



แผนปฏิบัติการ ป้องกันและลด อุบัติเหตุทางถนน

องค์การบริหารส่วนจังหวัดพะเยา

ประจำปีงบประมาณ พ.ศ. 2569

“ ร่วมคิด ร่วมทำ ร่วมรับผิดชอบ
เพื่อถนนปลอดภัย คนพะเยาปลอดภัย ”



ความปลอดภัย
เริ่มต้นที่เรา



วิเคราะห์ปัญหา
อย่างเป็นระบบ



บูรณาการความร่วมมือ
ทุกภาคส่วน



กำหนดมาตรการ
ที่มีประสิทธิภาพ



ขับเคลื่อนการดำเนินงาน
อย่างต่อเนื่อง



ติดตาม ประเมินผล
เพื่อการพัฒนา

คำนำ

อุบัติเหตุทางถนน เป็นปัญหาสาธารณสุขที่สำคัญของประเทศ ซึ่งก่อให้เกิดความสูญเสียต่อชีวิต ร่างกาย และทรัพย์สินของประชาชนเป็นจำนวนมากในแต่ละปี อีกทั้งยังส่งผลกระทบต่อเศรษฐกิจ สังคม และคุณภาพชีวิตของประชาชนโดยรวม โดยเฉพาะในพื้นที่ระดับจังหวัดที่มีโครงข่ายถนนเชื่อมโยงระหว่าง ชุมชนและอำเภอ เช่น จังหวัดพะเยา ซึ่งมีทั้งถนนสายหลักและถนนสายรองที่ประชาชนใช้สัญจร ในชีวิตประจำวันอย่างหนาแน่น

จากการวิเคราะห์สถานการณ์ของจังหวัดพะเยาที่ผ่านมา พบว่า สาเหตุสำคัญของการเกิดอุบัติเหตุ ทางถนนส่วนใหญ่เกิดจากพฤติกรรมเสี่ยงของผู้ใช้รถใช้ถนน ได้แก่ การขับรถด้วยความเร็วเกินกว่าที่กฎหมาย กำหนด การดื่มเครื่องดื่มแอลกอฮอล์แล้วขับขี่ยานพาหนะ การไม่สวมหมวกนิรภัยและไม่คาดเข็มขัดนิรภัย รวมถึงการขาดวินัยจราจร นอกจากนี้ยังมีปัจจัยด้านสภาพแวดล้อม เช่น ถนนชำรุด ขาดแคลนป้ายสัญญาณจราจร แสงสว่างไม่เพียงพอ ในบริเวณจุดเสี่ยง ตลอดจนสภาพยานพาหนะที่ไม่พร้อมใช้งาน ซึ่งปัจจัยต่างๆ ล้วนเป็นปัจจัยเสี่ยงที่นำไปสู่อุบัติเหตุ

องค์การบริหารส่วนจังหวัดพะเยา ในฐานะองค์กรปกครองส่วนท้องถิ่นที่มีบทบาทหน้าที่ในการดูแล และพัฒนาคุณภาพชีวิตของประชาชนในพื้นที่ ได้ตระหนักถึงความสำคัญของปัญหาดังกล่าว และเห็นความ จำเป็นในการกำหนดแนวทางการดำเนินงานอย่างเป็นระบบ โดยมุ่งเน้นการบูรณาการความร่วมมือระหว่าง หน่วยงานภาครัฐ ภาคเอกชน และภาคประชาชน เพื่อร่วมกันป้องกันและลดอุบัติเหตุทางถนนให้เกิดผลอย่าง เป็นรูปธรรม

แผนปฏิบัติการป้องกันและลดอุบัติเหตุทางถนน องค์การบริหารส่วนจังหวัดพะเยา ประจำปีงบประมาณ พ.ศ. ๒๕๖๙ ฉบับนี้ จัดทำขึ้นเพื่อเป็นกรอบแนวทางในการดำเนินงานด้าน ความปลอดภัยทางถนน โดยครอบคลุมมาตรการสำคัญทั้งด้านการบริหารจัดการ การบังคับใช้กฎหมาย การปรับปรุงโครงสร้างพื้นฐานด้านวิศวกรรมจราจร การให้ความรู้และสร้างจิตสำนึก ตลอดจนการส่งเสริม การมีส่วนร่วมของประชาชนในทุกภาคส่วน

องค์การบริหารส่วนจังหวัดพะเยา หวังเป็นอย่างยิ่งว่า แผนปฏิบัติการฉบับนี้จะเป็นเครื่องมือสำคัญ ในการขับเคลื่อนการดำเนินงานด้านความปลอดภัยทางถนนของจังหวัดพะเยาให้มีประสิทธิภาพ สามารถลด ความสูญเสียจากอุบัติเหตุทางถนนได้อย่างต่อเนื่อง และนำไปสู่การสร้างสังคมที่มีความปลอดภัยในการใช้รถ ใช้ถนนอย่างยั่งยืน

นายธวัช สุทธรังค์

นายกองค์การบริหารส่วนจังหวัดพะเยา

สารบัญ

	หน้า
๑. สภาพทั่วไปของจังหวัด	๑
๒. หลักการและเหตุผล	๙
๓. วัตถุประสงค์	๑๐
๔. องค์การปฏิบัติ	๑๐
๕. นิยามศัพท์	๑๒
๖. สถิติอุบัติเหตุทางถนน/การบังคับใช้กฎหมาย ของจังหวัดพะเยา พ.ศ. ๒๕๖๖ - ๒๕๖๘	๑๓
๗. การปฏิบัติ มาตรการ/แนวทาง การป้องกันและลดอุบัติเหตุทางถนน	๑๗
๗.๑ มาตรการและแนวทางการดำเนินการก่อนเกิดภัย	๑๗
๗.๒ มาตรการและแนวทางการดำเนินการระหว่างเกิดภัย	๑๗
๗.๓ มาตรการและแนวทางการดำเนินการหลังเกิดภัย	๑๘
๘. ระดับการจัดการสาธารณสุข	๑๘
๙. การบัญชาการเหตุการณ์	๑๘
๑๐. การสื่อสารในภาวะฉุกเฉิน	๑๙
๑๑. กฎหมายและระเบียบ	๒๐
ภาคผนวก	
- แผนผังการประสานการปฏิบัติขณะเกิดสาธารณสุข	๒๒
- บัญชีรายชื่อองค์กรการสาธารณสุขทุกจังหวัดพะเยา	๒๓
- หน่วยงานที่ติดต่อสื่อสารในการป้องกันและบรรเทาสาธารณสุข	๒๔
- เบอร์โทรสถานีวิทยุกระจายเสียงของจังหวัดพะเยา	๒๔
- บัญชีโรงพยาบาลจังหวัดพะเยา	๒๔
- บัญชีเครื่องจักรกล องค์การบริหารส่วนจังหวัดพะเยา	๒๕
- บัญชีรายชื่อบุคลากร ฝ่ายป้องกันและบรรเทาสาธารณสุข สำนักปลัด องค์การบริหารส่วนจังหวัดพะเยา	๒๖
- ประกาศองค์การบริหารส่วนจังหวัดพะเยา เรื่อง มาตรการองค์กรด้านความปลอดภัย ทางถนน	
- ประกาศองค์การบริหารส่วนจังหวัดพะเยา เรื่อง ประกาศจัดตั้งศูนย์ช่วยเหลือประชาชน และแต่งตั้งคณะทำงานศูนย์ช่วยเหลือประชาชนขององค์การบริหารส่วนจังหวัดพะเยา	
- ประกาศองค์การบริหารส่วนจังหวัดพะเยา เรื่อง แนวทางการช่วยเหลือประชาชน ขององค์การบริหารส่วนจังหวัดพะเยา	

แผนปฏิบัติการป้องกันและลดอุบัติเหตุทางถนน องค์การบริหารส่วนจังหวัดพะเยา ประจำปีงบประมาณ พ.ศ. ๒๕๖๙

อ้างอิง :

๑. พระราชบัญญัติป้องกันและบรรเทาสาธารณภัย พ.ศ. ๒๕๕๐
๒. พระราชบัญญัติกำหนดแผนและขั้นตอนการกระจายอำนาจให้แก่องค์กรปกครองส่วนท้องถิ่น พ.ศ.๒๕๔๒ แก้ไขเพิ่มเติม (ฉบับที่ ๒) พ.ศ. ๒๕๔๙
๓. พระราชบัญญัติองค์การบริหารส่วนจังหวัด พ.ศ. ๒๕๔๐ แก้ไขเพิ่มเติมถึง (ฉบับที่ ๕) พ.ศ. ๒๕๖๒
๔. แผนการป้องกันและบรรเทาสาธารณภัยจังหวัดพะเยา พ.ศ. ๒๕๖๔ - ๒๕๗๐ (ฉบับปรับปรุง พ.ศ. ๒๕๖๕)
๕. กฎกระทรวง ออกตามความในพระราชบัญญัติองค์การบริหารส่วนจังหวัด พ.ศ. ๒๕๔๐ เพิ่มเติมถึง ฉบับที่ ๕ (พ.ศ. ๒๕๔๑)
๖. ระเบียบกระทรวงมหาดไทยว่าด้วยค่าใช้จ่ายเพื่อช่วยเหลือประชาชนตามอำนาจหน้าที่ขององค์กรปกครองส่วนท้องถิ่น พ.ศ.๒๕๖๖

๑. สภาพทั่วไปของจังหวัด

๑.๑ ที่ตั้ง อาณาเขต

จังหวัดพะเยา มีที่ตั้งและอาณาเขตอยู่ในภาคเหนือของประเทศไทย อยู่ระหว่างเส้นรุ้งที่ ๑๘ องศา ๔๔ ลิปดาเหนือถึง ๑๙ องศา ๔๔ ลิปดาเหนือ และเส้นแวงที่ ๙๙ องศา ๔๐ ลิปดาตะวันออกถึง ๑๐๐ องศา ๔๐ ลิปดาตะวันออก มีเนื้อที่ประมาณ ๖,๓๓๕ ตารางกิโลเมตร หรือประมาณ ๓,๙๕๙,๔๑๒ ไร่ ห่างจากกรุงเทพมหานครไปทางทิศเหนือ ไปตามทางหลวงแผ่นดินหมายเลข ๑ (ถนนพหลโยธิน) ๗๓๕ กิโลเมตร ลักษณะสภาพพื้นที่เป็นที่สูงและภูเขา มีระดับความสูงของพื้นที่ตั้งแต่ ๓๐๐-๑,๕๐๐ เมตรจากระดับน้ำทะเล มีพื้นที่ป่าไม้ประมาณ ๒,๐๐๑,๘๖๒.๔๕ ไร่ หรือร้อยละ ๕๐.๕๖ เป็นป่าดงดิบร้อยละ ๗๕.๑๘ ป่าเบญจพรรณ ๒๓.๓๒ ป่าเสื่อมโทรมและอื่น ๆ ร้อยละ ๒.๗๗ โดยมีพันธุ์ไม้ที่สำคัญ ได้แก่ ไม้สัก ไม้ประดู่ ไม้มะค่า ไม้ชิงชัน ไม้ยาง ไม้เต็ง ไม้รัง ฯลฯ

มีเทือกเขาล้อมรอบทั้งทางด้านทิศตะวันตก ทิศตะวันออก ทิศใต้ และทางตอนกลางของจังหวัด มีทิวเขาผีปันน้ำโอบล้อม ถือเป็นกำแพงตามธรรมชาติและเป็นเทือกเขาที่สำคัญ อันได้แก่ ดอยภูลังกา ดอยสันปันน้ำ ดอยแม่สุก ดอยขุนแม่แฝก ดอยขุนแม่ต๋ำ และดอยขุนแม่ต๋อม มีอาณาเขตติดต่อ ดังนี้

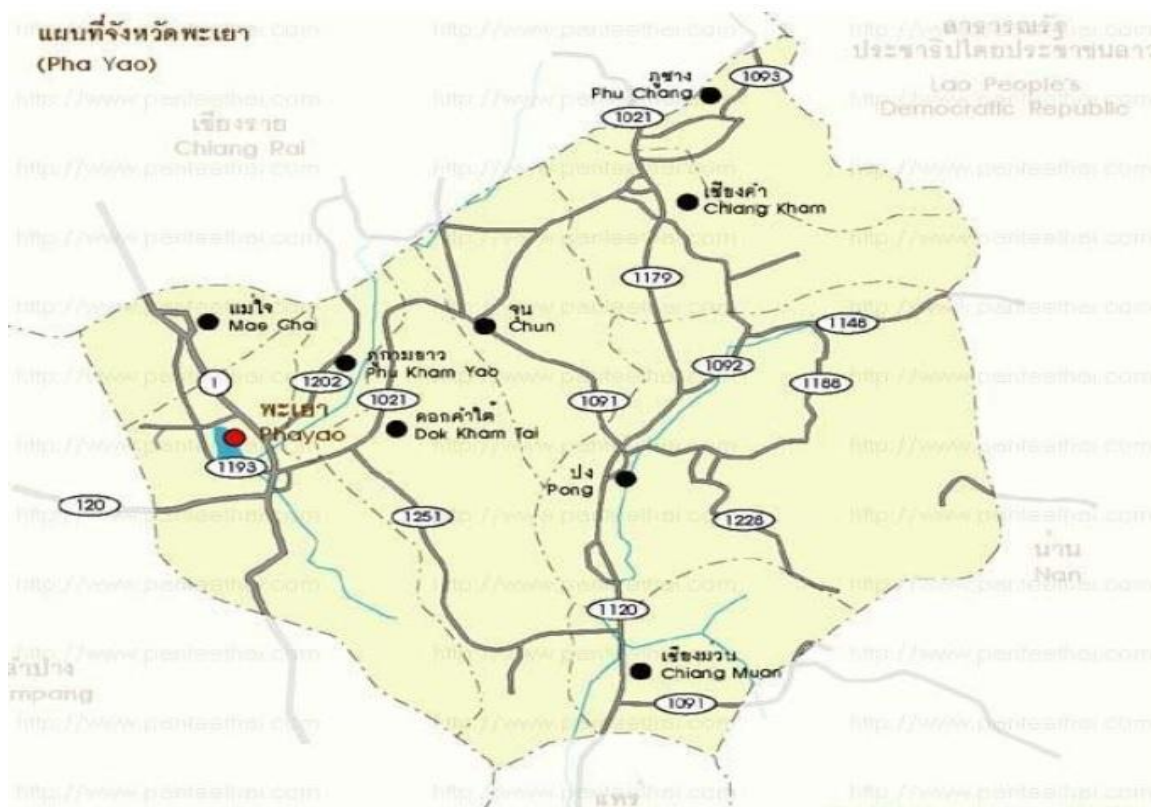
ทิศเหนือ	ติดต่อเขตอำเภอพาน อำเภอป่าแดด และอำเภอเทิง จังหวัดเชียงราย
ทิศใต้	ติดต่อเขตอำเภอจาง จังหวัดลำปาง และอำเภอสอง จังหวัดแพร่
ทิศตะวันออก	ติดต่อแขวงไชยบุรี สาธารณรัฐประชาธิปไตยประชาชนลาวและ อำเภอท่าวังผา อำเภอเมืองน่าน อำเภอบ้านหลวง จังหวัดน่าน
ทิศตะวันตก	ติดต่อเขตอำเภอวังเหนือ จังหวัดลำปาง



แผนภาพที่ ๑ แผนที่จังหวัดพะเยา

๑.๒ ลักษณะภูมิประเทศ

ลักษณะภูมิประเทศโดยทั่วไปล้อมรอบไปด้วยเทือกเขา ทั้งทางด้านตะวันออก ด้านตะวันตก ด้านใต้ และตอนกลางของจังหวัด เทือกเขาเหล่านี้จะทอดตัวเป็นแนวยาวจากเหนือลงใต้ มีที่ราบเหมาะแก่การเพาะปลูกอยู่สองข้างเทือกเขาและระหว่างลำน้ำ มีเนื้อที่ภูเขาสูงและสูงมากที่สุด ประมาณร้อยละ ๔๗ ของพื้นที่จังหวัด มีพื้นที่เนินเขาผสมที่ราบ ประมาณร้อยละ ๓๕ และมีที่ราบลุ่มน้อยที่สุด ประมาณร้อยละ ๑๘ ระดับความสูงของพื้นที่จังหวัดพะเยา มีความสูงระหว่าง ๓๐๐-๑,๕๕๐ เมตร จากระดับน้ำทะเลปานกลางเทือกเขาที่สำคัญของจังหวัดพะเยา ได้แก่ เทือกเขาดอยภูลังกา ดอยสันปันน้ำ ดอยแม่สุก ดอยขุนแม่ฝาด ดอยขุนแม่ต๋ำ และดอยขุนแม่ต๋อม แม่น้ำที่สำคัญที่ไหลผ่านจังหวัดพะเยามี ๓ สาย คือ แม่น้ำอิงแม่น้ำลาว และแม่น้ำยม



แผนภาพที่ ๒ : แผนที่แสดงอาณาเขตจังหวัดพะเยา

๑.๓ ข้อมูลทางการปกครองและประชากร

(๑) เขตการปกครอง

จังหวัดพะเยา แบ่งเขตการปกครองออกเป็น ๙ อำเภอ แบ่งเป็น ๖๘ ตำบล ๗๘๐ หมู่บ้าน ๔๐ ชุมชน ๑ องค์การบริหารส่วนจังหวัด ๗๑ องค์กรปกครองส่วนท้องถิ่น รายละเอียดดังนี้

ตารางที่ ๑ แสดงเขตการปกครองและรูปแบบการปกครองของจังหวัดพะเยา

อำเภอ	พื้นที่ (ตร.กม.)	ตำบล	หมู่บ้าน	อบจ.	ทม.	ทต.	อบต.	ชุมชน	ห่างจากจังหวัด (กม.)
เมืองพะเยา	๘๔๒.๐๘	๑๕	๑๗๒	๑	๑	๙	๔	๑๔	-
จุน	๕๗๑.๒๓	๗	๘๖	-	-	๕	๒	-	๔๘
เชียงคำ	๗๐๗.๓๕	๑๐	๑๓๕	-	-	๔	๗	-	๗๖
เชียงม่วน	๗๒๒.๘๖	๓	๓๔	-	-	๑	๒	-	๑๑๗
ดอกคำใต้	๘๒๓.๒๙	๑๒	๙๙	-	๑	๓	๗	๒๖	๑๕
ปง	๑,๗๘๓.๔๕	๗	๘๘	-	-	๓	๖	-	๗๙
แม่ใจ	๓๐๐.๗๖	๖	๖๖	-	-	๖	๑	-	๒๔
ภูซาง	๓๗๐.๒๐	๕	๕๙	-	-	๑	๔	-	๙๑
ภูกามยาว	๒๑๓.๘๓	๓	๔๑	-	-	๑	๓	-	๑๘
รวม	๖,๓๓๕.๐๕	๖๘	๗๘๐	๑	๒	๓๓	๓๖	๔๐	

ที่มา : ที่ทำการปกครองจังหวัดพะเยา, กันยายน ๒๕๖๘

(๒) จำนวนประชากร

ตารางที่ ๒ แสดงจำนวนประชากรและครัวเรือนแยกเป็นรายอำเภอ

อำเภอ	เพศชาย (คน)	เพศหญิง (คน)	รวม (คน)	จำนวน (ครัวเรือน)
เมืองพะเยา	๕๔,๕๐๙	๕๙,๒๙๑	๑๑๓,๘๐๐	๕๘,๙๗๒
จุน	๒๒,๐๘๙	๒๔,๑๘๖	๔๖,๒๗๕	๒๑,๘๖๗
เชียงคำ	๓๖,๖๑๒	๓๘,๑๕๖	๗๔,๗๖๘	๓๒,๔๙๒
เชียงม่วน	๘,๖๔๗	๘,๙๕๒	๑๗,๕๙๙	๘,๐๗๘
ดอกคำใต้	๓๑,๒๕๑	๓๓,๗๘๕	๖๕,๐๓๖	๒๗,๘๖๑
ปง	๒๕,๑๓๐	๒๕,๓๕๕	๕๐,๔๘๕	๑๘,๕๔๑
แม่ใจ	๑๕,๒๘๙	๑๖,๔๑๒	๓๑,๗๐๑	๑๕,๑๒๑
ภูซาง	๑๕,๘๐๙	๑๖,๕๔๖	๓๒,๓๕๕	๑๓,๗๖๙
ภูกามยาว	๙,๕๘๓	๑๐,๗๑๔	๒๐,๒๙๗	๘,๙๙๙
รวม	๒๑๘,๙๑๙	๒๓๓,๓๙๗	๔๕๒,๓๑๖	๒๐๕,๗๐๐

จังหวัดพะเยา มีจำนวนครัวเรือน ๒๐๕,๗๐๐ ครัวเรือน มีจำนวนราษฎรทั้งหมด ๔๕๒,๓๑๖ คน จำนวนราษฎรสัญชาติไทย เป็นเพศชาย ๒๑๘,๙๑๙ คน เป็นเพศหญิง ๒๓๓,๓๙๗ คน

ที่มา : ที่ทำการปกครองจังหวัดพะเยา (ข้อมูล ณ วันที่ ๓๑ ตุลาคม พ.ศ. ๒๕๖๘)

(๓) ความพิการ

ความพิการแยกตามช่วงอายุ เพศ ตามความพิการ ๘ ประเภท ดังนี้

ตารางที่ ๓ แสดงข้อมูลคนพิการที่ จำแนกตามประเภทความพิการ คนพิการเพศชาย ๑๒,๐๘๓ คน เพศหญิง ๑๒,๘๐๘ คน รวมทั้งสิ้น ๒๔,๘๙๑ คน

ประเภทความพิการ	จำนวน (คน)
๑. ด้านการเคลื่อนไหวหรือทางกาย	๑๔,๔๒๑
๒. ด้านการได้ยินหรือสื่อความหมาย	๕,๔๒๗
๓. ด้านการมองเห็น	๑,๐๙๘
๔. ด้านจิตใจหรือพฤติกรรม	๑,๓๐๙
๕. ด้านสติปัญญา	๑,๓๑๑
๖. ด้านการเรียนรู้	๑๙๔
๗. ด้านออทิสติก	๑๘๐
๘. มากกว่า ๑ ประเภทคนพิการ (พิการซ้ำซ้อน)	๙๕๑
รวม	๒๔,๘๙๑

ที่มา : สำนักงานพัฒนาสังคมและความมั่นคงของมนุษย์จังหวัดพะเยา, มิถุนายน ๒๕๖๘)

๑.๔ สถานการณ์แรงงานจังหวัดพะเยา

สำนักงานสถิติจังหวัดพะเยา ได้ดำเนินการสำรวจภาวะการทำงานของประชากร ไตรมาส ๑ ปี ๒๕๖๘ สรุปรายละเอียด ดังนี้ จังหวัดพะเยา มีประชากรที่อยู่ในวัยทำงานหรืออายุ ๑๕ ปีขึ้นไป จำนวน ๒๙๘,๑๕๐ คน (ชาย ๑๔๐,๙๙๖ คน หญิง ๑๕๗,๑๕๔ คน) จำแนกเป็น ผู้อยู่ในกำลังแรงงาน ๑๘๐,๔๖๐ คน (ชาย ๙๙,๖๑๘ คน หญิง ๘๐,๘๔๒ คน) คิดเป็นร้อยละ ๖๐.๕๓ ของผู้ที่มีอายุ ๑๕ ปีขึ้นไป ได้แก่ ผู้มีงานทำ ๑๗๘,๑๐๓ คน (ชาย ๙๘,๑๑๕ คน หญิง ๘๐,๙๘๘ คน) ผู้ว่างงาน ๑,๕๑๕ คน (ชาย ๙๕๐ คน หญิง ๕๖๕ คน) และผู้ที่รอฤดูกาล ๘๔๒ คน (ชาย ๕๕๓ คน หญิง ๒๘๙ คน) ขณะที่ผู้ไม่อยู่ในกำลังแรงงานมีจำนวน ๑๑๗,๖๙๐ คน (ชาย ๔๑,๓๗๘ คน หญิง ๗๖,๓๑๒ คน) จำแนกเป็น ทำงานบ้าน ๒๕,๙๔๖ คน เรียนหนังสือ ๓๓,๒๑๔ คน เด็ก/ชรา/ป่วย/พิการ จนไม่สามารถทำงานได้ ๔๙,๙๓๘ คน ผู้ดูแลเด็ก/ผู้สูงอายุ/ผู้ป่วย/ผู้พิการ ๑,๖๔๓ คน และอื่นๆ ๖,๙๕๐ คน (พระภิกษุ และคนที่ไม่สามารถทำงาน)

ที่มา : กระทรวงแรงงาน, สิงหาคม ๒๕๖๘

๑.๕ สิ่งสาธารณประโยชน์ พื้นที่เศรษฐกิจที่สำคัญ เช่น โรงงานอุตสาหกรรม สถานประกอบการ โบราณสถานสำคัญ ฯลฯ

๑.๗.๑ สิ่งสาธารณประโยชน์

(๑) การคมนาคมทางบก

จังหวัดพะเยามีคมนาคมทางบก แบ่งเป็น ๔ เส้นทาง ได้แก่

(๑.๑) เส้นทางกรุงเทพฯ-นครสวรรค์-ตาก-ลำปาง-พะเยา (สายเอเชีย หรือสายเก่า AH๒) จากรังสิตมาตามถนนพหลโยธิน (ทางหลวงหมายเลข ๑) แล้วแยกซ้ายเข้าทางหลวงหมายเลข ๓๒ ที่อำเภอวังน้อย จากนั้นผ่านจังหวัดพระนครศรีอยุธยา สิงห์บุรี เข้าทางหลวงหมายเลข ๑ อีกครั้งที่จังหวัดชัยนาท ตรงไปจังหวัดนครสวรรค์ ผ่านกำแพงเพชร ตาก เข้าสู่ อำเภอเถิน ตรงไป จังหวัดลำปาง ผ่านอำเภองาว จนถึงจังหวัดพะเยา ซึ่งจังหวัดพะเยามีทางหลวงหมายเลข ๑ ช่วงนครสวรรค์-พะเยา เป็นถนนสายหลัก

(๑.๒) เส้นทางหลวงหมายเลข ๑๐๒๑ แยกจาก ทางหลวงหมายเลข ๑ บริเวณสี่แยกแม่ต๋ำ ผ่านอำเภอดอกคำใต้ อำเภอจุน อำเภอเชียงคำ และอำเภอภูซาง จังหวัดพะเยา ซึ่งเป็นถนนที่เชื่อมต่อเข้าไปสู่อำเภอเทิง จังหวัดเชียงราย

(๑.๓) เส้นทางหลวงหมายเลข ๑๐๒๑ แยกจาก ทางหลวงหมายเลข ๑ บริเวณสี่แยกป่าแดด เชื่อมต่อ อำเภอป่าแดด จังหวัดเชียงราย

(๑.๔) เส้นทางหลวงหมายเลข ๑๒๕๑ แยกจาก ทางหลวงหมายเลข ๑๐๒๑ บริเวณอำเภอดอกคำใต้ เชื่อมต่อทางหลวงหมายเลข ๑๐๙๒ อำเภอบ้านหลวง จังหวัดน่าน

(๑.๕) เส้นทางสายหลักในพื้นที่เป็นระยะทางยาว ทำให้มีปริมาณรถผ่านในแต่ละปีเป็นจำนวนมาก ประกอบกับเป็นเส้นทางลาดชันจำนวนมาก เช่น ทางหลวงแผ่นดิน เป็นเส้นทางสาธารณะสายหลักที่เป็นโครงข่ายเชื่อมระหว่างภาค จังหวัด อำเภอ ตลอดจนสถานที่ที่สำคัญ เพื่อให้การเดินทางและขนส่งเป็นไปได้สะดวกยิ่งขึ้น ผู้รับผิดชอบและดูแลโครงการ คือ กรมทางหลวง มีความยาว ๕๙๘.๒๔๙ กิโลเมตร

- โครงข่ายสายทางในความรับผิดชอบของแขวงทางหลวงพะเยา ทั้งหมด ๑๙ สายทาง รวมระยะทาง ๕๙๔.๙๙ กิโลเมตร



แผนภาพที่ ๔ แผนที่โครงข่ายทางหลวงชนบทพะเยา

๑.๗.๒ พื้นที่เศรษฐกิจที่สำคัญ

(๑) ภาคการเกษตร

จังหวัดพะเยามีเนื้อที่ถือครองการเกษตร ๑,๔๔๒,๓๖๑ ไร่ ส่วนใหญ่จะเป็นพื้นที่ทำนามากที่สุด ประมาณ ๖๗๘,๖๔๖ ไร่ ที่ปลูกพืชไร่พืชผักประมาณ ๕๐๗,๐๐๗ ไร่ ปลูกไม้ผลไม้ยืนต้นประมาณ ๒๕๖,๗๐๘ ไร่ นอกนั้นเป็นที่อยู่อาศัย ที่สวนผักและไม้ดอก ที่ทุ่งหญ้าเลี้ยงสัตว์ ที่รกร้าง และเนื้อที่ทำการเกษตรอื่น ๆ อาชีพหลักของประชากร คือ การทำนา และพืชเศรษฐกิจที่สำคัญ คือ ข้าว โดยเฉพาะข้าวหอมมะลิที่มีชื่อเสียงและมีคุณภาพที่สุดของภาคเหนือ ข้าวโพดเลี้ยงสัตว์ มันสำปะหลัง หอมแดง กระเทียม ขิง ยางพารา ลิ้นจี่ และลำไย

(๒) ภาคบริการ

พะเยาเป็นจังหวัดท่องเที่ยวที่สำคัญจังหวัดหนึ่งของประเทศไทย เนื่องจากมีปัจจัยส่งเสริมหลายประการ ได้แก่ ที่ตั้งของจังหวัดพะเยา ที่มีสภาพภูมิประเทศสวยงามมีสภาพแวดล้อมและธรรมชาติที่เหมาะสมกับการท่องเที่ยว มีเขตแดนติดต่อกับประเทศลาว ซึ่งอนุญาตให้นักท่องเที่ยวเดินทางเข้าไปท่องเที่ยวได้ จังหวัดพะเยายังมีสภาพภูมิอากาศที่สบายน่าอยู่ อีกทั้งเป็นเมืองประวัติศาสตร์ยุคแรก ๆ ของชาติไทย จึงมีสถานที่สำคัญทางประวัติศาสตร์หลายแห่งเป็นสถานที่ท่องเที่ยว เป็นแหล่งศึกษาทางศิลปกรรม สถาปัตยกรรม และวัฒนธรรมรวมทั้งหมู่บ้านพื้นเมืองและหมู่บ้านชาวเขา ซึ่งมีผลผลิตและกิจกรรมเด่น ๆ หลากหลายชนิด เป็นเสน่ห์ดึงดูดนักท่องเที่ยวมาเยี่ยมเยือนและซื้อของที่ระลึกกลับบ้าน จังหวัดพะเยามีสิ่งอำนวยความสะดวกและบริการด้านต่าง ๆ ทั้งในด้านการเดินทางและร้านขายของที่ระลึก มีจำนวนสถานที่ท่องเที่ยวมากมาย ทั้งประเภทธรรมชาติ ประวัติศาสตร์ ศิลปกรรม สถาปัตยกรรม และวัฒนธรรม ใ้ดึงดูดนักท่องเที่ยวจำนวนมากเดินทางเข้าไปท่องเที่ยวในจังหวัดพะเยา แหล่งท่องเที่ยวที่เป็นที่นิยม ได้แก่ กว๊านพะเยา และวัดอนาลโยทิพยาราม อุทยานแห่งชาติดอยหลวง ด่านชายแดน ไทย-ลาว โดยเฉพาะในช่วงปลายปีที่ภาวะอากาศหนาวเย็น ประกอบกับองค์การปกครองส่วนท้องถิ่นจัดกิจกรรมส่งเสริมการท่องเที่ยว ส่งผลให้นักท่องเที่ยวจำนวนมากเดินทางเข้ามาท่องเที่ยวในจังหวัดพะเยา

(๓) ภาคอุตสาหกรรม

ตารางที่ ๔ ข้อมูลจำนวนโรงงานของจังหวัดพะเยา

ลำดับที่	กลุ่มอุตสาหกรรม	จำนวน (โรงงาน)	จำนวนเงินลงทุน (ล้านบาท)	แรงงาน (คน)
๑	อุตสาหกรรมการเกษตร	๙๐	๓,๖๐๘.๕๑	๑,๓๐๑
๒	อุตสาหกรรมอาหาร	๒๘	๓๙๐.๘๗	๕๘๐
๓	อุตสาหกรรมสิ่งทอ	๑	๑๒.๐๐	๒๑๐
๔	อุตสาหกรรมเครื่องแต่งกาย	๑	๑๙.๑๕	๕๙
๕	อุตสาหกรรมไม้และผลิตภัณฑ์จากไม้	๙	๙๑.๘๖	๖๒
๖	อุตสาหกรรมเฟอร์นิเจอร์และเครื่องเรือน	๕	๑๖.๑๗	๑๖๑
๗	อุตสาหกรรมเคมี	๓	๑๓๒.๘๓	๖๕
๘	อุตสาหกรรมปิโตรเคมีและผลิตภัณฑ์	๑๑	๓๔๐.๑๕	๑๓๕
๙	อุตสาหกรรมยาง	๕	๑๙๓.๙๘	๗๙
๑๐	อุตสาหกรรมพลาสติก	๑	๒.๒๕	๔
๑๑	อุตสาหกรรมโลหะ	๕๐	๔๓๙.๙๗	๓๗๒
๑๒	อุตสาหกรรมเครื่องจักรกล	๒	๔.๕๒	๑๓
๑๓	อุตสาหกรรมขนส่ง	๘	๒๖๑.๘๒	๑๑๘
๑๔	อุตสาหกรรมอื่นๆ	๑๒	๕,๐๘๓.๑๕	๑๖๒
รวมทั้งสิ้น		๒๒๖	๑๐,๗๕๖.๙๖	๓,๓๗๒

ที่มา : (ข้อมูลจากกรมโรงงานอุตสาหกรรม ณ วันที่ ๒๘ พฤศจิกายน พ.ศ. ๒๕๖๘)

จังหวัดพะเยา มีโรงงานอุตสาหกรรมจำนวน ๒๒๖ โรง เงินลงทุน ๑๐,๗๕๖.๘๒ ล้านบาท และมี
คนงานรวมทั้งสิ้น ๓,๓๗๒ คน กลุ่มอุตสาหกรรมหลักที่สำคัญ ๆ ที่มีการประกอบการมากที่สุด ๕ อันดับแรก
ได้แก่ กลุ่มอุตสาหกรรมเกษตร จำนวน ๙๐ โรงงาน กลุ่มอุตสาหกรรมโลหะ จำนวน ๕๐ โรงงาน
กลุ่มอุตสาหกรรมอาหาร จำนวน ๒๘ โรงงาน กลุ่มอุตสาหกรรมอื่น ๆ จำนวน ๑๒ โรงงาน กลุ่มอุตสาหกรรม
ปิโตรเลียมเคมีและผลิตภัณฑ์ จำนวน ๑๑ โรงงาน ตามลำดับ

๑.๗.๓ โบราณสถานที่สำคัญของจังหวัดพะเยา

๑. พระธาตุจอมทอง หมู่ที่ ๑๗ ตำบลบ้านต๋อม อำเภอเมืองพะเยา
๒. วัดศรีโคมคำ (วัดพระเจ้าตนหลวง) ถนนพหลโยธิน ตำบลเวียง อำเภอเมืองพะเยา
๓. วัดลี ตำบลเวียง อำเภอเมืองพะเยา
๔. วัดหลวงราชสิมณฐาน (วัดหลวง) ตำบลเวียง อำเภอเมืองพะเยา
๕. วัดป่าแดงบุญนาคน หมู่ที่ ๓ ตำบลท่าวังทอง อำเภอเมืองพะเยา
๖. วัดหนองห้า หมู่ที่ ๗ ตำบลหงส์หิน อำเภอจุน
๗. วัดพระธาตุขิงแกง หมู่ที่ ๕ ตำบลพระธาตุขิงแกง อำเภอจุน
๘. วันแสนเมืองมา หมู่ที่ ๔ ตำบลห้วยวน อำเภอเชียงคำ
๙. วัดท่าฟ้าใต้ หมู่ที่ ๒ ตำบลสระ อำเภอเชียงม่วน
๑๐. วัดพระธาตุแจ้ไ้ว หมู่ที่ ๘ ตำบลคือเวียง อำเภอดอกคำใต้

๒. หลักการและเหตุผล

อุบัติเหตุทางถนนเป็นปัญหาสาธารณสุขที่สำคัญของประเทศไทย ซึ่งส่งผลกระทบต่อชีวิต ร่างกาย
และทรัพย์สินของประชาชนในวงกว้าง โดยในแต่ละปีมีผู้เสียชีวิตและผู้บาดเจ็บจากอุบัติเหตุทางถนน
เป็นจำนวนมาก ส่งผลให้เกิดความสูญเสียทั้งในระดับครัวเรือน สังคม และเศรษฐกิจของประเทศโดยรวม

สำหรับจังหวัดพะเยา ซึ่งมีลักษณะภูมิประเทศเป็นพื้นที่เชื่อมต่อระหว่างจังหวัดในภาคเหนือ
มีโครงข่ายถนนทั้งสายหลัก สายรอง และถนนในชนบทจำนวนมาก อีกทั้งยังเป็นเส้นทางผ่านของการ
คมนาคมระหว่างจังหวัด ทำให้มีปริมาณการจราจรเพิ่มสูงขึ้นอย่างต่อเนื่อง โดยเฉพาะในช่วงเทศกาลสำคัญ
เช่น เทศกาลปีใหม่ และเทศกาลสงกรานต์ ส่งผลให้มีความเสี่ยงต่อการเกิดอุบัติเหตุทางถนนเพิ่มขึ้น

จากการวิเคราะห์ข้อมูลอุบัติเหตุทางถนนที่ผ่านมา พบว่าสาเหตุหลักของการเกิดอุบัติเหตุส่วนใหญ่
เกิดจากปัจจัยด้านพฤติกรรมของผู้ใช้รถใช้ถนน ได้แก่ การขับรถเร็วเกินกว่าที่กฎหมายกำหนด การดื่ม
เครื่องดื่มแอลกอฮอล์แล้วขับ การไม่สวมหมวกนิรภัย การไม่คาดเข็มขัดนิรภัย และการฝ่าฝืนกฎจราจร
นอกจากนี้ยังมีปัจจัยด้านยานพาหนะ เช่น การขาดการบำรุงรักษา และปัจจัยด้านสิ่งแวดล้อม เช่น สภาพ
ถนนชำรุด ป้ายสัญญาณจราจรไม่ชัดเจน แสงสว่างไม่เพียงพอ ตลอดจนจุดเสี่ยงและจุดอันตรายที่ยังไม่ได้รับ
การแก้ไขอย่างเป็นระบบ

องค์การบริหารส่วนจังหวัดพะเยา ในฐานะองค์กรปกครองส่วนท้องถิ่นที่มีภารกิจในการพัฒนา
โครงสร้างพื้นฐาน การป้องกันและบรรเทาสาธารณภัย และการส่งเสริมคุณภาพชีวิตของประชาชนในพื้นที่
ได้เล็งเห็นถึงความสำคัญของการป้องกันและลดอุบัติเหตุทางถนน มีบทบาทสำคัญในการวางแผน อำนวยการ
สนับสนุนทรัพยากร เครื่องจักรกล บุคลากร และงบประมาณ รวมทั้งการติดตามและประเมินผลการ
ดำเนินงาน โดยประสานความร่วมมือกับหน่วยงานระดับจังหวัด ได้แก่ หน่วยงานด้านป้องกันและบรรเทาสา
ธารณภัย หน่วยงานด้านสาธารณสุข หน่วยงานด้านวิศวกรรมจราจร และหน่วยงานด้านการบังคับใช้
กฎหมาย

นอกจากนี้ องค์กรปกครองส่วนท้องถิ่นในพื้นที่ยังมีบทบาทสำคัญในการดำเนินการในระดับพื้นที่ ทั้งการสำรวจจุดเสี่ยง การแจ้งเตือน การให้ความช่วยเหลือเบื้องต้น และการประสานงานกับองค์การบริหารส่วนจังหวัดพะเยา ขณะเดียวกัน ภาคประชาชน ภาคเอกชน และภาคีเครือข่ายในพื้นที่ ถือเป็นกลไกสำคัญในการเฝ้าระวัง ป้องกัน และลดปัจจัยเสี่ยง รวมถึงการสร้างวินัยจราจรในระดับชุมชน ทั้งนี้ การดำเนินงานจะต้องมีการบรรจุกำลังจากหน่วยงานต่าง ๆ ทั้งภาครัฐ รัฐวิสาหกิจ ภาคเอกชน และอาสาสมัคร เพื่อสนับสนุนการปฏิบัติงานในลักษณะบูรณาการ โดยเฉพาะในช่วงสถานการณ์สำคัญหรือช่วงเทศกาลที่มีความเสี่ยงสูง

ดังนั้น องค์กรบริหารส่วนจังหวัดพะเยา จึงได้จัดทำแผนปฏิบัติการป้องกันและลดอุบัติเหตุทางถนน องค์กรบริหารส่วนจังหวัดพะเยา ประจำปีงบประมาณ พ.ศ. ๒๕๖๙ ขึ้น เพื่อใช้เป็นกรอบแนวทางในการดำเนินงานให้สอดคล้องกับนโยบายของรัฐบาลและแผนแม่บทด้านความปลอดภัยทางถนนของประเทศ โดยมุ่งเน้นการลดความสูญเสียจากอุบัติเหตุทางถนน และสร้างวัฒนธรรมความปลอดภัยในการใช้รถใช้ถนนให้เกิดขึ้นในสังคมอย่างเป็นรูปธรรม

๓. วัตถุประสงค์

๓.๑. เพื่อป้องกันและลดจำนวนการเกิดอุบัติเหตุทางถนนในพื้นที่จังหวัดพะเยา โดยมุ่งเน้นการลดปัจจัยเสี่ยงที่เป็นสาเหตุหลักของการเกิดอุบัติเหตุ ทั้งด้านพฤติกรรมผู้ใช้รถใช้ถนน สภาพยานพาหนะ และสภาพแวดล้อมทางกายภาพ

๓.๒. เพื่อลดจำนวนผู้เสียชีวิตและผู้ได้รับบาดเจ็บจากอุบัติเหตุทางถนน โดยกำหนดมาตรการเชิงรุก และเชิงป้องกันที่มีประสิทธิภาพ พร้อมทั้งเพิ่มความรวดเร็วในการช่วยเหลือผู้ประสบเหตุ

๓.๓. เพื่อส่งเสริมและพัฒนาวินัยจราจร รวมทั้งสร้างจิตสำนึกด้านความปลอดภัยในการใช้รถใช้ถนนให้แก่ประชาชนทุกกลุ่ม โดยเฉพาะเด็กและเยาวชน ซึ่งเป็นกำลังสำคัญในอนาคต

๓.๔. เพื่อพัฒนาและปรับปรุงโครงสร้างพื้นฐานด้านความปลอดภัยทางถนน เช่น การปรับปรุงสภาพถนน การติดตั้งป้ายจราจร สัญญาณไฟ และอุปกรณ์อำนวยความสะดวก ให้มีความเหมาะสมและได้มาตรฐาน

๓.๕. เพื่อเสริมสร้างความเข้มแข็งของกลไกการบริหารจัดการด้านความปลอดภัยทางถนนในระดับพื้นที่ โดยการบูรณาการความร่วมมือระหว่างหน่วยงานภาครัฐ ภาคเอกชน และภาคประชาชน ให้สามารถดำเนินงานได้อย่างมีประสิทธิภาพ

๓.๖. เพื่อสนับสนุนและผลักดันให้เกิดการมีส่วนร่วมของประชาชนและชุมชนในการเฝ้าระวัง ป้องกัน และแก้ไขปัญหาอุบัติเหตุทางถนนในพื้นที่ของตนเองอย่างยั่งยืน

๔. องค์กรปฏิบัติ

๔.๑ หน่วยงานหลักรับผิดชอบ

องค์กรบริหารส่วนจังหวัดพะเยา เป็นหน่วยงานหลักในการขับเคลื่อนและประสานการดำเนินงานตามแผนปฏิบัติการป้องกันและลดอุบัติเหตุทางถนน องค์กรบริหารส่วนจังหวัดพะเยา ประจำปีงบประมาณ พ.ศ. ๒๕๖๙ โดยมีหน้าที่ในการวางแผน อำนวยการ สนับสนุนทรัพยากร เครื่องจักรกล บุคลากร และงบประมาณ รวมถึงการติดตามและประเมินผลการดำเนินงานให้เป็นไปตามวัตถุประสงค์ของแผนฯ

๔.๒ หน่วยงานสนับสนุนระดับจังหวัด

ประกอบด้วยหน่วยงานภาครัฐในระดับจังหวัด ซึ่งมีบทบาทในการสนับสนุนด้านวิชาการ ข้อมูล และการปฏิบัติงานตามภารกิจหน้าที่ ได้แก่

- สำนักงานป้องกันและบรรเทาสาธารณภัยจังหวัดพะเยา
- ตำรวจภูธรจังหวัดพะเยา
- สำนักงานสาธารณสุขจังหวัดพะเยา
- สำนักงานขนส่งจังหวัดพะเยา
- สำนักงานโยธาธิการและผังเมืองจังหวัดพะเยา
- สำนักงานแขวงทางหลวง และแขวงทางหลวงชนบท
- หน่วยงานด้านการศึกษา และหน่วยงานที่เกี่ยวข้อง

โดยมีหน้าที่ ดังนี้

๑. สนับสนุนข้อมูลสถิติอุบัติเหตุและข้อมูลเชิงวิชาการ
๒. ดำเนินมาตรการตามภารกิจ เช่น การบังคับใช้กฎหมาย การตรวจสภาพรถ การให้บริการทางการแพทย์ฉุกเฉิน
๓. ร่วมวิเคราะห์ปัญหา กำหนดแนวทางแก้ไข และวางแผนปฏิบัติการร่วมกัน
๔. สนับสนุนบุคลากรและทรัพยากรในการปฏิบัติงาน

๔.๓ องค์กรปกครองส่วนท้องถิ่นในพื้นที่

องค์กรปกครองส่วนท้องถิ่นทุกแห่งในจังหวัดพะเยา ได้แก่ เทศบาล และองค์การบริหารส่วนตำบล มีบทบาทสำคัญในการดำเนินงานในระดับพื้นที่ โดยมีหน้าที่ ดังนี้

๑. สำรวจ วิเคราะห์ และจัดทำข้อมูลจุดเสี่ยง จุดอันตรายในพื้นที่รับผิดชอบ
๒. ดำเนินการแก้ไขปัญหาเบื้องต้น เช่น การติดตั้งป้ายเตือน การปรับปรุงสภาพถนน
๓. เฝ้าระวังและแจ้งเตือนประชาชนเกี่ยวกับสถานการณ์ความเสี่ยง
๔. ให้ความช่วยเหลือผู้ประสบอุบัติเหตุในเบื้องต้น และประสานหน่วยงานที่เกี่ยวข้อง
๕. ประสานงานกับองค์การบริหารส่วนจังหวัดพะเยา เพื่อขอรับการสนับสนุนทรัพยากร เครื่องจักรกล และงบประมาณ

๔.๔ ภาคประชาชนและภาคีเครือข่าย

ภาคประชาชน องค์กรชุมชน อาสาสมัคร ภาคเอกชน และภาคีเครือข่าย มีบทบาทสำคัญในการสนับสนุนการดำเนินงาน โดยมีหน้าที่ ดังนี้

๑. เฝ้าระวังและแจ้งข้อมูลเกี่ยวกับจุดเสี่ยงหรือพฤติกรรมเสี่ยงในพื้นที่
๒. ส่งเสริมและรณรงค์ให้เกิดวินัยจราจรและการขับขี่อย่างปลอดภัย
๓. สนับสนุนกิจกรรมด้านความปลอดภัยทางถนนในชุมชน
๔. เข้าร่วมเป็นอาสาสมัครหรือเครือข่ายความปลอดภัยทางถนน
๕. มีส่วนร่วมในการกำหนดแนวทางและเสนอแนะการแก้ไขปัญหา

๔.๕ การบรรจุกำลัง

การดำเนินงานตามแผนปฏิบัติการป้องกันและลดอุบัติเหตุทางถนน องค์การบริหารส่วนจังหวัดพะเยา ใช้กำลังเจ้าหน้าที่จากหน่วยงานหลักและหน่วยงานสนับสนุน โดยกำหนดแนวทางการบรรจุกำลัง ดังนี้

๑. ใช้กำลังเจ้าหน้าที่ฝ่ายป้องกันและบรรเทาสาธารณภัย สำนักปลัดองค์การบริหารส่วนจังหวัดพะเยา เป็นกำลังหลักในการปฏิบัติงาน

๒. ใช้กำลังเจ้าหน้าที่ฝ่ายเครื่องจักรกล กองช่าง สนับสนุนด้านเครื่องมือ อุปกรณ์ และการแก้ไขจุดเสี่ยงทางกายภาพ
๓. เสริมกำลังด้วยเจ้าหน้าที่จากหน่วยงานภาครัฐ รัฐวิสาหกิจ และภาคเอกชน ตามความเหมาะสมของสถานการณ์
๔. สนับสนุนกำลังอาสาสมัคร เช่น อาสาสมัครป้องกันภัยฝ่ายพลเรือน (อปพร.) และเครือข่ายภาคประชาชน
๕. จัดเตรียมกำลังเจ้าหน้าที่ในรูปแบบชุดปฏิบัติการเฉพาะกิจในช่วงเทศกาลหรือช่วงที่มีความเสี่ยงสูง

๕. นิยามศัพท์

๕.๑ อุบัติเหตุทางถนน หมายถึง เหตุการณ์ที่เกิดขึ้นบนถนนหรือทางสาธารณะ ซึ่งเกี่ยวข้องกับยานพาหนะ และส่งผลให้เกิดความเสียหายต่อชีวิต ร่างกาย หรือทรัพย์สิน

๕.๒ การป้องกันและลดอุบัติเหตุทางถนน หมายถึง การดำเนินมาตรการต่าง ๆ ทั้งเชิงรุกและเชิงรับ เพื่อควบคุม ลด และป้องกันปัจจัยเสี่ยงที่ก่อให้เกิดอุบัติเหตุทางถนน รวมถึงการลดความรุนแรงของผลกระทบที่เกิดขึ้น

๕.๓ จุดเสี่ยง (Black Spot) หมายถึง บริเวณหรือช่วงถนนที่มีสถิติการเกิดอุบัติเหตุสูง หรือมีลักษณะทางกายภาพที่เอื้อต่อการเกิดอุบัติเหตุ เช่น ทางโค้ง ทางแยก หรือบริเวณที่ทัศนวิสัยไม่ดี

๕.๔ จุดอันตราย หมายถึง พื้นที่หรือจุดบนถนนที่มีความเสี่ยงต่อการเกิดอุบัติเหตุ แม้ยังไม่มีสถิติการเกิดอุบัติเหตุสูง แต่มีปัจจัยเสี่ยง เช่น ถนนชำรุด ไม่มีไฟส่องสว่าง หรือไม่มีป้ายเตือน

๕.๕ ผู้ใช้รถใช้ถนน หมายถึง บุคคลที่ใช้ถนนในการสัญจร ไม่ว่าจะเป็นผู้ขับขี่ยานพาหนะ ผู้โดยสาร หรือคนเดินเท้า

๕.๖ วินัยจราจร หมายถึง การปฏิบัติตามกฎหมาย ระเบียบ และกติกากาการใช้ถนนอย่างเคร่งครัด เพื่อความปลอดภัยของตนเองและผู้อื่น

๕.๗ การบังคับใช้กฎหมายจราจร หมายถึง การดำเนินการของเจ้าหน้าที่ผู้มีอำนาจตามกฎหมาย ในการควบคุม ตรวจสอบ และดำเนินคดีต่อผู้ฝ่าฝืนกฎหมายจราจร

๕.๘ การรณรงค์ประชาสัมพันธ์ หมายถึง การเผยแพร่ข้อมูลข่าวสาร ความรู้ และสร้างความตระหนักให้แก่ประชาชนเกี่ยวกับความปลอดภัยทางถนน ผ่านสื่อและกิจกรรมต่าง ๆ

๕.๙ ช่วงเทศกาลสำคัญ หมายถึง ช่วงเวลาที่มีการเดินทางของประชาชนจำนวนมาก เช่น เทศกาลปีใหม่ และเทศกาลสงกรานต์ ซึ่งมีความเสี่ยงต่อการเกิดอุบัติเหตุสูง

๕.๑๐ ศูนย์อำนวยการความปลอดภัยทางถนน หมายถึง หน่วยงานหรือกลไกในการบริหารจัดการ อำนวยการ และประสานการดำเนินงานด้านความปลอดภัยทางถนนในระดับจังหวัดหรือท้องถิ่น

๕.๑๑ หน่วยงานของรัฐ หมายถึง ส่วนราชการ รัฐวิสาหกิจ องค์การมหาชน และหน่วยงานอื่นของรัฐแต่ไม่รวมความรวมถึงองค์กรปกครองส่วนท้องถิ่น

๕.๑๒ องค์กรปกครองส่วนท้องถิ่น หมายถึง หน่วยงานราชการส่วนท้องถิ่น เช่น องค์การบริหารส่วนจังหวัด เทศบาล และองค์การบริหารส่วนตำบล ที่มีหน้าที่ในการดูแลและพัฒนาพื้นที่ในเขตความรับผิดชอบ

๕.๑๓ ผู้อำนวยการจังหวัด หมายถึง ผู้ว่าราชการจังหวัด

๕.๑๔ รองผู้อำนวยการจังหวัด หมายถึง นายกองค้การบริหารส่วนจังหวัด

๕.๑๕ ผู้อำนวยการอำเภอ หมายถึง นายอำเภอ

๕.๑๖ ผู้อำนวยการท้องถิ่น หมายถึง นายกองค้การบริหารส่วนตำบล, นายกเทศมนตรี

๕.๑๗ ผู้ช่วยผู้อำนวยการท้องถิ่น หมายถึง ปลัดองค์กรปกครองส่วนท้องถิ่น

๕.๑๘ เจ้าพนักงาน หมายถึง ผู้ซึ่งได้รับแต่งตั้งให้ปฏิบัติหน้าที่ในการป้องกันและบรรเทาสาธารณภัยในพื้นที่ต่าง ๆ ตามพระราชบัญญัติป้องกันและบรรเทาสาธารณภัย พ.ศ. ๒๕๕๐

๕.๑๙ อาสาสมัคร หมายถึง อาสาสมัครป้องกันภัยฝ่ายพลเรือน (อปพร.)

๖. สถิติอุบัติเหตุทางถนน/การบังคับใช้กฎหมาย ของจังหวัดพะเยา พ.ศ. ๒๕๖๖ - ๒๕๖๘

๖.๑ สถิติผู้เสียชีวิตจากอุบัติเหตุทางถนน พ.ศ. ๒๕๖๖ - ๒๕๖๘ (จากข้อมูล ๓ ฐาน และข้อมูลในระบบรายงานอุบัติเหตุทางถนน e-Report ของกรมป้องกันและบรรเทาสาธารณภัย)

- ปี พ.ศ. ๒๕๖๖ จังหวัดพะเยา มีผู้เสียชีวิตจากอุบัติเหตุทางถนน จำนวน ๑๐๐ ราย คิดเป็น ๒๑.๖๔ ต่อประชากรแสนคน โดยอำเภอที่มีผู้เสียชีวิตสูงสุด ๓ อันดับแรก ได้แก่

๑) อำเภอเมืองพะเยา จำนวน ๓๘ ราย

๒) อำเภอเชียงคำ จำนวน ๑๗ ราย

๓) อำเภอปง จำนวน ๑๐ ราย

- ปี พ.ศ. ๒๕๖๗ จังหวัดพะเยา มีผู้เสียชีวิตจากอุบัติเหตุทางถนน จำนวน ๗๔ ราย คิดเป็น ๑๖.๑๕ ต่อประชากรแสนคน โดยอำเภอที่มีผู้เสียชีวิตสูงสุด ๓ อันดับแรก ได้แก่

๑) อำเภอเมืองพะเยา จำนวน ๔๒ ราย

๒) อำเภอดอกคำใต้ จำนวน ๑๑ ราย

๓) อำเภอแม่ใจ จำนวน ๘ ราย

- ปี พ.ศ. ๒๕๖๘ จังหวัดพะเยา มีผู้เสียชีวิตจากอุบัติเหตุทางถนน จำนวน ๑๒๔ ราย คิดเป็น ๒๗.๓๐ ต่อประชากรแสนคน โดยอำเภอที่มีผู้เสียชีวิตสูงสุด ๓ อันดับแรก ได้แก่

๑) อำเภอเมืองพะเยา จำนวน ๓๕ ราย

๒) อำเภอเชียงคำ จำนวน ๑๙ ราย

๓) อำเภอดอกคำใต้ จำนวน ๑๘ ราย

อำเภอจุน จำนวน ๑๘ ราย

๖.๒ สถิติผู้บาดเจ็บจากอุบัติเหตุทางถนน พ.ศ. ๒๕๖๖ - ๒๕๖๘ (ข้อมูลสาธารณสุขจังหวัดพะเยา)

- ปี พ.ศ. ๒๕๖๖ จังหวัดพะเยา มีผู้ได้รับบาดเจ็บจากอุบัติเหตุทางถนน (Admit) จำนวน ๑,๔๕๔ ราย โดยอำเภอที่ได้รับบาดเจ็บสูงสุด ๓ อันดับแรก ได้แก่

๑) อำเภอเมืองพะเยา จำนวน ๔๐๑ ราย

๒) อำเภอเชียงคำ จำนวน ๒๐๗ ราย

๓) อำเภอดอกคำใต้, อำเภอปง จำนวน ๑๗๙ ราย

- ปี พ.ศ. ๒๕๖๗ จังหวัดพะเยามีผู้ได้รับบาดเจ็บจากอุบัติเหตุทางถนน (Admit) จำนวน ๑,๒๓๓ ราย โดยอำเภอที่ได้รับบาดเจ็บสูงสุด ๓ อันดับแรก ได้แก่

- ๑) อำเภอเมืองพะเยา จำนวน ๓๔๒ ราย
- ๒) อำเภอดอกคำใต้ จำนวน ๒๐๔ ราย
- ๓) อำเภอเชียงคำ จำนวน ๑๙๑ ราย

- ปี พ.ศ. ๒๕๖๘ จังหวัดพะเยามีผู้ได้รับบาดเจ็บจากอุบัติเหตุทางถนน (Admit) จำนวน ๑,๔๓๙ ราย โดยอำเภอที่ได้รับบาดเจ็บสูงสุด ๓ อันดับแรก ได้แก่

- ๑) อำเภอเมืองพะเยา จำนวน ๓๙๑ ราย
- ๒) อำเภอเชียงคำ จำนวน ๒๒๙ ราย
- ๓) อำเภอดอกคำใต้ จำนวน ๒๒๘ ราย

๖.๓ สถิติอุบัติเหตุทางถนนช่วงเทศกาลปีใหม่ พ.ศ. ๒๕๖๖ - ๒๕๖๘

ตารางที่ ๕ สถิติอุบัติเหตุทางถนนช่วงเทศกาลปีใหม่ พ.ศ. ๒๕๖๖ - ๒๕๖๘ ของจังหวัดพะเยา

เทศกาลปีใหม่	สถิติอุบัติเหตุทางถนน		
	จำนวน (ครั้ง)	ผู้บาดเจ็บ (คน)	ผู้เสียชีวิต (คน)
ปี ๒๕๖๖ (๒๙ ธ.ค. ๖๕ - ๔ ม.ค. ๖๖)	๓๔	๓๗	๓
ปี ๒๕๖๗ (๒๙ ธ.ค. ๖๖ - ๔ ม.ค. ๖๗)	๔๗	๔๙	๑
ปี ๒๕๖๘ (๒๗ ธ.ค. ๖๗ - ๕ ม.ค. ๖๘)	๓๘	๓๘	๓

ที่มา : ระบบ e-Report ของกรมป้องกันและบรรเทาสาธารณภัย

ปี ๒๕๖๖ อำเภอที่เกิดอุบัติเหตุช่วงเทศกาลปีใหม่ สูงสุด ๓ อันดับแรก ได้แก่

- ๑) อำเภอเมืองพะเยา จำนวน ๙ ครั้ง
- ๒) อำเภอจุน จำนวน ๙ ครั้ง
- ๓) อำเภอปง จำนวน ๙ ครั้ง

ปี ๒๕๖๗ อำเภอที่เกิดอุบัติเหตุช่วงเทศกาลปีใหม่ สูงสุด ๓ อันดับแรก ได้แก่

- ๑) อำเภอเมืองพะเยา จำนวน ๑๓ ครั้ง
- ๒) อำเภอปง จำนวน ๘ ครั้ง
- ๓) อำเภอเชียงคำ จำนวน ๗ ครั้ง
- อำเภอดอกคำใต้ จำนวน ๗ ครั้ง

ปี ๒๕๖๘ อำเภอที่เกิดอุบัติเหตุช่วงเทศกาลปีใหม่ สูงสุด ๓ อันดับแรก ได้แก่

- ๑) อำเภอเชียงคำ จำนวน ๑๐ ครั้ง
- ๒) อำเภอเมืองพะเยา จำนวน ๙ ครั้ง
- ๓) อำเภอดอกคำใต้ จำนวน ๕ ครั้ง
- อำเภอจุน จำนวน ๕ ครั้ง
- อำเภอปง จำนวน ๕ ครั้ง

๖.๓ สถิติอุบัติเหตุทางถนนช่วงเทศกาลสงกรานต์ พ.ศ. ๒๕๖๖ - ๒๕๖๘

ตารางที่ ๖ สถิติอุบัติเหตุทางถนนช่วงเทศกาลสงกรานต์ พ.ศ. ๒๕๖๖ - ๒๕๖๘ ของจังหวัดพะเยา

เทศกาลสงกรานต์	สถิติอุบัติเหตุทางถนน		
	จำนวน (ครั้ง)	ผู้บาดเจ็บ (คน)	ผู้เสียชีวิต (คน)
ปี ๒๕๖๖ (๑๑ - ๑๗ เม.ย. ๖๖)	๕๓	๕๓	๑
ปี ๒๕๖๗ (๑๑ - ๑๗ เม.ย. ๖๗)	๓๓	๓๒	๕
ปี ๒๕๖๘ (๑๑ - ๑๗ เม.ย. ๖๘)	๓๕	๓๕	๕

ที่มา : ระบบ e-Report ของกรมป้องกันและบรรเทาสาธารณภัย

ปี ๒๕๖๖ อำเภอที่เกิดอุบัติเหตุช่วงเทศกาลสงกรานต์ สูงสุด ๓ อันดับแรก ได้แก่

- ๑) อำเภอดอกคำใต้ จำนวน ๑๒ ครั้ง
- ๒) อำเภอเมืองพะเยา จำนวน ๑๐ ครั้ง
- ๓) อำเภอปง จำนวน ๙ ครั้ง

ปี ๒๕๖๗ อำเภอที่เกิดอุบัติเหตุช่วงเทศกาลสงกรานต์ สูงสุด ๓ อันดับแรก ได้แก่

- ๑) อำเภอเมืองพะเยา จำนวน ๑๑ ครั้ง
- ๒) อำเภอเชียงคำ จำนวน ๖ ครั้ง
- ๓) อำเภอจุน จำนวน ๔ ครั้ง
- อำเภอปง จำนวน ๔ ครั้ง

ปี ๒๕๖๘ อำเภอที่เกิดอุบัติเหตุช่วงเทศกาลสงกรานต์ สูงสุด ๓ อันดับแรก ได้แก่

- ๑) อำเภอเมืองพะเยา จำนวน ๑๓ ครั้ง
- ๒) อำเภอเชียงคำ จำนวน ๔ ครั้ง
- อำเภอจุน จำนวน ๔ ครั้ง
- ๓) อำเภอดอกคำใต้ จำนวน ๓ ครั้ง
- อำเภอปง จำนวน ๓ ครั้ง
- อำเภอแม่ใจ จำนวน ๓ ครั้ง
- อำเภอภูกามยาว จำนวน ๓ ครั้ง

๖.๔. ภาพรวมปัจจัย พฤติกรรม และสาเหตุ ผู้ได้รับบาดเจ็บ ปี พ.ศ. ๒๕๖๗ - ๒๕๖๘

ตารางที่ ๗ ภาพรวมปัจจัย พฤติกรรม และสาเหตุ ผู้ได้รับบาดเจ็บ ปี พ.ศ. ๒๕๖๗ - ๒๕๖๘ ของจังหวัดพะเยา

ข้อมูล	พ.ศ. ๒๕๖๗	พ.ศ. ๒๕๖๘
๑. ช่วงอายุของผู้ประสบเหตุ		
๑) อายุ ๖๐ ปี ขึ้นไป	๒๖.๒๘ %	๒๖.๑๓ %
๒) อายุ ๕๐ - ๕๙ ปี	๑๖.๕๕ %	๑๔.๕๙ %
๓) อายุ ๑๐ - ๑๙ ปี	๑๕.๓๓ %	๑๗.๒๓ %

ข้อมูล	พ.ศ. ๒๕๖๗	พ.ศ. ๒๕๖๘
๒. ปัจจัย/พฤติกรรมเสี่ยงสูงสุด		
๑) ไม่สวมหมวกนิรภัย	๖๐.๘๓ %	๖๒.๑๙ %
๒) ไม่คาดเข็มขัดนิรภัย	๔๖.๔๓ %	๔๘.๘๒ %
๓) ใช้เครื่องดื่มแอลกอฮอล์	๒๙.๒๐ %	๓๐.๑๑ %
๓. ช่วงเวลาที่เกิดอุบัติเหตุ		
๑) เวลา ๑๖.๐๐ - ๑๙.๕๙ น.	๓๓.๓๓ %	๓๑.๙๗ %
๒) เวลา ๒๐.๐๐ - ๒๓.๕๙ น.	๒๐.๓๖ %	๑๘.๕๕ %
๓) เวลา ๑๒.๐๐ - ๑๕.๕๙ น.	๑๕.๔๙ %	๑๖.๘๒ %
๔. สถานะของผู้ที่ประสบอุบัติเหตุ		
๑) ผู้ขับขี่	๘๐.๒๙ %	๘๑.๙๓ %
๒) ผู้โดยสาร	๑๑.๗๖ %	๑๒.๕๘ %
๓) ไม่ทราบ	๔.๑๔ %	๓.๔๗ %
๕. ยานพาหนะที่เกิดอุบัติเหตุ		
๑) รถจักรยานยนต์ / สามล้อเครื่อง	๘๓.๑๓ %	๘๔.๘๕ %
๒) รถยนต์ (รถเก๋ง รถปิคอัพ รถตู้)	๗.๙๕ %	๘.๑๓ %
๓) รถจักรยานและสามล้อ	๔.๓๘ %	๓.๕๔ %

ที่มา : สำนักงานสาธารณสุขจังหวัดพะเยา

๖.๔. การบังคับใช้กฎหมาย

(๑) การดำเนินการบังคับใช้กฎหมาย ใน ๑๐ มาตรการหลัก

พ.ศ.	ไม่สวมหมวกนิรภัย	จยย. ไม่ปลอดภัย	เมาแล้วขับ	ไม่คาดเข็มขัดนิรภัย	ไม่มีใบอนุญาตขับขี่	ขับรถเร็ว	ฝ่าฝืนสัญญาณไฟ	ขับรถย้อนศร	แซงในที่คับขัน	ใช้โทรศัพท์ขณะขับรถ	รวม
๒๕๖๖	๒,๕๗๓	๑๘๒	๔๗๐	๘๓๘	๔,๑๓๕	๕๗๒	๑๕	๑๕	๖	๑๘	๘,๘๓๖
๒๕๖๗	๕,๗๘๗	๒๐๐	๕๒๕	๑,๔๒๐	๔,๕๐๗	๓๗๔	๒๗	๓๙	๖	๓๓	๑๒,๙๑๘
๒๕๖๘	๑,๔๕๓	๔๗	๑๗๑	๔๗๔	๑,๔๘๘	๑๔๓	๑๐	๒๐	๑๓	๑๓	๓,๘๓๒

ที่มา : ตำรวจภูธรจังหวัดพะเยา

(๒) การคุมประพฤติในคดีเมาแล้วขับ

ประจำปีงบประมาณ พ.ศ. ๒๕๖๖ คุมประพฤติในคดีเมาแล้วขับ จำนวน ๒๑๐ ราย
 ประจำปีงบประมาณ พ.ศ. ๒๕๖๗ คุมประพฤติในคดีเมาแล้วขับ จำนวน ๑๖๐ ราย
 ประจำปีงบประมาณ พ.ศ. ๒๕๖๘ คุมประพฤติในคดีเมาแล้วขับ จำนวน ๑๕๑ ราย

๗. การปฏิบัติ มาตรการ/แนวทาง การป้องกันและลดอุบัติเหตุทางถนน

องค์การบริหารส่วนจังหวัดพะเยา กำหนดมาตรการและแนวทางการดำเนินงานด้านการป้องกันและลดอุบัติเหตุทางถนน โดยมุ่งเน้นการบูรณาการร่วมกับหน่วยงานภาครัฐ องค์กรปกครองส่วนท้องถิ่น ภาคประชาชน และเครือข่ายอาสาสมัครในพื้นที่ เพื่อให้สอดคล้องกับบริบทพื้นที่จังหวัดพะเยา ซึ่งเป็นจังหวัดที่มีเส้นทางเชื่อมโยงระหว่างจังหวัดภาคเหนือ มีเส้นทางภูเขา พื้นที่ชุมชน และเส้นทางท่องเที่ยวสำคัญ โดยแบ่งการดำเนินงานออกเป็น ๓ ระยะ ดังนี้

๗.๑ มาตรการและแนวทางการดำเนินการก่อนเกิดภัย

๗.๑.๑ การบริหารจัดการและอำนาจการ

- จัดตั้งศูนย์อำนาจการเฉพาะกิจป้องกันและลดอุบัติเหตุทางถนนขององค์การบริหารส่วนจังหวัดพะเยา

- บูรณาการร่วมกับสำนักงานป้องกันและบรรเทาสาธารณภัยจังหวัดพะเยา ตำรวจภูธรจังหวัดพะเยา สำนักงานขนส่งจังหวัดพะเยา สำนักงานสาธารณสุขจังหวัดพะเยา และองค์กรปกครองส่วนท้องถิ่นในพื้นที่

- จัดทำแผนเผชิญเหตุและแผนปฏิบัติการช่วงเทศกาลสำคัญ เช่น เทศกาลปีใหม่ เทศกาลสงกรานต์ และช่วงวันหยุดยาว

๗.๑.๒ การสำรวจและปรับปรุงจุดเสี่ยง

- สำรวจเส้นทางสายหลัก สายรอง และจุดเสี่ยงอุบัติเหตุในพื้นที่รับผิดชอบขององค์การบริหารส่วนจังหวัดพะเยา

- ปรับปรุงผิวจราจร ไหล่ทาง เครื่องหมายจราจร ป้ายเตือน และไฟส่องสว่าง

- ดำเนินการแก้ไขจุดเสี่ยงบริเวณทางโค้ง ทางลาดชัน ทางร่วมทางแยก ที่อยู่ในความรับผิดชอบขององค์การบริหารส่วนจังหวัดพะเยา

๗.๑.๓ การรณรงค์สร้างจิตสำนึก จัดทำป้ายประชาสัมพันธ์ “ขับซึ่ปลอดภัย สวมหมวกนิรภัย ๑๐๐%” ส่งเสริมวินัยจราจรแก่เจ้าหน้าที่ในสังกัด และประชาสัมพันธ์ผ่านสื่อออนไลน์ขององค์การบริหารส่วนจังหวัดพะเยา

๗.๑.๔ การเตรียมความพร้อมด้านการช่วยเหลือ จัดเตรียมกำลังเจ้าหน้าที่ กู้ภัย และเครื่องมือให้สามารถสนับสนุนการปฏิบัติงานและเข้าช่วยเหลือผู้ประสบเหตุได้อย่างรวดเร็วตลอด ๒๔ ชั่วโมง เมื่อได้รับการร้องขอจากหน่วยงานหรือประชาชนในพื้นที่

๗.๒ มาตรการและแนวทางการดำเนินการระหว่างเกิดภัย

๗.๒.๑ การอำนาจการและประสานงาน

- จัดตั้งศูนย์อำนาจการเฉพาะกิจป้องกันและลดอุบัติเหตุทางถนนขององค์การบริหารส่วนจังหวัดพะเยา

- ประสานขอรับการสนับสนุนหน่วยงานกู้ชีพ กู้ภัย โรงพยาบาล ตำรวจ และองค์กรปกครองส่วนท้องถิ่นในพื้นที่เข้าระงับเหตุทันที

๗.๒.๒ การจัดการจราจรและความปลอดภัยในพื้นที่

- สนับสนุนเจ้าหน้าที่ ในการอำนวยความสะดวกด้านการจราจร
- จัดทำเส้นทางเลี่ยงและป้องกันการเกิดอุบัติเหตุซ้ำซ้อน
- เคลื่อนย้ายสิ่งกีดขวางและฟื้นคืนสภาพการจราจรโดยเร็ว

๗.๓ มาตรการและแนวทางการดำเนินการหลังเกิดภัย

๗.๓.๑ การปรับปรุงและแก้ไขจุดเกิดเหตุ

- ตรวจสอบและซ่อมแซมถนน ไฟส่องสว่าง ป้ายจราจร และอุปกรณ์ความปลอดภัยที่ชำรุดเสียหาย
- วิเคราะห์จุดเกิดเหตุเพื่อหาแนวทางแก้ไขและป้องกันการเกิดอุบัติเหตุซ้ำ
- เร่งดำเนินการปรับปรุงจุดเสี่ยงในพื้นที่รับผิดชอบขององค์การบริหารส่วนจังหวัดพะเยา

๘. ระดับการจัดการสาธารณภัย

ระดับการจัดการสาธารณภัยแบ่งเป็น ๔ ระดับ ทั้งนี้ขึ้นกับพื้นที่ ประชากร ความซับซ้อนหรือความสามารถในการจัดการสาธารณภัย ตลอดจนศักยภาพด้านทรัพยากรที่ผู้มี อำนาจตามกฎหมาย ใช้ดุลยพินิจในการตัดสินใจเกี่ยวกับความสามารถในการเข้าควบคุมสถานการณ์เป็นหลักดังนี้

ระดับความรุนแรงของสาธารณภัย	ลักษณะภัยและความรุนแรง	การจัดการสาธารณภัย
๑	สาธารณภัยขนาดเล็ก	ผู้อำนวยการท้องถิ่น ผู้อำนวยการอำเภอ สามารถควบคุมสถานการณ์และจัดการระงับภัยได้โดยลำพัง
๒	สาธารณภัยขนาดกลาง	ผู้อำนวยการท้องถิ่น ผู้อำนวยการอำเภอ ไม่สามารถควบคุมสถานการณ์ได้ ผู้อำนวยการจังหวัด เข้าควบคุมสถานการณ์
๓	สาธารณภัยขนาดใหญ่	ผู้อำนวยการจังหวัด ไม่สามารถควบคุมสถานการณ์ได้ ผู้อำนวยการกลาง และ/หรือผู้บัญชาการป้องกันและบรรเทาสาธารณภัยแห่งชาติ เข้าควบคุมสถานการณ์
๔	สาธารณภัยขนาดร้ายแรงอย่างยิ่ง	นายกรัฐมนตรีหรือรองนายกรัฐมนตรีที่นายกรัฐมนตรีมอบหมาย ควบคุมสถานการณ์

๙. การบัญชาการเหตุการณ์

ศูนย์ปฏิบัติการฉุกเฉินป้องกันและลดอุบัติเหตุทางถนน องค์การบริหารส่วนจังหวัดพะเยา โดยมีนายกองค์การบริหารส่วนจังหวัด ทำหน้าที่ควบคุมสถานการณ์ บัญชาการเหตุการณ์ เพื่อจัดการสาธารณภัยที่เกิดขึ้น จนกว่าสถานการณ์จะกลับเข้าสู่ภาวะปกติ

บทบาท หน้าที่ และแนวทางปฏิบัติของส่วนงานที่เกี่ยวข้องในการป้องกันและบรรเทาสาธารณภัยขององค์การบริหารส่วนจังหวัดพะเยา

ส่วนงาน	บทบาทหน้าที่
๑. สำนักปลัดองค์การบริหารส่วนจังหวัดพะเยา - ฝ่ายป้องกันและบรรเทาสาธารณภัย - ศูนย์ช่วยเหลือประชาชนองค์การบริหารส่วนจังหวัดพะเยา - คณะกรรมการช่วยเหลือประชาชนขององค์การบริหารส่วนจังหวัดพะเยา - ศูนย์บริหารจัดการน้ำ องค์การบริหารส่วนจังหวัดพะเยา	(๑.๑) เมื่อเกิดเหตุสาธารณภัยขึ้น ให้เสนอคณะผู้บริหารในการจัดตั้งศูนย์ปฏิบัติการป้องกันและบรรเทาสาธารณภัยองค์การบริหารส่วนจังหวัดพะเยาขึ้น เพื่อรองรับในการประสานงานจากกองอำนาจการป้องกันและบรรเทาสาธารณภัยจังหวัดพะเยาตามอำนาจหน้าที่ (๑.๒) มีหน้าที่อำนาจการ สนับสนุน และปฏิบัติการ ในภารกิจป้องกันและบรรเทาสาธารณภัย ที่เกิดขึ้นในพื้นที่ของจังหวัดพะเยา ในด้านกำลังเจ้าหน้าที่ วัสดุอุปกรณ์ เครื่องมือเครื่องใช้ ยานพาหนะที่จำเป็นในการป้องกันและบรรเทาสาธารณภัย รวมถึงงบประมาณที่ใช้ในการป้องกันและบรรเทาสาธารณภัย ตามอำนาจหน้าที่ (๑.๓) จัดเจ้าหน้าที่เข้าสำรวจภัยในพื้นที่เสี่ยงภัย เข้าเผชิญเหตุ และระงับเหตุสาธารณภัย (๑.๔) เผื่อระวางติดตามสถานการณ์ และแจ้งเตือน ประชาสัมพันธ์ให้ประชาชนทราบถึงสถานการณ์ ทั้งก่อนเกิดภัย ขณะเกิดภัย และหลังเกิดภัย
๒. กองช่าง	มีหน้าที่ สนับสนุนการป้องกันและบรรเทาสาธารณภัย เครื่องจักรกล วัสดุ อุปกรณ์ เครื่องมือเครื่องใช้ ยานพาหนะที่จำเป็นในการป้องกันและบรรเทาสาธารณภัย ทั้งก่อนเกิดภัย ขณะเกิดภัย และหลังเกิดภัย
๓. กองยุทธศาสตร์และงบประมาณ	ให้คำแนะนำ ในการจัดทำแผนงบประมาณที่ใช้ในการป้องกันและบรรเทาสาธารณภัย
๔. กองคลัง	ควบคุมดูแลมาตรการด้านการเงินและการคลังที่สนับสนุนการดำเนินงานป้องกันและบรรเทาสาธารณภัย ให้เป็นไปตามข้อกำหนด/ระเบียบที่ใช้ในการป้องกันและบรรเทาสาธารณภัย
๕. กองพัสดุ	ให้คำแนะนำ อำนาจการ ด้านการจัดซื้อ จัดหา วัสดุ อุปกรณ์ ที่มีความจำเป็นในการให้ความช่วยเหลือผู้ประสบสาธารณภัย
๖. กองสาธารณสุข	ให้การสนับสนุนการปฏิบัติการด้านการสาธารณสุข การควบคุมโรค และการป้องกันโรคติดต่อ ฯ

หมายเหตุ : ในกรณีที่เกิดเหตุสาธารณภัยขึ้นในพื้นที่จังหวัดพะเยา ผู้อำนวยการศูนย์ฯ อาจพิจารณาให้ส่วนงานอื่น ที่มีได้ระบุในคำสั่ง ให้เข้าร่วมในการปฏิบัติการป้องกันและบรรเทาสาธารณภัย ตามอำนาจหน้าที่

๑๐. การสื่อสารในภาวะฉุกเฉิน

๑๐.๑ จัดตั้งศูนย์สื่อสารและจัดให้มีระบบสื่อสารหลัก ระบบสื่อสารรอง และระบบสื่อสารอื่นๆ ที่จำเป็นให้ใช้งานได้ตลอด ๒๔ ชั่วโมง ให้สามารถเชื่อมโยงระบบสื่อสารดังกล่าวกับหน่วยงานอื่นได้ปกติ โดยเร็ว ทั่วถึงทุกพื้นที่

๑๐.๒ ใช้โครงข่ายสื่อสารทางโทรศัพท์ โทรสาร Social Network และวิทยุสื่อสารเป็นหลัก

๑) หน่วยงานหลักที่วางระบบสื่อสารในภาวะฉุกเฉิน ได้แก่ องค์การบริหารส่วนจังหวัดพะเยา

- โทรศัพท์หมายเลข ๐๕๔-๔๐๙๔๐๐

- โทรสารหมายเลข ๐๕๔-๔๓๑๒๒๒

๒) หน่วยงานสนับสนุน ได้แก่ วิทยุชุมชนจังหวัดพะเยา (จุดปฏิบัติการวิทยุชุมชนเพื่อคนพะเยา โทรศัพท์/โทรสาร ๐๕๔-๔๑๓๐๓๘/๐๕๔-๔๑๓๐๓๙ คลื่นวิทยุ ๙๔.๕ MHz, จุดปฏิบัติการวิทยุชุมชนกว๊านพะเยา โทรศัพท์/โทรสาร ๐๕๔-๔๘๑๓๘๓ คลื่นวิทยุ ๘๘.๗๕ MHz, จุดปฏิบัติการวิทยุชุมชนพะเยาเมืองน่านอยู่ โทรศัพท์/โทรสาร ๐๕๔-๔๑๒๘๘๘/๐๘๑-๘๘๑๘๓๓๓๓ คลื่นวิทยุ ๙๙.๒๕ MHz)

๑๐.๓ คลื่นวิทยุสื่อสารในภาวะฉุกเฉิน

ความถี่หลัก ๑๖๘.๗๒๕ นามเรียกขาน คชสีห์

ความถี่รอง ๑๖๗.๖๕๐ นามเรียกขาน คชสีห์

๑๑. กฎหมายและระเบียบ

กฎหมายและระเบียบที่เกี่ยวข้องกับการจัดการความเสี่ยงจากสาธารณภัย

๑. พระราชบัญญัติองค์การบริหารส่วนจังหวัด พ.ศ. ๒๕๔๐ และที่แก้ไขเพิ่มเติมถึง (ฉบับที่ ๕)

พ.ศ. ๒๕๖๒

มาตรา ๓๕/๕ นายองค์การบริหารส่วนจังหวัดมีอำนาจหน้าที่ ดังต่อไปนี้

(๑) กำหนดนโยบายโดยไม่ขัดต่อกฎหมาย และรับผิดชอบในการบริหารราชการขององค์การบริหารส่วนจังหวัดให้เป็นไปตามกฎหมาย ระเบียบ ข้อบังคับ ข้อบัญญัติ และนโยบาย

(๒) สั่ง อนุญาต และอนุมัติเกี่ยวกับราชการขององค์การบริหารส่วนจังหวัด

มาตรา ๔๕ องค์การบริหารส่วนจังหวัดมีอำนาจหน้าที่ดำเนินกิจการภายในเขตองค์การบริหารส่วนจังหวัด ดังต่อไปนี้

(๘) จัดทำกิจการใด ๆ อันเป็นอำนาจหน้าที่ของราชการส่วนท้องถิ่นอื่นที่อยู่ในเขตองค์การบริหารส่วนจังหวัด และกิจการนั้นเป็นการสมควรให้ราชการส่วนท้องถิ่นอื่นร่วมกันดำเนินการหรือให้องค์การบริหารส่วนจังหวัดจัดทำ ทั้งนี้ ตามที่กำหนดในกฎกระทรวง

(๙) จัดทำกิจการอื่นใดตามที่กำหนดไว้ในพระราชบัญญัตินี้หรือกฎหมายอื่นกำหนดให้เป็นอำนาจหน้าที่ขององค์การบริหารส่วนจังหวัด

มาตรา ๔๖ องค์การบริหารส่วนจังหวัดอาจจัดทำกิจการใด ๆ อันเป็นอำนาจหน้าที่ของราชการส่วนท้องถิ่นอื่นหรือองค์การบริหารส่วนจังหวัดอื่นที่อยู่นอกเขตจังหวัดได้ เมื่อได้รับความยินยอมจากส่วนราชการส่วนท้องถิ่นอื่นหรือองค์การบริหารส่วนจังหวัดอื่นที่เกี่ยวข้อง ทั้งนี้ ตามหลักเกณฑ์ วิธีการ และเงื่อนไขที่กำหนดในกฎกระทรวง

๒. พระราชบัญญัติกำหนดแผนและขั้นตอนการกระจายอำนาจให้แก่องค์กรปกครองส่วนท้องถิ่น

พ.ศ. ๒๕๔๒

มาตรา ๑๗ ภายใต้งบประมาณมาตรา ๑๖ ให้องค์การบริหารส่วนจังหวัดมีอำนาจและหน้าที่ในการจัดระบบบริการสาธารณะเพื่อประโยชน์ของประชาชนในท้องถิ่นของตนเอง ดังนี้

(๒๒) การป้องกันและบรรเทาสาธารณภัย

๓. พระราชบัญญัติป้องกันและบรรเทาสาธารณภัย พ.ศ. ๒๕๕๐

มาตรา ๑๗ ในการจัดทำแผนการป้องกันและบรรเทาสาธารณภัยจังหวัด ให้ผู้ว่าราชการจังหวัดแต่งตั้งคณะกรรมการขึ้นคณะหนึ่ง ประกอบด้วย

(๔) นายกองค้การบริหารส่วนจังหวัด เป็นรองประธานกรรมการ

มาตรา ๑๘ ให้นายกองค้การบริหารส่วนจังหวัดเป็นรองผู้ว่าราชการจังหวัด มีหน้าที่ช่วยเหลือผู้ว่าราชการจังหวัดในการป้องกันและบรรเทาสาธารณภัย และปฏิบัติหน้าที่อื่นตามที่ผู้ว่าราชการจังหวัดมอบหมาย

๔. ระเบียบกระทรวงมหาดไทยว่าด้วยค่าใช้จ่ายเพื่อช่วยเหลือประชาชนตามอำนาจหน้าที่ขององค์กรปกครองส่วนท้องถิ่น พ.ศ. ๒๕๖๖

ข้อ ๖ การช่วยเหลือประชาชนตามระเบียบนี้ จะต้องดำเนินการในขอบเขตอำนาจหน้าที่ขององค์กรปกครองส่วนท้องถิ่นตามกฎหมาย โดยคำนึงถึงสถานะทางการคลัง และความจำเป็นเหมาะสม

ข้อ ๗ กรณีเกิดสาธารณภัยในพื้นที่ขององค์กรปกครองส่วนท้องถิ่น ไม่ว่าจะมีการประกาศเขตการให้ความช่วยเหลือผู้ประสบภัยพิบัติกรณีฉุกเฉินหรือไม่ก็ตาม องค์กรปกครองส่วนท้องถิ่นสามารถดำเนินการช่วยเหลือประชาชนในเบื้องต้นโดยฉับพลันทันที เพื่อการดำรงชีพ หรือบรรเทาความเดือดร้อนเฉพาะหน้า หรือระงับสาธารณภัย หรือเพื่อคุ้มครองชีวิตและทรัพย์สิน หรือป้องกันภัยอันตรายที่จะเกิดแก่ประชาชนได้ตามความจำเป็น ภายใต้ขอบอำนาจหน้าที่ตามกฎหมาย โดยไม่ต้องเสนอคณะกรรมการพิจารณา

๕. ระเบียบกระทรวงการคลังว่าด้วยเงินอุดหนุนราชการเพื่อช่วยเหลือผู้ประสบภัยพิบัติกรณีฉุกเฉิน พ.ศ. ๒๕๖๘

ข้อ ๒๐ เมื่อภัยพิบัติกรณีฉุกเฉินเกิดขึ้นในท้องที่ใด ให้ผู้มีอำนาจดำเนินการประกาศให้ท้องที่นั้นเป็นเขตการให้ความช่วยเหลือผู้ประสบภัยพิบัติกรณีฉุกเฉินตามหลักเกณฑ์ ดังต่อไปนี้

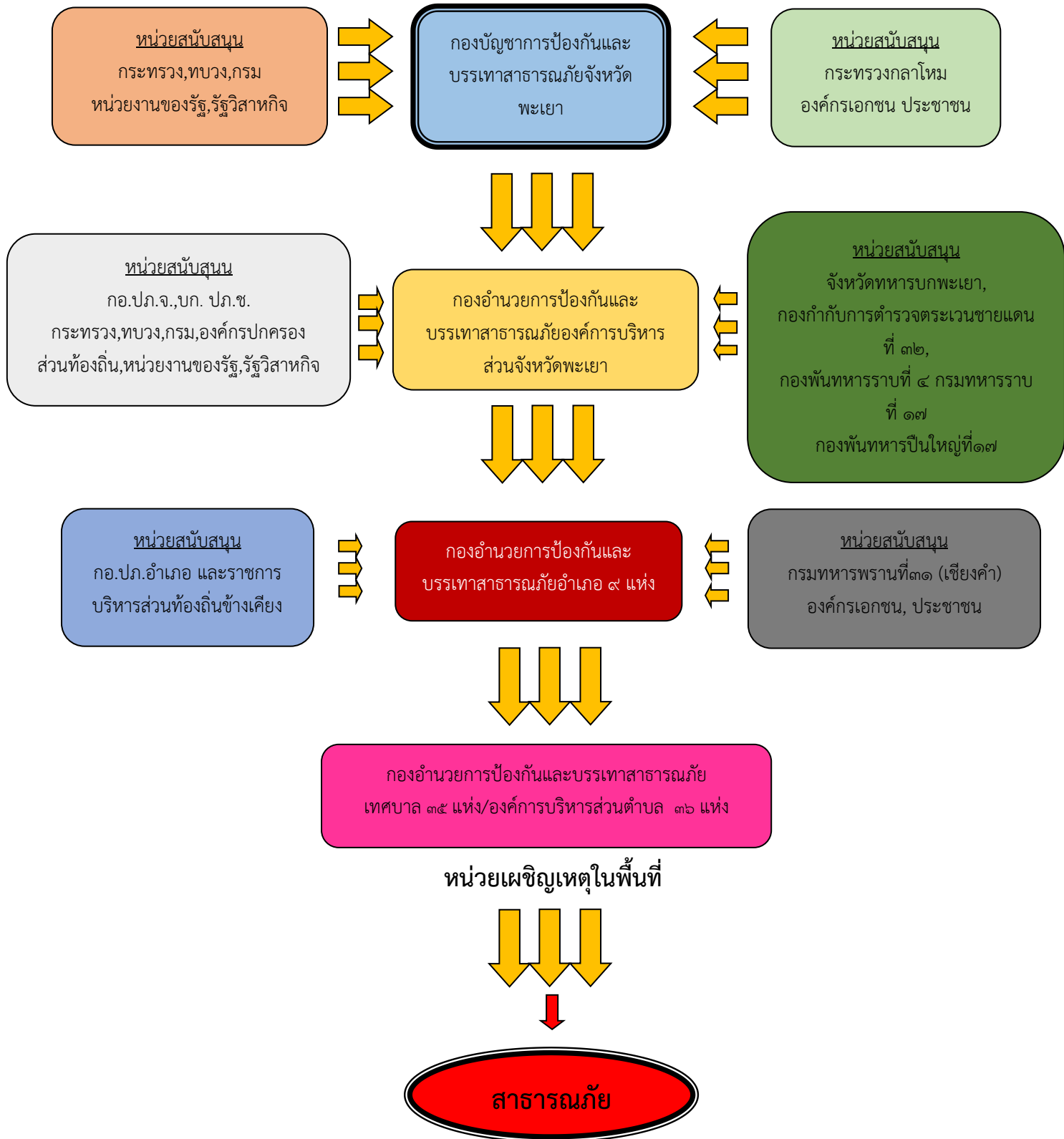
(๒) กรณีเกิดในจังหวัดอื่น ให้เป็นอำนาจของผู้ว่าราชการจังหวัดร่วมกับ ก.ช.ภ.จ.

ข้อ ๒๑ เมื่อได้มีการประกาศตามข้อ ๒๐ แล้ว ให้ส่วนราชการหรือหน่วยงานที่เกี่ยวข้องดำเนินการช่วยเหลือผู้ประสบภัยพิบัติตามหลักเกณฑ์และวิธีการที่กำหนดในหมวดนี้

ข้อ ๒๖ เพื่อให้บรรลุวัตถุประสงค์ในการให้ความช่วยเหลือผู้ประสบภัยพิบัติ ให้ส่วนราชการประสานงานระหว่างส่วนราชการหรือหน่วยงานอื่นของรัฐด้วยกันกับเอกชนและองค์กรการกุศล ที่เกี่ยวข้องอย่างใกล้ชิด เพื่อให้ความช่วยเหลือเป็นไปโดยทั่วถึงและไม่ซ้ำซ้อนกัน

ภาคผนวก

แผนผังการประสานการปฏิบัติขณะเกิดสาธารณภัย



บัญชีรายชื่อองค์การสาธารณกุศลจังหวัดพะเยา

ลำดับที่	ชื่อองค์การสาธารณกุศล	สถานที่ตั้ง	ความเชี่ยวชาญ	เบอร์โทรศัพท์	หมายเหตุ
๑	หน่วยกู้ภัยกาวิระ	๒๒๑ ม.๑๐ ต.บ้านถ้ำ อ.ดอกคำใต้	ด้านกู้ภัย EMS	๐๘-๗๑๗๘-๒๐๗๘	
๒	หน่วยกู้ภัยวชิราภินันท์	๑๐๑ ม.๑๐ ต.ดอกคำใต้ อ.ดอกคำใต้	ด้านกู้ภัย EMS	๐๘-๑๐๒๕-๘๙๐๙	
๓	หน่วยกู้ภัยพะเยารวมใจ	๑๒๘/๓-๔ ถ.ประเทศอุดรทิศ ต.เวียง อ.เมือง พะเยา	ด้านกู้ภัย EMS	๐๘-๑๓๖๖-๖๕๕๕	
๔	หน่วยกู้ภัยบรรเทา สาธารณภัยเชียงคำ	ศาลเจ้าอำเภอ เชียงคำ อ.เชียงคำ	ด้านกู้ภัย EMS	-	
๕	หน่วยกู้ภัยอนาลโย	๔๖ ม.๒ ต.สันป่าม่วง อ.เมืองพะเยา	ด้านกู้ภัย EMS	๐๘-๑๐๒๑-๓๙๒๙	
๖	หน่วยกู้ภัยนรสิงห์	๑๗๙/๒ ต.ห้วยข้าวกล้า อ.จุน	ด้านกู้ภัย EMS	-	
๗	หน่วยกู้ภัยภูมามยาว	อ.ภูมามยาว	ด้านกู้ภัย EMS	๐๘-๑๗๘๔-๓๗๕๖	
๘	หน่วยกู้ภัยกลางพิทักษ์ชีพ	อ.เมืองพะเยา	ด้านกู้ภัย EMS	๐๘-๑๕๙๔-๖๒๗๗	
๙	หน่วยกู้ภัยพุทธญาณร่วม กุศลสงเคราะห์พะเยา	อ.เมืองพะเยา	ด้านกู้ภัย EMS	๐๘-๑๗๘๔-๙๖๕๑	
๑๐	มูลนิธิพะเยาสงเคราะห์	อ.เมืองพะเยา	ด้านกู้ภัย EMS	๐๘-๕๔๔๑-๐๒๙๕	

หน่วยงานที่ติดต่อสื่อสารในการป้องกันและบรรเทาสาธารณภัย

ลำดับ	หน่วยงาน	โทรศัพท์	โทรสาร	วิทยุสื่อสาร	
				คลื่นความถี่	นามเรียกขาน
๑	กองอำนวยการป้องกันและบรรเทาสาธารณภัยจังหวัดพะเยา	๐๕๔-๔๐๙๔๑๑		๑๖๒.๖๐๐	อินทรี
๒	จังหวัดทหารบกพะเยา	๐๕๔-๔๘๒๗๗๙	๐๕๔-๔๘๒๗๗๙	๑๕๑.๔๐๐	กรเพชร
๓	โรงพยาบาลพะเยา	๐๕๔-๔๐๙๓๐๐	๐๕๔-๔๐๙๓๐๐	-	-
๔	ตำรวจภูธรจังหวัดพะเยา	๐๕๔-๔๓๑๔๐๔-๔	๐๕๔-๔๓๑๔๐๔-๔	๑๕๒.๗๐๐	Q๗๙
๕	สถานีตำรวจภูธรเมืองพะเยา	๐๕๔-๔๓๑๐๑๓	๐๕๔-๔๘๐๗๙๐	๑๕๓.๔๕๐	จำเมือง
๖	กองกำกับการตำรวจตระเวนชายแดนที่ ๓๒	๐๕๔-๔๘๒๐๐๓	๐๕๔-๔๘๒๐๐๓	๑๕๓.๓๕๐	เยาวราช
๗	สำนักงานกาชาดจังหวัดพะเยา	๐๕๔-๔๘๒๒๙๘	๐๕๔-๔๘๒๒๙๘	-	-

เบอร์โทรสถานีวิทยุกระจายเสียงของจังหวัดพะเยา

ลำดับที่	หน่วยงาน	เบอร์โทรศัพท์
๑	สถานีวิทยุกระจายเสียงแห่งประเทศไทย จังหวัดพะเยา	๐๕๔-๘๘๗๑๔๕
๒	สถานีวิทยุกระจายเสียงตำรวจภูธรภาค ๕ จังหวัดพะเยา	๐๕๔-๔๒๘๕๒๑-๒
๓	สถานีวิทยุกระจายเสียง กองทัพอากาศที่ ๓ จังหวัดพะเยา	๐๕๔-๔๔๕๑๓๓
๔	สถานีวิทยุกระจายเสียง อสมท. จังหวัดพะเยา	๐๕๔-๔๘๔๓๓๒-๓

บัญชีโรงพยาบาลจังหวัดพะเยา

ลำดับที่	โรงพยาบาล , สถานที่ตั้ง	เบอร์โทรศัพท์
๑	สำนักงานสาธารณสุขจังหวัดพะเยา อ.เมือง จ.พะเยา	๐๕๔-๔๐๙๑๕๘-๙, ๐๕๔-๔๐๙๑๐๔
๒	พะเยา อ.เมือง จ.พะเยา	๐๕๔-๔๐๙๓๐๐, ๐๕๔-๔๐๙๓๓๓
๓	ค่ายขุนเจืองธรรมิกราช อ.เมือง จ.พะเยา	๐๕๔-๔๘๒๗๗๙
๔	เชียงคำ อ.เชียงคำ จ.พะเยา	๐๕๓-๗๑๗๖๔๙
๕	แม่ใจ อ.แม่ใจ จ.พะเยา	๐๕๓-๗๙๕๒๕๙
๖	ดอกคำใต้ อ.ดอกคำใต้ จ.พะเยา	๐๕๓-๖๖๐๘๓๑
๗	จุน อ.จุน จ.พะเยา	๐๕๓-๗๘๖๐๖๓
๘	ปง อ.ปง จ.พะเยา	๐๕๓-๗๘๑๓๔๒
๙	เชียงม่วน อ.เชียงม่วน.จ.พะเยา	๐๕๓-๗๒๑๓๔๕
๑๐	ภูพานยาว อ.ภูพานยาว จ.พะเยา	๐๕๔-๐๗๙-๘๐๑

บัญชีเครื่องจักรกล องค์การบริหารส่วนจังหวัดพะเยา

ที่	รายการ	จำนวน	หมายเหตุ
๑	รถแม็คโคร	๔ คัน	
๒	รถเทเลอร์	๒ คัน	
๓	รถตัดหน้าชุดหลัง (JCB)	๑ คัน	
๔	รถเกรดดิน	๒ คัน	
๕	รถเครน (กระเช้า)	๑ คัน	
๖	รถบรรทุกน้ำขนาดความจุ ๑๒,๐๐๐ ลิตร	๒ คัน	
๗	รถบรรทุกน้ำขนาดความจุ ๖,๐๐๐ ลิตร	๑ คัน	
๘	รถบรรทุกเทท้าย	๓ คัน	
๙	รถบรรทุก ๖ ล้อ (ติดตั้งหลังคาโครงเหล็ก)	๑ คัน	
๑๐	เลื่อยโซยนต์ขนาดบาร์ ๑๒”	๔ เครื่อง	
๑๑	เลื่อยโซยนต์ขนาดบาร์ ๑๘”	๔ เครื่อง	
๑๒	เรือกู้ภัย	๒ ลำ	
๑๓	เรือไฟเบอร์กลาสขนาด ๑๗ ฟุต	๑ ลำ	
๑๔	เครื่องสูบน้ำ ขนาดท่อส่ง ๘”	๓ เครื่อง	
๑๕	เครื่องสูบน้ำ ขนาดท่อส่ง ๓”	๕ เครื่อง	

**บัญชีรายชื่อบุคลากร ฝ่ายป้องกันและบรรเทาสาธารณภัย
สำนักปลัด องค์การบริหารส่วนจังหวัดพะเยา**

ลำดับที่	ชื่อ	ตำแหน่ง
๑	นางธนพรรณณ์ สุขตัว	หัวหน้าสำนักปลัดองค์การบริหารส่วนจังหวัดพะเยา
๒	นายภาณุพงศ์ ปวงคำ	นักป้องกันและบรรเทาสาธารณภัยปฏิบัติการ
๓	ส.อ.สังวาลย์ วงศ์วาร	เจ้าพนักงานธุรการชำนาญงาน
๔	นายบริพัตร ศรีบุญเรือง	เจ้าพนักงานธุรการปฏิบัติงาน
๕	นายอมรพันธุ์ กันทะชัย	ผู้ช่วยนักจัดการงานทั่วไป
๖	นายมิ่งขวัญ แผ่นทอง	พนักงานขับเครื่องจักรกลขนาดกลาง
๗	นายสุจินต์ อินตะปัญญา	พนักงานขับเครื่องจักรกลขนาดเบา
๘	นายทินกร ทองทิพย์	คนงาน
๙	นายวสันต์ ยาเจริญ	คนงาน
๑๐	นายพิภพ วุฒิศรี	คนงาน
๑๑	นายจักรกฤษ พร้อมสุข	คนงาน
๑๒	นายประสงค์ ขยันชาย	คนงาน
๑๓	นายอดิศักดิ์ ชาวเชื้อ	คนงาน
๑๔	นายเหลือน โยธา	พนักงานเครื่องสูบน้ำ
๑๕	นายศักดิ์ดา มาเม่น	พนักงานเครื่องสูบน้ำ



บันทึกข้อความ

ส่วนราชการ ฝ่ายป้องกันและบรรเทาสาธารณภัย สำนักปลัด อบจ.พะเยา โทร ๐๕๔ - ๔๐๙๔๐๐ ต่อ ๓๑
ที่ พย ๕๑๐๐๑.๔/ วันที่ ๓ เมษายน ๒๕๖๙

เรื่อง มาตรการองค์กรด้านความปลอดภัยทางถนน

เรียน นายองค์การบริหารส่วนจังหวัดพะเยา

เรื่องเดิม

ด้วยศูนย์อำนวยการความปลอดภัยทางถนนได้แจ้งให้ศูนย์อำนวยการความปลอดภัยทางถนนจังหวัดดำเนินการขับเคลื่อนมาตรการองค์กรด้านความปลอดภัยทางถนนในระดับพื้นที่ประจำปี พ.ศ. ๒๕๖๙ รายละเอียดตามหนังสือศูนย์อำนวยการความปลอดภัยทางถนนจังหวัดพะเยา ที่ พย (ศปถจ) ๐๐๒๑/ว ๐๔๓ ลงวันที่ ๑๗ มีนาคม ๒๕๖๙ เรื่อง การขับเคลื่อนมาตรการองค์กรด้านความปลอดภัยทางถนนจังหวัดพะเยา ประจำปี พ.ศ. ๒๕๖๙ จังหวัดพะเยา จึงขอให้พิจารณาดำเนินการขับเคลื่อนมาตรการองค์กรด้านความปลอดภัยทางถนนใน ๖ ประเด็น หรือสามารถเลือกขับเคลื่อนใน ๒ ประเด็นเร่งด่วนตามความเหมาะสมของหน่วยงาน นั้น

ข้อเท็จจริง

เพื่อให้การขับเคลื่อนมาตรการองค์กรด้านความปลอดภัยทางถนนขององค์การบริหารส่วนจังหวัดพะเยาใน ๖ ประเด็นหลักดังกล่าวเป็นไปด้วยความเรียบร้อยและมีประสิทธิภาพ โดยเน้นการมีส่วนร่วมของบุคลากรในสังกัดให้เกิดความปลอดภัยในการใช้รถใช้ถนน และนำมาตรการดังกล่าวไปใช้เป็นแนวทางดำเนินการอย่างต่อเนื่อง ฝ่ายป้องกันและบรรเทาสาธารณภัย จึงขออนุมัติจัดทำประกาศองค์การบริหารส่วนจังหวัดพะเยา เรื่อง มาตรการองค์กรด้านความปลอดภัยทางถนน โดยเน้นการมีส่วนร่วมของบุคลากรในสังกัด องค์การบริหารส่วนจังหวัดพะเยา

ข้อพิจารณา

จึงเรียนมาเพื่อโปรดพิจารณา หากเห็นชอบโปรดลงนามประกาศที่แนบมาพร้อมนี้

๑

(นายอมรพันธุ์ กันทะชัย)

ผู้ช่วยนักจัดการงานทั่วไป

(นายภาณุพงศ์ ปวงคำ)

- *ผอ.กองป้องกันและบรรเทาสาธารณภัย* *เพื่อไว้*

สมทบ ๗ กิ่ง

- *ผอ.กองป้องกันและบรรเทาสาธารณภัย*

(นางธนพรรณ สุขตัว)

หัวหน้าสำนักปลัดองค์การบริหารส่วนจังหวัดพะเยา

**ขอ
ลงนามแล้ว**

(นายธวัช สุทธวงศ์)

นายกองค์การบริหารส่วนจังหวัดพะเยา

- ๓ เม.ย. ๒๕๖๙

(นายสยาม ปรีชา)

ปลัดองค์การบริหารส่วนจังหวัดพะเยา

- 3 เม.ย. 2569

สำเนาฉบับ



ประกาศองค์การบริหารส่วนจังหวัดพะเยา เรื่อง มาตรการองค์กรด้านความปลอดภัยทางถนน

องค์การบริหารส่วนจังหวัดพะเยา ตระหนักถึงความสำคัญในการสร้างความปลอดภัยการ
ใช้รถใช้ถนน ประกอบกับการขับเคลื่อนมาตรการองค์กรด้านความปลอดภัยทางถนนจังหวัดพะเยา กำหนดให้
ส่วนราชการ หน่วยงาน องค์กรปกครองส่วนท้องถิ่น จัดทำมาตรการองค์กรด้านความปลอดภัยทางถนน
ใน ๖ ประเด็นหลัก ประกอบด้วย ๑) การสวมหมวกนิรภัย ๑๐๐ เปอร์เซ็นต์ ๒) การดื่มไม่ขับ ๓) การขับเร็ว
เกินกว่ากำหนด ๔) การประกันภัย (พ.ร.บ.) ภาคบังคับ/สมัครใจ ๑๐๐ เปอร์เซ็นต์ ๕) การให้ความรู้ทักษะ
การเอาชีวิตรอดบนท้องถนน ๖) การจัดสภาพแวดล้อมให้ปลอดภัย ให้ข้าราชการ พนักงาน เจ้าหน้าที่ในสังกัด
ปฏิบัติตามมาตรการป้องกันและลดอุบัติเหตุทางถนน โดยให้กำหนดบทลงโทษหากไม่ปฏิบัติตามประกาศ
มาตรการองค์กรด้านความปลอดภัยทางถนน

เพื่อเป็นการรณรงค์ให้ข้าราชการ พนักงาน เจ้าหน้าที่ในสังกัด ขับเคลื่อนมาตรการองค์กร
ด้านความปลอดภัยทางถนน องค์การบริหารส่วนจังหวัดพะเยา จึงกำหนดมาตรการให้ปฏิบัติ ดังนี้

๑. ปฏิบัติตามกฎหมายจราจรและระเบียบกฎหมายที่เกี่ยวข้องอย่างเคร่งครัดในการใช้รถ
ใช้ถนนตามมาตรการ ๑ร ๒ส ๓ข ๔ม (๑๐รสนม)

- ๑ ร (ไม่ขับเร็วเกินกฎหมายกำหนด)
- ๒ ส (ไม่ฝ่าฝืนสัญญาณจราจร / ไม่ขับร้ย้อนศร)
- ๓ ข (คาดเข็มขัดนิรภัย / พกใบขับขี่ / ไม่แข่งในที่คับขัน)
- ๔ ม (เมาไม่ขับ / สวมหมวกนิรภัย / ไม่ดัดแปลงมอเตอร์ไซค์ / ไม่ใช้มือถือขณะขับขี่)

๒. ผู้ใช้รถจักรยานยนต์ทั้งผู้ขับขี่และผู้ซ้อนท้ายให้สวมหมวกนิรภัยทุกครั้ง

๓. ปฏิบัติตนให้เป็นตัวอย่างที่ดี เอื้อเฟื้อเผื่อแผ่และมีน้ำใจของผู้ใช้รถใช้ถนนร่วมกัน ร่วมสร้าง
ภาพลักษณ์ที่ดีด้านความปลอดภัยทางถนน

๔. ผู้บังคับบัญชาทุกระดับชั้น พึงกระทำตนเป็นแบบอย่างที่ดีด้านความปลอดภัยและ
พิจารณาบุคลากรในสังกัดที่ไม่ปฏิบัติตามกฎจราจรและนโยบายด้านความปลอดภัยทางถนน

จึงประกาศให้ทราบโดยทั่วกัน

ประกาศ ณ วันที่ ๙ เดือน เมษายน พ.ศ.๒๕๖๙

(นายธวัช สุทรวงศ์) รองนายก อบจ.
นายกองค์การบริหารส่วนจังหวัดพะเยา
รองปลัดองค์การบริหารส่วนจังหวัดพะเยา
ที่ว่าการ อบจ.พะเยา
จังหวัดพะเยา
วันที่ ๓ เม.ย. ๒๕๖๙
พิมพ์/ทบน



ประกาศองค์การบริหารส่วนจังหวัดพะเยา

เรื่อง จัดตั้งศูนย์ช่วยเหลือประชาชนขององค์การบริหารส่วนจังหวัดพะเยา
และแต่งตั้งคณะกรรมการดำเนินงานศูนย์ช่วยเหลือประชาชนขององค์การบริหารส่วนจังหวัดพะเยา

ด้วยกระทรวงมหาดไทย ได้ออกระเบียบกระทรวงมหาดไทย ว่าด้วยค่าใช้จ่ายเพื่อช่วยเหลือประชาชนตามอำนาจหน้าที่ขององค์กรปกครองส่วนท้องถิ่น พ.ศ.๒๕๖๖ ประกาศ ณ วันที่ ๓๐ พฤษภาคม ๒๕๖๖ มีผลบังคับใช้ ตั้งแต่วันที่ ๑๕ มิถุนายน ๒๕๖๖ เป็นต้นมา เพื่อให้การช่วยเหลือประชาชนตามอำนาจหน้าที่ขององค์กรปกครองส่วนท้องถิ่น ในการให้ความช่วยเหลือประชาชนในด้านสาธารณสุข ด้านการส่งเสริมและพัฒนาคุณภาพชีวิต ด้านการให้ความช่วยเหลือเกษตรกรผู้มีรายได้น้อย ด้านการป้องกันและควบคุมโรคติดต่อ ด้านการให้ความช่วยเหลือประชาชนด้านอื่นๆ

อาศัยอำนาจตามข้อ ๔ แห่งระเบียบกระทรวงมหาดไทยว่าด้วยค่าใช้จ่ายเพื่อช่วยเหลือประชาชน ตามอำนาจหน้าที่ขององค์กรปกครองส่วนท้องถิ่น พ.ศ.๒๕๖๖ ประกอบกับหนังสือกระทรวงมหาดไทย ด่วนที่สุด ที่ มท ๐๘๑๐.๗/ว ๖๗๘๖ เรื่อง แนวทางการปฏิบัติในการช่วยเหลือประชาชนขององค์กรปกครองส่วนท้องถิ่น ลงวันที่ ๒๙ พฤศจิกายน ๒๕๖๐ จึงขอยกเลิกคำสั่งองค์การบริหารส่วนจังหวัดพะเยา ที่ ๑๔๑๘/๒๕๖๖ ลงวันที่ ๓ สิงหาคม ๒๕๖๖ เรื่องจัดตั้งศูนย์ช่วยเหลือประชาชนขององค์การบริหารส่วนจังหวัดพะเยา พร้อมทั้งขอประกาศจัดตั้งศูนย์ช่วยเหลือประชาชนขององค์การบริหารส่วนจังหวัดพะเยา ณ ที่ทำการสำนักปลัดองค์การบริหารส่วนจังหวัดพะเยา ตำบลบ้านต๋อม อำเภอเมืองพะเยา จังหวัดพะเยา และแต่งตั้งคณะกรรมการดำเนินงานศูนย์ช่วยเหลือประชาชนขององค์การบริหารส่วนจังหวัดพะเยา ดังนี้

๑. ศูนย์อำนวยการช่วยเหลือประชาชนขององค์การบริหารส่วนจังหวัดพะเยา ประกอบด้วย

- | | |
|---|------------------------------|
| ๑. นายกององค์การบริหารส่วนจังหวัดพะเยา | ผู้อำนวยการศูนย์ฯ |
| ๒. รองนายกององค์การบริหารส่วนจังหวัดพะเยา คนที่ ๑ | รองผู้อำนวยการศูนย์ฯ คนที่ ๑ |
| ๓. รองนายกององค์การบริหารส่วนจังหวัดพะเยา คนที่ ๒ | รองผู้อำนวยการศูนย์ฯ คนที่ ๒ |
| ๔. ที่ปรึกษานายกององค์การบริหารส่วนจังหวัดพะเยา | |
| ๕. เลขานุการนายกององค์การบริหารส่วนจังหวัดพะเยา | ทุกท่าน |

มีอำนาจหน้าที่ วางแผน มอบหมายหรือสั่งการและควบคุม กำกับดูแลการปฏิบัติงานของศูนย์ช่วยเหลือประชาชนขององค์การบริหารส่วนจังหวัดพะเยา

๒. คณะทำงานศูนย์ช่วยเหลือประชาชนขององค์การบริหารส่วนจังหวัดพะเยา ประกอบด้วย

- | | |
|---|------------------|
| ๑. ปลัดองค์การบริหารส่วนจังหวัดพะเยา | หัวหน้าศูนย์ฯ |
| ๒. รองปลัดองค์การบริหารส่วนจังหวัดพะเยา | รองหัวหน้าศูนย์ฯ |
| ๓. เลขานุการองค์การบริหารส่วนจังหวัด | คณะทำงาน |
| ๔. ผู้อำนวยการกองสาธารณสุขและสิ่งแวดล้อม | คณะทำงาน |
| ๕. ผู้อำนวยการกองยุทธศาสตร์และงบประมาณ | คณะทำงาน |
| ๖. ผู้อำนวยการกองการศึกษา ศาสนา และวัฒนธรรม | คณะทำงาน |
| ๗. ผู้อำนวยการกองช่าง | คณะทำงาน |
| ๘. ผู้อำนวยการกองคลัง | คณะทำงาน |
| ๙. ผู้อำนวยการกองพัสดุและทรัพย์สิน | คณะทำงาน |

- | | |
|---|-------------------|
| ๑๐. ผู้อำนวยการกองการเจ้าหน้าที่ | คณะทำงาน |
| ๑๑. หัวหน้าหน่วยตรวจสอบภายใน | คณะทำงาน |
| ๑๒. หัวหน้าสำนักปลัดองค์การบริหารส่วนจังหวัดพะเยา | เลขานุการคณะทำงาน |

มีหน้าที่ ช่วยอำนวยความสะดวก ศูนย์ ดูแล ควบคุม กำกับ การปฏิบัติงานของศูนย์ช่วยเหลือประชาชน ขององค์กรปกครองส่วนท้องถิ่น เป็นไปตามระเบียบกฎหมาย และนโยบาย โดยให้ศูนย์ช่วยเหลือประชาชน องค์การบริหารส่วนจังหวัดพะเยา มีคณะทำงานฝ่ายต่างๆ ดังนี้

๑) ฝ่ายอำนวยความสะดวก

๑. หัวหน้าสำนักปลัดองค์การบริหารส่วนจังหวัดพะเยา
๒. ผู้อำนวยการกองช่าง
๓. ผู้อำนวยการกองสาธารณสุขและสิ่งแวดล้อม
๔. ผู้อำนวยการกองการศึกษา ศาสนา และวัฒนธรรม
๕. หัวหน้าฝ่ายในสังกัดสำนักปลัดองค์การบริหารส่วนจังหวัดพะเยา, สังกัดกองช่าง, สังกัดกองสาธารณสุขและสิ่งแวดล้อม กองการศึกษา ศาสนา และวัฒนธรรม และเจ้าหน้าที่ในสังกัดตามที่รับมอบ

มีหน้าที่ รับผิดชอบงานธุรการของคณะกรรมการช่วยเหลือประชาชนขององค์การบริหารส่วน จังหวัดพะเยา ประชาสัมพันธ์เกี่ยวกับช่องทางการติดต่อ วิธีการติดต่อและแจ้งเรื่องขอความช่วยเหลือและผลการ ดำเนินงานของศูนย์ช่วยเหลือประชาชนขององค์การบริหารส่วนจังหวัดพะเยา รวมถึงประชาสัมพันธ์เรื่องอื่นๆ ที่เกี่ยวข้องให้ประชาชนในพื้นที่ทราบโดยทั่วกัน

๒) ฝ่ายปฏิบัติการในพื้นที่ (หน่วยเคลื่อนที่เร็ว) ประกอบด้วย

๒.๑ ด้านสาธารณสุข

๑. หัวหน้าฝ่ายป้องกันและบรรเทาสาธารณภัย สำนักปลัดองค์การบริหารส่วนจังหวัดพะเยา
๒. เจ้าหน้าที่ฝ่ายป้องกันและบรรเทาสาธารณภัยที่เกี่ยวข้องทุกคน

๒.๒ ด้านการส่งเสริมและพัฒนาคุณภาพชีวิต

๑. หัวหน้าฝ่ายส่งเสริมสุขภาพ กองสาธารณสุขและสิ่งแวดล้อม
๒. เจ้าหน้าที่ฝ่ายส่งเสริมสุขภาพที่เกี่ยวข้องทุกคน

๒.๓ ด้านการป้องกันและควบคุมโรคติดต่อ

๑. หัวหน้าฝ่ายส่งเสริมสุขภาพ กองสาธารณสุขและสิ่งแวดล้อม
๒. เจ้าหน้าที่ฝ่ายส่งเสริมสุขภาพที่เกี่ยวข้องทุกคน

๒.๔ ด้านการให้ความช่วยเหลือเกษตรกรผู้มีรายได้น้อย

๑. หัวหน้าฝ่ายสำรวจและออกแบบ กองช่าง, หัวหน้าฝ่ายส่งเสริมการท่องเที่ยว, หัวหน้าฝ่ายป้องกัน และบรรเทาสาธารณภัย สำนักปลัดองค์การบริหารส่วนจังหวัดพะเยา, หัวหน้าฝ่ายส่งเสริม การศึกษา ศาสนา และวัฒนธรรม กองการศึกษา ศาสนา และวัฒนธรรม
๒. เจ้าหน้าที่ฝ่ายสำรวจและออกแบบ กองช่างที่เกี่ยวข้องทุกคน, เจ้าหน้าที่ฝ่ายส่งเสริมการ ท่องเที่ยว, เจ้าหน้าที่ฝ่ายป้องกันและบรรเทาสาธารณภัย สำนักปลัดองค์การบริหารส่วนจังหวัด พะเยาที่เกี่ยวข้องทุกคน, เจ้าหน้าที่ฝ่ายส่งเสริมการศึกษา ศาสนา และวัฒนธรรม กองการศึกษา ศาสนา และวัฒนธรรมที่เกี่ยวข้องทุกคน

๒.๕ ด้านการให้ความช่วยเหลือประชาชนด้านอื่นๆ

๑. หัวหน้าสำนักปลัดองค์การบริหารส่วนจังหวัดพะเยา ผู้อำนวยการกองช่าง และผู้อำนวยการกองสาธารณสุขและสิ่งแวดล้อม
๒. หัวหน้าฝ่ายป้องกันและบรรเทาสาธารณภัย สำนักปลัดองค์การบริหารส่วนจังหวัดพะเยา หัวหน้าฝ่ายสำรวจและออกแบบ กองช่าง, หัวหน้าฝ่ายส่งเสริมสุขภาพ กองสาธารณสุขและสิ่งแวดล้อม
๓. เจ้าหน้าที่สำนักปลัดองค์การบริหารส่วนจังหวัดพะเยา เจ้าหน้าที่กองช่าง และเจ้าหน้าที่กองสาธารณสุขและสิ่งแวดล้อมที่เกี่ยวข้องทุกคน

มีหน้าที่ รับเรื่องขอความช่วยเหลือประชาชน สรรวจปัญหาและความต้องการของประชาชนในพื้นที่ หรือใช้ข้อมูลที่มีหน่วยงานรัฐสำรวจไว้แล้ว จัดให้มีการลงทะเบียนรับเรื่องขอความช่วยเหลือตอบปัญหาข้อซักถาม วิเคราะห์ ตรวจสอบข้อเท็จจริงเบื้องต้น ติดตาม ประสานงานและบูรณาการร่วมกัน เพื่อให้การช่วยเหลือประชาชน สำเร็จลุล่วงตามที่ได้รับมอบหมายจากผู้อำนวยการศูนย์ช่วยเหลือประชาชนขององค์การบริหารส่วนจังหวัดพะเยา และหัวหน้าศูนย์ช่วยเหลือประชาชนขององค์การบริหารส่วนจังหวัดพะเยา

ทั้งนี้ ตั้งแต่บัดนี้เป็นต้นไป

ประกาศ ณ วันที่ ๑ พฤศจิกายน พ.ศ. ๒๕๖๘


(นายธวัช สุทรวงค์)

นายกองค์การบริหารส่วนจังหวัดพะเยา

สำเนาฉบับ



ประกาศองค์การบริหารส่วนจังหวัดพะเยา

เรื่อง แนวทางการช่วยเหลือประชาชนขององค์การบริหารส่วนจังหวัดพะเยา

ตามที่ องค์การบริหารส่วนจังหวัดพะเยา ได้มีประกาศจัดตั้งศูนย์ช่วยเหลือประชาชนขององค์การบริหารส่วนจังหวัดพะเยา และแต่งตั้งคณะทำงานศูนย์ช่วยเหลือประชาชนขององค์การบริหารส่วนจังหวัดพะเยา ลงวันที่ ๖ พฤศจิกายน ๒๕๖๘

เพื่อให้การช่วยเหลือประชาชน เป็นไปด้วยความเรียบร้อย มีประสิทธิภาพ สอดคล้องกับ โครงสร้างส่วนราชการและอำนาจหน้าที่ขององค์การบริหารส่วนจังหวัด รวมถึง นโยบายนายกององค์การบริหารส่วนจังหวัดพะเยา จึงขอประกาศแนวทางการช่วยเหลือประชาชนขององค์การบริหารส่วนจังหวัดพะเยา ดังนี้

๑. วิธีการรับเรื่องราวขอความช่วยเหลือของประชาชน การให้คำปรึกษาและการให้บริการ ข้อมูลข่าวสารของเจ้าหน้าที่ประจำศูนย์ช่วยเหลือประชาชนขององค์การบริหารส่วนจังหวัดพะเยา

๑.๑ กรณีผู้ขอความช่วยเหลือมาด้วยตนเอง ให้เจ้าหน้าที่ดำเนินการ ดังนี้

๑) สอบถามข้อมูลจากผู้ร้องแล้วกรอกข้อมูลลงในแบบฟอร์ม (แนบท้ายประกาศ) ให้มีสาระสำคัญพอสมควร เช่น ชื่อ ที่อยู่ หมายเลขโทรศัพท์/ช่องทางการติดต่อของผู้ร้อง ซึ่งสามารถตรวจสอบตัวตนได้

๒) ระบุเรื่องอันเป็นเหตุให้ขอความช่วยเหลือ พร้อมข้อเท็จจริงหรือพฤติการณ์ ตามสมควร หรือความเห็น ความต้องการ ข้อเสนอแนะต่างๆ และให้ลงลายมือชื่อของผู้ร้อง

๓) ถ้าเป็นการขอความช่วยเหลือแทนผู้อื่นต้องแนบใบมอบอำนาจด้วย/หากผู้ร้อง ไม่ยินยอมลงชื่อ มิให้รับเรื่องนั้นไว้พิจารณา และแจ้งให้ผู้ร้องทราบพร้อมบันทึกเหตุดังกล่าวไว้ในแบบคำร้อง

๔) บันทึกข้อมูลลงในทะเบียนเรื่องขอความช่วยเหลือที่ศูนย์ช่วยเหลือประชาชนของ องค์การบริหารส่วนจังหวัดพะเยากำหนดไว้

๕) แจ้งส่วนราชการที่เกี่ยวข้องดำเนินการพร้อมทั้งรายงานผลการดำเนินงานให้ทราบ ภายใน ๑๕ วันทำการ

๖) กรณีเป็นเรื่องขอความช่วยเหลือที่เกี่ยวข้องกับส่วนราชการอื่น หน่วยงานอื่น หรือเกินความสามารถขององค์การบริหารส่วนจังหวัดพะเยา ให้ส่งเรื่องขอความช่วยเหลือไปยังศูนย์ปฏิบัติการร่วมในการช่วยเหลือประชาชนขององค์กรปกครองส่วนท้องถิ่น (สถานที่กลาง) เพื่อพิจารณาหาแนวทาง ดำเนินการต่อไป

๑.๒ กรณีเรื่องขอความช่วยเหลือทางไปรษณีย์ โทรศัพท์ หรือระบบเทคโนโลยีสารสนเทศ ให้เจ้าหน้าที่ประจำศูนย์ช่วยเหลือประชาชนขององค์การบริหารส่วนจังหวัดพะเยา ดำเนินการดังนี้

๑) ตรวจสอบให้ได้ข้อมูลสำคัญที่จำเป็น เช่น ชื่อ ที่อยู่ และหมายเลขโทรศัพท์ ช่องทางติดต่อที่ติดต่อได้ เรื่องขอความช่วยเหลือ ปัญหาที่เกิดขึ้น และความต้องการในการแก้ไข เป็นต้น หากไม่สามารถ ได้ข้อมูลที่เพียงพอให้ประสานฝ่ายปฏิบัติการในพื้นที่ตรวจสอบข้อเท็จจริงเพิ่มเติม

๒) บันทึกข้อมูลลงในแบบฟอร์มและทะเบียนที่ศูนย์ช่วยเหลือประชาชนขององค์การบริหารส่วนจังหวัดพะเยา กำหนดไว้

๓) แจ้งส่วนราชการที่เกี่ยวข้องดำเนินการพร้อมทั้งให้รายงานผลการดำเนินงานให้ทราบภายใน ๑๕ วันทำการ

๔) กรณีเป็นเรื่องขอความช่วยเหลือที่เกี่ยวข้องกับส่วนราชการอื่น หน่วยงานอื่น หรือเกินความสามารถขององค์การบริหารส่วนจังหวัดพะเยา ให้ส่งเรื่องขอความช่วยเหลือไปยังศูนย์ปฏิบัติการร่วมในการช่วยเหลือประชาชนขององค์การปกครองส่วนท้องถิ่น (สถานที่กลาง) เพื่อพิจารณาหาแนวทางดำเนินการต่อไป

๑.๓ การให้บริการข้อมูลข่าวสารและการให้คำปรึกษาแก่ประชาชน ดำเนินการดังนี้

- ๑) สอบถามข้อมูลจากผู้รับบริการ
- ๒) หากสามารถให้ข้อมูลหรือคำปรึกษาได้ ให้ชี้แจง ทำความเข้าใจกับผู้รับบริการ
- ๓) หากไม่สามารถให้ข้อมูลและคำปรึกษาได้ ให้ประสานส่วนราชการที่เกี่ยวข้องเพื่อรับเรื่อง และให้บริการข้อมูลข่าวสารและคำปรึกษาทันที ทั้งนี้ การให้ข้อมูลข่าวสารนั้นต้องดำเนินการตาม พ.ร.บ.ข้อมูลข่าวสารของทางราชการ พ.ศ. ๒๕๔๐ โดยให้รับเรื่องและแจ้งขั้นตอน วิธีการ ให้ผู้รับบริการทราบ
- ๔) ให้เจ้าหน้าที่ประจำศูนย์ช่วยเหลือประชาชนขององค์การบริหารส่วนจังหวัดพะเยา บันทึกการให้บริการข้อมูลข่าวสารและคำปรึกษาในทะเบียนเพื่อเก็บไว้เป็นข้อมูลต่อไป

๒. ขั้นตอนการจัดการเรื่องขอความช่วยเหลือของศูนย์ประชาชนขององค์การบริหารส่วนจังหวัดพะเยา

ขั้นตอนที่ ๑ รับเรื่องขอความช่วยเหลือ

ขั้นตอนที่ ๒ รวบรวมเรื่องขอความช่วยเหลือนำเสนอให้คณะกรรมการช่วยเหลือประชาชนขององค์การบริหารส่วนจังหวัดพะเยา โดยแยกเป็น ๒ กรณี ดังนี้

(๑) กรณีที่พิจารณาแล้วเห็นว่าองค์การบริหารส่วนจังหวัดพะเยาให้การช่วยเหลือได้ให้ส่งเรื่องต่อให้ส่วนราชการที่เกี่ยวข้องดำเนินการต่อไป

(๒) กรณีที่พิจารณาแล้วเห็นว่าเกินความสามารถขององค์การบริหารส่วนจังหวัดพะเยาที่จะดำเนินการได้เอง ให้ส่งต่อเรื่องให้ศูนย์ปฏิบัติการร่วมในการช่วยเหลือประชาชนขององค์การปกครองส่วนท้องถิ่น (สถานที่กลาง) พิจารณาหาแนวทางช่วยเหลือต่อไป

ขั้นตอนที่ ๓ หน่วยงานที่เกี่ยวข้องแจ้งผลการดำเนินการโดยให้มีสาระสำคัญ ดังนี้

- (๑) มูลเหตุของปัญหา
- (๒) แนวทางและวิธีการแก้ไขปัญหา
- (๓) ผลการชี้แจงให้ผู้ร้องทราบ
- (๔) ข้อเสนอแนะ/ความเห็นของหน่วยงาน

ขั้นตอนที่ ๔ ครบกำหนดรายงานแล้ว ส่วนราชการไม่รายงานภายในระยะเวลาที่กำหนดให้ส่งหนังสือแจ้งทวงถามตามระบบปกติ ขอความร่วมมือรายงานภายใน ๕ วันทำการ หากยังไม่ได้รับรายงานให้แจ้งทวงถามเป็นครั้งที่ ๒ ให้รายงานภายใน ๓ วันทำการ หากครบกำหนดแจ้งทวงถามครั้งที่ ๒ แล้วยังไม่ได้รับรายงานให้เสนอนายกองค์การบริหารส่วนจังหวัดพะเยา เพื่อพิจารณาสั่งการต่อไป

ขั้นตอนที่ ๕ การสรุปผลการช่วยเหลือประชาชนเมื่อได้รับแจ้งผลการตรวจสอบตามขั้นตอนที่ ๓ ให้ดำเนินการจัดทำบันทึกข้อความสรุปผลการช่วยเหลือประชาชนเสนอผู้บังคับบัญชาตามลำดับและบันทึกข้อมูลผลการช่วยเหลือลงในทะเบียนของศูนย์ช่วยเหลือประชาชนขององค์การบริหารส่วนจังหวัดพะเยา แล้วรายงานศูนย์ปฏิบัติการร่วมในการช่วยเหลือประชาชนขององค์การปกครองส่วนท้องถิ่น (สถานที่กลาง) ต่อไป

๓. ค่าใช้จ่ายในการดำเนินงานของศูนย์ช่วยเหลือประชาชนขององค์การบริหารส่วนจังหวัด
พะเยา

ค่าใช้จ่ายในการดำเนินงานของศูนย์ช่วยเหลือประชาชนขององค์การบริหารส่วนจังหวัดพะเยา เช่น ค่าล่วงเวลาเจ้าหน้าที่ประจำศูนย์ช่วยเหลือประชาชนขององค์การบริหารส่วนจังหวัดพะเยา ค่าน้ำมัน เชื้อเพลิง ค่าพัสดุ ฯลฯ ให้ใช้งบประมาณขององค์การบริหารส่วนจังหวัดพะเยา โดยให้เบิกจ่ายตามระเบียบ กฎหมายที่เกี่ยวข้อง

จึงประกาศให้ทราบโดยทั่วกัน

ประกาศ ณ วันที่ ๖ พฤศจิกายน พ.ศ ๒๕๖๘


(นายธวัช สุทธรังค์)

นายกองค์การบริหารส่วนจังหวัดพะเยา

นายกองค์การบริหารส่วนจังหวัดพะเยา
ปลัดองค์การบริหารส่วนจังหวัดพะเยา
รองปลัดองค์การบริหารส่วนจังหวัดพะเยา
หัวหน้าสำนักปลัด
หัวหน้าฝ่าย
ร่าง
พิมพ์/ทำ

๖ พ.ย. ๒๕๖๘
๖ พ.ย. ๒๕๖๘
๖ พ.ย. ๒๕๖๘



แผนปฏิบัติการ ป้องกันและลด อุบัติเหตุทางถนน

องค์การบริหารส่วนจังหวัดพะเยา

ประจำปีงบประมาณ พ.ศ. 2569

“ ร่วมคิด ร่วมทำ ร่วมรับผิดชอบ
เพื่อถนนปลอดภัย คนพะเยาปลอดภัย ”



องค์การบริหารส่วนจังหวัดพะเยา
ศูนย์ราชการจังหวัดพะเยา อำเภอเมืองพะเยา จังหวัดพะเยา



054409419