



**รายงานผลการติดตามและประเมินผลแผนพัฒนา
องค์การบริหารส่วนจังหวัดพะเยา
ประจำปีงบประมาณ พ.ศ.๒๕๖๓
(ไตรมาส ๑ และไตรมาส ๒)**

วิสัยทัศน์ : เมืองน่าอยู่ ชุมชนเข้มแข็ง ประชาชนมีคุณภาพชีวิตที่ดี มีองค์ความรู้ ภาสิตการเป็นประชาคมอาเซียน

ฝ่ายติดตามและประเมินผล กองแผนและงบประมาณ องค์การบริหารส่วนจังหวัดพะเยา
ศูนย์ราชการจังหวัดพะเยา อำเภอเมืองพะเยา จังหวัดพะเยา ๕๖๐๐๐
โทร ๐-๕๕๕๐-๕๕๐๐ ต่อ ๕๑๕ โทรสาร ๐-๕๕๕๓-๑๒๒๒

ส่วนที่ ๑ บทนำ

๑. ความสำคัญของการติดตามและประเมินผล

การติดตาม (Monitoring) และ การประเมิน (Evaluation) เป็นกระบวนการที่แตกต่างกันมีจุดหมายไม่เหมือนกัน แต่กระบวนการทั้งสองมีความเกี่ยวข้องสัมพันธ์กัน และเมื่อนำแนวคิดและหลักการติดตามและประเมินผล (Monitoring and Evaluation) มาประสานใช้ด้วยกันอย่างเหมาะสม จะช่วยให้ผู้บริหาร สามารถกำกับดูแล ทบทวน และพัฒนางาน พัฒนาท้องถิ่นตามแผนงาน โครงการได้อย่างมีประสิทธิภาพและประสิทธิผล การติดตามและประเมินผลแผนพัฒนา จึงเป็นการติดตามผลที่สำคัญ ดังนี้

๑. ผลการปฏิบัติงานของผู้รับผิดชอบแต่ละแผนงาน โครงการเพื่อการพัฒนาหรือกิจกรรมต่าง ๆ ที่ดำเนินการหรือไม่ได้ดำเนินการตามแผนพัฒนาท้องถิ่นที่ได้กำหนดไว้หรือไม่ รวมทั้งงบประมาณในการดำเนินงาน

๒. ผลการใช้ปัจจัยหรือทรัพยากรต่าง ๆ ในการพัฒนาท้องถิ่นตรวจสอบดูว่าแผนงาน โครงการเพื่อการพัฒนาได้รับปัจจัยหรือทรัพยากรทั้งด้านปริมาณ และคุณภาพตามระยะเวลาที่กำหนดไว้หรือไม่อย่างไร

๓. ผลการดำเนินงาน ตรวจสอบดูว่าได้ผลตรงตามเป้าหมายที่กำหนดไว้หรือไม่เพียงใด มีปัญหาอุปสรรคอะไรบ้าง ทั้งในด้านการจัดทำแผนพัฒนาท้องถิ่น การดำเนินการตามแผนงานและโครงการเพื่อการพัฒนาท้องถิ่น และขั้นตอนต่าง ๆ ในการดำเนินการตามโครงการเพื่อการพัฒนาท้องถิ่น

๔. ความสำคัญของการติดตามและประเมินแผนเป็นเครื่องมือสำคัญในการทดสอบผลการดำเนินงานตามภารกิจขององค์กรปกครองส่วนท้องถิ่นว่าดำเนินการได้ตามเป้าหมายที่กำหนดไว้หรือไม่ ทำให้ทราบและกำหนดทิศทางการพัฒนาได้อย่างเป็นรูปธรรมและเกิดความชัดเจนที่จะทำให้ทราบถึงจุดแข็ง (strengths) จุดอ่อน (weaknesses) โอกาส (opportunities) ปัญหาหรืออุปสรรค (threats) ของแผนพัฒนาท้องถิ่น (พ.ศ. ๒๕๖๑-๒๕๖๕) โครงการ กิจกรรมต่าง ๆ ซึ่งอาจเกิดจากผู้บริหารท้องถิ่น สมาชิกสภาท้องถิ่น สภาพพื้นที่และผู้มีส่วนเกี่ยวข้องเพื่อนำไปสู่การปรับปรุงแผนงาน โครงการพัฒนาให้เกิดความสอดคล้องกับสภาพพื้นแวดล้อมในสังคมภายใต้ความต้องการและความพึงพอใจของประชาชนในพื้นที่

บทสรุปของความสำคัญก็คือ ในการไปสู่การวางแผนการพัฒนาในปีต่อ ๆ ไปเพื่อให้เกิดผลสัมฤทธิ์เชิงคุณค่าในกิจการสาธารณะมากที่สุดและเมื่อพบจุดแข็งก็ต้องเร่งรีบดำเนินการและจะต้องมีความสุขุมรอบคอบในการดำเนินการขยายโครงการ งานต่าง ๆ ที่เป็นจุดแข็งและพึงรอโอกาสในการเสริมสร้างให้เกิดจุดแข็งนี้ และเมื่อพบปัญหาและอุปสรรคก็ต้องตั้งรับให้มัน รอโอกาสที่จะดำเนินการและตั้งมั่นอย่างสุขุมรอบคอบพยายามลดทอนสิ่งที่เป็นปัญหาและอุปสรรค เมื่อพบจุดอ่อนต้องหยุดและถดถอยปัญหาหลงให้ได้ ดำเนินการปรับปรุงให้ดีขึ้นตั้งรับให้มันเพื่อรอโอกาสและสุดท้ายเมื่อมีโอกาสก็ต้องใช้พันธมิตรหรือผู้มีส่วนได้เสียในพื้นที่ให้เกิดประโยชน์เพื่อดำเนินการขยายแผน โครงการ งานต่าง ๆ พร้อมการปรับปรุงและเร่งรีบดำเนินการ สิ่งเหล่านี้จะถูกค้นพบเพื่อให้เกิดการพัฒนาองค์กรปกครองส่วนท้องถิ่นโดยการติดตามและประเมินผลซึ่งส่งผลให้เกิดกระบวนการพัฒนาอย่างเข้มแข็งและมีความยั่งยืน เป็นไปตามเป้าหมายประสงค์ที่ตั้งไว้ได้อย่างดีเยี่ยม

๒. วัตถุประสงค์ของการติดตามและประเมินผล

การติดตามและประเมินผลแผนพัฒนาท้องถิ่นห้าปีมุ่งค้นหาแผนงาน โครงการที่ได้ดำเนินการไปแล้วว่าสิ่งใดควรดำเนินการต่อไปตามวัตถุประสงค์ของแผนงาน โครงการ หรือศึกษาระหว่างดำเนินการตามโครงการเพื่อการพัฒนาท้องถิ่นว่ามีปัญหาใดควรปรับปรุงเพื่อการบรรลุเป้าหมาย ติดตามและประเมินผลแผนงาน โครงการเพื่อการพัฒนาท้องถิ่นที่ไม่ได้ดำเนินการเป็นเพราะเหตุใด เกิดปัญหาจากเรื่องใด จึงได้กำหนดเป็นวัตถุประสงค์ได้ดังนี้

๑. เพื่อเป็นเครื่องมือในการบริหารราชการท้องถิ่น ซึ่งจะช่วยตอบสนองภารกิจตามอำนาจหน้าที่ของหน่วยงาน รวมทั้งปรับปรุงการปฏิบัติงานให้ดีขึ้น มีประสิทธิภาพและประสิทธิผล

๒. เพื่อให้ทราบความก้าวหน้าการดำเนินงานตามระยะเวลาและเป้าหมายที่กำหนดไว้ สภาพผลการดำเนินงาน ตลอดจนปัญหา อุปสรรคในการพัฒนาท้องถิ่นตามภารกิจที่กำหนดไว้

๓. เพื่อเป็นข้อมูลสำหรับเร่งรัด ปรับปรุง แก้ไข ข้อบกพร่องของการดำเนินงาน โครงการ การยกเลิกโครงการที่ไม่เหมาะสมหรือหมดความจำเป็นขององค์กรปกครองส่วนท้องถิ่น

๔. เพื่อทราบถึงสภาพการบริหารการใช้จ่ายงบประมาณขององค์กรปกครองส่วนท้องถิ่น

๕. เพื่อสร้างความรับผิดชอบของผู้บริหารท้องถิ่น_ที่จะต้องผลักดันให้การดำเนินการตามแผนงาน โครงการต่าง ๆ เป็นไปอย่างมีประสิทธิภาพ บรรลุวัตถุประสงค์กับให้เกิดประโยชน์กับผู้มีส่วนได้เสีย ผู้มีส่วนเกี่ยวข้อง ประชาชนหรือสังคมส่วนรวมมากที่สุด

๖. เพื่อติดตามและประเมินผลของการนำแผนพัฒนาขององค์การบริหารส่วนจังหวัดพะเยา ไปสู่การปฏิบัติ ในปีงบประมาณ พ.ศ. ๒๕๖๒

๓. ขั้นตอนการติดตามและประเมินผล

ขั้นตอนการติดตามและประเมินผลแผนพัฒนาท้องถิ่นขององค์กรปกครองส่วนท้องถิ่นตามระเบียบกระทรวงมหาดไทยว่าด้วยการจัดทำแผนพัฒนาขององค์กรปกครองส่วนท้องถิ่น พ.ศ. ๒๕๔๘ และที่แก้ไขเพิ่มเติม (ฉบับที่ ๓) พ.ศ. ๒๕๖๑

ลำดับ	ผู้รับผิดชอบ	แนวทางการดำเนินงาน
๑	คณะกรรมการติดตามและประเมินผลแผนพัฒนาท้องถิ่น	รายงานผลและเสนอความเห็นซึ่งได้จากการติดตามและประเมินผลแผนพัฒนาท้องถิ่นต่อผู้บริหารท้องถิ่น
๒	ผู้บริหารท้องถิ่น	๑) สรุปผลและเสนอความเห็นจากการติดตามและประเมินผลแผนพัฒนาท้องถิ่นต่อสภาท้องถิ่น ๒) เสนอผลการติดตามและประเมินผลแผนพัฒนาท้องถิ่นต่อสภาท้องถิ่น
๓	สภาท้องถิ่น	๑) จัดให้มีการประชุมสภาท้องถิ่น สมัยสามัญหรือวิสามัญแล้วแต่กรณี เพื่อรับทราบผลจากการติดตามและประเมินผลแผนพัฒนาท้องถิ่นจากผู้บริหารท้องถิ่น ๒) สมาชิกสภาท้องถิ่นหรือที่ประชุมแห่งสภาท้องถิ่นสามารถอภิปรายและเสนอความเห็นในที่ประชุมสภาท้องถิ่น

ลำดับ	ผู้รับผิดชอบ	แนวทางการดำเนินงาน
		๓) ประธานสภาท้องถิ่นเสนอผลการติดตามและประเมินผลแผนพัฒนาท้องถิ่นที่สภาท้องถิ่นได้รับทราบ และได้เสนอความเห็น หรือการตั้งข้อสังเกต ข้อเสนอแนะการพัฒนาท้องถิ่นให้ผู้บริหารท้องถิ่น
๔	ผู้บริหารท้องถิ่น	ส่งผลการติดตามและประเมินผลแผนพัฒนาท้องถิ่นที่สภาท้องถิ่นได้รับทราบและได้เสนอความเห็น หรือการตั้งข้อสังเกต ข้อเสนอแนะการพัฒนาท้องถิ่นในสภาท้องถิ่นแล้วส่งให้คณะกรรมการพัฒนาท้องถิ่น
๕	คณะกรรมการพัฒนาท้องถิ่น	๑) ผู้บริหารท้องถิ่นจัดให้มีการประชุมคณะกรรมการพัฒนาท้องถิ่นเพื่อได้รับทราบผลการติดตามและประเมินผลแผนพัฒนาท้องถิ่นจากสภาท้องถิ่น ๒) เสนอความเห็น หรือการตั้งข้อสังเกต ข้อเสนอแนะการพัฒนาท้องถิ่นเพื่อให้ผู้บริหารท้องถิ่นประกาศผลการติดตามและประเมินผลแผนพัฒนาท้องถิ่นให้ประชาชนในท้องถิ่นทราบ
๖	ผู้บริหารท้องถิ่น	๑) ประกาศผลการติดตามและประเมินผลแผนพัฒนาท้องถิ่นให้ประชาชนในท้องถิ่นทราบในที่เปิดเผยภายในสิบห้าวันนับแต่วันรายงานผลและเสนอความเห็นดังกล่าว ๒) ต้องปิดประกาศไว้เป็นระยะเวลา ไม่น้อยกว่าสามสิบวัน ๓) อย่างน้อยปีละหนึ่งครั้งภายในเดือนธันวาคมของทุกปี

๔. เครื่องมือการติดตามและประเมินผล

๔.๑ เครื่องมือการติดตามและประเมินผลแผนพัฒนาท้องถิ่น (Monitoring and evaluation tools for local development plans) เป็นสิ่งของ วัสดุ อุปกรณ์หรือเทคนิควิธีการที่คณะกรรมการติดตามและประเมินผลแผนพัฒนา ใช้ในการเก็บข้อมูลการติดตามผลรวมทั้งโดยการพิจารณาเลือกใช้เครื่องมือและเทคนิควิธีการที่คณะกรรมการติดตามและประเมินผลแผนพัฒนาท้องถิ่นได้คิดสร้างไว้เพื่อใช้ในการติดตามและประเมินผล ประกอบด้วยแบบติดตามผลยุทธศาสตร์การพัฒนา และแบบติดตามและประเมินโครงการเพื่อความสอดคล้องกับแผนพัฒนาท้องถิ่น เป็นเครื่องมือการติดตามและประเมินผลแผนพัฒนาเพื่อดำเนินการให้คะแนนตามเกณฑ์ที่กำหนดไว้ นำมาวิเคราะห์ข้อมูล สรุปข้อมูล เสนอความเห็นหรือข้อเสนอแนะ

๔.๒ กรมส่งเสริมการปกครองท้องถิ่น สร้างเครื่องมือในการติดตามและประเมินผลการดำเนินการตามแผนพัฒนาท้องถิ่น และการบริหารงบประมาณภายใต้โครงการพัฒนาระบบสารสนเทศการบริหารจัดการเพื่อการวางแผนและประเมินผลการใช้จ่ายงบประมาณขององค์กรปกครองส่วนท้องถิ่น (e-plan) ใช้เป็นเครื่องมือในการจัดเก็บข้อมูลนำไปใช้ในการติดตาม Monitoring และประเมินผล Evaluation การดำเนินงานตามแผนพัฒนาท้องถิ่น ซึ่งกรมส่งเสริมการปกครองท้องถิ่นได้พัฒนาระบบมาตลอด เพื่อให้สอดคล้องกับกฎหมายและระเบียบการวางแผนพัฒนาท้องถิ่น ๕ ปี เพื่อความเชื่อมโยงกับระบบติดตามและประเมินผลแห่งชาติ ซึ่งเป็นระบบเทคโนโลยีสารสนเทศที่สำนักงานสภาพัฒนาการเศรษฐกิจและสังคมแห่งชาติ (สศช.) จัดให้มีขึ้นเพื่อให้หน่วยงานของรัฐแต่ละแห่งเชื่อมโยงฐานข้อมูลที่อยู่ในความรับผิดชอบของหน่วยงานของรัฐเข้ากับระบบสารสนเทศฯ (e-plan) ซึ่งเป็นการวิเคราะห์ข้อมูลเพื่อประเมินความสอดคล้องในการวางแผนขององค์กรปกครองส่วนท้องถิ่นเชื่อมโยงกับระบบติดตามและประเมินผลแห่งชาติ e-plan - e -MENSOCR

๕. ประโยชน์ของการติดตามและประเมินผล

การติดตามและประเมินผลมีประโยชน์ที่สำคัญ คือ การนำไปใช้แก้ปัญหาต่าง ๆ ระหว่างดำเนินโครงการ รองลงมา คือ นำไปใช้สำหรับวางแผนการจัดทำแผนพัฒนาท้องถิ่นในอนาคต ประโยชน์ต่าง ๆ แยกเป็นหัวข้อได้ ดังนี้

๑. ได้ทราบถึงสถานภาพและสถานการณ์ต่าง ๆ ของการจัดทำแผนพัฒนาท้องถิ่นและการดำเนินการตามโครงการ ซึ่งจะช่วยให้วิธีการปฏิบัติดำเนินการไปแนวทางเดียวกัน

๒. ได้ทราบถึงข้อดี ข้อเสีย ข้อบกพร่องต่าง ๆ ตลอดจนปัจจัยที่ทำให้แผนพัฒนาท้องถิ่นและการดำเนินการตามโครงการพัฒนาท้องถิ่นมีปัญหา ทำให้สามารถแก้ไขได้ทุกจุด ตรงเป้าหมายอย่างทันทั่วทั้งในปัจจุบันและอนาคต

๓. ช่วยให้การใช้ทรัพยากรต่าง ๆ เกิดความประหยัด คุ่มค่าไม่เสียประโยชน์ ประหยัดเวลางบประมาณ และทรัพยากรในการดำเนินโครงการพัฒนาท้องถิ่น

๔. สามารถเก็บรวบรวม วิเคราะห์ข้อมูลต่าง ๆ ที่เกี่ยวกับรายละเอียด ความต้องการ สภาพปัญหาต่าง ๆ ที่จะนำไปจัดทำเป็นโครงการเพื่อพัฒนาท้องถิ่น เพื่อนำเสนอโครงการในเชิงสถิติหรือข้อมูลที่เป็นจริง ทำให้ได้รับความเชื่อถือและการยอมรับจากประชาชน ผู้มีส่วนได้เสีย หน่วยงานราชการ รัฐวิสาหกิจ องค์กรต่าง ๆ

๕. กระตุ้นให้ผู้ปฏิบัติงานและผู้เกี่ยวข้องกับการพัฒนาท้องถิ่น การจัดทำโครงการและรับผิดชอบต่อโครงการมีความสำนึกต่อหน้าที่ความรับผิดชอบ และกระตือรือร้นในการแก้ไข ตลอดจนปรับปรุงรายละเอียดเนื้อหา ข้อมูลให้เป็นปัจจุบันเสมอ

ส่วนที่ ๒ การติดตามและประเมินผล

องค์การบริหารส่วนจังหวัดพะเยาได้จัดทำแผนพัฒนาท้องถิ่น (พ.ศ. ๒๕๖๑-๒๕๖๕) องค์การบริหารส่วนจังหวัดพะเยา ประกอบด้วย

วิสัยทัศน์การพัฒนากองการบริหารส่วนจังหวัดพะเยา

“เมืองน่าอยู่ ชุมชนเข้มแข็ง ประชาชนมีคุณภาพชีวิตที่ดี มีองค์ความรู้ ภายใต้การเป็นประชาคมอาเซียน”

ยุทธศาสตร์

ยุทธศาสตร์การพัฒนากองการบริหารส่วนจังหวัดพะเยา (พ.ศ.๒๕๖๑-๒๕๖๕) มี ๕ ยุทธศาสตร์ ดังนี้

- ประเด็นยุทธศาสตร์ ๑ พัฒนาระบบเศรษฐกิจ
- ประเด็นยุทธศาสตร์ ๒ พัฒนาสังคม การศึกษา และวัฒนธรรม
- ประเด็นยุทธศาสตร์ ๓ บริหารจัดการทรัพยากรธรรมชาติและสิ่งแวดล้อม
- ประเด็นยุทธศาสตร์ ๔ เสริมสร้างความมั่นคงและการรักษาความสงบเรียบร้อย
- ประเด็นยุทธศาสตร์ ๕ ส่งเสริมการบริหารจัดการตามหลักธรรมาภิบาล

เป้าประสงค์

เป้าประสงค์ (Goals)

- (๑) ระบบโครงสร้างพื้นฐานมีคุณภาพ ได้มาตรฐาน และประชาชนมีรายได้เพิ่มขึ้น
- (๒) การศึกษาไว้ซึ่งขนบธรรมเนียม ประเพณี และวัฒนธรรมท้องถิ่น ประชาชนมีสุขภาพอนามัยที่ดี สังคมเข้มแข็ง ภายใต้การเป็นประชาคมอาเซียน
- (๓) ทรัพยากรธรรมชาติได้รับการพัฒนา อนุรักษ์ ปันฟู และมีการบริหารจัดการด้านสิ่งแวดล้อมอย่างมีประสิทธิภาพ โดยประชาชนมีส่วนร่วม
- (๔) หมู่บ้าน/ชุมชน องค์กรประชาชน มีความเข้มแข็ง และปลอดภัยในชีวิตและทรัพย์สิน
- (๕) องค์กรและบุคลากรมรคัยภาพในการปฏิบัติงาน ประชาชนมีความพึงพอใจการดำเนินงานมีความโปร่งใส และประชาชนมีส่วนร่วม
- (๖) การให้บริการสาธารณะมีการประสานความร่วมมือจากทุกภาคีเครือข่าย องค์กรและประชาชน

ตัวชี้วัด

ตัวชี้วัด ประกอบด้วย

- (๑) ร้อยละของจำนวนโครงการด้านโครงสร้างพื้นฐาน
- (๒) ร้อยละของจำนวนโครงการด้านส่งเสริมคุณภาพชีวิตของประชาชน
- (๓) ร้อยละของจำนวนโครงการด้านการศึกษา สาธารณสุข ขนบธรรมเนียมประเพณี และวัฒนธรรมท้องถิ่น และสวัสดิการสังคม
- (๔) ร้อยละของโครงการด้านการบริหารจัดการทรัพยากรธรรมชาติและสิ่งแวดล้อม
- (๕) ร้อยละของโครงการด้านการเสริมสร้างความมั่นคงและการรักษาความสงบ
- (๖) ร้อยละของโครงการด้านส่งเสริมการบริหารจัดการตามหลักธรรมาภิบาล

กลยุทธ์

ยุทธศาสตร์ที่ ๑ พัฒนาระบบเศรษฐกิจ

กลยุทธ์ ประกอบด้วย

- ๑.๑ พัฒนาเส้นทางคมนาคม การขนส่ง โทรคมนาคม และไฟฟ้า
- ๑.๒ พัฒนาและบริหารจัดการน้ำ และระบบการส่งน้ำเพื่อการเกษตร และการอุปโภค บริโภค
- ๑.๓ พัฒนาและส่งเสริมการท่องเที่ยว
- ๑.๔ ส่งเสริมและพัฒนาคุณภาพผลิตภัณฑ์ และสินค้าชุมชน
- ๑.๕ ส่งเสริมและสนับสนุนการสร้างอาชีพให้แก่ประชาชน
- ๑.๖ ส่งเสริมและสนับสนุนการผลิต การค้า การลงทุน การตลาด และระบบโลจิสติกส์
- ๑.๗ ส่งเสริมการดำเนินชีวิตตามแนวปรัชญาของเศรษฐกิจพอเพียง

ยุทธศาสตร์ ๒ พัฒนาสังคม การศึกษา การสาธารณสุข ศาสนา และวัฒนธรรม

กลยุทธ์ ประกอบด้วย

- ๒.๑ ส่งเสริมและพัฒนาคุณภาพการศึกษาบุคลากรทางการศึกษา ทั้งในระบบ นอกระบบ และการศึกษาตามอัธยาศัยทุกระดับ
- ๒.๒ พัฒนาคุณภาพการให้บริการทางสาธารณสุข และสร้างเสริมสุขภาพอนามัยของประชาชน
- ๒.๓ ส่งเสริม พัฒนา และสนับสนุนการกีฬาทุกระดับ
- ๒.๔ อนุรักษ์ ปั่นฟู สืบสาน ศิลปะ วัฒนธรรม ประเพณี และภูมิปัญญาท้องถิ่น
- ๒.๕ ส่งเสริมและสนับสนุนการจัดสวัสดิการสังคมแก่ผู้พิการ ผู้สูงอายุ และผู้ด้อยโอกาสทางสังคม
- ๒.๖ ส่งเสริมการมีส่วนร่วมของเด็ก สตรี เยาวชน ผู้พิการ ผู้สูงอายุ ผู้ด้อยโอกาส และประชาชน

ยุทธศาสตร์ ๓ บริหารจัดการทรัพยากรธรรมชาติและสิ่งแวดล้อม

กลยุทธ์ ประกอบด้วย

- ๓.๑ อนุรักษ์ พัฒนา ปั่นฟู ทรัพยากรธรรมชาติและสิ่งแวดล้อมอย่างยั่งยืน
- ๓.๒ ส่งเสริมและพัฒนาศักยภาพหมู่บ้าน ชุมชน ในการบริหารจัดการทรัพยากรธรรมชาติและสิ่งแวดล้อม
- ๓.๓ การส่งเสริมการใช้พลังงานทดแทน

ยุทธศาสตร์ ๔ เสริมสร้างความมั่นคงและการรักษาความสงบ

กลยุทธ์ ประกอบด้วย

- ๔.๑ ปกป้อง เติบโต สถาปนชาติ ศาสนา และพระมหากษัตริย์ และเสริมสร้างความปรองดองสมานฉันท์ของคนในชาติ
- ๔.๒ ป้องกันและแก้ไขปัญหาความมั่นคงภายในและตามแนวชายแดน
- ๔.๓ เสริมสร้างความเข้มแข็งองค์กรภาคประชาชนและพัฒนาศักยภาพด้านความปลอดภัยในชีวิตและทรัพย์สิน
- ๔.๔ ป้องกันและบรรเทาสาธารณภัย
- ๔.๕ ส่งเสริมและสนับสนุนการเมืองการปกครองในระบอบประชาธิปไตยอันมี

พระมหากษัตริย์ ทรงเป็นประมุข

ยุทธศาสตร์ ๕ ส่งเสริมการบริหารจัดการตามหลักธรรมาภิบาล

กลยุทธ์ ประกอบด้วย

- ๕.๑ พัฒนาศักยภาพและเพิ่มประสิทธิภาพการปฏิบัติงานขององค์กร
- ๕.๒ พัฒนาสมรรถนะของบุคลากรเพื่อการบริหารจัดการที่มีประสิทธิภาพ
- ๕.๓ พัฒนาระบบการจัดเก็บรายได้
- ๕.๔ ส่งเสริมและสนับสนุนการสร้างเวทีเรียนรู้ภาคประชาสังคม
- ๕.๕ พัฒนาปรับปรุงและกำหนดข้อระเบียบกฎหมายตามอำนาจหน้าที่

๒. แนวทางการติดตามและประเมินผลแผนพัฒนาองค์การบริหารส่วนจังหวัดพะเยา

ปีงบประมาณ ๒๕๖๓

แนวทางในการติดตามและประเมินผล

คณะกรรมการติดตามและประเมินผลแผนพัฒนาท้องถิ่นขององค์การบริหารส่วนจังหวัดพะเยา กำหนดกรอบและแนวทางในการติดตามและประเมินผล ดังนี้

๑. กำหนดกรอบเวลา (Time & Time Frame) โดยกำหนดกรอบระยะเวลา ดังนี้

๑) ประชุมคณะกรรมการติดตามและประเมินผลแผนพัฒนาท้องถิ่นขององค์การบริหารส่วนจังหวัดพะเยาอย่างน้อยไตรมาสละ ๑ ครั้ง

๒) สรุปผลการติดตามและประเมินผลทุกไตรมาส และสรุปภาพรวมของไตรมาสที่ผ่านมาทุกครั้ง

๓) รายงานผลและเสนอความเห็นซึ่งได้จากการติดตามและประเมินผลแผนพัฒนาต่อผู้บริหาร เพื่อให้ผู้บริหารรับทราบทุกไตรมาส

๒. ความสอดคล้อง (Relevance) เป็นความสอดคล้องของยุทธศาสตร์ แผนงาน โครงการ (หรือผลผลิต) ที่ได้กำหนดขึ้นมีความสอดคล้องและนำไปกำหนดเป็นวิสัยทัศน์ขององค์การบริหารส่วนจังหวัดพะเยา

๓. ความเพียงพอ (Adequacy) กำหนดทรัพยากรสำหรับการดำเนินการติดตามและประเมินผล ประกอบด้วย คน เงิน วัสดุ อุปกรณ์ เครื่องมือในการปฏิบัติงานตามศักยภาพโดยนำเครื่องมือที่มีอยู่จริงมาปฏิบัติงาน

๔. ความก้าวหน้า (Progress) กรอบของความก้าวหน้าแผนงาน โครงการต่าง ๆ จะวัดจากรายการที่เป็นโครงการในรอบ ๕ ปี วัดได้จากช่องปีงบประมาณและที่ผ่านมา โครงการที่ต่อเนื่องจากปีงบประมาณที่ผ่านมา

๕. ประสิทธิภาพ (Efficiency) เป็นการติดตามและประเมินผลความสัมพันธ์กันระหว่างผลผลิตหรือผลที่ได้รับจริงกับทรัพยากรที่ถูกใช้ไปในการพัฒนาท้องถิ่น ซึ่งสามารถวัดได้ในเชิงปริมาณ ขนาด ความจุ พื้นที่ จำนวน ระยะเวลา เป็นต้น

๖. ประสิทธิผล (Effectiveness) เป็นผลที่ได้รับจากประสิทธิภาพทำให้เกิดผลลัพธ์และผลผลิต (Outcome and Output) ซึ่งสามารถวัดได้ในเชิงปริมาณและเชิงคุณภาพหรือวัดได้เฉพาะเชิงคุณภาพ ซึ่งวัดเป็นความพึงพอใจหรือสิ่งที่ประชาชนชื่นชอบหรือมีความสุข เป็นต้น

การรายงานผลของคณะกรรมการ

คณะกรรมการติดตามและประเมินผลแผนพัฒนาท้องถิ่นขององค์การบริหารส่วนจังหวัดพะเยา มีอำนาจหน้าที่ในการรายงานผลและเสนอความเห็นซึ่งได้จากการติดตามและประเมินผลแผนพัฒนาต่อนายกองค์การบริหารส่วนจังหวัดพะเยา เพื่อให้นายกองค์การบริหารส่วนจังหวัดพะเยา เสนอต่อสภาองค์การบริหารส่วนจังหวัดพะเยา และคณะกรรมการพัฒนาขององค์การบริหารส่วนจังหวัดพะเยา โดยอย่างน้อยปีละหนึ่งครั้งภายในเดือนธันวาคมของทุกปี

ส่วนที่ ๔ สรุป ข้อเสนอแนะและข้อเสนอแนะ

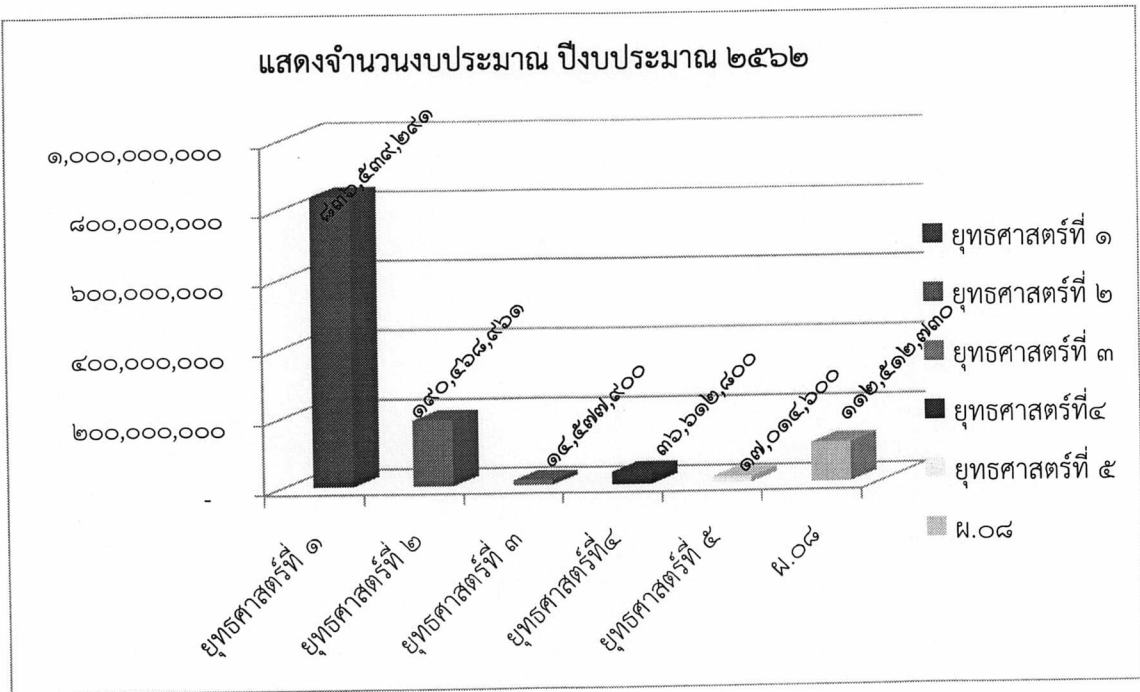
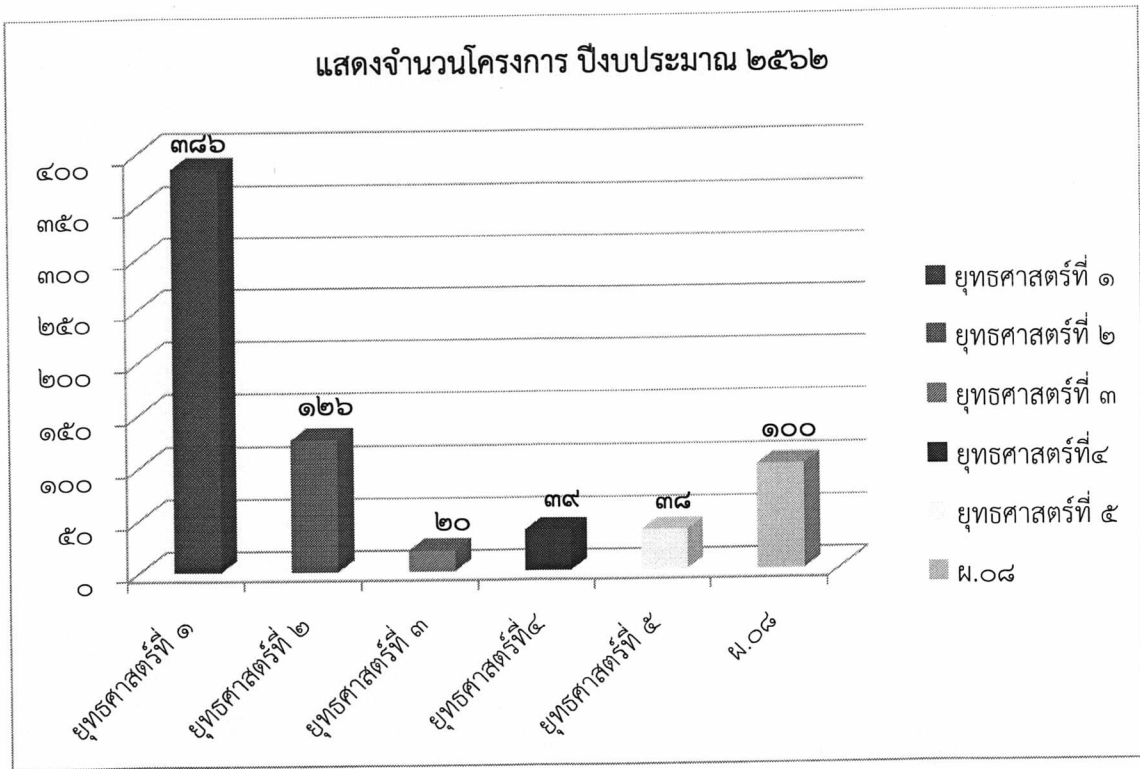
๑. สรุปผลการพัฒนาท้องถิ่นในภาพรวม

การวางแผนการพัฒนา

องค์การบริหารส่วนจังหวัดพะเยาได้จัดทำแผนพัฒนาท้องถิ่น (พ.ศ. ๒๕๖๑-๒๕๖๕) ขององค์การบริหารส่วนจังหวัดพะเยา ตามกระบวนการที่บัญญัติไว้ในระเบียบกระทรวงมหาดไทยว่าด้วยการจัดทำแผนพัฒนาองค์กรปกครองส่วนท้องถิ่น พ.ศ. ๒๕๔๘ และแก้ไขเพิ่มเติมถึง (ฉบับที่ ๓) พ.ศ.๒๕๖๑ โดยผ่านการมีส่วนร่วมทุกภาคส่วนที่เกี่ยวข้อง เช่น การประชุมประชาคมท้องถิ่นจังหวัดร่วมกับคณะกรรมการพัฒนาองค์การบริหารส่วนจังหวัดพะเยา และคณะประสานแผนพัฒนาท้องถิ่นระดับจังหวัด และการจัดประชุมประชาคมระดับอำเภอเพื่อรับฟังปัญหาและความต้องการที่แท้จริงของประชาชนในพื้นที่โดยผ่านกระบวนการประชาธิปไตย การมีส่วนร่วมของสมาชิกสภาองค์การบริหารส่วนจังหวัด ส่วนราชการ องค์กรประชาชน ก่อนนำมาจัดทำโครงการเพื่อพัฒนาพื้นที่และบรรจุโครงการไว้ในแผนพัฒนาท้องถิ่น

องค์การบริหารส่วนจังหวัดพะเยา ได้ประกาศใช้แผนพัฒนาท้องถิ่น (พ.ศ.๒๕๖๑-๒๕๖๕) ขององค์การบริหารส่วนจังหวัดพะเยา เมื่อวันที่ ๑๐ มิถุนายน พ.ศ.๒๕๖๒ รวมทั้งสิ้น ๖๐๙ โครงการ งบประมาณ ๑,๐๙๗,๗๑๑,๗๘๒ บาท สามารถจำแนกตามยุทธศาสตร์ ได้ดังนี้

ยุทธศาสตร์	แผนประจำปี ๒๕๖๓	
	โครงการ	งบประมาณ
๑. พัฒนาระบบเศรษฐกิจ	๓๘๖	๘๓๖,๕๓๙,๒๙๑
๒. พัฒนาสังคม การศึกษา การสาธารณสุข ศาสนา และวัฒนธรรม	๑๒๖	๑๙๐,๔๖๘,๙๖๑
๓. บริหารจัดการทรัพยากรธรรมชาติและสิ่งแวดล้อม	๒๐	๑๔,๕๗๗,๙๐๐
๔. รักษาความมั่นคงและความสงบเรียบร้อย	๓๙	๓๖,๖๑๒,๘๐๐
๕. ส่งเสริมการบริหารจัดการตามหลักธรรมาภิบาล	๓๘	๑๗,๐๑๔,๖๐๐
รวม ๕ ยุทธศาสตร์	๖๐๙	๑,๐๙๗,๗๑๑,๗๘๒
๖. ครุภัณฑ์ ผ.๐๘	๑๐๐	๑๑๒,๕๑๒,๗๓๐
รวมทั้งสิ้น	๗๐๙	๑,๒๑๐,๒๒๔,๕๑๒



ตารางแสดงข้อมูลโครงการและงบประมาณของแผนพัฒนาท้องถิ่น ข้อบัญญัติ และผลการดำเนินงานจริง ประจำปีงบประมาณ ๒๕๖๓

ยุทธศาสตร์	แผนประจำปี ๒๕๖๓		ข้อบัญญัติ ๒๕๖๓		ผลการดำเนินงานจริง		ร้อยละของแผนฯ		ร้อยละของข้อบัญญัติ	
	โครงการ	งบประมาณ	โครงการ	งบประมาณ	โครงการ	งบประมาณ	โครงการ	งบประมาณ	โครงการ	งบประมาณ
๑. พัฒนาระบบเศรษฐกิจ	๓๘๖	๘๓๖,๕๓๙,๒๙๑	๑๓๗	๙๐,๒๓๔,๒๐๐	๙๒	๔๗,๕๒๔,๐๐๐	๒๓.๘๓	๕.๖๘	๖๗.๑๕	๕๒.๖๗
๒. พัฒนาสังคม การศึกษา การสาธารณสุข ศาสนา และวัฒนธรรม	๑๒๖	๑๙๐,๔๖๘,๙๖๑	๖๙	๒๙,๒๐๖,๕๒๕	๑	๒๗๔,๔๐๐	๐.๗๙	๐.๑๔	๑.๔๕	๐.๙๔
๓. บริหารจัดการทรัพยากรธรรมชาติและสิ่งแวดล้อม	๒๐	๑๔,๕๗๗,๙๐๐	-	-	๕	๒,๔๘๗,๒๐๐	๒๕.๐๐	๑๗.๐๖	-	-
๔. รักษาความมั่นคงและความสงบเรียบร้อย	๓๙	๓๖,๖๑๒,๘๐๐	๘	๖,๙๖๗,๙๐๐	๗	๗,๕๖๑,๑๐๐	๑๗.๙๕	๒๐.๖๕	๘๗.๕๐	๑๐๘.๕๑
๕. ส่งเสริมการบริหารจัดการตามหลักธรรมาภิบาล	๓๘	๑๗,๐๑๔,๖๐๐	๑๖	๓๐,๓๐๙,๓๐๐	๗	๒,๓๘๑,๔๑๖	๑๘.๔๒	๑๔.๐๐	๔๓.๗๕	๗.๘๖
๖. ครุภัณฑ์ ฝ.๐๘	๑๐๐	๑๑๒,๕๑๒,๗๓๐	๑๘	๗๙๓,๕๐๐	-	-	-	-	-	-
รวมทั้งสิ้น	๗๐๙	๑,๒๑๐,๒๒๔,๕๑๒	๒๔๘	๓๐๗,๘๔๗,๔๒๑	๑๑๒	๖๐,๒๒๘,๑๑๖	๑๘.๓๙	๕.๔๙	๔๕.๑๖	๑๙.๕๖

โครงการตามข้อบัญญัติ

ผลการติดตามและประเมินผลโครงการปีงบประมาณ ๒๕๖๓ ณ เดือนมีนาคม

ลำดับที่	โครงการ/กิจกรรม	งบประมาณ	เบิกจ่ายจริง	ผลที่ได้รับ	ข้อเสนอแนะ	หมายเหตุ
ยุทธศาสตร์ที่ ๑ พัฒนาเศรษฐกิจ						
๑.	ปรับปรุงผิวทางแอสฟัลต์ติกคอนกรีต รหัสสายทาง พย.ถ. ๑-๐๐๕๕ บ้านถ้ำ-บ้านปาง ต.บ้านถ้ำ เขื่อนม.ค.คือเวียง อ.ดอกคำใต้ จ.พะเยา	๑,๖๑๔,๐๐๐	๑,๕๕๙,๐๐๐	การสำรวจและการขนส่งผลผลิตทางการเกษตร สะดวกและปลอดภัย	ไม่มี	
๒.	ก่อสร้างถนน คสล. สายวัดเชียงบาน-วัดทองแถม ม.๓,๔,๑๐ ต.เชียงบาน อ.เชียงคำ จ.พะเยา	๕๐๐,๐๐๐	๔๙๖,๒๐๐	การสำรวจและการขนส่งผลผลิตทางการเกษตร สะดวกและปลอดภัย	ไม่มี	
๓.	ปรับปรุงถนนลูกรังฯ ม.๙ ต.บ้านปิน เขื่อน ผาซ้อ ม.๕ ต.หนองหล่ม อ.ดอกคำใต้ จ.พะเยา	๕๐๐,๐๐๐	๔๙๑,๐๐๐	การสำรวจและการขนส่งผลผลิตทางการเกษตร สะดวกและปลอดภัย	ไม่มี	
๔.	ปรับปรุงถนนลูกรังฯ ม.๑,๒,๑๐ ต.ดงสุวรรณ เขื่อน ม.๙ ต.สันโค้ง อ.ดอกคำใต้ จ.พะเยา	๕๐๐,๐๐๐	๔๙๑,๐๐๐	การสำรวจและการขนส่งผลผลิตทางการเกษตร สะดวกและปลอดภัย	ไม่มี	
๕.	ปรับปรุงถนนลูกรังฯ สายห้วยซุ่น ม.๕ ต.ควร เขื่อน ต.ออย อ.ปง จ.พะเยา	๕๐๐,๐๐๐	๔๙๘,๐๐๐	การสำรวจและการขนส่งผลผลิตทางการเกษตร สะดวกและปลอดภัย	ไม่มี	
๖.	ปรับปรุงถนนหินคลุกเข้าสู่พื้นที่การเกษตร สายสบตันจริง ม.๓ ต.ดอกคำใต้ เขื่อน ถนนสายหลัก ๑๐๒๑ (พะเยา-เชียงคำ) อ.ดอกคำใต้ จ.พะเยา	๕๐๐,๐๐๐	๔๙๘,๕๐๐	การสำรวจและการขนส่งผลผลิตทางการเกษตร สะดวกและปลอดภัย	ไม่มี	
๗.	ก่อสร้างถนน คสล. สายบ้านนายพิทยา สิงห์ชัย ม.๒ ต.ห้วยลาน อ.ดอกคำใต้ จ.พะเยา	๕๐๐,๐๐๐	๔๙๘,๔๐๐	การสำรวจและการขนส่งผลผลิตทางการเกษตร สะดวกและปลอดภัย	ไม่มี	
๘.	ปรับปรุงถนนลูกรังฯ สายห้วยหญ้าไทร บ้านสันป่าसान ม.๑๒ ต.ห้วยแก้ว อ.ภูกามยาว เขื่อน ม.๑๖ ต.แม่ปืม อ.เมือง จ.พะเยา	๕๐๐,๐๐๐	๔๙๘,๐๐๐	การสำรวจและการขนส่งผลผลิตทางการเกษตร สะดวกและปลอดภัย	ไม่มี	
๙.	ปรับปรุงถนนหินคลุกเข้าสู่พื้นที่การเกษตร สายร่องล้าน บ้านหลาย ม.๔ ต.ออย เขื่อน บ้านห้วยซุ่น ม.๗ ต.ควร อ.ปง จ.พะเยา	๕๐๐,๐๐๐	๔๙๘,๕๐๐	การสำรวจและการขนส่งผลผลิตทางการเกษตร สะดวกและปลอดภัย	ไม่มี	
๑๐.	ปรับปรุงถนนหินคลุกเข้าสู่พื้นที่การเกษตร บ้านสันกลาง ม.๘ ต.จิม เขื่อน ม.๕ บ้านน้ำตัม ต.ผาซ่าน้อย อ.ปง	๕๐๐,๐๐๐	๔๙๘,๕๐๐	การสำรวจและการขนส่งผลผลิตทางการเกษตร สะดวกและปลอดภัย	ไม่มี	

ลำดับที่	โครงการ/กิจกรรม	งบประมาณ	เบิกจ่ายจริง	ผลที่ได้รับ	ข้อเสนอแนะ	หมายเหตุ
๑๑.	ปรับปรุงถนนหินคลุกเข้าสู่พื้นที่การเกษตร ม.๔ ต.สว่างอารมณ์ อ.ดอกคำใต้ เข้ม ม.๓ ต.แม่ือง อ.ภูพานยาว จ.พะเยา	๕๐๐,๐๐๐	๔๙๙,๐๐๐	การสัญจรและการขนส่งผลผลิตทางการเกษตร สะดวกและปลอดภัย	ไม่มี	
๑๒.	ปรับปรุงถนนหินคลุกเข้าสู่พื้นที่การเกษตร ม.๑ ต.บ้านเหล่า เข้ม ต.เจริญราษฎร์ อ.แม่ใจ จ.พะเยา	๕๐๐,๐๐๐	๔๙๘,๕๐๐	การสัญจรและการขนส่งผลผลิตทางการเกษตร สะดวกและปลอดภัย	ไม่มี	
๑๓.	ปรับปรุงถนนลูกรังบดอัดแน่นเข้าสู่พื้นที่การเกษตร สายสันน้อย บ้านโป่ง ม.๓ ต.บ้านใหม่ อ.เมือง จ.พะเยา	๕๐๐,๐๐๐	๔๙๘,๘๐๐	การสัญจรและการขนส่งผลผลิตทางการเกษตร สะดวกและปลอดภัย	ไม่มี	
๑๔.	ปรับปรุงถนนลูกรังบดอัดแน่นเข้าสู่พื้นที่การเกษตร ม.๔ ต.บ้านต๋อน เข้ม ม.๑๐,๖ ต.แม่ใส อ.เมือง จ.พะเยา	๕๐๐,๐๐๐	๔๙๘,๘๐๐	การสัญจรและการขนส่งผลผลิตทางการเกษตร สะดวกและปลอดภัย	ไม่มี	
๑๕.	ปรับปรุงถนนหินคลุกเข้าสู่พื้นที่การเกษตร สายห้วยน้ำดำ และกอดฟ้าผ่า บ้านปางวัว ม.๑ ต.เชียงบาน อ.เชียงคำ	๕๐๐,๐๐๐	๔๙๙,๐๐๐	การสัญจรและการขนส่งผลผลิตทางการเกษตร สะดวกและปลอดภัย	ไม่มี	
๑๖.	ปรับปรุงถนนหินคลุกเข้าสู่พื้นที่การเกษตร สายห้วยบอน บ้านสะแล้ง ม.๕ ต.เชียงแวง เข้ม บ้านผาลาด ม.๗ ต.ภูซาง อ.ภูซาง จ.พะเยา	๕๐๐,๐๐๐	๔๙๙,๐๐๐	การสัญจรและการขนส่งผลผลิตทางการเกษตร สะดวกและปลอดภัย	ไม่มี	
๑๗.	ก่อสร้างถนน คสล. สายบ้านริมใจ เขตเทศบาล ต.แม่ใจ อ.แม่ใจ จ.พะเยา	๕๐๐,๐๐๐	๔๙๕,๙๐๐	การสัญจรและการขนส่งผลผลิตทางการเกษตร สะดวกและปลอดภัย	ไม่มี	
๑๘.	ก่อสร้างถนน คสล. บ้านหนองหมู ม.๓ ต.บ้านมาง เข้ม ม.๗ ต.เชียงม่วน อ.เชียงม่วน จ.พะเยา	๕๐๐,๐๐๐	๔๙๘,๐๐๐	การสัญจรและการขนส่งผลผลิตทางการเกษตร สะดวกและปลอดภัย	ไม่มี	
๑๙.	ปรับปรุงถนนหินคลุกเข้าสู่พื้นที่การเกษตร สายห้วยแสลง ม.๑๑ ต.บ้านเหล่า เข้ม ต.เจริญราษฎร์ อ.แม่	๕๐๐,๐๐๐	๔๔๘,๕๐๐	การสัญจรและการขนส่งผลผลิตทางการเกษตร สะดวกและปลอดภัย	ไม่มี	
ยุทธศาสตร์ที่ ๒ พัฒนาสังคม การศึกษา การสาธารณสุข ศาสนา และวัฒนธรรม						
๒๐.	ซ่อมแซมรางระบายน้ำ คสล. และปรับปรุงภูมิทัศน์ภายในสนามกีฬาจังหวัดพะเยา ต.บ้านต๋อน อ.เมือง จ.พะเยา	๒๗๔,๖๐๐	๒๗๔,๔๐๐			

ลำดับที่	โครงการ/กิจกรรม	งบประมาณ	เบิกจ่ายจริง	ผลที่ได้รับ	ข้อเสนอแนะ	หมายเหตุ
ยุทธศาสตร์ที่ ๔ รักษาความมั่นคงและความสงบเรียบร้อย						
๒๑.	ปรับปรุงอาคารที่ประทับ ที่ประทับและปรับภูมิทัศน์บริเวณโดยรอบ เพื่อเตรียมรับเสด็จสมเด็จพระเจ้าลูกเธอเจ้าฟ้าพัชรกิติยาภาฯ	๑,๔๔๐,๐๐๐	๑,๔๓๙,๘๐๐	เพื่อเป็นการเตรียมความพร้อมของเส้นทาง การรับเสด็จให้สมเกียรติของสมเด็จพระเจ้าลูกเธอเจ้าฟ้าพัชรกิติยาภาฯ		
๒๒.	ปรับปรุงบริเวณศาลาจริยธรรม พระพุทธโลกวิทู และก่อสร้างทางลาดพระบาท เพื่อเตรียมรับเสด็จสมเด็จพระเจ้าลูกเธอเจ้าฟ้าพัชรกิติยาภาฯ	๘๒,๐๐๐	๘๒,๐๐๐	เพื่อเป็นการเตรียมความพร้อมของเส้นทาง การรับเสด็จให้สมเกียรติของสมเด็จพระเจ้าลูกเธอเจ้าฟ้าพัชรกิติยาภาฯ		
๒๓.	ซ่อมสร้างผิวทางแอสฟัลท์ติก เพื่อรับเสด็จทูลกระหม่อมหญิงอุบลรัตนฯ	๑,๑๗๕,๐๐๐	๑,๑๗๕,๐๐๐	เพื่อเป็นการเตรียมความพร้อมของเส้นทาง การรับเสด็จให้สมเกียรติของทูลกระหม่อมหญิงอุบลรัตนฯ		
๒๔.	ปรับปรุงห้องสรงและเครื่องใช้ในห้องสรง และปรับปรุงอาคารศูนย์เพื่อนใจ Tobenumberone เพื่อรับเสด็จทูลกระหม่อมหญิงอุบลรัตนฯ	๗๐๒,๐๐๐	๗๐๑,๕๐๐	เพื่อเป็นการเตรียมความพร้อมของเส้นทาง การรับเสด็จให้สมเกียรติของทูลกระหม่อมหญิงอุบลรัตนฯ		
๒๕.	ก่อสร้างถนน คสล. และปรับปรุงถนนหินคลุกภายในโรงเรียนดงเจนวิทยาควม เพื่อรับเสด็จทูลกระหม่อมหญิงอุบลรัตนฯ	๗๙๘,๐๐๐	๗๙๗,๘๐๐	เพื่อเป็นการเตรียมความพร้อมของเส้นทาง การรับเสด็จให้สมเกียรติของทูลกระหม่อมหญิงอุบลรัตนฯ		
๒๖.	ปรับปรุงลานจอดเฮลิคอปเตอร์และอาคารทรงงานตึก ICT เพื่อรับเสด็จสมเด็จพระเจ้าน้องยาเธอเจ้าฟ้าจุฬาภรณฯ	๑,๐๐๐,๐๐๐	๙๙๙,๐๐๐	เพื่อเป็นการเตรียมความพร้อมของเส้นทาง การรับเสด็จให้สมเกียรติของสมเด็จพระเจ้าน้องยาเธอเจ้าฟ้าจุฬาภรณฯ		
๒๗.	ปรับปรุงภูมิทัศน์ เพื่อรับเสด็จสมเด็จพระกนิษฐาธิราชเจ้า กรมสมเด็จพระเทพรัตนราชสุดาฯ	๒,๗๕๖,๐๐๐	๒,๓๖๖,๐๐๐	เพื่อเป็นการเตรียมความพร้อมของเส้นทาง การรับเสด็จให้สมเกียรติของสมเด็จพระเทพรัตนราชสุดาฯ		
ยุทธศาสตร์ที่ ๕ ส่งเสริมการบริหารจัดการตามหลักธรรมาภิบาล						
๒๘.	จ้างเหมาทำความสะอาดอาคารเฉลิมพระเกียรติ ประจำปี ๒๕๖๓	๒๔๐,๐๐๐	๒๔๐,๐๐๐	เพื่อให้อาคารเฉลิมพระเกียรติสะอาด พร้อมรับบริการประชาชนที่เข้ารับบริการ	ไม่มี	

ลำดับที่	โครงการ/กิจกรรม	งบประมาณ	เบิกจ่ายจริง	ผลที่ได้รับ	ข้อเสนอแนะ	หมายเหตุ
๒๙.	จ้างบริการรักษาความปลอดภัยภายในบริเวณอาคารสถานที่ที่รับผิดชอบของ อบจ.พะเยา ประจำปี ๒๕๖๓	๙๓๓,๒๐๐	๗๖๐,๘๑๖	เพื่อความปลอดภัย	ไม่มี	
๓๐.	จัดทำหนังสือพิมพ์ อบจ.นิวส์ ประจำปีงบประมาณ ๒๕๖๓	๔๙๕,๐๐๐	๔๙๕,๐๐๐	เพื่อเป็นสื่อกลางการเผยแพร่ข้อมูลข่าวสารให้ประชาชนได้รับทราบ		
๓๑.	ซ่อมแซมม่านปรับแสงห้องรองปลัด และห้องหน้าห้องรองปลัดชั้น ๓ และ ๔ อาคาร ๒ อบจ.พะเยา ต.บ้านต๋อม อ.เมือง จ.พะเยา	๕๔,๓๐๐	๕๔,๓๐๐	เพื่อซ่อมแซมม่านปรับแสงให้มีสภาพที่ดีสามารถใช้งานได้ตามปกติ		
๓๒.	จ้างเหมาจัดปฏิทิน พ.ศ.๒๕๖๓ จำนวน ๒๓,๐๐๐ ชุด	๔๙๔,๕๐๐	๔๙๔,๕๐๐	เพื่อประชาสัมพันธ์ให้หน่วยงานภาครัฐ เอกชน เด็ก เยาวชน และประชาชน สำนึก รักศิลปะ วัฒนธรรมและประเพณีของชาวล้านนา		
๓๓.	ซ่อมแซมอาคารเก็บพัสดุเครื่องมือกล อาคาร ๒ ภายในศูนย์เครื่องมือกล อบจ.พะเยา ต.บ้านต๋อม อ.เมือง จ.พะเยา	๒๙๕,๐๐๐	๒๙๕,๐๐๐	เพื่อซ่อมแซมอาคารให้สามารถใช้งานได้ปกติ		

โครงการตั้งจ่ายเป็นรายการใหม่

โครงการตั้งจ่ายรายการใหม่

ลำดับที่	โครงการ/กิจกรรม	งบประมาณ	เบิกจ่ายจริง	ผลที่ได้รับ	ข้อเสนอแนะ	หมายเหตุ
ยุทธศาสตร์ที่ ๑ พัฒนาเศรษฐกิจ						
๑.	ปรับปรุงถนนหินคลุกเข้าสู่พื้นที่การเกษตร สายเหมืองกลาง สันป่าหนาด ม.๘ ต.ดอกคำใต้ เข็ม ต.คือเวียง อ.ดอกคำใต้ จ.พะเยา	๕๐๐,๐๐๐	๔๙๘,๕๐๐	การสำรวจและการขนส่งผลผลิตทางการเกษตร สะดวกและปลอดภัย	ไม่มี	
๒.	ปรับปรุงถนนหินคลุกเข้าสู่พื้นที่การเกษตร ม.๔ ต.ดอนศรีชุม เข็ม ม.๒ ต.สันโค้ง อ.ดอกคำใต้ จ.พะเยา	๕๐๐,๐๐๐	๔๙๙,๐๐๐	การสำรวจและการขนส่งผลผลิตทางการเกษตร สะดวกและปลอดภัย	ไม่มี	
๓.	ปรับปรุงถนนหินคลุกเข้าสู่พื้นที่การเกษตร สายฟาร์มหมู ม.๙ ต.คือเวียง เข็ม ม.๗ ต.บุญเกิด อ.ดอกคำใต้ จ.พะเยา	๔๓๕,๐๐๐	๔๓๑,๐๐๐	การสำรวจและการขนส่งผลผลิตทางการเกษตร สะดวกและปลอดภัย	ไม่มี	
๔.	ปรับปรุงถนนหินคลุกเข้าสู่พื้นที่การเกษตร สายร่องอ่าง ม.๘ ต.ดอกคำใต้ เข็ม ถนนสายบ้านปาง ต.คือเวียง อ.ดอกคำใต้ จ.พะเยา	๕๐๐,๐๐๐	๔๙๘,๙๐๐	การสำรวจและการขนส่งผลผลิตทางการเกษตร สะดวกและปลอดภัย	ไม่มี	
๕.	ปรับปรุงถนนหินคลุกเข้าสู่พื้นที่การเกษตร สายห้วยหมูเฒ่า ม.๔ ต.คือเวียง เข็ม ต.บ้านปิน อ.ดอกคำใต้ จ.พะเยา	๕๐๐,๐๐๐	๔๙๘,๐๐๐	การสำรวจและการขนส่งผลผลิตทางการเกษตร สะดวกและปลอดภัย	ไม่มี	
๖.	ก่อสร้างสะพานคอนกรีตเสริมเหล็ก บ้านม่อนแก้ว ม.๙ ต.บ้านสา ต่อเนื่อง บ้านต๋อมใน ม.๗ ต.สันป่าม่วง อ.เมือง จ.พะเยา	๑,๒๐๐,๐๐๐	๑,๑๙๘,๕๐๐	การสำรวจและการขนส่งผลผลิตทางการเกษตร สะดวกและปลอดภัย	ไม่มี	
ยุทธศาสตร์ที่ ๓ บริหารจัดการทรัพยากรธรรมชาติและสิ่งแวดล้อม						
๗..	ขุดลอกหนองซีเหล็ก บ้านหลาย ม.๔ ต.ออย ถึงบ้านหนองท่าควาย ม.๗ ต.นาปริง อ.ปง จ.พะเยา	๕๐๐,๐๐๐	๔๙๑,๐๐๐	เกษตรกรทั้งสองตำบลมีน้ำใช้ในการเกษตร	ไม่มี	
ยุทธศาสตร์ที่ ๕ ส่งเสริมการบริหารจัดการตามหลักธรรมาภิบาล						
๘.	ปรับปรุงอาคารศูนย์แสดงและจำหน่ายผลิตภัณฑ์ (OTOP) จังหวัดพะเยา และศูนย์บริการนักท่องเที่ยววัดศรีโคมคำ จังหวัดพะเยา	๔๑,๘๐๐	๔๑,๘๐๐	เพื่อรองรับผู้มาใช้บริการเข้าชม และเลือกซื้อสินค้า		

โครงการที่ถ่ายทอดจากเงินสะสม

จ่ายขาดเงินสะสม

ลำดับที่	โครงการ/กิจกรรม	งบประมาณ	เบิกจ่ายจริง	ผลที่ได้รับ	ข้อเสนอแนะ	หมายเหตุ
ยุทธศาสตร์ที่ ๑ พัฒนาเศรษฐกิจ						
๑.	ปรับปรุงถนนหินคลุกฯ สายฮ่องแจ้ง ช่วงที่ ๑ ม.๑๒ ต.แม่ใส เข็อม ม.๑๓ ต.แม่เนาเรือ อ.เมือง จ.พะเยา	๕๐๐,๐๐๐	๔๙๘,๐๐๐	การสำรวจและการขนส่งผลผลิตทางการเกษตร สะดวกและปลอดภัย	ไม่มี	
๒.	ปรับปรุงถนนลูกรังบดอัดแน่นเข้าสู่พื้นที่การเกษตร สายร่องเฮี้ย ม.๔,๖,๑๕ ต.ตงเงิน เข็อม ม.๑๔ ต.ห้วยแก้ว อ.ภูพานยาว จ.พะเยา	๔๙๙,๙๐๐	๔๙๗,๘๐๐	การสำรวจและการขนส่งผลผลิตทางการเกษตร สะดวกและปลอดภัย	ไม่มี	
๓.	ปรับปรุงถนนลูกรังบดอัดแน่นเข้าสู่พื้นที่การเกษตร สายจำเป็ด ช่วงที่ ๒ ม.๒ ต.แม่เนาเรือ เข็อม ต.แม่กา อ.เมือง จ.พะเยา	๔๙๙,๘๐๐	๔๙๘,๘๐๐	การสำรวจและการขนส่งผลผลิตทางการเกษตร สะดวกและปลอดภัย	ไม่มี	
๔.	ปรับปรุงถนนหินคลุกเข้าสู่พื้นที่การเกษตร ม.๑๒ ต.ศรีถ้อย เข็อม ม.๗ ต.แม่ใจ อ.แม่ใจ จ.พะเยา	๔๙๗,๔๐๐	๔๙๗,๐๐๐	การสำรวจและการขนส่งผลผลิตทางการเกษตร สะดวกและปลอดภัย	ไม่มี	
๕.	ปรับปรุงถนนหินคลุกเข้าสู่พื้นที่การเกษตร สายห้วยทรายขาว บ้านฮวก ม.๓ ต.ภูซาง อ.ภูซาง จ.พะเยา เข็อม บ้านร่มโพธิ์ทอง ม.๙ ต.ตับเต่า อ.เทิง จ.เชียงราย	๕๐๐,๐๐๐	๔๙๘,๕๐๐	การสำรวจและการขนส่งผลผลิตทางการเกษตร สะดวกและปลอดภัย	ไม่มี	
๖.	ปรับปรุงถนนหินคลุกเข้าสู่พื้นที่การเกษตร ม.๓,๗ ต.แม่กา เข็อม ต.จำป่าหวาย อ.เมือง จ.พะเยา (ช่วงที่ ๑)	๔๙๘,๘๐๐	๔๙๘,๕๐๐	การสำรวจและการขนส่งผลผลิตทางการเกษตร สะดวกและปลอดภัย	ไม่มี	
๗.	ปรับปรุงถนนหินกรวดทรายท้องน้ำเข้าสู่พื้นที่การเกษตร ม.๗,๓,๔,๘,๑๑,๕ ต.บ้านมาง เข็อม ม.๔ ต.สระ อ.เชียงม่วน จ.พะเยา	๔๙๗,๐๐๐	๔๙๖,๕๐๐	การสำรวจและการขนส่งผลผลิตทางการเกษตร สะดวกและปลอดภัย	ไม่มี	
๘.	ปรับปรุงถนนลูกรังบดอัดแน่นเข้าสู่พื้นที่การเกษตร สายทางหลวงแผ่นดินหมายเลข ๑๒๕๑ ม.๕ ต.บ้านปิน เข็อม ม.๑ ต.หนองหล่ม เข็อม ม.๔ ต.หนองหล่ม อ.ดอกคำใต้	๕๐๐,๐๐๐	๔๙๘,๕๐๐	การสำรวจและการขนส่งผลผลิตทางการเกษตร สะดวกและปลอดภัย	ไม่มี	

ลำดับที่	โครงการ/กิจกรรม	งบประมาณ	เบิกจ่ายจริง	ผลที่ได้รับ	ข้อเสนอแนะ	หมายเหตุ
๙.	ปรับปรุงถนนลูกรังบดอัดแน่นเข้าสู่พื้นที่การเกษตร ม.๒,๑๖ ต.แม่กา เข้ม ต.แม่ตำ อ.เมือง จ.พะเยา	๕๐๐,๐๐๐	๔๙๘,๘๐๐	การสัญจรและการขนส่งผลผลิตทางการเกษตร สะดวกและปลอดภัย	ไม่มี	
๑๐.	ก่อสร้าง คสล. ม.๑๐ ต.ดงสุวรรณ เข้ม ม.๙ ต.สันโค้ง อ.ดอกคำใต้ จ.พะเยา	๕๐๐,๐๐๐	๔๙๘,๙๐๐	การสัญจรและการขนส่งผลผลิตทางการเกษตร สะดวกและปลอดภัย	ไม่มี	
๑๒.	ก่อสร้างถนนคอนกรีต ม.๕,๙ (ช่วงที่ ๒) ต.แม่กา เข้ม ต.จำป่าหวาย อ.เมือง จ.พะเยา	๕๐๐,๐๐๐	๔๙๙,๐๐๐	การสัญจรและการขนส่งผลผลิตทางการเกษตร สะดวกและปลอดภัย	ไม่มี	
๒๓.	ก่อสร้างถนน คสล. บ้านปางใหม่ ม.๘ ต.ทุ่งกล้วย เข้ม บ้านม่วงใหม่สมบูรณ์ ม.๘ ต.ป่าสัก อ.ภูซาง จ.พะเยา	๕๐๐,๐๐๐	๔๙๘,๕๐๐	การสัญจรและการขนส่งผลผลิตทางการเกษตร สะดวกและปลอดภัย	ไม่มี	
๑๓.	ปรับปรุงถนนลูกรังบดอัดแน่นเข้าสู่พื้นที่การเกษตร บ้านป่าแพะ ต.ออย เข้มต่อ บ้านหนองท่าควาย ต.นาปรัง เข้มต่อ บ้านใหม่พัฒนา ต.ควง อ.ปง จ.พะเยา	๕๐๐,๐๐๐	๔๙๘,๙๐๐	การสัญจรและการขนส่งผลผลิตทางการเกษตร สะดวกและปลอดภัย	ไม่มี	
๑๔.	ปรับปรุงถนนหินคลุกเข้าสู่พื้นที่การเกษตร สายป่าสุสาน บ้านควง ม.๓ ต.จิม เข้ม ต.ผาซางน้อย อ.ปง จ.พะเยา	๕๐๐,๐๐๐	๔๙๗,๕๐๐	การสัญจรและการขนส่งผลผลิตทางการเกษตร สะดวกและปลอดภัย	ไม่มี	
๑๕.	ปรับปรุงถนนหินคลุกเข้าสู่พื้นที่การเกษตร ม.๑,๓,๔ ต.ดงสุวรรณ เข้ม ม.๔ ต.สว่างอารมณ์ อ.ดอกคำใต้	๔๕๐,๐๐๐	๔๔๙,๐๐๐	การสัญจรและการขนส่งผลผลิตทางการเกษตร สะดวกและปลอดภัย	ไม่มี	
๑๖.	ปรับปรุงถนนหินคลุกเข้าสู่พื้นที่การเกษตร ม.๘ ต.สันโค้ง เข้ม ม.๕,๘ ต.บ้านตำ อ.ดอกคำใต้ จ.พะเยา	๕๐๐,๐๐๐	๔๙๘,๗๐๐	การสัญจรและการขนส่งผลผลิตทางการเกษตร สะดวกและปลอดภัย	ไม่มี	
๑๗.	ปรับปรุงถนนลูกรังบดอัดแน่นเข้าสู่พื้นที่การเกษตร บ้านศรีดอนชัย ม.๑๑ ต.ปง เข้ม ต.นาปรัง อ.ปง จ.พะเยา	๕๐๐,๐๐๐	๔๙๘,๒๐๐	การสัญจรและการขนส่งผลผลิตทางการเกษตร สะดวกและปลอดภัย	ไม่มี	
๑๘.	ปรับปรุงฝังทางแอสฟัลท์ติกคอนกรีต เพื่อเตรียมการรับเสด็จสมเด็จพระเจ้าลูกเธอเจ้าฟ้าพัชรกิติยาภาฯ ภายในรร.พะเยาพิทยาคม	๖๐๐,๐๐๐	๕๙๙,๐๐๐	การสัญจรและการขนส่งผลผลิตทางการเกษตร สะดวกและปลอดภัย	ไม่มี	
๑๙.	ปรับปรุงถนนหินคลุกฯ บ้านบัว ม.๗ ต.แม่กา อ.เมือง เข้ม ต.บ้านปิน อ.ดอกคำใต้ จ.พะเยา	๕๐๐,๐๐๐	๔๙๗,๕๐๐	การสัญจรและการขนส่งผลผลิตทางการเกษตร สะดวกและปลอดภัย	ไม่มี	
๒๐.	ปรับปรุงถนนหินคลุกเข้าสู่พื้นที่การเกษตร รอบอ่างร่องเปี้ย ม.๑๔ เขตเทศบาล ต.ห้วยวน เข้ม ต.เจดีย์คำ อ.เชียงคำ จ.พะเยา	๕๐๐,๐๐๐	๔๙๙,๐๐๐	การสัญจรและการขนส่งผลผลิตทางการเกษตร สะดวกและปลอดภัย	ไม่มี	

ลำดับที่	โครงการ/กิจกรรม	งบประมาณ	เบิกจ่ายจริง	ผลที่ได้รับ	ข้อเสนอแนะ	หมายเหตุ
๒๑.	ปรับปรุงถนนลูกรังฯ บ้านกองแล ม.๔ ต.ปง เชื่อม ต.ขุนควร อ.ปง จ.พะเยา	๕๐๐,๐๐๐	๔๙๘,๙๐๐	การสำรวจและการขนส่งผลผลิต ทางการเกษตร สะดวกและปลอดภัย	ไม่มี	
๒๒.	ปรับปรุงหินกรวดทรายท้องน้ำ สายหลายหน้า ม.๕ ต.สระ เชื่อม ต.บ้านมาง อ.เชียงม่วน จ.พะเยา	๕๐๐,๐๐๐	๔๙๖,๗๐๐	การสำรวจและการขนส่งผลผลิต ทางการเกษตร สะดวกและปลอดภัย	ไม่มี	
๒๓.	ปรับปรุงหินกรวดทรายท้องน้ำเข้าสู่พื้นที่การเกษตร สาย ห้วยแป้นเหนือ บ.สระใต้ ม.๔ ต.สระ เชื่อม ต.บ้านมาง อ.เชียงม่วน จ.พะเยา	๕๐๐,๐๐๐	๔๙๘,๖๐๐	การสำรวจและการขนส่งผลผลิต ทางการเกษตร สะดวกและปลอดภัย	ไม่มี	
๒๔.	ปรับปรุงถนนหินคลุกเข้าสู่พื้นที่การเกษตร บ้านปางหลวง ม.๙ ต.สบง เชื่อม ม.๖ บ้านน้ำเปือย ต.เชิงแรง อ.ภูซาง จ.พะเยา	๕๐๐,๐๐๐	๔๙๙,๓๐๐	การสำรวจและการขนส่งผลผลิต ทางการเกษตร สะดวกและปลอดภัย	ไม่มี	
๒๕.	ก่อสร้างถนน คสล. บ้านฮวก ม.๑๒ ต.ภูซาง อ.ภูซาง จ.พะเยา เชื่อม ต.ดักเต่า อ.เทิง จ.เชียงราย	๕๐๐,๐๐๐	๔๙๘,๙๐๐	การสำรวจและการขนส่งผลผลิต ทางการเกษตร สะดวกและปลอดภัย	ไม่มี	
๒๖.	ก่อสร้างถนน คสล.บ้านจัน ม.๙ บ้านมาง ม.๔ เขต เทศบาลตำบลเชียงคำ เชื่อม เขตเทศบาลตำบลห้วย อ.เชียงคำ จ.พะเยา	๕๐๐,๐๐๐	๔๙๗,๘๐๐	การสำรวจและการขนส่งผลผลิต ทางการเกษตร สะดวกและปลอดภัย	ไม่มี	
๒๗.	ก่อสร้างถนน คสล. สายก้อดเต่าโน ม.๑๒ ต.น้ำแวน เชื่อม ต.ทุ่งผาสุก อ.เชียงคำ จ.พะเยา	๕๐๐,๐๐๐	๔๙๘,๙๐๐	การสำรวจและการขนส่งผลผลิต ทางการเกษตร สะดวกและปลอดภัย	ไม่มี	
๒๘.	ก่อสร้างถนน คสล. บ้านพวงพะยอม ม.๕ ต.หงส์หิน เชื่อม ต.ทุ่งรวงทอง อ.จุน จ.พะเยา	๕๐๐,๐๐๐	๔๙๙,๐๐๐	การสำรวจและการขนส่งผลผลิต ทางการเกษตร สะดวกและปลอดภัย	ไม่มี	
๒๙.	ปรับปรุงถนนลูกรังฯ ม.๗ ต.สันโค้ง เชื่อม ม.๔ ต.สว่างอารมณ์ อ.ดอกคำใต้ จ.พะเยา	๕๐๐,๐๐๐	๔๙๘,๖๐๐	การสำรวจและการขนส่งผลผลิต ทางการเกษตร สะดวกและปลอดภัย	ไม่มี	
๓๐.	ปรับปรุงถนนลูกรังฯ บ.ม่วงใหม่สมบูรณ์ ม.๘ ต.ป่าสัก เชื่อม บ.ปงใหม่ ม.๘ ต.ทุ่งกล้วย อ.ภูซาง จ.พะเยา	๕๐๐,๐๐๐	๔๙๘,๗๐๐	การสำรวจและการขนส่งผลผลิต ทางการเกษตร สะดวกและปลอดภัย	ไม่มี	
๓๑.	ปรับปรุงถนนลูกรังฯ ม.๒ ต.สันโค้ง เชื่อม ม.๔ ต.ดอนศรีชุม อ.ดอกคำใต้ จ.พะเยา	๕๐๐,๐๐๐	๔๙๒,๕๐๐	การสำรวจและการขนส่งผลผลิต ทางการเกษตร สะดวกและปลอดภัย	ไม่มี	

ลำดับที่	โครงการ/กิจกรรม	งบประมาณ	เบิกจ่ายจริง	ผลที่ได้รับ	ข้อเสนอแนะ	หมายเหตุ
๓๒.	ปรับปรุงถนนลูกรังฯ สายบ้านแก ม.๒,๑๐ ต.ป่าสัก เชื่อม บ้านศรีไฮดำ ม.๑๑ ต.เชียงแวง อ.กุซาง จ.พะเยา	๕๐๐,๐๐๐	๔๙๘,๖๐๐	การสำรวจและการขนส่งผลผลิตทางการเกษตร สะดวกและปลอดภัย	ไม่มี	
๓๓.	ปรับปรุงถนนลูกรังฯ ม.๔ ต.สันโค้ง เชื่อม ม.๖ ต.ดอนศรีชุม อ.ดอกคำใต้ จ.พะเยา	๕๐๐,๐๐๐	๔๙๒,๐๐๐	การสำรวจและการขนส่งผลผลิตทางการเกษตร สะดวกและปลอดภัย	ไม่มี	
๓๔.	ปรับปรุงถนนแอสฟัลท์ติกคอนกรีต ม.๒ ชุมชนบ้าน ร่มโพธิ์งาม ต.บุญเกิด เชื่อม อบต.ดอกคำใต้ อ.ดอกคำใต้ จ.พะเยา	๕๐๐,๐๐๐	๔๙๘,๘๐๐	การสำรวจและการขนส่งผลผลิตทางการเกษตร สะดวกและปลอดภัย	ไม่มี	
๓๕.	ก่อสร้างถนน คสล. อ่างเก็บน้ำห้วยแก่น ต.ออย เชื่อม ต.จิม อ.ปง จ.พะเยา	๕๐๐,๐๐๐	๔๙๘,๕๐๐	การสำรวจและการขนส่งผลผลิตทางการเกษตร สะดวกและปลอดภัย	ไม่มี	
๓๖.	ปรับปรุงถนนลูกรังบดอัดแน่นเข้าสู่พื้นที่การเกษตร สายบวกหึ่ง ม.๑๐ ต.ดอกคำใต้ เชื่อม ม.๔ ต.สันโค้ง อ.ดอกคำใต้ จ.พะเยา	๕๐๐,๐๐๐	๔๙๘,๙๐๐	การสำรวจและการขนส่งผลผลิตทางการเกษตร สะดวกและปลอดภัย	ไม่มี	
๓๗.	ปรับปรุงถนนลูกรังบดอัดแน่นเข้าสู่พื้นที่การเกษตร บ้านร่อง ม.๓ ต.เชียงแวง อ.กุซาง เชื่อม ต.อ่าทอง อ.เชียงคำ จ.พะเยา	๕๐๐,๐๐๐	๔๙๘,๗๐๐	การสำรวจและการขนส่งผลผลิตทางการเกษตร สะดวกและปลอดภัย	ไม่มี	
๓๘.	ก่อสร้างถนน คสล. บ้านบัว ม.๘ ต.สบง อ.กุซาง เชื่อม บ้านบุญยืน ม.๗ ต.เจดีย์คำ อ.เชียงคำ จ.พะเยา	๕๐๐,๐๐๐	๔๙๘,๘๐๐	การสำรวจและการขนส่งผลผลิตทางการเกษตร สะดวกและปลอดภัย	ไม่มี	
๓๙.	ปรับปรุงถนนลูกรังบดอัดแน่นเข้าสู่พื้นที่การเกษตร บ้านบัว ม.๘ ต.สบง เชื่อม บ้านก้อน้อย ม.๑ ต.ทุ่งกล้วย อ.กุซาง จ.พะเยา	๕๐๐,๐๐๐	๔๙๘,๗๐๐	การสำรวจและการขนส่งผลผลิตทางการเกษตร สะดวกและปลอดภัย	ไม่มี	
๔๐.	ก่อสร้างถนน คสล. บ้านบัว ม.๘ ต.สบง อ.กุซาง เชื่อม บ้านร่องสำน ม.๘ ต.ร่มเย็น อ.เชียงคำ จ.พะเยา	๕๐๐,๐๐๐	๔๙๙,๐๐๐	การสำรวจและการขนส่งผลผลิตทางการเกษตร สะดวกและปลอดภัย	ไม่มี	
๔๑.	ปรับปรุงถนนลูกรังบดอัดแน่นเข้าสู่พื้นที่การเกษตร บ้านห้วยเคียนเหนือ ม.๑ บ้านท่าเรือ ม.๑๓ บ้านโป่งขาม ม.๑๐ เชื่อม ต.แม่ปืม อ.เมือง จ.พะเยา	๕๐๐,๐๐๐	๔๙๘,๖๐๐	การสำรวจและการขนส่งผลผลิตทางการเกษตร สะดวกและปลอดภัย	ไม่มี	

ลำดับที่	โครงการ/กิจกรรม	งบประมาณ	เบิกจ่ายจริง	ผลที่ได้รับ	ข้อเสนอแนะ	หมายเหตุ
๔๒.	ปรับปรุงถนนหินคลุกเข้าสู่พื้นที่การเกษตร สายสินแสน ม.๙ ต.คือเวียง เข้ม ต.บุญเกิด อ.ดอกคำใต้ จ.พะเยา	๕๐๐,๐๐๐	๔๙๘,๕๐๐	การสำรวจและการขนส่งผลผลิตทางการเกษตร สะดวกและปลอดภัย	ไม่มี	
๔๓.	ปรับปรุงถนนหินคลุกเข้าสู่พื้นที่การเกษตร ชุมชนบ้านศูนย์พัฒนา ซอย ๑ ม.๘ ต.บุญเกิด อ.ดอกคำใต้ จ.พะเยา	๕๐๐,๐๐๐	๔๙๘,๙๐๐	การสำรวจและการขนส่งผลผลิตทางการเกษตร สะดวกและปลอดภัย	ไม่มี	
๔๔.	ก่อสร้างถนน คสล. บ้านผาลาด ม.๕ ต.น้ำแวน เข้ม ต.อ่างทอง อ.เชียงคำ จ.พะเยา	๕๐๐,๐๐๐	๔๙๘,๙๐๐	การสำรวจและการขนส่งผลผลิตทางการเกษตร สะดวกและปลอดภัย	ไม่มี	
๔๕.	ปรับปรุงถนนหินคลุกเข้าสู่พื้นที่การเกษตร บ้านไชยชมภู ม.๖ ต.น้ำแวน อ.เชียงคำ เข้ม ต.ทุ่งรวงทอง อ.จุน	๕๐๐,๐๐๐	๔๙๘,๘๐๐	การสำรวจและการขนส่งผลผลิตทางการเกษตร สะดวกและปลอดภัย	ไม่มี	
๔๖.	ปรับปรุงถนนลูกรังบดอัดแน่นเข้าสู่พื้นที่การเกษตร สายม่อนหัวกอง บ้านป่าแดง ม.๙ ต.จิม เข้ม ต.ออย อ.ปง	๕๐๐,๐๐๐	๔๙๘,๕๐๐	การสำรวจและการขนส่งผลผลิตทางการเกษตร สะดวกและปลอดภัย	ไม่มี	
๔๗.	ก่อสร้างถนน คสล. สายม่อนเกี้ยวห้วยหมี่ บ้านห้วยเจริญราษฎร์ ม.๔ ต.เจริญราษฎร์ อ.แม่ใจ จ.พะเยา	๕๐๐,๐๐๐	๔๙๘,๘๐๐	การสำรวจและการขนส่งผลผลิตทางการเกษตร สะดวกและปลอดภัย	ไม่มี	
๔๘.	ก่อสร้างถนน คสล. สายแม่เย็นนอก ม.๘ บ้านใหม่สันคือ ม.๗ ต.ป่าแฝก อ.แม่ใจ จ.พะเยา	๕๐๐,๐๐๐	๔๙๘,๗๐๐	การสำรวจและการขนส่งผลผลิตทางการเกษตร สะดวกและปลอดภัย	ไม่มี	
๔๙.	ปรับปรุงถนนหินคลุกฯ สายหลัง อบต.จิม บ้านบัวลอย ม.๑๓ ต.จิม เข้ม บ้านแม่นาย ม.๙ ต.ออย อ.ปง	๕๐๐,๐๐๐	๔๙๗,๕๐๐	การสำรวจและการขนส่งผลผลิตทางการเกษตร สะดวกและปลอดภัย	ไม่มี	
๕๐.	ปรับปรุงถนนหินคลุกฯ ม.๑๐ ต.ดอกคำใต้ เข้ม ต.สว่างอารมณ์ อ.ดอกคำใต้ จ.พะเยา	๕๐๐,๐๐๐	๔๙๘,๖๐๐	การสำรวจและการขนส่งผลผลิตทางการเกษตร สะดวกและปลอดภัย	ไม่มี	
๕๑.	ปรับปรุงถนนหินคลุกฯ ม.๔ ต.ดอนศรีชุม เข้ม ม.๔ ต.สันโค้ง อ.ดอกคำใต้ จ.พะเยา	๕๐๐,๐๐๐	๔๙๘,๘๐๐	การสำรวจและการขนส่งผลผลิตทางการเกษตร สะดวกและปลอดภัย	ไม่มี	
๕๒.	ปรับปรุงถนนหินคลุกฯ สายทุ่งเวียงห้าง ม.๗,๘ ต.คือเวียง เข้ม ม.๑ ต.บ้านปิน อ.ดอกคำใต้ จ.พะเยา	๕๐๐,๐๐๐	๔๙๘,๕๐๐	การสำรวจและการขนส่งผลผลิตทางการเกษตร สะดวกและปลอดภัย	ไม่มี	
๕๓.	ก่อสร้างถนนคอนกรีตเสริมเหล็ก ม.๓ ต.ดอกคำใต้ เข้ม ม.๑ ต.บุญเกิด เทศบาล ต.ดอกคำใต้ อ.ดอกคำใต้	๕๐๐,๐๐๐	๔๙๗,๐๐๐	การสำรวจและการขนส่งผลผลิตทางการเกษตร สะดวกและปลอดภัย	ไม่มี	

ลำดับที่	โครงการ/กิจกรรม	งบประมาณ	เบิกจ่ายจริง	ผลที่ได้รับ	ข้อเสนอแนะ	หมายเหตุ
๕๔.	ปรับปรุงถนนหินคลุกฯ สายสุขสำราญ ม.๙ ต.คือเวียง เชื่อม ต.บุญเกิด อ.ดอกคำใต้ จ.พะเยา	๕๐๐,๐๐๐	๔๙๙,๓๐๐	การสำรวจและการขนส่งผลผลิต ทางการเกษตร สะดวกและปลอดภัย	ไม่มี	
๕๕.	ปรับปรุงถนนหินคลุกฯ ม.๑๗ ต.สันโค้ง เชื่อม ม.๔ ต.สว่างอารมณ์ อ.ดอกคำใต้ จ.พะเยา	๕๐๐,๐๐๐	๔๙๘,๒๐๐	การสำรวจและการขนส่งผลผลิต ทางการเกษตร สะดวกและปลอดภัย	ไม่มี	
๕๖.	ปรับปรุงถนนลูกรังฯ ม.๑,๗ ต.สันโค้ง เชื่อม ม.๔ ต.สว่างอารมณ์ อ.ดอกคำใต้ จ.พะเยา	๕๐๐๐๐๐	๔๙๘,๘๐๐	การสำรวจและการขนส่งผลผลิต ทางการเกษตร สะดวกและปลอดภัย	ไม่มี	
๕๗.	ปรับปรุงถนนหินคลุกฯ บ้านดอนศรีชุม ม.๑๔ ต.น้ำแวน เชื่อม ต.เชียงบาน อ.เชียงคำ จ.พะเยา	๕๐๐,๐๐๐	๔๙๘,๙๐๐	การสำรวจและการขนส่งผลผลิต ทางการเกษตร สะดวกและปลอดภัย	ไม่มี	
๕๘.	ปรับปรุงถนนหินคลุกฯ สายห้วยคอกหมู บ้านสันเวียงทอง ม.๑๒ ต.น้ำแวน เชื่อม ต.ทุ่งผาสุก อ.เชียงคำ จ.พะเยา	๕๐๐,๐๐๐	๔๙๘,๗๐๐	การสำรวจและการขนส่งผลผลิต ทางการเกษตร สะดวกและปลอดภัย	ไม่มี	
๕๙.	ก่อสร้างถนน คสล. บ้านใหม่กาญจนา ม.๑๕ ต.จุน เชื่อม บ้านสันติสุข ม.๘ ต.พระธาตุขิงแกง อ.จุน จ.พะเยา	๕๐๐,๐๐๐	๔๙๘,๕๐๐	การสำรวจและการขนส่งผลผลิต ทางการเกษตร สะดวกและปลอดภัย	ไม่มี	
๖๐.	ก่อสร้างถนน คสล. บ้านสร้อยศรี ม.๗ ต.จุน เชื่อม บ้านฝั่งหมิ่น ม.๖ ต.ห้วยยางขาม อ.จุน จ.พะเยา	๕๐๐,๐๐๐	๔๙๙,๐๐๐	การสำรวจและการขนส่งผลผลิต ทางการเกษตร สะดวกและปลอดภัย	ไม่มี	
๖๑.	ก่อสร้างถนน คสล. บ้านไคร้ป่าคา ม.๓ ต.น้ำแวน เชื่อม ต.อ่างทอง อ.เชียงคำ จ.พะเยา	๕๐๐,๐๐๐	๔๙๘,๘๐๐	การสำรวจและการขนส่งผลผลิต ทางการเกษตร สะดวกและปลอดภัย	ไม่มี	
๖๒.	ก่อสร้างถนน คสล. บ้านเชียงบาน ม.๓ ต.เชียงบาน อ.เชียงคำ จ.พะเยา	๕๐๐,๐๐๐	๔๙๘,๙๐๐	การสำรวจและการขนส่งผลผลิต ทางการเกษตร สะดวกและปลอดภัย	ไม่มี	
๖๓.	ปรับปรุงถนนหินคลุกเข้าสู่พื้นที่การเกษตร บ้านสันหลวง ใหญ่ ม.๑๐ ต.ทุ่งรวงทอง เชื่อม บ้านห้วยเกียง ม.๕ ต.ห้วยยางขาม อ.จุน จ.พะเยา	๕๐๐,๐๐๐	๔๙๘,๔๐๐	การสำรวจและการขนส่งผลผลิต ทางการเกษตร สะดวกและปลอดภัย	ไม่มี	
๖๔.	ปรับปรุงถนนหินกรวดทรายท้องน้ำเข้าสู่พื้นที่การเกษตร พื้นที่สูง บ้านห้วยปลาแก้ง บ้านนาบัว ม.๑๓,๙ ต.สระ อ.เชียงม่วน จ.พะเยา	๕๐๐,๐๐๐	๔๙๗,๐๐๐	การสำรวจและการขนส่งผลผลิต ทางการเกษตร สะดวกและปลอดภัย	ไม่มี	
๖๕.	ปรับปรุงถนนแอสฟัลท์ติกคอนกรีต ม.๒ ชุมชนบ้านสัน กลาง เชื่อม อบต.ดอกคำใต้ อ.ดอกคำใต้ จ.พะเยา (ช่วงที่ ๑)	๕๐๐,๐๐๐	๔๙๘,๙๐๐	การสำรวจและการขนส่งผลผลิต ทางการเกษตร สะดวกและปลอดภัย	ไม่มี	

ลำดับที่	โครงการ/กิจกรรม	งบประมาณ	เบิกจ่ายจริง	ผลที่ได้รับ	ข้อเสนอแนะ	หมายเหตุ
๖๖.	ปรับปรุงถนนลูกรังฯ บ้านวังถ้ำ ม.๔ ต.แม่ลาว อ.เชียงคำ เชื่อม ต.จิม อ.ปง จ.พะเยา	๕๐๐,๐๐๐	๔๙๙,๐๐๐	การสัญจรและการขนส่งผลผลิต ทางการเกษตร สะดวกและปลอดภัย	ไม่มี	
๖๗.	ปรับปรุงถนนลูกรังบดอัดแน่นเข้าสู่พื้นที่การเกษตร บ้าน สบตุ ม.๙ ต.แม่ลาว อ.เชียงคำ เชื่อม ต.ผาช้างน้อย อ.ปง	๕๐๐,๐๐๐	๔๙๘,๕๐๐	การสัญจรและการขนส่งผลผลิต ทางการเกษตร สะดวกและปลอดภัย	ไม่มี	
ยุทธศาสตร์ที่ ๓ บริหารจัดการทรัพยากรธรรมชาติและสิ่งแวดล้อม						
๖๘.	ขุดลอกลำน้ำเป็อย ม.๖ ต.เชียงแวง ถึง ม.๑ ต.ป่าสัก อ.ภู ซาง จ.พะเยา	๕๐๐,๐๐๐	๔๙๙,๐๐๐	เกษตรกรทั้งสองตำบลมีน้ำใช้ใน การเกษตร	ไม่มี	
๖๙.	ขุดลอกร่องน้ำร่องขุนน้อย ม.๙ ต.น้ำแวน อ.เชียงคำ จ. พะเยา	๕๐๐,๐๐๐	๔๙๙,๐๐๐	เกษตรกรทั้งสองตำบลมีน้ำใช้ใน การเกษตร	ไม่มี	
๗๐.	ขุดลอกอ่างเก็บน้ำห้วยม้า บ้านบุญยืน ม.๒ ต.นาปรัง อ. ปง จ.พะเยา	๕๐๐,๐๐๐	๔๙๘,๗๐๐	เกษตรกรทั้งสองตำบลมีน้ำใช้ใน การเกษตร	ไม่มี	
๗๑.	ขุดลอกลำเหมืองร่องปู่สาร บ้านปงหลวง ม.๗ ต.สบง ถึง ม.๑ ต.ทุ่งกล้วย อ.ภูซาง จ.พะเยา	๕๐๐,๐๐๐	๔๙๙,๕๐๐	เกษตรกรทั้งสองตำบลมีน้ำใช้ใน การเกษตร	ไม่มี	