



แผนปฏิบัติการป้องกันและบรรเทาภัยแล้ง องค์การบริหารส่วนจังหวัดพะเยา ประจำปีงบประมาณ พ.ศ. ๒๕๖๗



ฝ่ายป้องกันและบรรเทาสาธารณภัย สำนักปลัด
องค์การบริหารส่วนจังหวัดพะเยา

สารบัญ

เรื่อง	หน้า
๑. สภาพทั่วไปของจังหวัด	๑
๒. สถานการณ์ภัยแล้งของจังหวัด	๔
๓. วัตถุประสงค์	๕
๔. นิยามศัพท์	๕
๕. การจัดองค์กร	๖
๖. ขั้นตอนการปฏิบัติ	๗
๖.๑. ด้านการเตรียมการและเฝ้าระวัง	๗
๖.๒. ด้านการป้องกันและบรรเทา	๗
๖.๓. ด้านการฟื้นฟู	๘
๗. งบประมาณ	๘
๘. การติดต่อสื่อสาร	๘

ภาคผนวก

- โครงสร้างศูนย์อำนวยการเฉพาะกิจป้องกันและบรรเทาสาธารณภัย องค์การบริหารส่วนจังหวัดพะเยา	๑๐
- แผนผังการประสานการปฏิบัติขณะเกิดสาธารณภัย	๑๑
- บัญชีรายชื่อบุคลากรฝ่ายป้องกันและบรรเทาสาธารณภัย สำนักปลัดองค์การบริหารส่วนจังหวัดพะเยา	๑๒
- บัญชีเครื่องจักรกล องค์การบริหารส่วนจังหวัดพะเยา	๑๓
- ภารกิจภาคส่วนต่างๆ (การป้องกันและแก้ไขปัญหาภัยแล้ง จังหวัดพะเยา ปี ๒๕๖๗)	๑๔

คำนำ

ปัญหาภัยแล้ง เป็นปัญหาอันเนื่องมาจากความผันแปรทางธรรมชาติ ประกอบกับการกระทำของ มนุษย์ ส่งผลกระทบต่อภาวะขาดแคลนน้ำสะอาด เพื่อการบริโภคและอุปโภค ขาดแคลนน้ำเพื่อการเกษตร ซึ่งอาชีพเกษตรกรรม เป็นอาชีพหลักของประชาชนส่วนใหญ่ที่อาศัยอยู่ในชนบท ดังนั้นจึงจำเป็นต้องอย่างยิ่งในการแก้ไข หรือป้องกันปัญหาภัยแล้งที่เกิดขึ้นหรืออาจจะเกิดขึ้น

องค์การบริหารส่วนจังหวัดพะเยา เป็นองค์กรปกครองส่วนท้องถิ่นที่มีหน้าที่และอำนาจในการจัดให้มีน้ำเพื่อการอุปโภคบริโภคและการเกษตร จึงได้จัดทำแผนปฏิบัติการป้องกันและบรรเทาแก้ไขปัญหาด้านภัยแล้ง เพื่อใช้เป็นแนวทางปฏิบัติในการป้องกันและบรรเทาสาธารณภัยร่วมกับหน่วยงานต่างๆ ในพื้นที่รับผิดชอบและพื้นที่ข้างเคียงอย่างเหมาะสมกับบริบทของพื้นที่และมีความสอดคล้องกับแผนการป้องกันและบรรเทาสาธารณภัยจังหวัดรวมถึงแผนต่างๆ ที่เกี่ยวข้องเพื่อการป้องกัน ลดผลกระทบจากการเกิดสาธารณภัยที่มีผลต่อชีวิต และทรัพย์สิน ตามนโยบายด้านทรัพยากรธรรมชาติและสิ่งแวดล้อม เพื่อให้จังหวัดพะเยามีการรักษาธรรมชาติและสิ่งแวดล้อม จึงมีนโยบายส่งเสริมสนับสนุน การแก้ไขปัญหาด้านภัยแล้ง และสาธารณภัยต่างๆ



นายอัครา พรหมเผ่า

นายกองค์การบริหารส่วนจังหวัดพะเยา

แผนปฏิบัติการป้องกันและบรรเทาภัยแล้ง องค์การบริหารส่วนจังหวัดพะเยา ปีงบประมาณ พ.ศ. ๒๕๖๓

- อ้างอิง**
๑. พระราชบัญญัติป้องกันและบรรเทาสาธารณภัย พ.ศ. ๒๕๕๐ และอนุบัญญัติ
 ๒. พระราชบัญญัติกำหนดแผนและขั้นตอนการกระจายอำนาจให้แก่องค์กรปกครองส่วนท้องถิ่น พ.ศ. ๒๕๔๒ แก้ไขเพิ่มเติม (ฉบับที่ ๒) พ.ศ. ๒๕๔๙
 ๓. พระราชบัญญัติองค์การบริหารส่วนจังหวัด พ.ศ. ๒๕๔๐ แก้ไขเพิ่มเติมถึง (ฉบับที่ ๕) พ.ศ. ๒๕๖๒
 ๔. กฎกระทรวง ออกตามความในพระราชบัญญัติองค์การบริหารส่วนจังหวัด พ.ศ. ๒๕๔๐ เพิ่มเติมถึง ฉบับที่ ๕ (พ.ศ. ๒๕๔๑)
 ๕. แผนการป้องกันและบรรเทาสาธารณภัยจังหวัดพะเยา พ.ศ. ๒๕๖๔ - ๒๕๗๐ (ฉบับปรับปรุง พ.ศ. ๒๕๖๕)
 ๖. ระเบียบกระทรวงมหาดไทยว่าด้วยค่าใช้จ่ายเพื่อช่วยเหลือประชาชนตามอำนาจหน้าที่ขององค์กรปกครองส่วนท้องถิ่น พ.ศ. ๒๕๖๖
 ๗. ระเบียบกระทรวงการคลังว่าด้วยเงินอุดหนุนราชการเพื่อช่วยเหลือผู้ประสบภัยพิบัติกรณีฉุกเฉิน พ.ศ. ๒๕๖๒ และหลักเกณฑ์ วิธีการ และเงื่อนไขที่เกี่ยวข้อง
 ๘. แผนที่จังหวัดพะเยา (มาตราส่วน)

๑. สภาพทั่วไปของจังหวัด

- ที่ตั้งและอาณาเขต ภูมิประเทศ ภูมิอากาศ เศรษฐกิจ การคมนาคมขนส่ง
- จังหวัดพะเยา เป็นจังหวัดชายแดนตั้งอยู่ทางภาคเหนือตอนบนของประเทศไทย อยู่ระหว่างเส้นรุ้งที่ ๑๘ องศา ๔๔ ลิปดา เหนือ ถึง ๑๙ องศา ๔๔ ลิปดา เหนือ และเส้นแวงที่ ๙๙ องศา ๔๐ ลิปดา ตะวันออก ถึง ๑๐๐ องศา ๔๐ ลิปดา ตะวันออก อยู่ห่างจากกรุงเทพมหานคร คิดตามระยะทางหลวงแผ่นดินหมายเลข ๑ (ถนนพหลโยธิน) ประมาณ ๓๓๕ กิโลเมตร
- พื้นที่** จังหวัดพะเยา มีเนื้อที่รวมประมาณ ๖,๓๓๕.๐๖ ตารางกิโลเมตร หรือประมาณ ๓,๙๕๙,๔๑๒.๕ ไร่ มีขนาดพื้นที่ใหญ่เป็นลำดับที่ ๑๕ ของภาคเหนือ โดยมีพื้นที่คิดเป็นร้อยละ ๔ ของภาคเหนือและคิดเป็นร้อยละ ๑.๒ ของประเทศ
- อาณาเขต** ติดต่อกับจังหวัดใกล้เคียงได้แก่

ทิศเหนือ	ติดต่อกับอำเภอพาน อำเภอป่าแดด และอำเภอเทิง จังหวัดเชียงราย
ทิศใต้	ติดต่อกับอำเภอจาง จังหวัดลำปาง และอำเภอสอง จังหวัดแพร่
ทิศตะวันออก	ติดต่อกับอำเภอสองแคว อำเภอท่าวังผา อำเภอเมืองน่าน อำเภอบ้านหลวง จังหวัดน่าน
ทิศตะวันตก	ติดต่อกับอำเภอจาง อำเภอวังเหนือ จังหวัดลำปาง

ลักษณะพื้นที่โดยทั่วไปเป็นที่ราบสูง มีระดับความสูงของพื้นที่ตั้งแต่ ๓๐๐-๑,๕๕๐ เมตรจากระดับน้ำทะเล มีพื้นที่ป่าไม้ประมาณ ๑,๙๙๒,๒๑๐ ไร่ หรือร้อยละ ๕๐.๓๐ ของพื้นที่จังหวัดพะเยา ซึ่งป่าส่วนใหญ่เป็นป่าดงดิบและป่าเบญจพรรณ โดยมีพันธุ์ไม้ที่สำคัญ ได้แก่ ไม้สัก ไม้ประดู่ ไม้มะค่า ไม้ชิงชัน ไม้ยาง ไม้เต็ง ไม้รัง เป็นต้น พื้นที่รอบ ๆ จังหวัดพะเยา เป็นเทือกเขา ซึ่งมีพื้นที่ล้อมรอบทั้งทางด้าน ทิศตะวันตก ทิศตะวันออก ทิศใต้ และทางตอนกลางของจังหวัด โดยมีทิวเขา ฝืนน้ำโอบล้อม ถือเป็นกำแพง ตามธรรมชาติ เทือกเขาที่สำคัญ ได้แก่ ดอยภูลังกา ดอยสันปันน้ำ ดอยแม่สุก ดอยขุนแม่ต๋ำ และดอยขุนแม่ต๋อม

ฤดูฝนในปี พ.ศ.๒๕๖๓ มีฝนตกระหว่างเดือนเมษายน - พฤศจิกายน มีปริมาณน้ำฝนรวม ตลอดทั้งปี ๘๑๑.๙ มิลลิเมตร ปริมาณฝนสูงสุด ๑๐๑.๔ มิลลิเมตร เมื่อวันที่ ๒ สิงหาคม ๒๕๖๓ และจำนวน วันที่ฝนตกตลอดปี ๘๖ วัน (ที่มา : สถานีอุตุนิยมวิทยาพะเยา, มิถุนายน ๒๕๖๔)



แผนที่จังหวัดพะเยา

- แหล่งทรัพยากรธรรมชาติ (แหล่งน้ำ แม่น้ำลำคลอง แหล่งน้ำบาดาล บ่อน้ำ ภูเขา ฯลฯ)

แม่น้ำสายหลัก ได้แก่

๑) แม่น้ำยม มีต้นกำเนิดจากเทือกเขาภูลังกาในเขตอำเภอปง จังหวัดพะเยา และ อำเภอบ้านหลวง จังหวัดน่าน ไหลผ่านอำเภอเชียงม่วน ความยาวแม่น้ำช่วงนี้ ประมาณ ๖๐ กิโลเมตร ก่อนที่จะเข้าสู่จังหวัดแพร่ แล้วไหลผ่านจังหวัดสุโขทัย พิษณุโลก พิจิตร และบรรจบแม่น้ำที่จังหวัดนครสวรรค์

๒) แม่น้ำอิงมีต้นกำเนิดจากลำน้ำสาขาต่าง ๆ ที่อยู่ในเขตอุทยานแห่งชาติดอยหลวง และอุทยานแห่งชาติแม่ปืม รวมถึงหนองเล็งทราย ไหลลงมาจากทิศใต้ลงสู่กว๊านพะเยา วนขึ้นทางทิศ ตะวันออกเฉียงเหนือ ผ่านอำเภอเมืองพะเยา อำเภอภูกามยาว อำเภอจุน อำเภอเชียงคำ และไหลเข้าสู่จังหวัด เชียงราย อำเภอเทิง จนบรรจบแม่น้ำโขง ที่อำเภอเชียงของ รวมความยาวที่อยู่ในเขตจังหวัดพะเยาประมาณ ๑๖๐ กิโลเมตร

แม่น้ำสายรอง ได้แก่

- ๑) น้ำจิม เป็นลำน้ำสาขาแม่น้ำยมตอนบนอยู่ในเขตอำเภอปง ความยาวลำน้ำประมาณ ๒๐ กิโลเมตร
- ๒) น้ำควร เป็นสาขาแม่น้ำยมทางทิศตะวันออก ในเขตอำเภอปง ความยาวลำน้ำประมาณ ๒๕ กิโลเมตร
- ๓) น้ำปี้ เป็นสาขาแม่น้ำยมทางฝั่งตะวันออก ในเขตอำเภอเชียงม่วน ความยาวลำน้ำ ประมาณ ๑๕ กิโลเมตร
- ๔) น้ำร่องช้าง เป็นสาขาหนึ่งของแม่น้ำอิงตอนกลาง ไหลจากทิศใต้ขึ้นทิศเหนือไปลง แม่น้ำอิง ที่อำเภอเมืองพะเยา ความยาวประมาณ ๓๐ กิโลเมตร
- ๕) น้ำจุน เป็นสาขาหนึ่งของแม่น้ำอิงตอนกลาง ไหลจากทิศใต้ขึ้นทิศเหนือไปลง แม่น้ำอิง ที่อำเภอจุน ความยาวประมาณ

๖) แม่น้ำลาว เป็นสาขาของแม่น้ำอิง อยู่ในเขตอำเภอเชียงคำ ไหลลงแม่น้ำอิงที่ อำเภอเทิง จังหวัดเชียงราย มีลำน้ำสาขาที่สำคัญ คือ น้ำญวน น้ำแวน

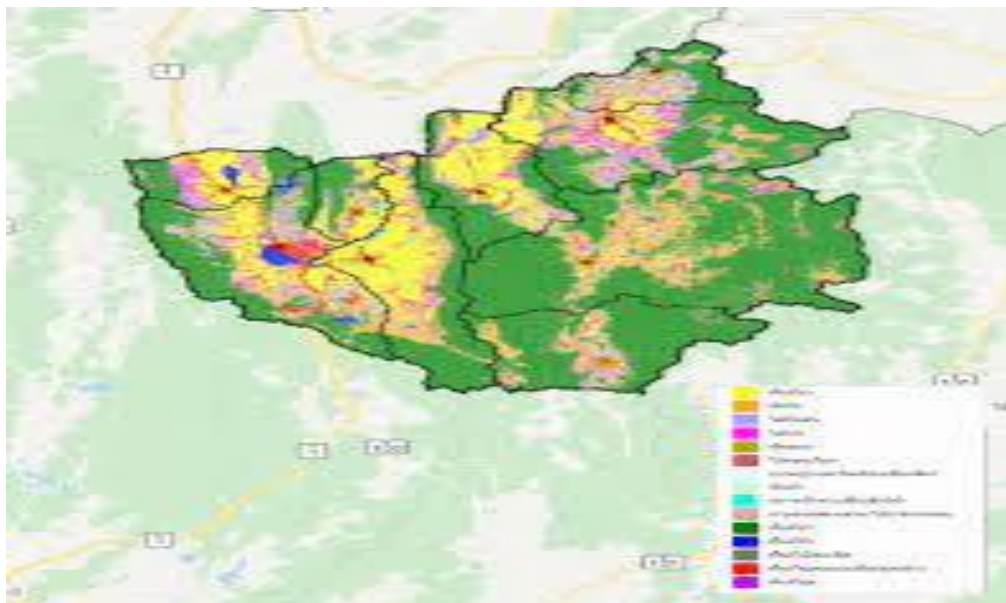
ทะเลสาบ/พื้นที่ชุ่มน้ำ ได้แก่ กว๊านพะเยา พื้นที่ชุ่มน้ำที่มีความสำคัญระดับ นานาชาติ ที่ตั้ง ตำบลเวียง อำเภอเมืองพะเยา จังหวัดพะเยา มีเนื้อที่ ๒๐.๕๒๙๖ ตารางกิโลเมตร (๑๒,๘๓๑ ไร่) ตำแหน่งที่ตั้งทางภูมิศาสตร์ ๑๙°๐๙' - ๑๓' N และ ๙๙°๕๑' - ๕๖' E ราว ๔๙๔๗ II ความสูงจาก ระดับน้ำทะเลโดยเฉลี่ย ๓๘๖.๔๐ เมตร

จังหวัดพะเยาตั้งอยู่ในลุ่มน้ำอิง ซึ่งเป็นแม่น้ำสาขาของแม่น้ำโขงในลุ่มน้ำโขงตอนกลาง ครอบคลุมพื้นที่ลุ่มน้ำ ๗,๓๘๘ ตารางกิโลเมตรมีปริมาณน้ำท่าตามธรรมชาติ ๒,๒๔๗ ล้านลูกบาศก์เมตร และ บางส่วนของพื้นที่อยู่ในลุ่มน้ำยมตอนบนที่มีแม่น้ำควร แม่น้ำจิม และแม่น้ำยมตอนบนไหลผ่าน

สำหรับแหล่งน้ำใต้ดินหรือ น้ำบาดาลในพื้นที่จังหวัดพะเยา บริเวณแอ่งเชียงรายพะเยา-แม่สาย มีสภาพทางธรณีวิทยา ประกอบด้วยชั้นน้ำ ๓ ชั้น ได้แก่ ชั้นน้ำบาดาลในตะกอนน้ำพายุคปัจจุบัน ตะกอนน้ำพายุเก่าและตะกอนลานตะพักลำน้ำระดับสูง

แหล่งน้ำผิวดินที่สำคัญของจังหวัดพะเยา ได้แก่ กว๊านพะเยาอำเภอเมืองพะเยา เก็บน้ำได้ ๓๓.๘๔ ล้าน ลูกบาศก์เมตร หนองเล็งทราย อำเภอแม่ใจ เก็บน้ำได้ ๔ ล้านลูกบาศก์เมตร แม่น้ำอิง ต้นกำเนิด จากดอยหลวง อยู่ทางทิศตะวันตกของอำเภอแม่ใจ ลำน้ำส่วนหนึ่งไหลไปรวมกันที่หนองเล็งทรายทำให้เกิดเป็น แหล่งน้ำอิง แล้วไหล ลงสู่กว๊านพะเยา และไหลลงสู่ลำน้ำโขงที่อำเภอเชียงของ จังหวัดเชียงราย แม่น้ำยม มีต้นกำเนิด จากดอยภูลังกาของ เทือกเขาผีปันน้ำในเขตอำเภอปง ไหลผ่านอำเภอเชียงม่วนผ่านอำเภอสอง จังหวัดแพร่ ไหลมาบรรจบกันที่แม่น้ำน่าน อำเภอชุมแสง จังหวัดนครสวรรค์

- แผนที่พื้นที่เสี่ยงภัยของจังหวัด แสดงเส้นชั้นความสูง (Contour Line) ฯลฯ



- ข้อมูลทั่วไป : ประชากร (จำนวนแยกตามเพศ จำนวนครัวเรือน) ช่วงอายุประชากร ข้อมูลผู้พิการ ประชากรแฝง สถานที่สำคัญ ฯลฯ

(๑) เขตการปกครอง

จังหวัดพะเยา แบ่งเขตการปกครองออกเป็น ๙ อำเภอ แบ่งเป็น ๖๘ ตำบล ๗๘๐ หมู่บ้าน ๔๐ ชุมชน ๑ องค์การบริหารส่วนจังหวัด ๗๑ องค์การปกครองส่วนท้องถิ่น รายละเอียดดังนี้

ตารางที่ ๑ แสดงเขตการปกครองและรูปแบบการปกครองของจังหวัดพะเยา

อำเภอ	พื้นที่ (ตร.กม.)	ตำบล	หมู่บ้าน	อบจ.	ทม.	ทต.	อบต.	ชุมชน	ห่างจาก จังหวัด (กม.)
เมืองพะเยา	๘๔๒.๐๘	๑๕	๑๗๒	๑	๑	๙	๔	๑๔	-
จุน	๕๗๑.๒๓	๗	๘๖	-	-	๕	๒	-	๔๘
เชียงคำ	๗๐๗.๓๕	๑๐	๑๓๕	-	-	๔	๗	-	๗๖
เชียงม่วน	๗๒๒.๘๖	๓	๓๔	-	-	๑	๒	-	๑๑๗
ดอกคำใต้	๘๒๓.๒๙	๑๒	๙๙	-	๑	๓	๗	๒๖	๑๕
ปง	๑,๗๘๓.๔๕	๗	๘๘	-	-	๓	๖	-	๗๙
แม่ใจ	๓๐๐.๗๖	๖	๖๖	-	-	๖	๑	-	๒๔
ภูซาง	๓๗๐.๒๐	๕	๕๙	-	-	๑	๔	-	๙๑
ภูกามยาว	๒๑๓.๘๓	๓	๔๑	-	-	๑	๓	-	๑๘
รวม	๖,๓๓๕.๐๕	๖๘	๗๘๐	๑	๒	๓๓	๓๖	๔๐	

ที่มา : สำนักงานพัฒนาสังคมและความมั่นคงของมนุษย์จังหวัดพะเยา (ข้อมูล ณ วันที่ ๘ กรกฎาคม ๒๕๖๕)

(๒) จำนวนประชากร

จังหวัดพะเยา มีจำนวนครัวเรือน ๑๙๗,๕๙๓ ครัวเรือน มีประชากรทั้งหมด ๔๖๔,๕๐๕ คน เป็นเพศชาย ๒๒๕,๙๔๓ คน เป็นเพศหญิง ๒๓๘,๕๖๒ คน ความหนาแน่นโดยเฉลี่ยประมาณ ๗๓.๓๒ คน/ตร.กม. โดยพื้นที่ที่มีประชากรวัยสูงอายุโดยรวม ซึ่งมีอายุตั้งแต่ ๖๐ ปีขึ้นไป จำนวน ๑๐๙,๗๙๐ คน คิดเป็นร้อยละ ๒๓.๖๔ ของประชากรทั้งหมด และมีจำนวนคนพิการที่จดทะเบียน ๒๔,๐๔๓ คน เป็นเพศชาย ๑๑,๙๔๔ คน และเพศหญิง ๑๒,๐๙๙ คน เด็กและเยาวชนในจังหวัดพะเยา มีอัตราการลง เมื่อเทียบกับประชากรกลุ่มอื่น โดยประชากรในช่วงอายุ ๐ - ๑๗ ปี มีจำนวน ๗๒,๙๓๐ คน และช่วงอายุ ๑๘ - ๒๕ ปี มีจำนวน ๔๓,๑๐๑ คน มีเด็กนอกครอบครัว จำนวน ๒๙,๖๓๖ คน คนพิการที่จดทะเบียน ๒๔,๐๔๓ คน เป็นเพศชาย ๑๑,๙๔๔ คน และเพศหญิง ๑๒,๐๙๙ คน ซึ่งเป็นผู้ที่มีบัตรประจำตัวคนพิการ

ที่มา : สำนักงานพัฒนาสังคมและความมั่นคงของมนุษย์จังหวัดพะเยา (ข้อมูล ณ วันที่ ๘ กรกฎาคม ๒๕๖๕)

๒. สถานการณ์ภัยแล้งของจังหวัด

๒.๑ สถานการณ์และความเสี่ยงจากภัยพิบัติ

๑ ความเปราะบาง ลักษณะพื้นที่จังหวัดพะเยาส่วนใหญ่เป็นภูเขาทางทิศตะวันตกตอนกลาง และทิศตะวันออกของจังหวัด ลักษณะภูมิประเทศก่อให้เกิดทรงทางธรณีสัณฐานประเภทที่ราบเชิงเขา ที่ต่ำราบเรียบ และลานตะพักลำน้ำระดับต่ำ ในหลายบริเวณทำให้เกิดการพังทลายของดินลงสู่ลำน้ำจนทำให้ดินแข็ง ทำให้น้ำไหลป่า โดยไม่มีการกักเก็บ หรือชะลอการไหลของน้ำได้ ความล่อแหลม เกษตรกรยังมีการปลูกพืชที่ต้องใช้น้ำจำนวนมากในฤดูแล้ง จากลักษณะดังกล่าวทำให้ มีความเสี่ยงเกิดสาธารณภัยได้ง่าย โดยเฉพาะอัคคีภัย ไฟป่า ภัยแล้ง

๒ วัตถุประสงค์ของการจัดทำแผน

(๑) เพื่อเสริมสร้างความรู้ ความเข้าใจ และความตระหนักเกี่ยวกับสาธารณภัยให้แก่ ประชาชนและชุมชน

(๒) เพื่อพัฒนาขีดความสามารถด้านการป้องกันและบรรเทาสาธารณภัยให้มีประสิทธิภาพ สามารถลด

ความสูญเสียที่เกิดจากภัยพิบัติให้เหลือน้อยที่สุด

(๓) เพื่อให้ประชาชนที่ประสบภัยได้รับการช่วยเหลือฟื้นฟูอย่างทั่วถึงและทันเวลา

(๔) เพื่อบูรณาการระบบการสั่งการในการป้องกันและบรรเทาสาธารณภัยอย่างมีประสิทธิภาพ

(๕) เพื่อสร้างระบบบริหารจัดการสาธารณภัยที่ดี และสอดคล้องกับวัฏจักรการเกิดภัย

๓ โดยสถิติการเกิดภัยแล้ง ในจังหวัดพะเยา ปรากฏตามตารางที่ ๑.๖

ตารางที่ สถิติสถานการณ์ภัยแล้ง ระหว่างปี พ.ศ.๒๕๖๒-๒๕๖๖ ของจังหวัดพะเยา

ปี พ.ศ.	จำนวน (ครั้ง)	จำนวน อำเภอ	ความเสียหาย		
			จำนวน (หมู่บ้าน)	จำนวน (ตำบล)	มูลค่า (ล้านบาท)
๒๕๖๓	๙	๙	๕๔๖	๕๔	-
๒๕๖๔	๓	๓	๑๔๑	๑๗	-
๒๕๖๕	-	-	-	-	-
๒๕๖๖	-	-	-	-	-

ที่มา : สำนักงานป้องกันและบรรเทาสาธารณภัยจังหวัดพะเยา, ตุลาคม ๒๕๖๖

๒.๒ สถานการณ์/ความเสี่ยงจากสาธารณภัยที่เกิดขึ้นในพื้นที่

แนวโน้มการเกิดสาธารณภัยในจังหวัดพะเยาที่เกิดขึ้น สาเหตุปัจจัยที่ก่อให้เกิดสาธารณภัย ความล่อแหลม ความเปราะบางที่ก่อให้เกิดสาธารณภัย หรือคาดว่าจะเกิดสาธารณภัยประเภทต่าง ๆ ในพื้นที่จังหวัดพะเยา โดยสามารถวิเคราะห์และประเมินความเสี่ยงจากสาธารณภัยในพื้นที่จังหวัดในประเด็นต่าง ๆ ดังนี้

- ๑) ประเมินภัยอันตราย เพื่อให้ทราบถึงความรุนแรงของภัย ประเภทภัย และสถานที่ รวมถึงการดำรงชีวิตของชุมชนและสังคมที่จะได้รับผลกระทบ โดยระบุสาเหตุหรือปัจจัยที่ทำให้เกิดความเสี่ยงจากสาธารณภัยแต่ละประเภทภัย

๒) ประเมินความล่อแหลม เพื่อให้ทราบถึงประชาชนและทรัพย์สินที่อยู่ในพื้นที่ที่มีความเสี่ยงจากสาธารณภัย เช่น สถานที่ตั้งบ้านเรือนประชาชน ทรัพย์สิน หรือสภาพแวดล้อมต่างๆ ที่อยู่ภายในอาณาบริเวณ พื้นที่ที่จะเกิดภัยและมีโอกาสได้รับความเสียหายจากภัยนั้น ๆ

๓) วิเคราะห์ความเปราะบาง เพื่อให้ทราบถึงระดับความเสี่ยงของสภาพ หรือองค์ประกอบของสิ่งนั้นว่ามีความสามารถต้านทานต่อภัยอันตรายได้เท่าใด เช่น ชุมชนในพื้นที่ขาดความสามารถในการป้องกันตนเอง ไม่สามารถรับมือกับภัยอันตรายที่อาจจะเกิดขึ้นและเมื่อเกิดภัยแล้วไม่สามารถฟื้นฟูได้อย่างรวดเร็ว

๔) วิเคราะห์ศักยภาพ ชัดความสามารถในการเตรียมพร้อมรับมือกับสาธารณภัย เช่น พิจารณาถึงความรู้ ทักษะ และทรัพยากรต่างๆ ที่มีอยู่ในพื้นที่ สามารถนำมาใช้ช่วยเหลือชุมชนที่เสี่ยงภัย และสามารถวางแผน รับมือกับภัยต่างๆ ได้ ความเสี่ยงจากสาธารณภัยของจังหวัดนั้นๆ ก็จะลดลง เป็นต้น

๕) วิเคราะห์ความสูญเสียและผลกระทบ เพื่อคาดคะเนความสูญเสียต่อประชาชน ทรัพย์สิน การบริการ การดำรงชีวิตและสิ่งแวดล้อมที่เกิดจากสาธารณภัย และประเมินผลกระทบที่จะสร้างความสูญเสียต่อเศรษฐกิจ และสังคม

๓. วัตถุประสงค์

๓.๑ เพื่อเป็นแนวทางในการเตรียมการป้องกัน และประสานการปฏิบัติงานระหว่างหน่วยงานต่างๆ ที่เกี่ยวข้อง ทั้งหน่วยงานปฏิบัติการหลักและหน่วยงานร่วมปฏิบัติการ เพื่อให้สามารถดำเนินการป้องกันและแก้ไขปัญหาภัยแล้งได้อย่างรวดเร็วและมีประสิทธิภาพ

๓.๒ เพื่อให้การดำเนินการช่วยเหลือผู้ประสบภัยเป็นไปอย่างมีประสิทธิภาพ และสามารถฟื้นฟูพื้นที่ประสบภัยให้กลับสู่สภาวะปกติโดยเร็ว

๓.๓ เพื่อกำหนดหน้าที่ ความรับผิดชอบของหน่วยงานที่เกี่ยวข้องและองค์กรเครือข่ายทุกภาคส่วนให้พร้อมต่อการปฏิบัติงานในระยะก่อนเกิดภัย ขณะเกิดภัย และภายหลังเกิดภัยได้ผ่านพ้นไปแล้ว

๔. นิยามศัพท์

การป้องกัน (Prevention) หมายถึง มาตรการและกิจกรรมต่างๆ ที่กำหนดขึ้นล่วงหน้าทั้งทางด้านโครงสร้าง (Structural Approach) และที่มิใช่ด้านโครงสร้าง (Non Structural Approach) เพื่อ ลดหรือควบคุมผลกระทบในทางลบจากสาธารณภัย

การลดผลกระทบ (Mitigation) หมายถึง กิจกรรมหรือวิธีการต่างๆ เพื่อหลีกเลี่ยงและลดผลกระทบทางลบจากสาธารณภัย และยังหมายถึงการลดและป้องกันมิให้เกิดเหตุหรือลดโอกาสที่อาจก่อให้เกิดสาธารณภัย

การเตรียมความพร้อม (Preparedness) หมายถึง มาตรการและกิจกรรมที่ดำเนินการ ล่วงหน้าก่อนเกิดสาธารณภัย เพื่อเตรียมพร้อมการจัดการในสถานการณ์ฉุกเฉิน ให้สามารถรับมือกับผลกระทบจากสาธารณภัยได้อย่างทันการณ์และมีประสิทธิภาพ

การจัดการในภาวะฉุกเฉิน (Emergency Management) หมายถึง การจัดตั้งองค์กรและ การบริหารจัดการด้านต่างๆ เพื่อรับผิดชอบในการจัดการสถานการณ์ฉุกเฉินทุกรูปแบบ โดยเฉพาะอย่างยิ่ง การเตรียมความพร้อมรับมือและการฟื้นฟูบูรณะ

การฟื้นฟูบูรณะ (Rehabilitation) หมายถึง การฟื้นฟูสภาพเพื่อทำให้สิ่งที่ถูกต้องหรือ ได้รับความเสียหายจากสาธารณภัยได้รับการช่วยเหลือ แก้ไขให้กลับคืนสู่สภาพเดิมหรือดีกว่าเดิม รวมทั้งให้ ผู้ประสบภัยสามารถดำรงชีวิตตามสภาพปกติได้โดยเร็ว

หน่วยงานของรัฐ หมายถึง ส่วนราชการ รัฐวิสาหกิจ องค์กรมหาชน และหน่วยงานอื่นของรัฐ แต่ไม่หมายความรวมถึงองค์กรปกครองส่วนท้องถิ่น

องค์กรปกครองส่วนท้องถิ่น หมายถึง องค์กรบริหารส่วนตำบล เทศบาล องค์กรบริหารส่วนจังหวัด เมืองพัทยา และองค์กรปกครองส่วนท้องถิ่นอื่นที่มีกฎหมายจัดตั้ง

องค์กรปกครองส่วนท้องถิ่นแห่งพื้นที่ หมายถึง องค์กรบริหารส่วนตำบล เทศบาล เมือง และองค์กรปกครองส่วนท้องถิ่นอื่นที่มีกฎหมายจัดตั้ง แต่ไม่หมายรวมถึงองค์กรบริหารส่วนจังหวัด และ กรุงเทพมหานคร

ผู้บัญชาการป้องกันและบรรเทาสาธารณภัยแห่งชาติ หมายถึง รัฐมนตรีว่าการ กระทรวงมหาดไทย

รองผู้บัญชาการป้องกันและบรรเทาสาธารณภัยแห่งชาติ หมายถึง ปลัดกระทรวงมหาดไทย

ผู้อำนวยการกลาง หมายถึง อธิบดีกรมป้องกันและบรรเทาสาธารณภัย

ผู้อำนวยการจังหวัด หมายถึง ผู้ว่าราชการจังหวัด

รองผู้อำนวยการจังหวัด หมายถึง นายกองค้การบริหารส่วนจังหวัด

ผู้อำนวยการอำเภอ หมายถึง นายอำเภอ

ผู้อำนวยการท้องถิ่น หมายถึง นายกองค้การบริหารส่วนตำบล, นายกเทศมนตรี

ผู้ช่วยผู้อำนวยการท้องถิ่น หมายถึง ปลัดองค์กรปกครองส่วนท้องถิ่น

เจ้าพนักงาน หมายถึง ผู้ซึ่งได้รับแต่งตั้งให้ปฏิบัติหน้าที่ในการป้องกันและบรรเทาสาธารณภัยในพื้นที่ต่างๆ ตามพระราชบัญญัติป้องกันและบรรเทาสาธารณภัย พ.ศ. ๒๕๕๐

กองอำนาจการป้องกันและบรรเทาสาธารณภัยจังหวัด หมายถึง องค์กรปฏิบัติในการป้องกันและบรรเทาสาธารณภัยในเขตพื้นที่จังหวัด

กองอำนาจการป้องกันและบรรเทาสาธารณภัยอำเภอ หมายถึง องค์กรปฏิบัติในการ ป้องกันและบรรเทาสาธารณภัยในเขตอำเภอ และทำหน้าที่ช่วยเหลือจังหวัดในการป้องกันและบรรเทาสาธารณภัย

กองอำนาจการป้องกันและบรรเทาสาธารณภัยท้องถิ่นแห่งพื้นที่ หมายถึง องค์กรปฏิบัติในการป้องกันและบรรเทาสาธารณภัยในเขตองค์การบริหารส่วนตำบล/เทศบาล และเป็นหน่วยเผชิญเหตุเมื่อเกิดสาธารณภัยขึ้นในพื้นที่

๕. การจัดองค์กร

ตามแผนการป้องกันและบรรเทาสาธารณภัยแห่งชาติ พ.ศ.๒๕๖๔ เมื่อเกิดสาธารณภัยขึ้นในเขตพื้นที่ใด ให้กองอำนาจการป้องกันและบรรเทาสาธารณภัยในเขตพื้นที่ปรับ/เปลี่ยน สภาพเป็นศูนย์อำนาจการเฉพาะกิจป้องกันและแก้ไขปัญหาระดับต่าง ๆ ให้สอดคล้องกับระดับความรุนแรงของสาธารณภัยที่เกิดขึ้น เพื่อเป็นศูนย์กลางในการระดมสรรพกำลังและทรัพยากรเพื่อจัดการภัยพิบัติที่เกิดขึ้น อำนาจการ ประสานการปฏิบัติระหว่างหน่วยงานต่างๆ ทั้งฝ่ายพลเรือนและฝ่ายทหาร ตลอดจนองค์กรปกครองส่วนท้องถิ่นและองค์กรการกุศล ในการควบคุมสถานการณ์ในพื้นที่เกิดเหตุได้อย่างมีประสิทธิภาพ รวดเร็วและทั่วถึง

องค์ประกอบของกองอำนาจการป้องกันและบรรเทาสาธารณภัย องค์กรบริหารส่วนจังหวัดพะเยา

- | | |
|---|----------------------------|
| ๑. นายกองค้การบริหารส่วนจังหวัดพะเยา | ผู้อำนวยการท้องถิ่น |
| ๒. รองนายกองค้การบริหารส่วนจังหวัดพะเยา ที่ ๑ | รองผู้อำนวยการฯ |
| ๓. รองนายกองค้การบริหารส่วนจังหวัดพะเยา ที่ ๒ | รองผู้อำนวยการฯ |
| ๔. ปลัดองค์การบริหารส่วนจังหวัดพะเยา | ผู้ช่วยผู้อำนวยการท้องถิ่น |
| ๕. รองปลัดองค์การบริหารส่วนจังหวัดพะเยา ที่ ๑ | กรรมการ |
| ๖. รองปลัดองค์การบริหารส่วนจังหวัดพะเยา ที่ ๒ | กรรมการ |
| ๗. ผู้อำนวยการกองคลัง | กรรมการ |
| ๘. ผู้อำนวยการกองช่าง | กรรมการ |
| ๙. ผู้อำนวยการกองการศึกษาฯ | กรรมการ |
| ๑๐. หัวหน้าสำนักปลัดฯ | กรรมการและเลขานุการ |
| ๑๑. หัวหน้าฝ่ายป้องกันและบรรเทาสาธารณภัย ผู้ช่วยเลขานุการ | |

หมายเหตุ : องค์ประกอบ สามารถปรับเปลี่ยนได้ตามความเหมาะสม เพื่อการกำหนดหน้าที่ความรับผิดชอบของเจ้าหน้าที่ให้ครอบคลุมภารกิจตามแผนปฏิบัติการฯ ซึ่งควรมีทั้งเจ้าหน้าที่ของ อปท. เอง และจากหน่วยงานภายนอกด้วย

๖. ขั้นตอนการปฏิบัติ

การเตรียมความพร้อมรับมือและมาตรการแนวทาง

๖.๑ ด้านการเตรียมการและเฝ้าระวัง

๑. เฝ้าระวังและแจ้งเตือนภัยประชาชนที่อาศัยและทำงานในพื้นที่เสี่ยงภัย ว่ามีความเสี่ยงต่อภัยประเภทใด ในหมู่บ้าน/หรือชุมชน ทบหวนฝักซ้อมแผนระบบเตือนภัยและแผนอพยพ ประเมินเพื่อให้สามารถประยุกต์ใช้ต่อไป

๒. จัดเตรียมเครื่องมือ อุปกรณ์ ยานพาหนะ ที่จำเป็นต่อการอพยพ จัดลำดับความสำคัญของการ อพยพ โดยจัดแบ่งประเภทของบุคคล ตามลำดับความสำคัญเร่งด่วน ที่จำเป็นให้พร้อม ใช้งานได้ทันทีจัดทำ บัญชีเครื่องจักรกล ยานพาหนะ เครื่องมือ วัสดุอุปกรณ์ของหน่วยงานภาคีเครือข่ายทุกภาคส่วนปรับปรุง ซ่อมแซมเครื่องจักรกล เครื่องมือ วัสดุ อุปกรณ์ด้านสาธารณสุขให้มีความพร้อมใช้งานจัดหาเครื่องมือและอุปกรณ์ที่ จำเป็นพื้นฐานสำหรับชุมชน จัดเตรียมเชื้อเพลิงสำรอง/พลังงานสำรอง กำหนดจุดระดมทรัพยากร เพื่อการ บรรเทาสาธารณภัยและการอพยพ

๓. จัดเจ้าหน้าที่เฝ้าระวังและติดตามสถานการณ์ภัยตลอด ๒๔ ชั่วโมง และประสานกำนัน ผู้ใหญ่บ้าน ผู้นำชุมชนหรือผู้นำหมู่บ้าน รวมทั้งอาสาสมัคร แจ้งเตือนภัย เพื่อเตรียมพร้อม เฝ้าระวัง และ ติดตามสถานการณ์ภัยอย่างต่อเนื่องและให้รายงานสถานการณ์การเกิดภัยมายัง องค์การบริหารส่วนจังหวัดพะเยา โทรศัพท์หมายเลข ๐๕๔-๔๐๙-๔๐๐ วิทยูสื่อสาร ความถี่ ๑๖๒.๗๒๕ MHz

๔. ติดตาม เฝ้าระวังสถานการณ์น้ำทั้งในเขตชลประทาน และนอกเขตชลประทาน ร่วมกับหน่วยงานที่เกี่ยวข้อง

๖.๒ ด้านการป้องกันและบรรเทา

เมื่อเกิดหรือคาดว่าจะเกิดภัยพิบัติขึ้นในเขตองค์กรปกครองส่วนท้องถิ่น นายองค์การบริหารส่วนจังหวัดพะเยา ซึ่งเป็นผู้อำนวยการท้องถิ่นมีหน้าที่ดำเนินการป้องกันและบรรเทาสาธารณภัยโดยเร็ว โดยการจัดตั้งศูนย์ปฏิบัติการฉุกเฉินท้องถิ่น เพื่อทำหน้าที่จัดการสาธารณภัยที่เกิดขึ้น จนกว่าสถานการณ์จะกลับสู่ภาวะปกติ พร้อมทั้งประสานกับส่วนราชการ หน่วยงานที่เกี่ยวข้องในพื้นที่ในการจัดสาธารณภัยทุกขั้นตอนดังนี้

(๑) การจัดตั้งศูนย์อำนวยการเฉพาะกิจ เมื่อเกิดภัยพิบัติหรือคาดว่าจะเกิดภัยพิบัติในพื้นที่ รับผิดชอบของ อปท. ให้กองอำนวยการป้องกันและบรรเทาสาธารณภัยท้องถิ่น จัดตั้งศูนย์อำนวยการเฉพาะกิจ รับผิดชอบในการระดมทรัพยากรจาก ทุกภาคส่วน เพื่อการควบคุมและตอบโต้สถานการณ์จนกว่าภัยจะยุติลง และ ส่งมอบภารกิจให้กองอำนวยการป้องกันและบรรเทาสาธารณภัยท้องถิ่นดำเนินการต่อเมื่อภัยยุติลงแล้ว โดยใช้ที่ทำการอาคารป้องกันและบรรเทาสาธารณภัย สำนักปลัดขององค์การบริหารส่วนจังหวัดพะเยา เป็นที่ตั้งศูนย์อำนวยการเฉพาะกิจ หรือพิจารณาใช้พื้นที่ อยู่ใกล้กับบริเวณจุดเกิดเหตุมากที่สุด โดยพื้นที่นั้นต้องเป็นพื้นที่ที่มีความปลอดภัย และสะดวกต่อการระดม ทรัพยากร

(๒) การจัดการพื้นที่ปฏิบัติงาน ผู้อำนวยการท้องถิ่นต้องกำหนดให้มีพื้นที่ปฏิบัติการและสถานที่อำนวยความสะดวกในบริเวณใกล้พื้นที่เกิดเหตุ แต่อยู่นอกเขตพื้นที่อันตรายเพื่อใช้เป็นสถานที่ควบคุมดูแลสั่งการ ระดมทรัพยากร ทั้งกำลังคน หรือวัสดุ อุปกรณ์ เครื่องมือ เครื่องใช้ และทรัพยากรที่ใช้สนับสนุนการปฏิบัติงาน เช่น เสบียงอาหาร น้ำ น้ำมันเชื้อเพลิง รวมทั้งใช้ในการรักษาพยาบาลเบื้องต้นแก่ผู้บาดเจ็บ และส่งต่อผู้บาดเจ็บไปยังสถานพยาบาล โรงพยาบาลต่อไป

(๓) บริหารจัดการน้ำอุปโภค บริโภค และน้ำเพื่อการเกษตร ของประชาชนในพื้นที่

(๔) จัดทำแผนการแจกจ่ายน้ำให้แก่ประชาชนผู้ประสบภัย

(๕) ประชาสัมพันธ์ โดยให้มีการใช้น้ำอย่างประหยัด รวมทั้งให้การประชาสัมพันธ์ การให้ความช่วยเหลือของทางราชการอย่างต่อเนื่อง

(๖) ในการจัดสรรน้ำเพื่อการเกษตร ให้ขอความร่วมมือเกษตรกรทำการสูบน้ำเข้าพื้นที่เพาะปลูกตามแผนของกระทรวงเกษตรและสหกรณ์ เพื่อลดผลกระทบการขาดแคลนน้ำอุปโภค บริโภคในพื้นที่

๖.๓ ด้านการฟื้นฟู

กรณีที่มีผู้ได้รับอันตรายต่อสุขภาพให้มีการรักษาพยาบาลตามความเหมาะสม

๑. การพิจารณาให้ความช่วยเหลือราษฎรที่ประสบปัญหาภัยแล้งให้เป็นไปตามระเบียบฯ และหลักเกณฑ์ของทางราชการ ตามอำนาจหน้าที่ของจังหวัด อำเภอ และองค์กรปกครองส่วนท้องถิ่น

๒. ฟื้นฟูคุณภาพชีวิต และฟื้นฟูอาชีพของผู้ประสบภัย

๗. งบประมาณ

งบประมาณรายจ่ายประจำปี พ.ศ. ๒๕๖๗ องค์กรบริหารส่วนจังหวัดพะเยา (หมวดงบกลาง เงินสำรองจ่าย)

๘. การติดต่อสื่อสาร

กองอำนวยการป้องกันและบรรเทาสาธารณภัยองค์กรบริหารส่วนจังหวัดพะเยา เป็นศูนย์กลางการสื่อสารในเขตพื้นที่รับผิดชอบตลอด ๒๔ ชั่วโมง เพื่อการติดต่อประสานงาน สั่งการ รายงาน สถานการณ์และการปฏิบัติระหว่างเจ้าหน้าที่ผู้ปฏิบัติ ผู้แจ้งเหตุ ประชาชน ผู้ประสบภัย หน่วยงานที่เกี่ยวข้อง ทั้งหน่วยงานภายในพื้นที่ หน่วยงานภายนอกพื้นที่ และศูนย์บัญชาเหตุการณ์ รวมทั้งกองอำนวยการป้องกันและบรรเทาสาธารณภัยอำเภอและจังหวัด ทั้งในภาวะปกติและภาวะฉุกเฉิน หลักการปฏิบัติ จัดตั้งระบบสื่อสาร ที่จำเป็นให้ใช้งานได้ตลอด ๒๔ ชั่วโมง อย่างทั่วถึงทุกพื้นที่ โดยการสถาปนา และใช้การสื่อสารระบบเดียวกัน มีเครื่องมือ อุปกรณ์ ขั้นตอนที่สามารถใช้ในการปฏิบัติการร่วมกันได้อย่างเป็น ระบบ ประกอบด้วย

๑. ระบบสื่อสารหลัก คือ ระบบสื่อสารที่มีใช้งานโดยทั่วไปขององค์กรปกครองส่วนท้องถิ่น และหน่วยงานต่างๆ เป็นช่องทางติดต่อสื่อสารระหว่างหน่วยงานกับหน่วยงาน และระหว่างหน่วยงานกับ ประชาชน ซึ่งทุกหน่วยงานต้องจัดเตรียมไว้ให้พร้อมใช้ติดต่อสื่อสารได้ตลอดเวลาและเข้าถึงข้อมูลที่จำเป็น ในการบริหารจัดการสาธารณภัยอย่างทั่วถึง ซึ่งระบบการสื่อสารหลักมักถูกทำลาย ไม่สามารถใช้งานได้เมื่อเกิด ภัยพิบัติได้แก่ ระบบโทรศัพท์พื้นฐาน, โทรศัพท์เคลื่อนที่, โทรสาร

๒. ระบบสื่อสารรอง คือ ระบบสื่อสารที่มีใช้โดยทั่วไป เป็นระบบการสื่อสารที่ใช้งานควบคู่ กับระบบสื่อสารหลัก เป็นช่องทางเสริมในการติดต่อสื่อสาร โดยองค์กรปกครองส่วนท้องถิ่น และหน่วยงาน ที่เกี่ยวข้องจะต้องจัดให้มีระบบการสื่อสารรองให้สามารถติดต่อสื่อสารได้อย่างทั่วถึง เช่น วิทยุสื่อสาร การ สื่อสารผ่านเครือข่ายอินเทอร์เน็ต

๓. ระบบสื่อสารสำรองคือระบบสื่อสารที่จัดเตรียมสำรองไว้ใช้ทดแทนในกรณีระบบสื่อสารหลัก ไม่สามารถใช้งานได้ (ให้องค์กรปกครองส่วนท้องถิ่นร้องขอต่อจังหวัดให้สถาปนาข่ายวิทยุสำรอง) เช่น วิทยุ สื่อสารราชการ (Trunked radio) วิทยุสมัครเล่น และวิทยุสื่อสารสาธารณะ เป็นต้น

๔. จัดเตรียมและจัดหาอุปกรณ์ และเครื่องมือสื่อสารและระบบพลังงานสำรองเพื่อการ สื่อสารให้เพียงพอและใช้งานได้ตลอด ๒๔ ชั่วโมง

๕. จัดอบรมการใช้อุปกรณ์สื่อสารให้กับบุคลากรที่มีหน้าที่รับผิดชอบ

การติดต่อสื่อสาร

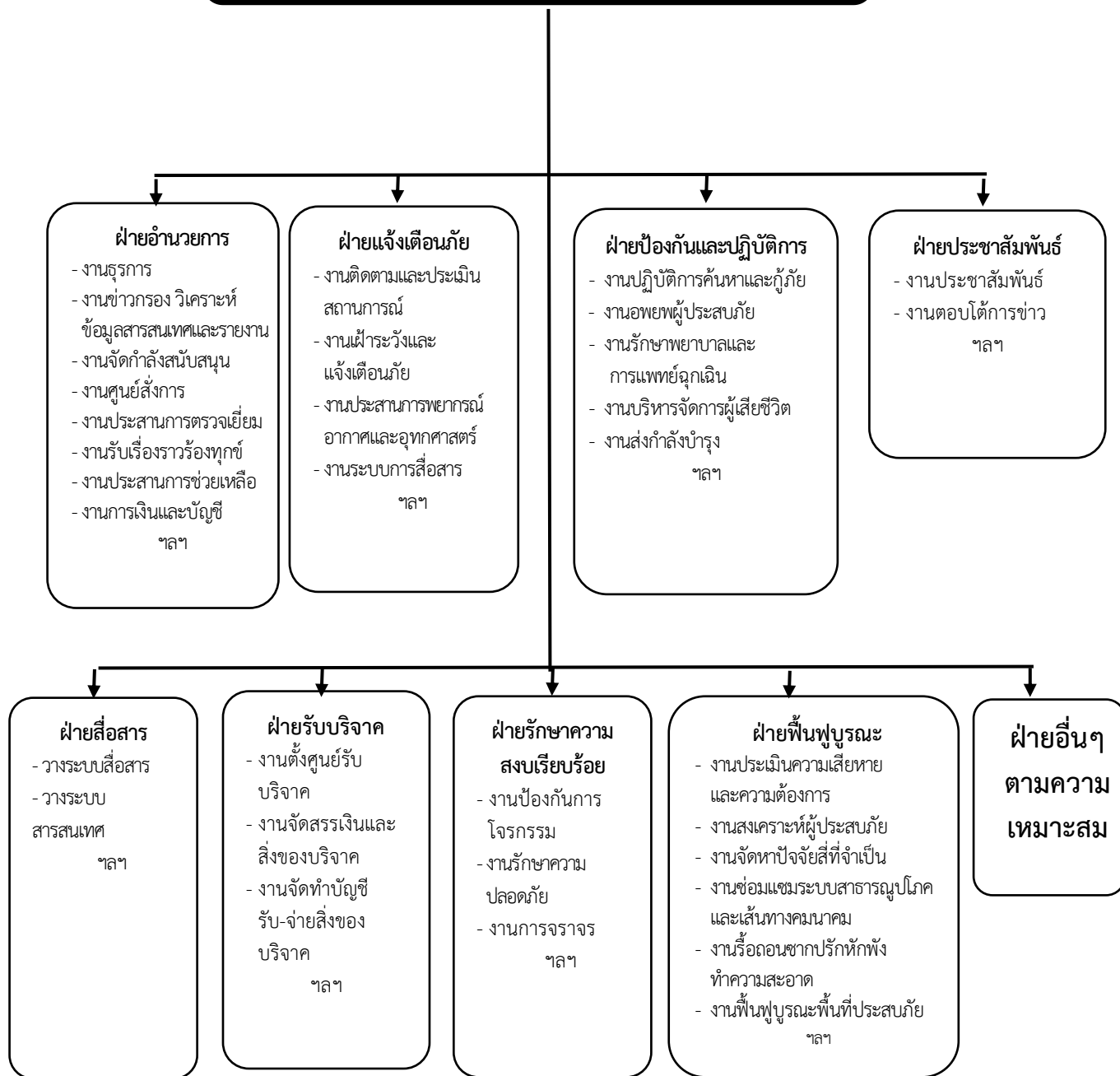
- ระบบสื่อสารในภาวะฉุกเฉิน ปัญหาภัยแล้งองค์กรบริหารส่วนจังหวัดพะเยา
โทรศัพท์ ๐๕๔-๔๐๙๔๐๐
- วิทยุสื่อสาร องค์กรบริหารส่วนจังหวัดพะเยา คลื่นวิทยุสื่อสารในภาวะฉุกเฉิน
ความถี่หลัก ๑๖๘.๗๒๕ นามเรียกขาน คชสีห์
ความถี่รอง ๑๖๗.๖๕๐ นามเรียกขาน คชสีห์
- โซเชียลมีเดีย,อินเทอร์เน็ต องค์กรบริหารส่วนจังหวัดพะเยา ในภาวะฉุกเฉิน
เว็บไซต์ องค์กรบริหารส่วนจังหวัดพะเยา www.py-pao.go.th
facebook องค์กรบริหารส่วนจังหวัดพะเยา
- สายด่วนนิรภัยกรมป้องกันและบรรเทาสาธารณภัย ๑๗๘๔

๘.๒ การรายงานและการติดตามผลการปฏิบัติ

- องค์การบริหารส่วนจังหวัด รายงานผลการช่วยเหลือให้จังหวัด ทุก ๗ วัน
- จังหวัด รายงานกระทรวงมหาดไทยทุก ๗ วัน จนกว่าสถานการณ์ภัยแล้งจะเข้าสู่สภาวะปกติ

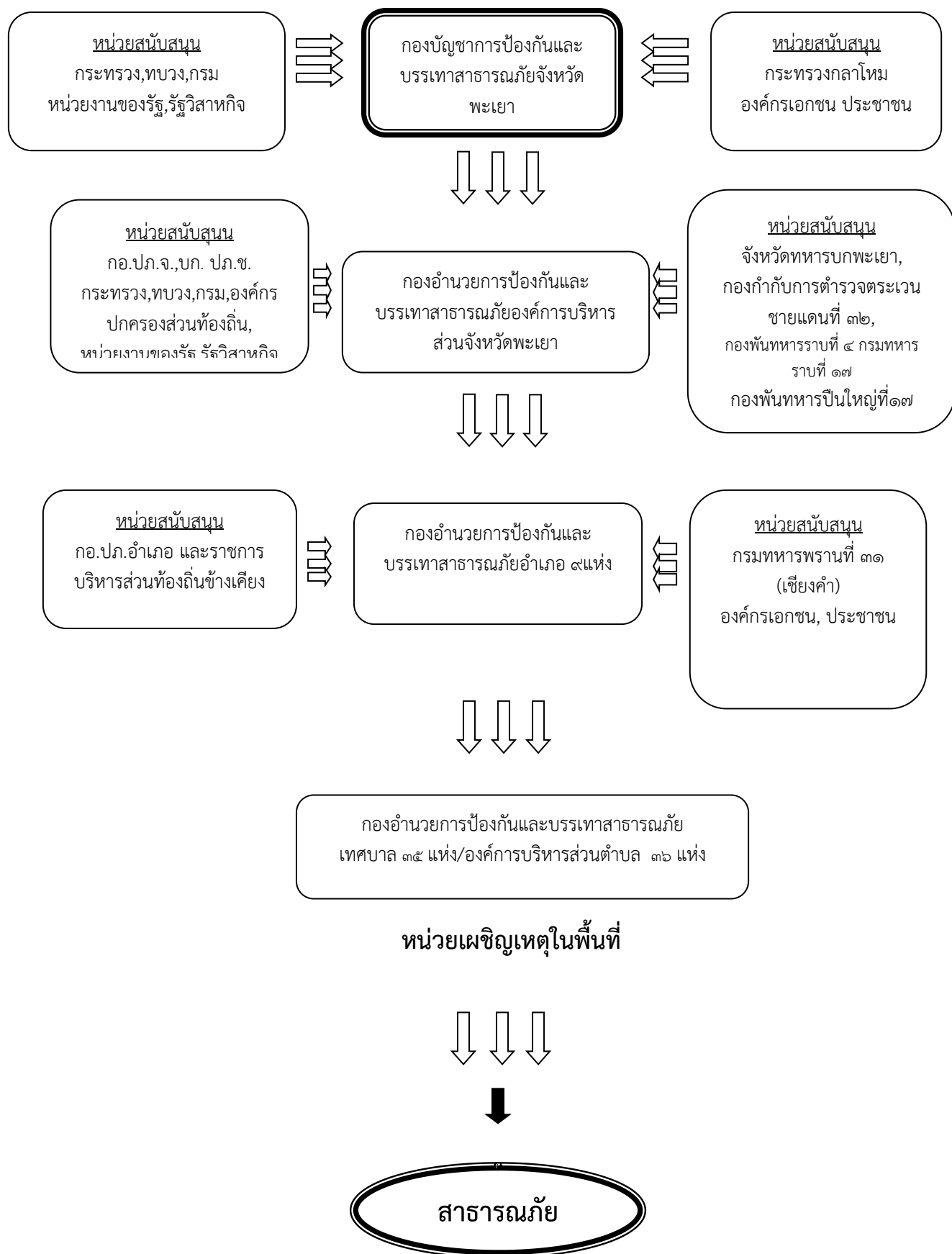
ภาคผนวก

**ศูนย์อำนวยการป้องกันและบรรเทาสาธารณภัย
องค์การบริหารส่วนจังหวัดจังหวัดพะเยา**



โครงสร้างศูนย์อำนวยการเฉพาะกิจป้องกันและบรรเทาภัย
องค์การบริหารส่วนจังหวัดพะเยาจังหวัดพะเยา

แผนผังการประสานการปฏิบัติขณะเกิดสาธารณภัย



**บัญชีรายชื่อบุคลากร ฝ่ายป้องกันและบรรเทาสาธารณภัย
สำนักปลัด องค์การบริหารส่วนจังหวัดพะเยา**

ลำดับที่	ชื่อ	ตำแหน่ง
๑	นางธนพรรณณ์ สุขตัว	หน.สป.อบจ.พะเยา
๒	นางภัทรจิตร สีเสียดงาม	นักจัดการงานทั่วไปชำนาญการ
๓	สอ.สังวาลย์ วงศ์วาร	เจ้าพนักงานธุรการชำนาญงาน
๔	นายบริพัตร ศรีบุญเรือง	เจ้าพนักงานธุรการปฏิบัติงาน
๕	นายอมรพันธุ์ กันทะชัย	ผู้ช่วยนักจัดการงานทั่วไป
๖	นายสมพล พรหมสุรินทร์	พนักงานขับเครื่องจักรกลขนาดเบา
๗	นายมิ่งขวัญ แผ่นทอง	พนักงานขับเครื่องจักรกลขนาดกลาง
๘	นายวิชณพันธ์ เรือนสอน	พนักงานขับเครื่องจักรกลขนาดกลาง
๙	นายทินกร ทองทิพย์	คนงานทั่วไป
๑๐	นายศิริชัย ธรรมสอน	คนงานทั่วไป
๑๑	นายศักดิ์ มาเม่น	คนงานทั่วไป
๑๒	นายวสันต์ ยาเจริญ	คนงานทั่วไป
๑๓	นายสุจินต์ อินตะปัญญา	คนงานทั่วไป
๑๔	นายพิภพ วุฒิศรี	คนงานทั่วไป
๑๕	นายจักรกฤษ พร้อมสุข	คนงานทั่วไป
๑๖	นายประสงค์ ขยันชาย	คนงานทั่วไป
๑๗	นายอดิศักดิ์ ชาวเชื้อ	คนงานทั่วไป
๑๘	นายศุภชัย ศรีชัย	คนงานทั่วไป
๑๙	นายรัฐพล อรุณทวีชัย	คนงานทั่วไป
๒๐	นายเหลือน โยธา	พนักงานเครื่องสูบน้ำ
๒๑	นายไพบูลย์ ธรรมจักร	พนักงานเครื่องสูบน้ำ

บัญชีเครื่องจักรกล องค์การบริหารส่วนจังหวัดพะเยา

ที่	รายการ	จำนวน	หมายเหตุ
๑	รถแม็คโคร	๔ คัน	
๒	รถเทเลอร์	๒ คัน	
๓	รถตัดหญ้าชุดหลัง (JCB)	๑ คัน	
๔	รถเกรดดิน	๒ คัน	
๕	รถแทรกเตอร์	๑ คัน	
๖	รถเครน (กระเช้า)	๑ คัน	
๗	รถบรรทุกน้ำขนาดความจุ ๑๒,๐๐๐ ลิตร	๒ คัน	
๘	รถบรรทุกน้ำขนาดความจุ ๖,๐๐๐ ลิตร	๑ คัน	
๙	รถบรรทุกเทท้าย	๓ คัน	
๑๐	รถบรรทุก ๖ ล้อ (ติดตั้งหลังคาโครงเหล็ก)	๑ คัน	
๑๑	เลื่อยโซ่ยนต์ขนาดบาร์ ๑๒"	๕ เครื่อง	
๑๒	เลื่อยโซ่ยนต์ขนาดบาร์ ๑๘"	๔ เครื่อง	
๑๓	เรือกู้ภัย	๒ ลำ	
๑๔	เรือไฟเบอร์กลาสขนาด ๑๗ ฟุต	๑ ลำ	
๑๕	เครื่องสูบน้ำ ขนาดท่อส่ง ๘"	๓ เครื่อง	
๑๕	เครื่องสูบน้ำ ขนาดท่อส่ง ๖"	๑ เครื่อง	
๑๖	เครื่องสูบน้ำ ขนาดท่อส่ง ๓"	๕ เครื่อง	

ภารกิจภาคส่วนต่างๆ
(การป้องกันและแก้ไขปัญหาย้ายแล้ง จังหวัดพะเยา ปี ๒๕๖๗)

๑. เทศบาล/ องค์การบริหารส่วนตำบล มีหน้าที่

- เป็นศูนย์กลางในการบูรณาการ อำนาจการ ประสาน ควบคุม กำกับ ดูแลและดำเนินการเกี่ยวกับ การป้องกันและแก้ไขปัญหาย้ายแล้งในพื้นที่

- เป็นหน่วยเผชิญเหตุ และประสานการปฏิบัติกับทุกหน่วยงานที่เกี่ยวข้องในเขตพื้นที่ตลอดจน ภาคเอกชน ในการดำเนินงานเพื่อป้องกันและแก้ไขปัญหาย้ายแล้ง

๒. อำเภอ มีหน้าที่

- เป็นศูนย์กลางในการบูรณาการ อำนาจการ ประสาน ควบคุม กำกับ ดูแล และดำเนินการเกี่ยวกับการป้องกันและแก้ไขปัญหาย้ายแล้งในพื้นที่

- ประสานการปฏิบัติกับทุกหน่วยงานที่เกี่ยวข้องในเขตพื้นที่ตลอดจนภาคเอกชน ในการดำเนินงานเพื่อป้องกันและแก้ไขปัญหาย้ายแล้ง

๓. สำนักงานป้องกันและบรรเทาสาธารณภัยจังหวัดพะเยา มีหน้าที่

- เป็นศูนย์กลางในการบูรณาการ อำนาจการ ประสาน ควบคุม กำกับ ดูแล และดำเนินการเกี่ยวกับการป้องกันและแก้ไขปัญหาย้ายแล้ง

- ประสานการปฏิบัติกับทุกหน่วยงานที่เกี่ยวข้องในเขตพื้นที่ตลอดจนภาคเอกชน ในการดำเนินงานเพื่อป้องกันและแก้ไขปัญหาย้ายแล้ง

๔. ที่ทำการปกครองจังหวัดพะเยา มีหน้าที่

- เป็นหน่วยงานหลักในด้านการสื่อสารและประสานการปฏิบัติกับทุกอำเภอ

- สนับสนุนบุคลากรในการป้องกันและบรรเทาสาธารณภัยแล้ง

- แก้ไขปัญหาการชุมนุมเรียกร้องเกี่ยวกับปัญหาย้ายแล้ง

๕. สำนักงานจังหวัดพะเยา มีหน้าที่ ประสานจัดเตรียมบุคลากร สถานที่และอุปกรณ์ในการจัดการ

ประชุมและการตรวจเยี่ยมของผู้บังคับบัญชาระดับสูง

๖. กองบังคับการตำรวจภูธรจังหวัดพะเยา มีหน้าที่ กำหนดแผนป้องกันและปราบปราม

โจรผู้ร้าย ในช่วงฤดูแล้งและดำเนินการรักษาความสงบเรียบร้อย ป้องกันชีวิตและทรัพย์สินของประชาชน ในพื้นที่ที่ประสบภัย

๗. สำนักงานพัฒนาสังคมและความมั่นคงของมนุษย์จังหวัดพะเยา มีหน้าที่ ช่วยเหลือผู้ประสบภัย

ด้านสังคมสงเคราะห์และฟื้นฟูผู้ประสบภัย

๘. สำนักงานสาธารณสุขจังหวัดพะเยาและหน่วยงานในสังกัดกระทรวงสาธารณสุข มีหน้าที่

ดำเนินการควบคุมและป้องกันโรคในช่วงฤดูร้อน โดยออกหน่วยให้ความรู้แก่ประชาชน จัดทีมสอบสวนโรคเคลื่อนที่ ไปสอบสวนโรคในพื้นที่ทันที ตลอดจนตรวจสอบเฝ้าระวังความสะอาดของตลาดสด ร้านอาหาร และน้ำดื่มอย่างต่อเนื่อง

๙. แขวงทางหลวงพะเยา, แขวงทางหลวงชนบทพะเยา, องค์การบริหารส่วนจังหวัดพะเยา เทศบาล

เมืองพะเยา และเทศบาลเมืองดอกคำใต้ มีหน้าที่ ให้การสนับสนุน รถยนต์บรรทุกน้ำ เครื่องสูบน้ำ เครื่องมือเครื่องใช้ และอุปกรณ์ต่างๆ ตลอดจน น้ำมันเชื้อเพลิง น้ำมันหล่อลื่น และบุคลากรในการป้องกัน และบรรเทาปัญหาสถานการณ์ภัยแล้ง การป้องกันและระงับอัคคีภัยที่เกิดขึ้น

๑๐. สำนักงานเกษตรจังหวัดพะเยา สำนักงานประมงจังหวัดพะเยา และสำนักงานปศุสัตว์จังหวัดพะเยา มีหน้าที่

- สำรวจ ตรวจสอบความเสียหายจากสภาวะภัยแล้ง ด้านการเกษตร ปศุสัตว์ และประมง
- กำหนดพื้นที่ทำการเกษตรในฤดูแล้งให้มีความเหมาะสม
- ควบคุม ป้องกัน โรคระบาดพืชและสัตว์
- ช่วยเหลือผู้ประสบภัยที่ได้รับความเสียหาย ด้านพืช ปศุสัตว์ และประมง

๑๑. สำนักงานเกษตรและสหกรณ์จังหวัดพะเยา มีหน้าที่อำนวยความสะดวก ประสานและสนับสนุนการดำเนินงานเกี่ยวกับการจัดทำแผนหลวง เพื่อช่วยเหลือพื้นที่ที่ประสบปัญหาภัยแล้ง

๑๒. การประปาส่วนภูมิภาคทุกแห่ง มีหน้าที่ สนับสนุนและอำนวยความสะดวกในการช่วยเหลือประชาชนให้มีน้ำเพื่อการอุปโภคบริโภคอย่างเพียงพอ รวมถึงเตรียมแผนสำรองกรณีแหล่งน้ำที่ใช้ในการผลิตน้ำประปามีไม่เพียงพอ

๑๓. โครงการชลประทานพะเยา มีหน้าที่

- ติดตามสถานการณ์น้ำท่า แหล่งเก็บกักน้ำทุกชนิด เพื่อแจ้งเตือนภัย
- ประสานหน่วยงานที่เกี่ยวข้องในการจัดสรรน้ำเพื่อช่วยเหลือผู้ประสบภัย
- สนับสนุน เครื่องมือ เครื่องใช้ และบุคลากรในการป้องกันและบรรเทาปัญหาสถานการณ์ภัยแล้ง

๑๔. สถานีอุตุนิยมวิทยาพะเยา มีหน้าที่ ประมวลลักษณะอากาศ พยากรณ์อากาศ เพื่อแจ้งศูนย์บัญชาการเหตุการณ์ป้องกันและแก้ไขปัญหาภัยแล้ง ปี ๒๕๖๓ จังหวัดพะเยา และประชาชนทราบ

๑๕. สำนักงานทรัพยากรธรรมชาติและสิ่งแวดล้อมจังหวัดพะเยา มีหน้าที่ ประสานหน่วยงานที่เกี่ยวข้องในการแก้ไขปัญหาภัยแล้ง/ไฟป่า หมอกควัน และการตรวจสอบคุณภาพของน้ำ ทั้งน้ำผิวดินและใต้ดิน รวมถึงการขุด เจาะ บ่อบาดาล

๑๖. สำนักงานประชาสัมพันธ์จังหวัดพะเยาและสื่อมวลชนทุกแขนง มีหน้าที่ ประชาสัมพันธ์ให้ประชาชนประหยัดน้ำในช่วงฤดูแล้ง ชี้แจงประชาสัมพันธ์ข้อมูลข่าวสารที่เป็นข้อเท็จจริงและถูกต้อง ในการป้องกันและบรรเทาปัญหาสถานการณ์ภัยแล้ง

๑๗. สำนักงานแรงงานจังหวัดและหน่วยงานในสังกัดกระทรวงแรงงาน มีหน้าที่ ดำเนินการฝึกอบรมอาชีพระยะสั้นแก่ราษฎรในหมู่บ้านประสบภัยแล้งและส่งเสริมรายได้ผู้ประสบภัย

๑๘. สำนักงานพาณิชย์จังหวัดพะเยา มีหน้าที่ ควบคุมราคาสินค้าอุปโภคบริโภค เพื่อป้องกันการฉวยโอกาสขึ้นราคาสินค้าของผู้ประกอบการ อันจะเป็นการซ้ำเติมประชาชนผู้ประสบภัยแล้ง

๑๙. สถานีพัฒนาที่ดินจังหวัดพะเยา มีหน้าที่ ส่งเสริมการขุดสระเก็บน้ำขนาดเล็ก ในพื้นที่การเกษตรของเกษตรกร รวมถึงส่งเสริมการไถกลบตอซัง

๒๐. เทศบาลและองค์การบริหารส่วนตำบลทุกแห่ง มีหน้าที่ สนับสนุนยานพาหนะ เครื่องมืองบประมาณ ตลอดจนน้ำมันเชื้อเพลิง น้ำมันหล่อลื่นและบุคลากรในการป้องกันและแก้ไขปัญหาภัยแล้ง

๒๑. ศูนย์ป้องกันและบรรเทาสาธารณภัย เขต ๑๕ เชียงราย มีหน้าที่ สนับสนุนบุคลากร ยานพาหนะ เครื่องมือ เครื่องใช้ เพื่อการป้องกันและแก้ไขปัญหาสถานการณ์ภัยแล้ง

๒๒. มณฑลทหารบกที่ ๓๔ และหน่วยทหารในพื้นที่ มีหน้าที่ สนับสนุนกำลังพล ยานพาหนะ เครื่องมือ อุปกรณ์ ใช้ในการป้องกันและแก้ไขปัญหาภัยแล้ง

๒๓. กองกำกับการตำรวจตระเวนชายแดนที่ ๓๒ มีหน้าที่ สนับสนุนกำลังพล ยานพาหนะ เครื่องมือ อุปกรณ์ ใช้ในการป้องกันและแก้ไขปัญหาภัยแล้ง

๒๔. มูลนิธิการกุศล/ภาคเอกชน มีหน้าที่ สนับสนุนการปฏิบัติงานของศูนย์บัญชาการเหตุการณ์ป้องกันและแก้ไขปัญหาภัยแล้ง ปี ๒๕๖๒ จังหวัดพะเยา ตามที่มีการร้องขอ

ส่วนราชการอื่นๆ ทั้งส่วนภูมิภาคและส่วนกลาง มีหน้าที่ สนับสนุนการดำเนินการป้องกัน และแก้ไขปัญหาภัยแล้ง ของศูนย์บัญชาการเหตุการณ์ป้องกันและแก้ไขปัญหาภัยแล้ง ประจำปีงบประมาณ ๒๕๖๔ จังหวัด อ่างทอง และศูนย์ปฏิบัติการฉุกเฉินป้องกันและแก้ไขปัญหาภัยแล้ง ประจำปีงบประมาณ ๒๕๖๔ ขององค์กรปกครองส่วนท้องถิ่น

+++++