



แผนปฏิบัติการป้องกันและบรรเทาภัยจากอากาศหนาว
องค์การบริหารส่วนจังหวัดพะเยา ประจำปีงบประมาณ พ.ศ. ๒๕๖๖



ฝ่ายป้องกันและบรรเทาสาธารณภัย สำนักปลัด
องค์การบริหารส่วนจังหวัดพะเยา

คำนำ

ภัยจากอากาศหนาว คือ ภัยที่เกิดขึ้นจากสภาพอากาศที่หนาวจัด และอุณหภูมิลงอย่างต่อเนื่องจนประชาชนได้รับผลกระทบอย่างรุนแรงและกว้างขวาง เกิดขึ้น ระหว่างเดือนพฤศจิกายนถึงเดือนกุมภาพันธ์ ซึ่งเป็นช่วงที่ความกดอากาศสูงจากประเทศจีนแผ่ลงมาปกคลุมประเทศไทย ส่งผลให้ประชาชนได้รับความเดือดร้อน ภัยหนาวกับอากาศหนาว แม้วามันจะดูคล้ายๆ กัน แต่ในความเป็นจริงแล้วภัยหนาวมันน่ากลัวกว่านั้นมาก ลักษณะของภัยหนาวในประเทศไทย เป็นผลสืบเนื่องมาจากการมีฝนเยาะ และพอมดฝนความหนาวเย็นเข้าแทนที่อย่างรวดเร็ว ภัยหนาวที่ต้องประสบนั้น เป็นภัยที่หลีกเลี่ยงไม่ได้ และไม่สามารถแก้ไขปัญหามาได้อย่างสมบูรณ์เพราะมันมีสาเหตุมาจากธรรมชาติ ซึ่งสิ่งที่สามารถทำได้ ก็เป็นเพียงการเตรียมการให้พร้อม ไม่ว่าจะเป็นเรื่องของการซ่อมแซมบ้าน หรือจัดหาเครื่องนุ่งห่มเครื่องกันหนาว แต่กระนั้นตัวผู้ประสบภัยเอง บางครั้งก็ไม่สามารถเตรียมการได้อย่างพอเพียง เนื่องมาจากฐานะทางเศรษฐกิจที่อ่อนแอเกินกว่าจะจัดซื้อปัจจัยพื้นฐานได้อย่างพอเพียง

ดังนั้น เพื่อให้การปฏิบัติงานเกี่ยวกับการป้องกันและบรรเทาสาธารณภัยจากภัยจากอากาศหนาว เป็นไปอย่างมีระบบชัดเจน ไม่สับสน การให้ความช่วยเหลือสนับสนุนเครื่องนุ่งห่มเพื่อเป็นการช่วยเหลือบรรเทาความหนาวให้ประชาชนของ ภาครัฐและเอกชน ก็คงยังจะเป็นวัฏจักรที่ดำเนินต่อไปอย่างไม่สิ้นสุด จนกว่าจะมีการวางแผนรับมือโดย อาศัยความร่วมมือจากทุกภาคส่วน เกิดความสูญเสียต่อ ที่อยู่อาศัยบ้านเรือนของประชาชนรวมทั้งชีวิตและทรัพย์สินของประชาชนและของรัฐให้น้อยที่สุด และสามารถ นำแผนไปสู่การปฏิบัติได้ทันทีที่เกิดภัย องค์การบริหารส่วนจังหวัดพะเยาจึงจัดทำแผนปฏิบัติการป้องกันและบรรเทาภัยจากอากาศหนาวองค์การบริหารส่วนจังหวัดพะเยา ประจำปีงบประมาณ พ.ศ.๒๕๖๖ ขึ้นเพื่อให้การช่วยเหลือผู้ประสบภัยเป็นไปอย่างรวดเร็วและลดการสูญเสียทั้งชีวิตและทรัพย์สินของประชาชนได้อย่างทันต่อเหตุการณ์ตลอดพื้นที่ผู้ประสบภัยและพื้นที่ที่ประสบภัยให้กลับสู่ภาวะปกติโดยเร็ว

(นายอัครา พรหมเผ่า)

นายกองค์การบริหารส่วนจังหวัดพะเยา

สารบัญ

เรื่อง	หน้า
● อ้างถึง,สภาพทั่วไปของจังหวัด	๑
● วัตถุประสงค์	๕
● ความหมายและสาเหตุของการเกิดภัยจากอากาศหนาว	๕
● เกณฑ์การพิจารณาการเกิดภัยจากอากาศหนาว	๖
● ขั้นตอนการปฏิบัติในการป้องกันและบรรเทาสาธารณภัยที่เกิดจากอากาศหนาว	๖
● การบัญชาการเหตุการณ์	๗
● การเฝ้าระวังและติดตามสถานการณ์	๗
● การแจ้งเตือน	๗
● งบประมาณ	๘
● การติดต่อสื่อสาร	๘
● ภาคผนวก	
- โครงสร้างศูนย์อำนวยการเฉพาะกิจป้องกันและบรรเทาภัยจากอากาศหนาวจังหวัดพะเยา	๙
- แผนผังการประสานการปฏิบัติขณะเกิดสาธารณภัย	๑๐
- ประกาศกรมอุตุนิยมวิทยา	๑๑
- แผนที่อำเภอที่ได้รับผลกระทบจากอากาศหนาว	๑๒
- บัญชีรายชื่อองค์การสาธารณสุขจังหวัดพะเยา	๑๓
- เบอร์โทรสถานีวิทยุกระจายเสียงของจังหวัดพะเยา	๑๔
- บัญชีโรงพยาบาลจังหวัดพะเยา	๑๔
- บัญชีรายชื่อบุคลากร ฝ่ายป้องกันและบรรเทาสาธารณภัย สำนักปลัด อบจ.พะเยา	๑๕
- บัญชีเครื่องจักรกล องค์การบริหารส่วนจังหวัดพะเยา	๑๖
- บันทึกข้อมูลการแจกจ่ายเครื่องกันหนาว	๑๗

แผนปฏิบัติการป้องกันและบรรเทาภัยจากอากาศหนาว องค์การบริหารส่วนจังหวัดพะเยา ประจำปีงบประมาณ พ.ศ.๒๕๖๖

- อ้างอิง**
๑. พระราชบัญญัติป้องกันและบรรเทาสาธารณภัย พ.ศ. ๒๕๕๐
 ๒. พระราชบัญญัติกำหนดแผนและขั้นตอนการกระจายอำนาจให้แก่องค์กรปกครองส่วนท้องถิ่น พ.ศ. ๒๕๔๒
 ๓. พระราชบัญญัติองค์การบริหารส่วนจังหวัด พ.ศ. ๒๕๔๐
 ๔. กฎกระทรวง (พ.ศ. ๒๕๔๑) ออกตามความในพระราชบัญญัติองค์การบริหารส่วนจังหวัด พ.ศ. ๒๕๔๐
 ๕. ระเบียบกระทรวงมหาดไทยว่าด้วยค่าใช้จ่ายเพื่อช่วยเหลือประชาชนตามอำนาจหน้าที่ขององค์กรปกครองส่วนท้องถิ่น พ.ศ. ๒๕๖๐ (แก้ไขเพิ่มเติม ฉบับที่ ๒ พ.ศ. ๒๕๖๑ และ ฉบับที่ ๓ พ.ศ. ๒๕๖๕)
 ๕. แผนที่จังหวัดพะเยา (มาตราส่วน)

๑. สภาพทั่วไปของจังหวัด

- ที่ตั้งและอาณาเขต ภูมิประเทศ ภูมิอากาศ เศรษฐกิจ การคมนาคมขนส่ง

จังหวัดพะเยา เป็นจังหวัดชายแดนตั้งอยู่ทางภาคเหนือตอนบนของประเทศไทย อยู่ระหว่างเส้นรุ้งที่ ๑๘ องศา ๔๔ ลิปดา เหนือ ถึง ๑๙ องศา ๔๔ ลิปดา เหนือ และเส้นแวงที่ ๙๙ องศา ๔๐ ลิปดา ตะวันออก ถึง ๑๐๐ องศา ๔๐ ลิปดา ตะวันออก อยู่ห่างจาก กรุงเทพมหานคร คิดตามระยะทางหลวงแผ่นดินหมายเลข ๑ (ถนนพหลโยธิน) ประมาณ ๓๓๕ กิโลเมตร

พื้นที่ จังหวัดพะเยา มีเนื้อที่รวมประมาณ ๖,๓๓๕.๐๖ ตารางกิโลเมตร หรือประมาณ ๓,๙๕๙,๔๑๒.๕ ไร่ มีขนาดพื้นที่ที่ใหญ่เป็นลำดับที่ ๑๕ ของภาคเหนือ โดยมีพื้นที่คิดเป็นร้อยละ ๔ ของภาคเหนือและคิดเป็นร้อยละ ๑.๒ ของประเทศ

อาณาเขต ติดต่อกับจังหวัดใกล้เคียงได้แก่

ทิศเหนือ	ติดต่อกับอำเภอพาน อำเภอป่าแดด และอำเภอเทิง จังหวัดเชียงราย
ทิศใต้	ติดต่อกับอำเภोगาว จังหวัดลำปาง และอำเภอสอง จังหวัดแพร่
ทิศตะวันออก	ติดต่อกับอำเภอสองแคว อำเภอท่าวังผา อำเภอเมืองน่าน อำเภอบ้านหลวง จังหวัดน่าน
ทิศตะวันตก	ติดต่อกับอำเภोगาว อำเภอวังเหนือ จังหวัดลำปาง

ลักษณะพื้นที่โดยทั่วไปเป็นที่ราบสูง มีระดับความสูงของพื้นที่ตั้งแต่ ๓๐๐-๑,๕๕๐ เมตร จากระดับน้ำทะเล มีพื้นที่ป่าไม้ประมาณ ๑,๙๙๒,๒๑๐ ไร่ หรือร้อยละ ๕๐.๓๐ ของพื้นที่จังหวัดพะเยา ซึ่งป่าส่วนใหญ่เป็นป่าดงดิบและป่าเบญจพรรณ โดยมีพันธุ์ไม้ที่สำคัญ ได้แก่ ไม้สัก ไม้ประดู่ ไม้มะค่า ไม้ชิงชัน ไม้ยาง ไม้เต็ง ไม้รัง เป็นต้น พื้นที่รอบ ๆ จังหวัดพะเยา เป็นเทือกเขา ซึ่งมีพื้นที่ล้อมรอบทั้งทางด้าน ทิศตะวันตก ทิศตะวันออก ทิศใต้ และทางตอนกลางของจังหวัด โดยมีทิวเขา ฝิ่ป่นน้ำโอบล้อม ถือเป็นกำแพง ตามธรรมชาติ เทือกเขาที่สำคัญ ได้แก่ ดอยภูลังกา ดอยสันป่าน้ำ ดอยแม่สุก ดอยขุนแม่ต้า และดอยขุนแม่ต้อม

ฤดูฝนในปี พ.ศ.๒๕๖๓ มีฝนตกระหว่างเดือนเมษายน - พฤศจิกายน มีปริมาณน้ำฝนรวม ตลอดทั้งปี ๘๑๑.๙ มิลลิเมตร ปริมาณฝนสูงสุด ๑๐๑.๔ มิลลิเมตร เมื่อวันที่ ๒ สิงหาคม ๒๕๖๓ และจำนวน วันที่ฝนตกตลอดปี ๘๖ วัน

(ที่มา : สถานีอุตุนิยมวิทยาพะเยา, มิถุนายน ๒๕๖๔)



แผนที่จังหวัดพะเยา

- แหล่งทรัพยากรธรรมชาติ (แหล่งน้ำ แม่น้ำลำคลอง แหล่งน้ำบาดาล บ่อน้ำ ภูเขา ฯลฯ)

แม่น้ำสายหลัก ได้แก่

๑) แม่น้ำยม มีต้นกำเนิดจากเทือกเขาภูลังกาในเขตอำเภอปง จังหวัดพะเยา และ อำเภอบ้านหลวง จังหวัดน่าน ไหลผ่านอำเภอเชียงม่วน ความยาวแม่น้ำช่วงนี้ ประมาณ ๖๐ กิโลเมตร ก่อนที่จะเข้าสู่จังหวัดแพร่ แล้วไหลผ่านจังหวัด สุโขทัย พิษณุโลก พิจิตร และบรรจบแม่น้ำที่จังหวัดนครสวรรค์

๒) แม่น้ำอิงมีต้นกำเนิดจากลำน้ำสาขาต่าง ๆ ที่อยู่ในเขตอุทยานแห่งชาติดอยหลวง และอุทยาน แห่งชาติแม่ปืม รวมถึงหนองเล็งทราย ไหลลงมาทางทิศใต้ลงสู่กว๊านพะเยา วนขึ้นทางทิศ ตะวันออกเฉียงเหนือ ผ่านอำเภอเมืองพะเยา อำเภอภูกามยาว อำเภอจุน อำเภอเชียงคำ และไหลเข้าสู่จังหวัด เชียงราย อำเภอเทิง จนบรรจบแม่น้ำโขง ที่อำเภอเชียง ของ รวมความยาวที่อยู่ในเขตจังหวัดพะเยาประมาณ ๑๖๐ กิโลเมตร

แม่น้ำสายรอง ได้แก่

๑) น้ำจิม เป็นลำน้ำสาขาแม่น้ำยมตอนบนอยู่ในเขตอำเภอปง ความยาวลำน้ำประมาณ ๒๐ กิโลเมตร

๒) น้ำควร เป็นสาขาแม่น้ำยมทางทิศตะวันออก ในเขตอำเภอปง ความยาวลำน้ำประมาณ ๒๕ กิโลเมตร

๓) น้ำปี้ เป็นสาขาแม่น้ำยมทางฝั่งตะวันออก ในเขตอำเภอเชียงม่วน ความยาวลำน้ำ ประมาณ ๑๕ กิโลเมตร

๔) น้ำร่องช้าง เป็นสาขาหนึ่งของแม่น้ำอิงตอนกลาง ไหลจากทิศใต้ขึ้นทิศเหนือไปลง แม่น้ำอิง ที่อำเภอเมือง พะเยา ความยาวประมาณ ๓๐ กิโลเมตร

๕) น้ำจุน เป็นสาขาหนึ่งของแม่น้ำอิงตอนกลาง ไหลจากทิศใต้ขึ้นทิศเหนือไปลง แม่น้ำอิง ที่อำเภอจุน ความยาว ประมาณ

๖) แม่น้ำลาว เป็นสาขาของแม่น้ำอิง อยู่ในเขตอำเภอเชียงคำ ไหลลงแม่น้ำอิงที่ อำเภอเทิง จังหวัดเชียงราย มีลำน้ำสาขาที่สำคัญ คือ น้ำญวน น้ำแวน

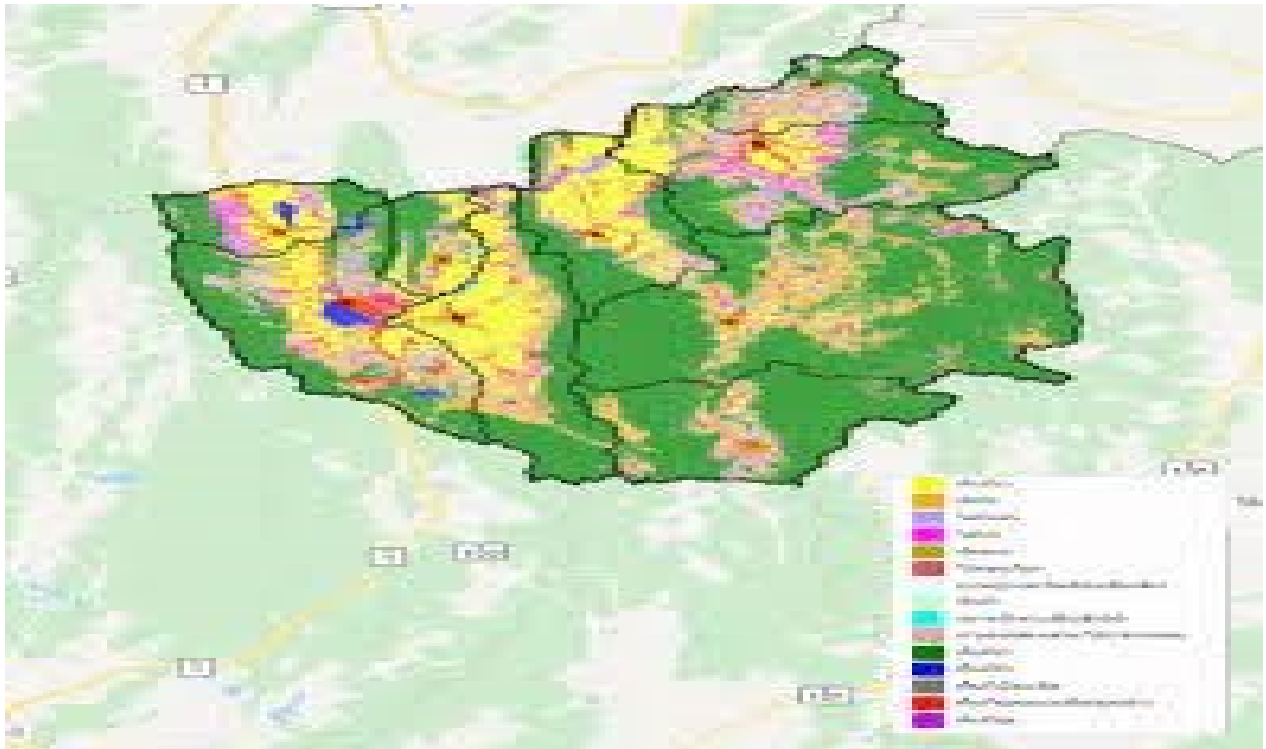
ทะเลสาบ/พื้นที่ชุ่มน้ำ ได้แก่ กว๊านพะเยา พื้นที่ชุ่มน้ำที่มีความสำคัญระดับ นานาชาติ ที่ตั้ง ตำบลเวียง อำเภอ เมืองพะเยา จังหวัดพะเยา มีเนื้อที่ ๒๐.๕๒๙๖ ตารางกิโลเมตร (๑๒,๘๓๑ ไร่) ตำแหน่งที่ตั้งทางภูมิศาสตร์ ๑๙°๐๙' - ๑๓ N และ ๙๙°๕๑' - ๕๖ E ระวัง ๔๙๔๗ II ความสูงจาก ระดับน้ำทะเลโดยเฉลี่ย ๓๘๖.๔๐ เมตร

จังหวัดพะเยาตั้งอยู่ในลุ่มน้ำอิง ซึ่งเป็นแม่น้ำสาขาของแม่น้ำโขงในลุ่มน้ำโขงตอนกลาง ครอบคลุมพื้นที่ลุ่มน้ำ ๗,๓๘๘ ตารางกิโลเมตรมีปริมาณน้ำท่าตามธรรมชาติ ๒,๒๔๗ ล้านลูกบาศก์เมตร และ บางส่วนของพื้นที่อยู่ในลุ่มน้ำยม ตอนบนที่มีแม่น้ำควร แม่น้ำจิม และแม่น้ำยมตอนบนไหลผ่าน

สำหรับแหล่งน้ำใต้ดินหรือน้ำบาดาลในพื้นที่จังหวัดพะเยา บริเวณแอ่งเชียงรายพะเยา-แม่สาย มีสภาพทาง ธรณีวิทยา ประกอบด้วยชั้นน้ำ ๓ ชั้น ได้แก่ ชั้นน้ำบาดาลในตะกอนน้ำพายุคปัจจุบัน ตะกอนน้ำพายุเก่าและตะกอน ลานตะพักลำน้ำระดับสูง

แหล่งน้ำผิวดินที่สำคัญของจังหวัดพะเยา ได้แก่ กว๊านพะเยาอำเภอเมืองพะเยา เก็บน้ำได้ ๓๓.๘๔ ล้านลูกบาศก์ เมตร หนองเล็งทราย อำเภอแม่ใจ เก็บน้ำได้ ๔ ล้านลูกบาศก์เมตร แม่น้ำอิง ต้นกำเนิด จากดอยหลวง อยู่ทางทิศ ตะวันตกของอำเภอแม่ใจ ลำน้ำส่วนหนึ่งไหลไปรวมกันที่หนองเล็งทรายทำให้เกิดเป็น แหล่งน้ำอิง แล้วไหลลงสู่กว๊าน พะเยา และไหลลงสู่ลำน้ำโขงที่อำเภอเชียงของ จังหวัดเชียงราย แม่น้ำยม มีต้นกำเนิด จากดอยภูลังกาของเทือกเขา ฝิปันน้ำในเขตอำเภอปง ไหลผ่านอำเภอเชียงม่วนผ่านอำเภอสอง จังหวัดแพร่ ไหลมาบรรจบกันที่แม่น้ำน่าน อำเภอ ชุมแสง จังหวัดนครสวรรค์

- แผนที่พื้นที่เสี่ยงภัยของจังหวัด แสดงเส้นชั้นความสูง (Contour Line) ฯลฯ



- ข้อมูลทั่วไป : ประชากร (จำนวนแยกตามเพศ จำนวนครัวเรือน) ช่วงอายุประชากร ข้อมูลผู้พิการ ประชากรแฝง สถานที่สำคัญ ฯลฯ

(๑) เขตการปกครอง

จังหวัดพะเยา แบ่งเขตการปกครองออกเป็น ๙ อำเภอ แบ่งเป็น ๖๘ ตำบล ๗๘๐ หมู่บ้าน ๔๐ ชุมชน ๑ องค์การบริหารส่วนจังหวัด ๗๑ องค์การปกครองส่วนท้องถิ่น รายละเอียดดังนี้

ตารางที่ ๑ แสดงเขตการปกครองและรูปแบบการปกครองของจังหวัดพะเยา

อำเภอ	พื้นที่ (ตร.กม.)	ตำบล	หมู่บ้าน	อบจ.	ทม.	ทต.	อบต.	ชุมชน	ห่างจาก จังหวัด (กม.)
เมืองพะเยา	๘๔๒.๐๘	๑๕	๑๗๒	๑	๑	๙	๔	๑๔	-
จุน	๕๗๑.๒๓	๗	๘๖	-	-	๕	๒	-	๔๘
เชียงคำ	๗๐๗.๓๕	๑๐	๑๓๕	-	-	๔	๗	-	๗๖
เชียงม่วน	๗๒๒.๘๖	๓	๓๔	-	-	๑	๒	-	๑๑๗
ดอกคำใต้	๘๒๓.๒๙	๑๒	๙๙	-	๑	๓	๗	๒๖	๑๕
ปัง	๑,๗๘๓.๔๕	๗	๘๘	-	-	๓	๖	-	๗๙
แม่ใจ	๓๐๐.๗๖	๖	๖๖	-	-	๖	๑	-	๒๔
ภูซาง	๓๗๐.๒๐	๕	๕๙	-	-	๑	๔	-	๙๑
ภูเกียมยาว	๒๑๓.๘๓	๓	๔๑	-	-	๑	๓	-	๑๘
รวม	๖,๓๓๕.๐๕	๖๘	๗๘๐	๑	๒	๓๓	๓๖	๔๐	

ที่มา : ที่ทำการปกครองจังหวัดพะเยา, มิถุนายน ๒๕๖๔

(๒) จำนวนประชากร

จังหวัดพะเยา มีจำนวนครัวเรือน ๑๙๖,๓๙๙ ครัวเรือน มีประชากรทั้งหมด ๔๖๕,๖๔๔ คน เป็นเพศชาย ๒๒๖,๖๒๙ คน เป็นเพศหญิง ๒๓๙,๐๑๕ คน ความหนาแน่นโดยเฉลี่ยประมาณ ๗๓.๕๐ คน/ตร.กม. โดยพื้นที่ที่มีประชากรมากที่สุด ได้แก่ อำเภอเมืองพะเยา รองลงมาคือ อำเภอเชียงคำ และอันดับสาม คือ อำเภอดอกคำใต้ ส่วนพื้นที่ที่มีประชากรน้อยที่สุด คือ อำเภอเชียงม่วน มีประชาชนอาศัยตามบริเวณเทือกเขาสูง ได้แก่ มัง เมียน ลัว ลีซอ ลีซุ และอื่น ๆ รวม ๖๐ หมู่บ้าน โดยกระจายอยู่ตามอำเภอต่าง ๆ เช่น เชียงคำ แม่ใจ เมืองพะเยา ดอกคำใต้ เชียงม่วน ปง และภูซาง

ตารางที่ ๒ แสดงจำนวนประชากรตามลักษณะสถานะบุคคล

ลำดับ	จำนวนประชากร	ชาย	หญิง	รวม
๑	แยกตามสัญชาติ			
	- สัญชาติไทย	๒๒๕,๔๗๐	๒๓๗,๗๔๘	๔๖๓,๒๑๘
	- ไม่ได้สัญชาติไทย	๑,๑๕๙	๑,๒๖๗	๒,๔๒๖
	รวม	๒๒๖,๖๒๙	๒๓๙,๐๑๕	๔๖๕,๖๔๔
๒	แยกตามลักษณะและสถานะบุคคล			
	- มีชื่อในทะเบียนบ้าน	๒๒๕,๘๑๙	๒๓๘,๔๖๙	๔๖๔,๒๘๘
	- มีชื่อในทะเบียนบ้านกลาง	๖๙๔	๔๘๗	๑,๑๘๑

ที่มา : ที่ทำการปกครองจังหวัดพะเยา, กรกฎาคม ๒๕๖๔ (ข้อมูล ณ วันที่ ๓๐ มิถุนายน ๒๕๖๔)

ตารางที่ ๓ แสดงจำนวนประชากรและครัวเรือนแยกเป็นรายอำเภอ

อำเภอ	เพศชาย	เพศหญิง	รวม	จำนวนครัวเรือน
เมืองพะเยา	๕๖,๒๙๔	๖๐,๕๐๘	๑๑๖,๘๐๒	๕๕,๙๘๙
จุน	๒๓,๒๙๐	๒๕,๑๖๑	๔๘,๔๕๑	๒๐,๗๘๐
เชียงคำ	๓๗,๓๔๔	๓๘,๕๑๙	๗๕,๘๖๓	๓๑,๑๘๙
เชียงม่วน	๙,๑๓๓	๙,๒๘๒	๑๘,๔๑๕	๗,๘๐๒
ดอกคำใต้	๓๒,๙๑๐	๓๕,๐๗๔	๖๗,๙๘๔	๒๖,๗๕๘
ปง	๒๕,๗๗๗	๒๖,๐๔๒	๕๑,๘๑๙	๑๗,๗๕๒
แม่ใจ	๑๖,๐๒๒	๑๗,๐๓๔	๓๓,๐๕๖	๑๔,๖๐๕
ภูซาง	๑๕,๘๙๐	๑๖,๔๑๔	๓๒,๓๐๖	๑๒,๙๒๐
ภูกามยาว	๙,๙๖๙	๑๐,๙๗๙	๒๐,๙๔๘	๘,๖๐๔
รวม	๒๓๐,๔๗๖	๒๓๖,๐๑๕	๔๖๕,๖๔๔	๑๙๖,๓๙๙

ที่มา : ที่ทำการปกครองจังหวัดพะเยา (ข้อมูล ณ วันที่ ๓๐ มิถุนายน ๒๕๖๔)

(๓) ความพิการ

ความพิการแยกตามช่วงอายุ เพศ ตามความพิการ ๙ ประเภท ดังนี้

ตารางที่ ๔ แสดงข้อมูลคนพิการที่มีบัตรประจำตัวคนพิการ จำแนกตามประเภทความพิการ เพศ และอายุ

ประเภทความพิการ	ชาย	หญิง	รวม
๑. ทางการเห็น	๖๘๐	๖๙๓	๑,๓๗๓
๒. ทางการได้ยินหรือสื่อความหมาย	๒,๘๙๒	๒,๖๓๓	๕,๕๒๕
๓. ทางการเคลื่อนไหวหรือทางร่างกาย	๖,๒๔๑	๗,๑๗๗	๑๓,๔๑๘
๔. ทางจิตใจหรือพฤติกรรม	๘๘๖	๖๖๔	๑,๕๕๐
๕. ทางสติปัญญา	๑,๐๕๑	๘๗๔	๑,๙๒๕
๖. ทางการเรียนรู้	๒๓๕	๑๗๕	๔๑๐
๗. ออทิสติก	๑๒๔	๒๑	๑๔๕
รวม	๑๒,๑๐๙	๑๒,๒๓๗	๒๔,๓๔๖

ที่มา : สำนักงานพัฒนาสังคมและความมั่นคงของมนุษย์จังหวัดพะเยา, สิงหาคม ๒๕๖๓)

ลักษณะการประกอบอาชีพ

ประชาชนของจังหวัดพะเยาส่วนใหญ่ร้อยละ ๔๔.๒๓ ประกอบอาชีพ ด้านการเกษตรและการประมง รองลงมา ได้แก่ พนักงานบริการ/ร้านค้า/ตลาด ร้อยละ ๒๐.๓๓ และปฏิบัติงานด้านความสามารถทางฝีมือและธุรกิจ การค้า ร้อยละ ๑๐.๕๐ ตามลำดับ ทั้งนี้ เนื่องจากสภาพภูมิศาสตร์ที่เหมาะสมกับการเพาะปลูกพืชและเลี้ยงสัตว์ พืชเศรษฐกิจที่สำคัญ ได้แก่ ข้าว ข้าวโพดเลี้ยงสัตว์ มันสำปะหลัง ถั่วเขียวฝวมัน หอมแดง กระเทียม ขิง ลิ้นจี่ มะม่วง มะขาม และลำไย

จากรายงานคณะกรรมการพัฒนาการเศรษฐกิจและสังคมแห่งชาติ ในปี พ.ศ.๒๕๖๑ จังหวัดพะเยา มีมูลค่าผลิตภัณฑ์จังหวัด (Gross Provincial Product : GPP) ตามราคาประจำปี ๓๗,๒๙๘ ล้านบาท มูลค่าผลิตภัณฑ์จังหวัดต่อหัว (GPP Per capita) ๙๗,๓๐๖ บาท จัดอันดับที่ ๔๗ ของประเทศ และเป็นอันดับที่ ๙ ของภาคเหนือ (ที่มา : สำนักงานสถิติจังหวัดพะเยา, มิถุนายน ๒๕๖๓)

๒. วัตถุประสงค์

๒.๑ เพื่อเป็นแนวทางในการเตรียมการป้องกันและประสานการปฏิบัติงานระหว่างหน่วยงานต่าง ๆ ที่เกี่ยวข้อง ทั้งหน่วยปฏิบัติหลักและหน่วยสนับสนุนการปฏิบัติ เพื่อให้สามารถดำเนินการป้องกันและแก้ไขปัญหาภัยหนาวได้อย่างรวดเร็วและมีประสิทธิภาพ

๒.๒ เพื่อให้การดำเนินการช่วยเหลือผู้ประสบภัยเป็นไปอย่างมีประสิทธิภาพ และสามารถฟื้นฟูพื้นที่ประสบภัยให้กลับสู่สภาวะปกติโดยเร็ว

๒.๓ เพื่อกำหนดหน้าที่ ความรับผิดชอบของหน่วยงานที่เกี่ยวข้องและองค์กรเครือข่ายทุกภาคส่วน ในการป้องกันและบรรเทาสถานการณ์ฉุกเฉินจากอากาศหนาวให้ชัดเจน บูรณาการ และมีประสิทธิภาพ

๓. ความหมายและสาเหตุของการเกิดภัยจากอากาศหนาว

๑) ภัยหนาว หมายถึง อุณหภูมิในช่วงฤดูหนาวตั้งแต่ ๑๕.๙ องศาเซลเซียสลงไปจะเริ่มเป็นภัยหนาว

๒) อากาศหนาว หมายถึง บริเวณที่มีความกดอากาศสูงขึ้นจากรอบนอกเข้าสู่ศูนย์กลาง โดยจะมีกระแสลมพัดออกจากศูนย์กลางในทิศทางตามเข็มนาฬิกาในซีกโลกเหนือและในทิศทางทวนเข็มนาฬิกาในซีกโลกใต้

๓) ความกดอากาศสูง หมายถึง บริเวณที่มีความกดอากาศสูงกว่าความกดอากาศบริเวณข้างเคียงเป็นบริเวณที่อากาศจมตัวลง ท้องฟ้าแจ่มใส ถ้าเกิดเหนือพื้นดินจะเป็นอากาศแห้งและเย็น แต่ถ้าเกิดในทะเลจะมีอากาศเย็นและชื้น จะพัดเวียนออกจากศูนย์กลางในทิศทางตามเข็มนาฬิกาในซีกโลกเหนือด้วยอิทธิพลของโลกหมุน อิทธิพลของความกดอากาศสูงจากประเทศจีน เมื่อแผ่ลงมาจะทำให้บริเวณประเทศไทยและประเทศใกล้เคียงมีอากาศหนาวเย็นในช่วงฤดูหนาว

๔) **แนวปะทะอากาศ** หมายถึง แนวหรือขอบเขตระหว่างมวลอากาศเย็นและมวลอากาศร้อนเคลื่อนตัวมาพบกัน โดยอากาศเย็นซึ่งมีความหนาแน่นกว่า และหนักแน่นกว่ามวลอากาศร้อนจะผลักดันอากาศร้อนให้ลอยขึ้นตามลาดของมวลอากาศเย็น ทำให้เกิดเป็นเมฆต่างๆ เกิดพายุฝนฟ้าคะนองและลมแรง ตามที่แนวหรือขอบเขตที่มวลอากาศทั้งสองมาพบกัน ซึ่งอาจมีความกว้าง ๒๐ ถึง ๔๐ กิโลเมตร

๕) **แนวปะทะอากาศเย็น** หมายถึง แนวหรือเขตระหว่างมวลอากาศเย็น และมวลอากาศร้อนที่มีอุณหภูมิแตกต่างกันประมาณ ๓ - ๕ องศา ซึ่งมวลอากาศร้อนจะผลักดันอากาศร้อนให้ลอยและลอยตัวขึ้นตามลาดของมวลอากาศเย็น

๖) **น้ำค้างแข็ง** หมายถึง ผลึกน้ำแข็งที่เกิดขึ้นเนื่องจากไอน้ำในอากาศใกล้ผิวดินลดอุณหภูมิลงถึงอุณหภูมิจุดน้ำค้าง แล้วกลั่นตัวเป็นหยดน้ำ ต่อจากนั้นอุณหภูมียังคงลดต่อไปอีกจนต่ำกว่าจุดเยือกแข็ง ทำให้น้ำค้างแข็งตัวกลายเป็นน้ำค้างแข็ง ซึ่งจะทำความเสียหายแก่พืชผักต่างๆ น้ำค้างแข็งนี้ภาษาพื้นบ้านทางภาคเหนือ เรียกว่า “เหมยขาบ”

๗) **หมอก** หมอกก็คือเมฆซึ่งเกิดใกล้พื้นดิน หมอก คือ ไอน้ำซึ่งได้กลั่นตัวจนเป็นเม็ดละอองน้ำที่เห็นได้ด้วยตาเล็กละเอียดและเบา ล่องลอยอยู่ในอากาศเช่นเดียวกับเมฆ เกิดโดยมวลอากาศที่อุ้มน้ำนั้นเย็นลงจนถึงจุดอิ่มตัว และกลั่นตัวเป็นละอองน้ำ เมื่อเกิดใกล้พื้นดิน เรียกว่าหมอก ทำให้ทัศนวิสัยเลวลงมากเป็นอันตรายต่อการจราจร

ภัยจากอากาศหนาวเป็นภัยที่ประชาชนในภาคเหนือ ต้องประสบทุกปีอันมีสาเหตุมาจากหย่อมความกดอากาศสูงจากประเทศจีนได้แผ่ปกคลุมในพื้นที่

๔. เกณฑ์การพิจารณาการเกิดภัยจากอากาศหนาว

๑. อากาศเย็น อุณหภูมิตั้งแต่ ๑๘.๐ - ๒๒.๙ องศาเซลเซียส
๒. อากาศค่อนข้างหนาว อุณหภูมิตั้งแต่ ๑๖.๐ - ๑๗.๙ องศาเซลเซียส
๓. อากาศหนาว อุณหภูมิอยู่ระหว่าง ๘.๐ องศาเซลเซียส - ๑๕.๙ องศาเซลเซียส
๔. อากาศหนาวจัด อุณหภูมิตั้งแต่ ๗.๙ องศาเซลเซียส ลงไป

เมื่อสภาพอากาศหนาวโดยมีอุณหภูมิต่ำประมาณ ๑๕ องศาเซลเซียส ติดต่อกันเกินกว่า ๓ วัน จะถือว่าในพื้นที่นั้นประสบภัยหนาวได้

ปัญหาภัยจากอากาศหนาวต่อชีวิตของประชาชน

ภัยจากปัญหาภาวะอากาศที่หนาวจัดในประเทศไทยนั้นแม้ว่าจะไม่ใช่ประเภทของภัยที่มีอันตรายหรืออาจก่อความเสียหายร้ายแรง แต่ในทุกปีนั้นก็จะมีปรากฏว่ามีความเสียหายที่เกิดขึ้นอยู่เสมอ เนื่องจากภาวะอากาศหนาวจะส่งผลให้เกิดโรคภัยไข้เจ็บต่างๆ แทรกซ้อน อาทิ โรคระบบทางเดินหายใจ ปอดบวม และไข้หวัด และเนื่องจากอากาศแห้ง ทำให้ความชื้นสัมพัทธ์ในอากาศน้อย จะทำให้เกิดโรคผิวหนัง จนมักจะมีผู้สูงอายุเสียชีวิตจากโรคหนาวตาย

ปัญหาภัยจากอากาศหนาวต่อทรัพย์สินของประชาชน

ปัญหาภัยจากอากาศหนาวต่อทรัพย์สินของประชาชนในประเทศไทยนั้นน่าจะเป็นปัญหาต่อสิ่งที่มีชีวิตตัวอย่างอย่างมนุษย์ สัตว์ หรือพืช

ปัญหาภัยจากอากาศหนาวต่อพันธุ์พืช

พืชบางชนิดเป็นพืชที่มีความเหมาะสมที่จะปลูกในสภาพอากาศที่หนาวเย็นแต่พืชบางชนิดเป็นพืชที่อาจไม่สามารถทนทานต่อสภาพอากาศหนาวได้ ซึ่งอาจทำให้เกิดความเสียหายต่อพันธุ์พืช

ปัญหาภัยจากอากาศหนาวต่อสัตว์เลี้ยง

สัตว์เลี้ยงอาจเกิดปัญหาจากการที่มีสภาวะอากาศแปรปรวน ภัยหนาวอาจส่งผลเสียต่อสัตว์เลี้ยง ผลผลิตที่สัตว์เลี้ยงนั้นจะให้กับประชาชน

๕. ขั้นตอนการปฏิบัติในการป้องกันและบรรเทาสาธารณภัยที่เกิดจากอากาศหนาว

การกำหนดขั้นตอนการปฏิบัติในการป้องกันและบรรเทาภัยที่เกิดจากอากาศหนาวนั้นเพื่อให้เป็นแนวทางในการเตรียมการป้องกันและประสานการปฏิบัติ เพื่อให้สามารถป้องกันและแก้ไขปัญหาภัยจากอากาศหนาวได้อย่างรวดเร็วและมีประสิทธิภาพ แบ่งออกเป็น ๓ ขั้นตอนดังต่อไปนี้

๗

ขั้นตอนการปฏิบัติก่อนเกิดอากาศหนาว

ดำเนินการจัดเตรียมและลดผลกระทบ แจ้งเตือนประชาชนให้ระมัดระวังสุขภาพ

๑. การจัดทำพื้นที่เสี่ยงภัย เพื่อประเมินความเสี่ยงที่อาจเกิดขึ้นว่าจะมีความรุนแรง อาจเกิดความเสียหายต่อประชาชน ที่จะได้รับผลกระทบทั้งด้านเกษตร/ด้านโครงสร้างพื้นฐานตลอดจนระยะเวลาที่จะประสบภัยจะเกิดมากน้อยเพียงใด

๒. ตรวจสอบข้อมูลที่เกี่ยวข้องข้อมูลประชากร จำนวนครัวเรือน ลักษณะที่ตั้งของหมู่บ้าน ลักษณะภัยที่อาจเกิดขึ้น จัดทำสำรวจข้อมูลเครื่องมือ เครื่องจักรกลอุปกรณ์ให้เป็นปัจจุบัน

๓. สำรวจพื้นที่ความปลอดภัยเพื่อรองรับการอพยพ จัดทำแผนฉุกเฉินในการอพยพ และหาสถานที่ในการจัดตั้งศูนย์พักพิงชั่วคราว

๔. ประชาสัมพันธ์ สร้างการรับรู้สถานการณ์ของสาธารณภัย และวิธีปฏิบัติตนแก่ประชาชนอย่างต่อเนื่อง เพื่อให้ไม่ประชาชนถูกตัดขาดจากข้อมูลข่าวสารของรัฐ ผ่านทางโซเชียลมีเดีย

๕. จัดเจ้าหน้าที่ เพื่อเฝ้าระวัง ติดตามข้อมูลสภาพอากาศจากกรมอุตุนิยมวิทยา จัดทำฐานข้อมูลหมายเลขโทรศัพท์ติดต่อ และช่องความถี่วิทยุสื่อสาร

ขั้นตอนการปฏิบัติขณะเกิดอากาศหนาว

ในกรณีที่ประสบสถานการณ์ภัยหนาวควรดำเนินการ

๑. สำรวจความเดือดร้อนของประชาชนเพื่อช่วยเหลือผู้ประสบภัยหนาวกรณีฉุกเฉิน

๒. ให้ความช่วยเหลือ โดยแจกจ่ายเครื่องนุ่งห่มกันหนาว วัสดุอุปกรณ์ เวชภัณฑ์ และเครื่องอุปโภคบริโภคที่จำเป็นในการป้องกันและบรรเทาภัย

๓. จัดทำแผนการแจกจ่ายเครื่องกันหนาวให้แก่ประชาชนผู้ประสบภัย

ขั้นตอนการปฏิบัติหลังเกิดอากาศหนาว

๑. การฟื้นฟูสภาพแวดล้อมชีวิตความเป็นอยู่

๑.๑) สำรวจความเสียหายและความต้องการด้านต่างๆ ของผู้ประสบภัยหนาว โดยจัดทำบัญชีไว้ และให้ความช่วยเหลือตามความเหมาะสม

๑.๒) ให้ความช่วยเหลือผู้ประสบภัยที่ได้รับความเสียหายด้านเกษตรกรรมและปศุสัตว์

๒. การฟื้นฟูทางด้านร่างกายและจิตใจของผู้ประสบภัย

จัดให้มีบริการรักษาสำหรับผู้ประสบภัยจากอากาศหนาวที่เจ็บป่วยทันที

๖. การบัญชาการเหตุการณ์

ศูนย์ปฏิบัติการฉุกเฉินป้องกันและแก้ไขปัญหาภัยหนาว โดยมีนายกองค้การบริหารส่วนจังหวัดทำหน้าที่ควบคุมสถานการณ์ บัญชาการเหตุการณ์ เพื่อจัดการสาธารณภัยที่เกิดขึ้น จนกว่าสถานการณ์จะกลับเข้าสู่ภาวะปกติ

๗. การเฝ้าระวังและติดตามสถานการณ์

๑. จัดเจ้าหน้าที่เฝ้าระวังและติดตามสภาพอากาศจากกรมอุตุนิยมวิทยา และคำเตือนจากกรมป้องกันและบรรเทาสาธารณภัย พร้อมติดตามข้อมูลในเว็บไซต์ของหน่วยงานที่เกี่ยวข้อง ได้แก่ ศูนย์เตือนภัยพิบัติแห่งชาติ (www.ndwc.go.th) กรมอุตุนิยมวิทยา (www.tme.go.th) ศูนย์อุตุนิยมวิทยาภาคเหนือ (<http://www.cmmet.tmd.go.th/index๑.php>) กรมป้องกันและบรรเทาสาธารณภัย (www.disaster.go.th)

๒. ประเมินความเสี่ยงภัยจากอากาศหนาว หรือความเป็นไปได้ที่จะเกิดภัยหนาว และเตรียมพร้อมสนับสนุนสถานการณ์จากกองอำนวยการป้องกันและบรรเทาสาธารณภัยจังหวัด

๘. การแจ้งเตือนภัย

๑. แจ้งข่าวเตือนภัยล่วงหน้าผ่านเว็บไซต์ของหน่วยงาน ให้ระวังและเตรียมรับสถานการณ์
๒. จัดเจ้าหน้าที่แจ้งเตือนข้อมูลผ่านแอปพลิเคชันไลน์ เฟสบุ๊ค

๙. งบประมาณ

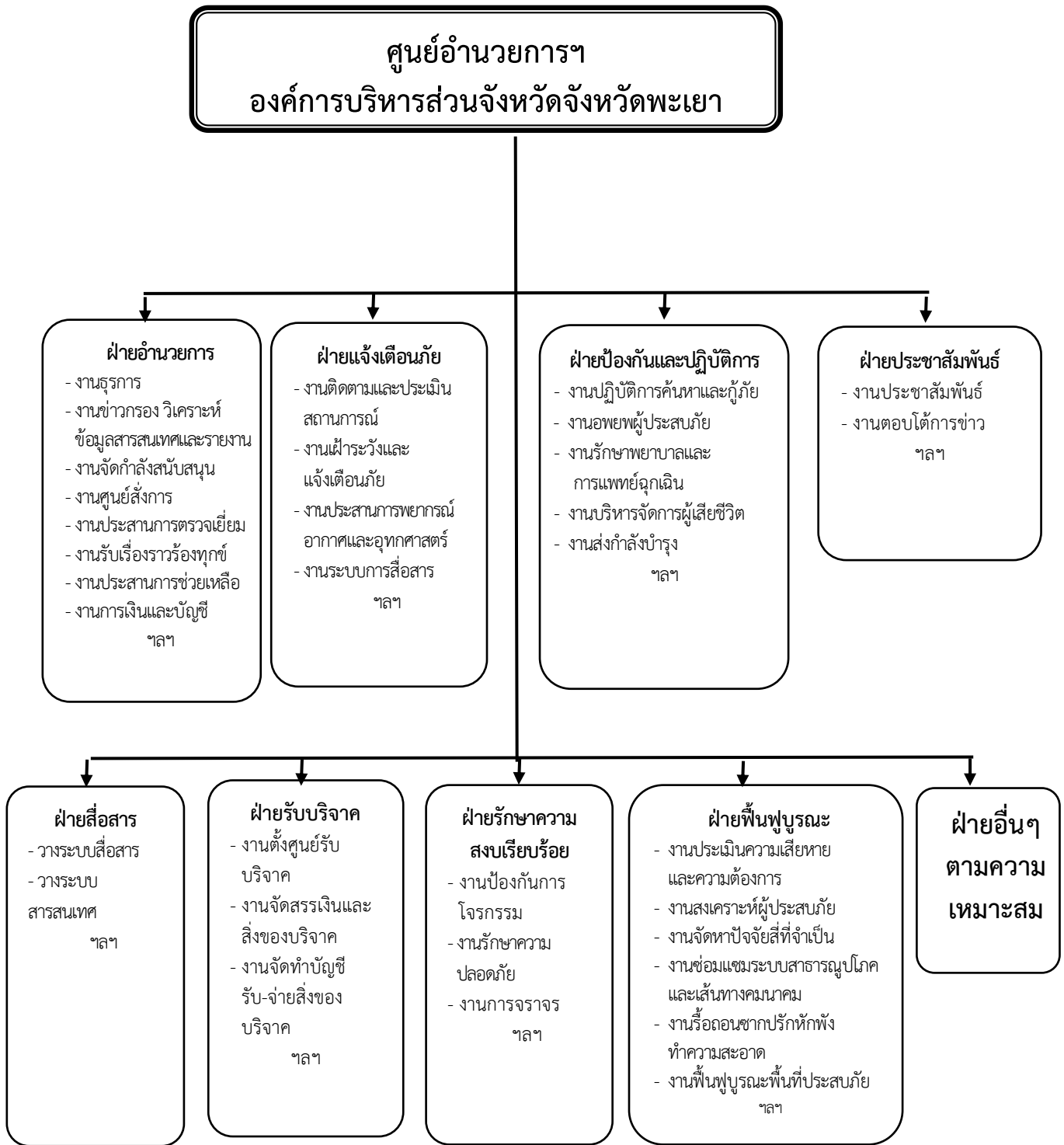
งบประมาณปกติขององค์การบริหารส่วนจังหวัด แผนงานงบกลาง เงินสำรองจ่าย

๑๐. การติดต่อสื่อสาร

การติดต่อสื่อสาร

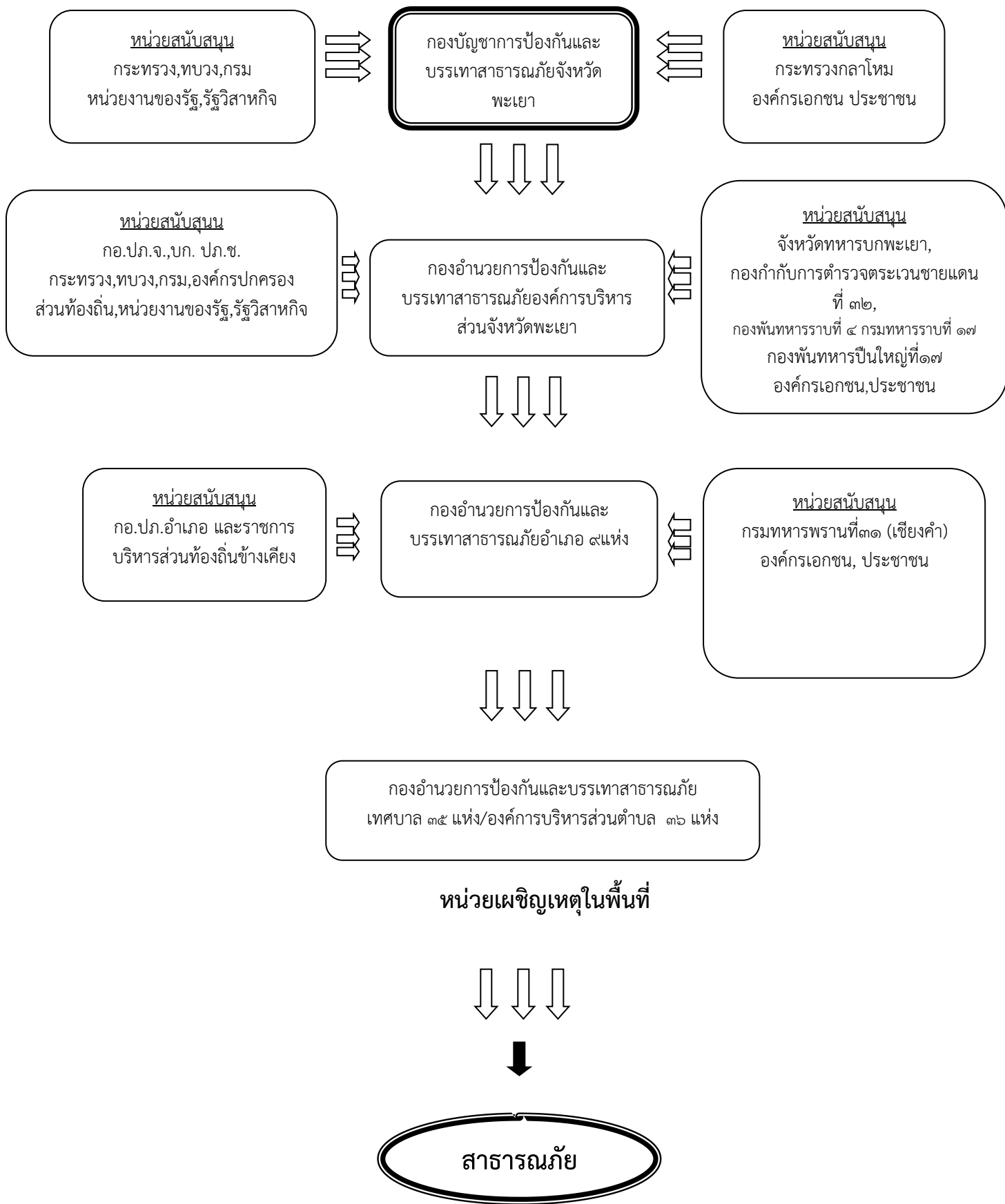
- ระบบสื่อสารในภาวะฉุกเฉิน ปัญหาภัยหนาวองค์การบริหารส่วนจังหวัดพะเยา
โทรศัพท์ ๐๕๔-๔๐๙๔๐๐
- วิทยุสื่อสาร องค์การบริหารส่วนจังหวัดพะเยา คลื่นวิทยุสื่อสารในภาวะฉุกเฉิน
ความถี่หลัก ๑๖๘.๗๒๕ นามเรียกขาน คชสีห์
ความถี่รอง ๑๖๗.๖๕๐ นามเรียกขาน คชสีห์
- โซเชียลมีเดีย,อินเทอร์เน็ต องค์การบริหารส่วนจังหวัดพะเยา ในภาวะฉุกเฉิน
เว็บไซต์ องค์การบริหารส่วนจังหวัดพะเยา www.py-pao.go.th
face book องค์การบริหารส่วนจังหวัดพะเยา อบจ.พะเยา

ภาคผนวก



โครงสร้างศูนย์อำนวยการเฉพาะกิจป้องกันและบรรเทาภัย
องค์การบริหารส่วนจังหวัดพะเยาจังหวัดพะเยา

แผนผังการประสานการปฏิบัติขณะเกิดสาธารณภัย





ประกาศกรมอุตุนิยมวิทยา
เรื่อง การเริ่มต้นฤดูหนาวของประเทศไทย พ.ศ.๒๕๖๕

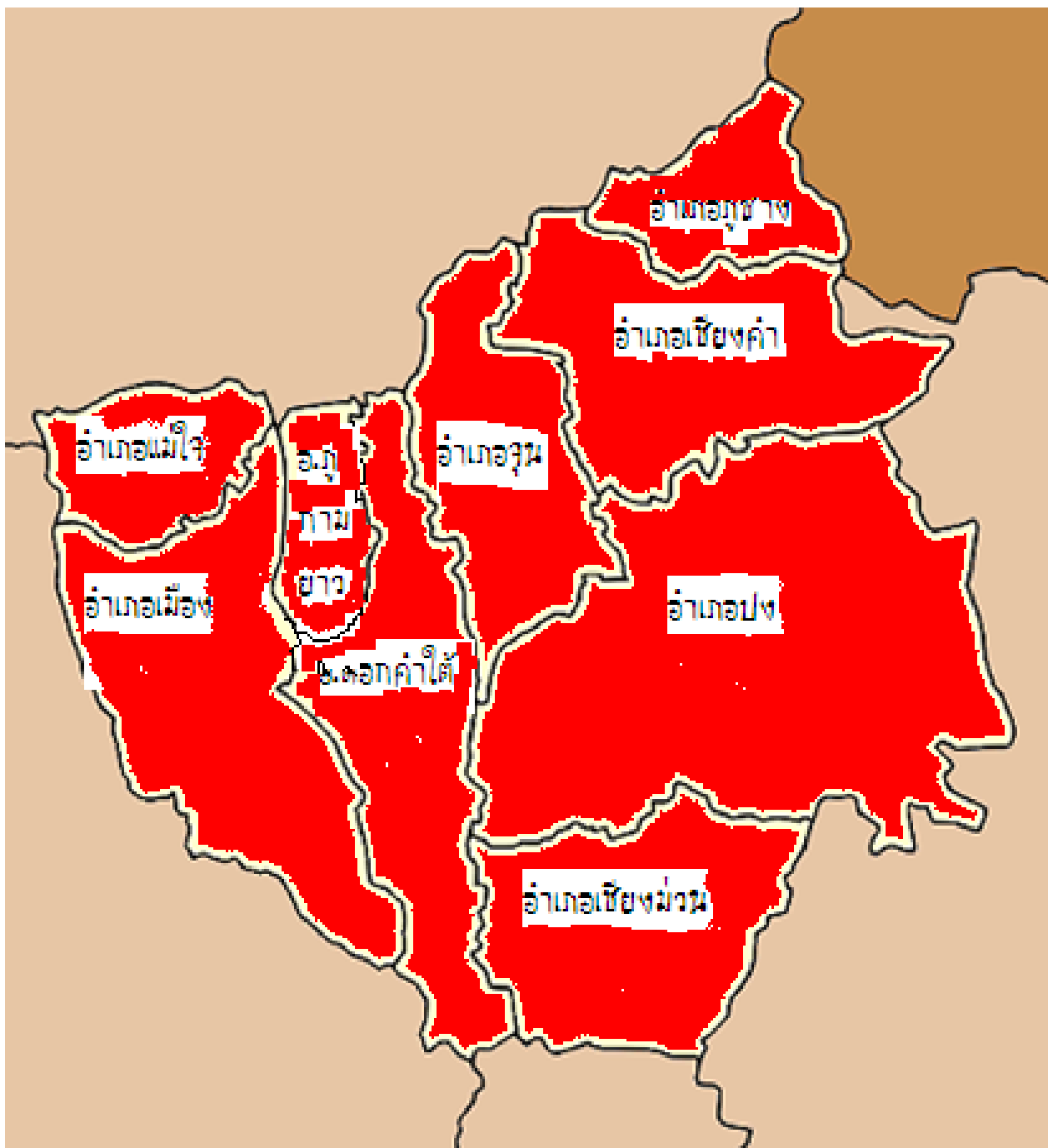
ประเทศไทยจะเข้าสู่เข้าสู่ฤดูหนาว ตั้งแต่วันที่ ๒๙ ตุลาคม พ.ศ.๒๕๖๕ เป็นต้นไป โดยอุณหภูมิต่ำสุดบริเวณประเทศไทยตอนบนจะลดลงต่ำกว่า ๒๓ องศาเซลเซียส ซึ่งอยู่ในเกณฑ์อากาศเย็นเกือบทั่วไปอย่างต่อเนื่อง และทิศทางลมที่พัดปกคลุมบริเวณประเทศไทยที่ระดับความสูง ๑๐๐ เมตร ถึงความสูง ๓,๕๐๐ เมตร เปลี่ยนเป็นลมตะวันออกเฉียงเหนือหรือลมตะวันออก ส่วนระดับบนที่ความสูงตั้งแต่ ๕,๐๐๐ เมตรขึ้นไป เปลี่ยนเป็นลมฝ่ายตะวันตก ประกอบกับปริมาณและการกระจายของฝนบริเวณประเทศไทยตอนบนลดลงอย่างต่อเนื่อง

อย่างไรก็ตามช่วงเริ่มต้นของฤดูหนาวในปี นี้ บริเวณประเทศไทยตอนบนจะมีฝนตกในบางช่วง ส่วนบริเวณภาคใต้จะมีฝนตกชุกหนาแน่นต่อไป

ประกาศ ณ วันที่ ๒๘ ตุลาคม พ.ศ.๒๕๖๕

(นางสาวชมภารี ชมภูรัตน์)
อธิบดีกรมอุตุนิยมวิทยา

แผนที่อำเภอที่ได้รับผลกระทบจากอากาศหนาว



สีแดงคือพื้นที่อำเภอที่ได้รับผลกระทบจากอากาศหนาวของจังหวัดพะเยา

บัญชีรายชื่อองค์การสาธารณกุศลจังหวัดพะเยา

ลำดับที่	ชื่อองค์การสาธารณกุศล	สถานที่ตั้ง	ความเชี่ยวชาญ	เบอร์โทรศัพท์		หมายเหตุ
				โทรสาร	มือถือ	
๑	หน่วยกู้ภัยกาวิระ	๒๒๑ ม.๑๐ ต.บ้านถ้ำ อ.ดอกคำใต้	ด้านกู้ภัย EMS	-	๐๘-๗๑๗๘-๒๐๗๘	
๒	หน่วยกู้ภัยวชิราภินันท์	๑๐๑ ม.๑๐ ต.ดอกคำใต้ อ.ดอกคำใต้	ด้านกู้ภัย EMS	-	๐๘-๑๐๒๕-๘๘๐๘	
๓	หน่วยกู้ภัยพะเยารวมใจ	๑๒๘/๓-๔ ถ.ประเทศอุดร ทิศ ต.เวียง อ.เมืองพะเยา	ด้านกู้ภัย EMS	-	๐๘-๑๓๖๖-๖๕๕๕	
๔	หน่วยกู้ภัยบรรเทาสาธารณภัยเชียงคำ	ศาลเจ้าอำเภอเชียงคำ อ.เชียงคำ	ด้านกู้ภัย EMS	-		
๕	หน่วยกู้ภัยอนาลโย	๔๖ ม.๒ ต.สันป่าม่วง อ.เมืองพะเยา	ด้านกู้ภัย EMS	-	๐๘-๑๐๒๑-๓๓๒๙	
๖	หน่วยกู้ภัยนรสิงห์	๑๗๙/๒ ต.ห้วยข้าวกำ อ. จุน	ด้านกู้ภัย EMS	-		
๗	หน่วยกู้ภัยภูกามยาว	อ.ภูกามยาว	ด้านกู้ภัย EMS	-	๐๘-๑๗๘๔-๓๗๕๖	
๘	หน่วยกู้ภัยกลางพิทักษ์ชีพ	อ.เมืองพะเยา	ด้านกู้ภัย EMS	-	๐๘-๑๕๙๔-๖๒๗๗	
๙	หน่วยกู้ภัยพุทธญาณร่วมกุศลสงเคราะห์พะเยา	อ.เมืองพะเยา	ด้านกู้ภัย EMS	-	๐๘-๑๗๘๔-๙๖๕๑	
๑๐	มูลนิธิพะเยาสงเคราะห์	อ.เมืองพะเยา	ด้านกู้ภัย EMS	-	๐๘-๕๔๔๑-๐๒๙๕	

เบอร์โทรสถานีวิทยุกระจายเสียงของจังหวัดพะเยา

ลำดับที่	หน่วยงาน	เบอร์โทรศัพท์
๑	สถานีวิทยุกระจายเสียงแห่งประเทศไทย จังหวัดพะเยา	๐๕๔-๘๘๗๑๔๕
๒	สถานีวิทยุกระจายเสียงตำรวจภูธรภาค ๕ จังหวัดพะเยา	๐๕๔-๔๒๘๕๒๑-๒
๓	สถานีวิทยุกระจายเสียง กองทัพอากาศที่ ๓ จังหวัดพะเยา	๐๕๔-๔๔๕๑๓๓
๔	สถานีวิทยุกระจายเสียง อสมท. จังหวัดพะเยา	๐๕๔-๔๘๔๓๓๒-๓

บัญชีโรงพยาบาลจังหวัดพะเยา

ลำดับที่	โรงพยาบาล , สถานที่ตั้ง	เบอร์โทรศัพท์
๑	สำนักงานสาธารณสุขจังหวัดพะเยา อ.เมือง จ.พะเยา	๐๕๔-๔๐๙๑๕๘-๙,๐๕๔-๔๐๙๑๐๔
๒	พะเยา อ.เมือง จ.พะเยา	๐๕๔-๔๐๙๓๐๐,๐๕๔-๔๐๙๓๓๓
๓	ค่ายขุนเจืองธรรมิกราช อ.เมือง จ.พะเยา	๐๕๔-๔๘๒๗๗๘
๔	เชียงใหม่ อ.เชียงคำ จ.พะเยา	๐๕๓-๗๑๗๖๔๙
๕	แม่ใจ อ.แม่ใจ จ.พะเยา	๐๕๓-๗๙๕๒๕๙
๖	ดอกคำใต้ อ.ดอกคำใต้ จ.พะเยา	๐๕๓-๖๖๐๘๓๑
๗	จุน อ.จุน จ.พะเยา	๐๕๓-๗๘๖๐๖๓
๘	ปง อ.ปง จ.พะเยา	๐๕๓-๗๘๑๓๔๒
๙	เชียงม่วน อ.เชียงม่วน.จ.พะเยา	๐๕๓-๗๒๑๓๔๕

**บัญชีรายชื่อบุคลากร ฝ่ายป้องกันและบรรเทาสาธารณภัย
สำนักปลัด องค์การบริหารส่วนจังหวัดพะเยา**

ลำดับที่	ชื่อ	ตำแหน่ง
๑	นางธนพรรณณ์ สุขตัว	หน.สป.อบจ.พะเยา
๒	นางสาวพิชญากร เทพสาย	หน.ฝ่ายป้องกันและบรรเทาสาธารณภัย
๓	นายอัศวิน แก้วใจวงศ์	นักจัดการงานทั่วไปชำนาญการ
๔	สอ.สังวาลย์ วงศ์वार	เจ้าพนักงานธุรการชำนาญงาน
๕	นางดวงกมล ตั้งตรัสสา	นักจัดการงานทั่วไปชำนาญการ
๖	นายบริพัตร ศรีบุญเรือง	เจ้าพนักงานธุรการปฏิบัติงาน
๗	นายอมรพันธุ์ กันทะชัย	ผู้ช่วยนักจัดการงานทั่วไป
๘	นายประยงค์ ทวานเสียง	พนักงานขับเครื่องจักรกลขนาดเบา
๙	นายสมพล พรหมสุรินทร์	พนักงานขับเครื่องจักรกลขนาดเบา
๑๐	นายมิ่งขวัญ แผ่นทอง	พนักงานขับเครื่องจักรกลขนาดกลาง
๑๑	นายทินกร ทองทิพย์	คนงานทั่วไป
๑๒	นายศิริชัย ธรรมสอน	คนงานทั่วไป
๑๓	นายศักดิ์ มาเม่น	คนงานทั่วไป
๑๔	นายวสันต์ ยาเจริญ	คนงานทั่วไป
๑๕	นายหัสตินทร์ คำมี	คนงานทั่วไป
๑๖	นายสุจินต์ อินตะปัญญา	คนงานทั่วไป
๑๗	นายพิภพ วุฒิศรี	คนงานทั่วไป
๑๘	นายจักรกฤษ พร้อมสุข	คนงานทั่วไป
๑๙	นายประสงค์ ขยันชาย	คนงานทั่วไป
๒๐	นายอดิศักดิ์ ชาวเชื้อ	คนงานทั่วไป
๒๑	นายศุภชัย ศรีชัย	คนงานทั่วไป
๒๒	นายรัฐพล อรุณทวีชัย	คนงานทั่วไป
๒๓	นายเหลือน โยธา	พนักงานเครื่องสูบน้ำ
๒๔	นายไพบูลย์ ธรรมจักร	พนักงานเครื่องสูบน้ำ
๒๕	ว่าที่ ร.ต.คมกฤษย์ เจนใจ	ผู้ช่วยนักจัดการงานทั่วไป

บัญชีเครื่องจักรกล องค์การบริหารส่วนจังหวัดพะเยา

ที่	รายการ	จำนวน	หมายเหตุ
๑	รถแม็คโคร	๔ คัน	
๒	รถเทเลอร์	๒ คัน	
๓	รถตัดหญ้าชุดหลัง (JCB)	๑ คัน	
๔	รถเกรดดิน	๒ คัน	
๕	รถแทรกเตอร์	๑ คัน	
๖	รถเครน (กระเช้า)	๑ คัน	
๗	รถบรรทุกน้ำขนาดความจุ ๑๒,๐๐๐ ลิตร	๒ คัน	
๘	รถบรรทุกน้ำขนาดความจุ ๖,๐๐๐ ลิตร	๑ คัน	
๙	รถบรรทุกเทท้าย	๓ คัน	
๑๐	รถบรรทุก ๖ ล้อ (ติดตั้งหลังคาโครงเหล็ก)	๑ คัน	
๑๑	เลื่อยโซยนต์ขนาดบาร์ ๑๒"	๕ เครื่อง	
๑๒	เลื่อยโซยนต์ขนาดบาร์ ๑๘"	๔ เครื่อง	
๑๓	เรือกู้ภัย	๒ ลำ	
๑๔	เรือไฟเบอร์กลาสขนาด ๑๗ ฟุต	๑ ลำ	
๑๕	เครื่องสูบน้ำ ขนาดท่อส่ง ๘"	๓ เครื่อง	
๑๕	เครื่องสูบน้ำ ขนาดท่อส่ง ๖"	๑ เครื่อง	

บันทึกข้อมูลการแจกจ่ายเครื่องกันหนาว
ประจำเดือนธันวาคม ๒๕๖๔ จังหวัดพะเยา

ที่	อำเภอ	ประเภทเครื่องกันหนาวที่ได้รับ (จำนวนชิ้น)			หน่วยงานที่ให้ความช่วยเหลือ					
		ผ้าห่ม นวม	ผ้าห่ม ไหมพรม	เสื้อกัน หนาว	ปก.	จังหวัด	อปท.	กาชาด	มูลนิธิราช ประชาฯ	อื่นๆ
๑	ปง	๘๐๐							/	
๒	ภูกามยาว	๔๐๐							/	
๓	ดอกคำใต้	๔๐๐							/	
๔	จุน	๔๐๐							/	

(ที่มา : สำนักงานป้องกันและบรรเทาสาธารณภัยจังหวัดพะเยา)

บันทึกข้อมูลการแจกจ่ายเครื่องกันหนาว
ประจำเดือนมกราคม ๒๕๖๕ จังหวัดพะเยา

ที่	อำเภอ	ประเภทเครื่องกันหนาวที่ได้รับ (จำนวนชิ้น)			หน่วยงานที่ให้ความช่วยเหลือ					
		ผ้าห่ม นวม	ผ้าห่ม ไหมพรม	เสื้อกัน หนาว	ปก.	จังหวัด	อปท.	กาชาด	มูลนิธิราช ประชาฯ	อื่นๆ
๑	จุน		๕๐	๕๐		/			/	
๒	แม่ใจ		๙๐	๕๐		/			/	
๓	เมืองพะเยา		๕๐			/			/	
									/	

(ที่มา : สำนักงานป้องกันและบรรเทาสาธารณภัยจังหวัดพะเยา)