



แผนปฏิบัติการป้องกันและบรรเทาแก้ไขปัญหาสาธารณสุขภัย
ด้านภัยหนาวองค์การบริหารส่วนจังหวัดพะเยา
ประจำปีงบประมาณ พ.ศ.๒๕๖๕



ฝ่ายป้องกันและบรรเทาสาธารณสุขภัย สำนักปลัด

คำนำ

ด้วยในช่วงตั้งแต่ประมาณกลางเดือนตุลาคมถึงเดือนกุมภาพันธ์ ของทุกๆปี จะมีลมมรสุมตะวันออกเฉียงเหนือหรือลมหนาวจากประเทศจีน พัดปกคลุมประเทศไทยตอนบน เป็นระยะๆ ทำให้ภาคเหนือและภาคตะวันออกเฉียงเหนือจะมีอากาศหนาวเย็น ทำให้ราษฎรได้รับความเดือดร้อนเป็นจำนวนมาก โดยเฉพาะพื้นที่จังหวัดพะเยา มีลักษณะภูมิประเทศโดยทั่วไป ล้อมรอบไปด้วยเทือกเขา ทั้งด้านตะวันออก ด้านตะวันตก ด้านใต้ และตอนกลางของจังหวัด ซึ่งเทือกเขาเหล่านี้จะทอดตัวเป็นแนวยาวจากเหนือลงใต้ จะมีอากาศหนาวถึงหนาวจัด ซึ่งจะทำให้สภาวะภัยหนาว ผู้สูงอายุ เด็กเล็ก ผู้ด้อยโอกาสและประชาชนในเขตพื้นที่ ได้รับผลกระทบดังกล่าว

หลายหน่วยงานได้มีการดำเนินโครงการเพื่อป้องกันบรรเทาความเดือดร้อน และลดผลกระทบจากภาวะอากาศหนาวตลอดจนให้ความช่วยเหลือผู้ประสบภัยอย่างต่อเนื่อง รวมทั้งพืชผลทางการ เกษตร สัตว์เลี้ยง ได้รับผลกระทบ ได้รับความเสียหาย และเพื่อให้เป็นไปพระราชบัญญัติป้องกันและบรรเทาสาธารณภัย พ.ศ. ๒๕๕๐ และแผนการป้องกันและบรรเทาสาธารณภัยแห่งชาติพ.ศ. ๒๕๕๘ เพื่อใช้เป็นกรอบกำหนดทิศทางในการปฏิบัติงานด้านการป้องกันและบรรเทาสาธารณภัยให้เป็นไปในทิศทางเดียวกัน และบูรณาการปฏิบัติงานร่วมกัน ได้อย่างมีประสิทธิภาพ

องค์การบริหารส่วนจังหวัดพะเยา จึงจัดทำแผนปฏิบัติการป้องกันและบรรเทาภัยจากอากาศหนาว ประจำปีงบประมาณ พ.ศ. ๒๕๖๕ ขึ้น เพื่อใช้เป็นแนวทางในการปฏิบัติงานเกี่ยวกับการป้องกันและแก้ไขปัญหาภัยหนาว ให้เป็นไปอย่างมีระบบ คล่องตัว รวดเร็ว และนำแผนไปสู่การปฏิบัติได้ทันทีที่เกิดภัย สามารถลดผลกระทบที่อาจเกิดขึ้นได้อย่างมีประสิทธิภาพ



(นายอัครา พรหมเผ่า)

นายกองค์การบริหารส่วนจังหวัดพะเยา

สารบัญ

● อ้างอิง,สถานการณ์,วัตถุประสงค์, นิยามศัพท์	๑
● ขั้นตอนการปฏิบัติ	๒
● ก่อนเกิดภัย	๒
● การรับมือ	๒
● การฟื้นฟู	๒
● ภาคผนวก	
-โครงสร้างศูนย์อำนวยการฯ องค์การบริหารส่วนจังหวัดพะเยา	๔
-แผนผังการประสานการปฏิบัติขณะเกิดสาธารณภัย	๕
-ผังโครงสร้างการติดต่อสื่อสารของหน่วยงานในพื้นที่	๖
-ประกาศกรมอุตุนิยมวิทยา	๗
-แผนที่อำเภอที่ได้รับผลกระทบจากอากาศหนาว	๘
-บัญชีรายชื่อองค์การสาธารณกุศล	๙
-หมายเลขโทรศัพท์สถานีวิทย์,บัญชีโรงพยาบาล	๑๐
-บัญชีเครื่องจักรกลองค์การบริหารส่วนจังหวัดพะเยา	๑๑
-ระบบสื่อสารในภาวะฉุกเฉินองค์การบริหารส่วนจังหวัดพะเยา	๑๑
-บัญชีรายชื่อ ฝ่ายป้องกันและบรรเทาสาธารณภัย	๑๒

แผนปฏิบัติการป้องกันและบรรเทาภัยจากอากาศหนาว องค์การบริหารส่วนจังหวัดพะเยา ประจำปีงบประมาณ พ.ศ.๒๕๖๕

อ้างอิง

๑. พระราชบัญญัติป้องกันและบรรเทาสาธารณภัย พ.ศ. ๒๕๕๐
๒. พระราชบัญญัติกำหนดแผนและขั้นตอนการกระจายอำนาจให้แก่องค์กรปกครองส่วนท้องถิ่น พ.ศ.๒๕๔๒
๓. แผนการป้องกันและบรรเทาสาธารณภัยจังหวัดพะเยา พ.ศ. ๒๕๕๘ (ฉบับปรับปรุง ประจำปีงบประมาณ พ.ศ.๒๕๖๓)
๔. ระเบียบกระทรวงการคลังว่าด้วยเงินอุดหนุนราชการเพื่อช่วยเหลือผู้ประสบภัยพิบัติกรณีฉุกเฉิน พ.ศ. ๒๕๖๒ และหลักเกณฑ์ วิธีการ และเงื่อนไขที่เกี่ยวข้อง
๕. ระเบียบกระทรวงมหาดไทยว่าด้วยค่าใช้จ่ายเพื่อช่วยเหลือประชาชนตามอำนาจหน้าที่ขององค์กรปกครองส่วนท้องถิ่น พ.ศ.๒๕๖๐ และ ฉบับที่ ๒ พ.ศ.๒๕๖๑

๑.สถานการณ์

ภัยจากอากาศหนาวเป็นปรากฏการณ์ธรรมชาติ มักเกิดทั่วไปในประเทศไทยช่วงระหว่างเดือนพฤศจิกายนถึงเดือนกุมภาพันธ์ของทุกปี เนื่องจากลมมรสุมตะวันออกเฉียงเหนือเริ่มปกคลุม และนำความหนาวเย็นมาสู่ประเทศไทย และเป็นช่วงเปลี่ยนจากฤดูฝนเป็นฤดูหนาวส่งผลให้อากาศแปรปรวน อาจเริ่มมีอากาศเย็นหรือยังมีฝนฟ้าคะนองในพื้นที่ภาคเหนือและภาคตะวันออกเฉียงเหนือ ประกอบกับความกดอากาศสูงกำลังแรงจากประเทศสาธารณรัฐประชาชนจีน แผ่อิทธิพลลงมาปกคลุมพื้นที่ของประเทศไทย ทำให้พื้นที่ดังกล่าวมีสภาพอากาศหนาวจัด ส่งผลให้ประชาชนได้รับความเดือดร้อนในชีวิตและความเป็นอยู่

สำหรับจังหวัดพะเยามีพื้นที่ประกอบด้วยเทือกเขาสูงจำนวนมากจึงประสบกับภาวะอากาศหนาวเย็นจัดเป็นประจำทุกปี โดยเฉพาะอย่างยิ่งประชาชนที่อาศัยอยู่ตามภูเขาหรือที่ราบสูง ส่งผลให้ประชาชนได้รับความเดือดร้อนในความเป็นอยู่ ขาดแคลนเครื่องนุ่งห่มกันหนาวเป็นจำนวนมาก กรณีอากาศหนาวจัดมีอุณหภูมิต่ำกว่า ๑๕ องศาเซลเซียส และกรณีอากาศหนาวจัดผิดปกติมีอุณหภูมิต่ำกว่า ๘ องศาเซลเซียส และมีช่วงเวลาอากาศหนาวเย็นติดต่อกันเกิน ๓ วัน

๒.วัตถุประสงค์

๒.๑ เพื่อเป็นแนวทางในการเตรียมการป้องกันและประสานการปฏิบัติงานระหว่างหน่วยงานต่าง ๆ ที่เกี่ยวข้อง ทั้งหน่วยปฏิบัติหลักและหน่วยสนับสนุนการปฏิบัติ เพื่อให้สามารถดำเนินการป้องกันและแก้ไขปัญหาภัยหนาวได้อย่างรวดเร็วและมีประสิทธิภาพ

๒.๒ เพื่อให้การดำเนินการช่วยเหลือผู้ประสบภัยเป็นไปอย่างมีประสิทธิภาพ และสามารถฟื้นฟูพื้นที่ประสบภัยให้กลับสู่สภาวะปกติโดยเร็ว

๒.๓ เพื่อกำหนดหน้าที่ ความรับผิดชอบของหน่วยงานที่เกี่ยวข้องและองค์กรเครือข่ายทุกภาคส่วนในการป้องกันและบรรเทาสถานการณ์ฉุกเฉินจากอากาศหนาวให้ชัดเจน บูรณาการ และมีประสิทธิภาพ

๓. นิยามศัพท์

ภัยหนาว หมายถึง ภัยที่เกิดจากสภาพอากาศที่มีความหนาวจัด อุณหภูมิต่ำกว่า ๑๕ องศาเซลเซียส กรณีอากาศหนาวจัดผิดปกติมีอุณหภูมิต่ำกว่า ๘ องศาเซลเซียส และลดลงต่อเนื่องจนประชาชนได้รับผลกระทบอย่างรุนแรงและกว้างขวาง มักเกิดขึ้นระหว่างเดือนพฤศจิกายนถึงเดือนกุมภาพันธ์ ซึ่งเป็นช่วงที่ความกดอากาศสูงจากประเทศสาธารณรัฐประชาชนจีนแผ่ลงมาปกคลุมประเทศไทย

๔. ขั้นตอนการปฏิบัติ

กองอำนวยการป้องกันและบรรเทาสาธารณภัยองค์การบริหารส่วนจังหวัดพะเยา และหน่วยงานที่เกี่ยวข้อง เตรียมพร้อมรับสถานการณ์ภัยจากอากาศหนาว ดังนี้

๔.๑ ก่อนเกิดภัย ประกอบด้วย

(๑) การป้องกันและลดผลกระทบ(Prevention) มีแนวทาง ดังนี้

(๑.๑) การประเมินความเสี่ยงภัยอากาศหนาว โดยการประเมินภัยและความล่อแหลมเพื่อประเมินโอกาสหรือความเป็นไปได้ที่จะเกิดภัยจากอากาศหนาว และผลกระทบที่อาจเป็นอันตรายต่อสาธารณสุข ทรัพย์สินและสิ่งแวดล้อม เพื่อกำหนดมาตรการที่เหมาะสมในการป้องกันและลดผลกระทบจากภัยอากาศหนาว

(๑.๒) ตรวจสอบและปรับปรุงข้อมูลพื้นที่เสี่ยงภัย และจัดทำแผนที่พื้นที่เสี่ยงภัยจากอากาศหนาว โดยการประสานข้อมูลของหน่วยงานป้องกันและบรรเทาสาธารณภัยจังหวัดพะเยา

(๑.๓) จัดทำฐานข้อมูลกำลังเจ้าหน้าที่ เครื่องกันหนาว และวัสดุอุปกรณ์ที่จำเป็น เพื่อเตรียมพร้อมใช้งานได้ทันทีเมื่อเกิดภาวะฉุกเฉิน

(๑.๔) พัฒนาระบบเครือข่ายฐานข้อมูลสารสนเทศด้านภัยจากอากาศหนาว ให้มีความเชื่อมโยงระหว่างหน่วยงาน

(๑.๕) พัฒนาระบบพยากรณ์ และเฝ้าระวังโดยการจัดเจ้าหน้าที่ติดตามสภาพอากาศและแจ้งเตือนให้เตรียมการป้องกันจากภัยจากอากาศหนาวสำหรับภาวะวิเคราะห์ความเสี่ยง

(๑.๖) เสริมสร้างความรู้ และความตระหนัก แก่ประชาชน นักเรียน นักศึกษา และเยาวชน เกี่ยวกับการป้องกันและปฏิบัติตนอย่างถูกต้องและปลอดภัยจากภัยอากาศหนาวผ่านทางสื่อโซเซียลมีเดีย

(๒) การเตรียมความพร้อม(Preparedness) มีแนวทาง ดังนี้

(๒.๑) จัดตั้งและฝึกอบรมเจ้าหน้าที่เพื่อช่วยเหลืองานเจ้าหน้าที่

(๒.๒) จัดทำแผนปฏิบัติการป้องกันและบรรเทาภัยจากอากาศหนาวแบบบูรณาการในทุกระดับ ทั้งอำเภอและองค์กรปกครองส่วนท้องถิ่น ให้สอดคล้องกับแผนการป้องกันและบรรเทาสาธารณภัยจังหวัดและแผนอื่น ๆ

(๒.๓) เตรียมความพร้อมและสำรองวัสดุอุปกรณ์ที่จำเป็นเพื่อให้ความช่วยเหลือผู้ประสบภัยได้ทันทีเมื่อเกิดภัย

๔.๒ การรับมือ (Response)

การบริหารจัดการในภาวะฉุกเฉิน มีแนวทางดังนี้

(๑) เมื่อได้รับข้อมูลการเกิดภัยจากอากาศหนาว ให้จัดตั้งศูนย์อำนวยการเฉพาะกิจป้องกันและบรรเทาภัยจากอากาศหนาวตามระดับความรุนแรง พร้อมทั้งจัดเจ้าหน้าที่รับผิดชอบประจำศูนย์ฯหน่วยงานที่รับผิดชอบ

(๒) ประชาสัมพันธ์แจ้งให้ประชาชนผู้ได้รับผลกระทบทราบเหตุการณ์ที่เกิดขึ้นเพื่อป้องกันตนเองได้ถูกต้อง หน่วยงานที่รับผิดชอบ

(๓) กรณีจำเป็นต้องรับบริจาคความช่วยเหลือด้านต่างๆ จากสาธารณชน ให้ศูนย์อำนวยการเฉพาะกิจฯ จัดตั้งศูนย์รับบริจาคและประสานหน่วยงานที่เกี่ยวข้องในการกำหนดสถานที่เก็บรักษาสิ่งของและเงินบริจาค รวมทั้งวิธีการแจกจ่ายเพื่อให้เกิดเอกภาพ และเป็นประโยชน์แก่ผู้ประสบภัยอย่างเสมอภาค และทันเหตุการณ์

๔.๓ การฟื้นฟู (Recovery)

การจัดการหลังเกิดภัย มีแนวทางดังนี้

(๑) การเผชิญเหตุการณ์ฉุกเฉิน ให้ความสำคัญกับการรักษาชีวิตเป็นหลัก โดยเน้นในการให้ความช่วยเหลือ ตลอดจนบรรเทาทุกข์และการแจกจ่ายสิ่งของยังชีพผู้ประสบภัย

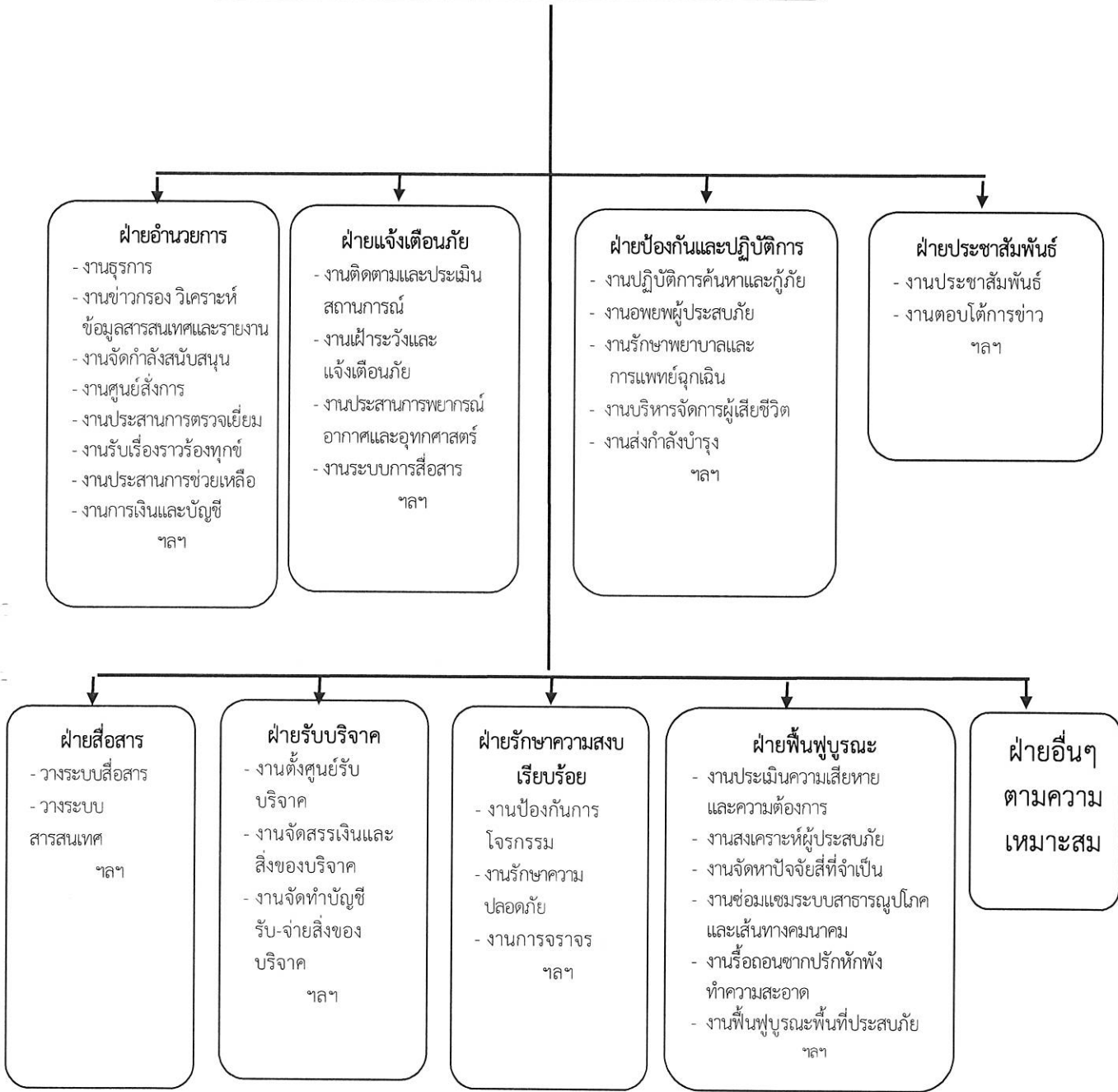
(๒) ประชุมฝ่ายต่างๆที่เกี่ยวข้อง ดำเนินการฟื้นฟูความเสียหายเบื้องต้นโดยใช้งบประมาณขององค์กรปกครองส่วนท้องถิ่นในพื้นที่ก่อน

(๓) จัดทำบัญชีรายชื่อผู้ประสบภัยและทรัพย์สินที่เสียหายไว้เป็นหลักฐาน ในการรับการสงเคราะห์และ

ฟื้นฟู

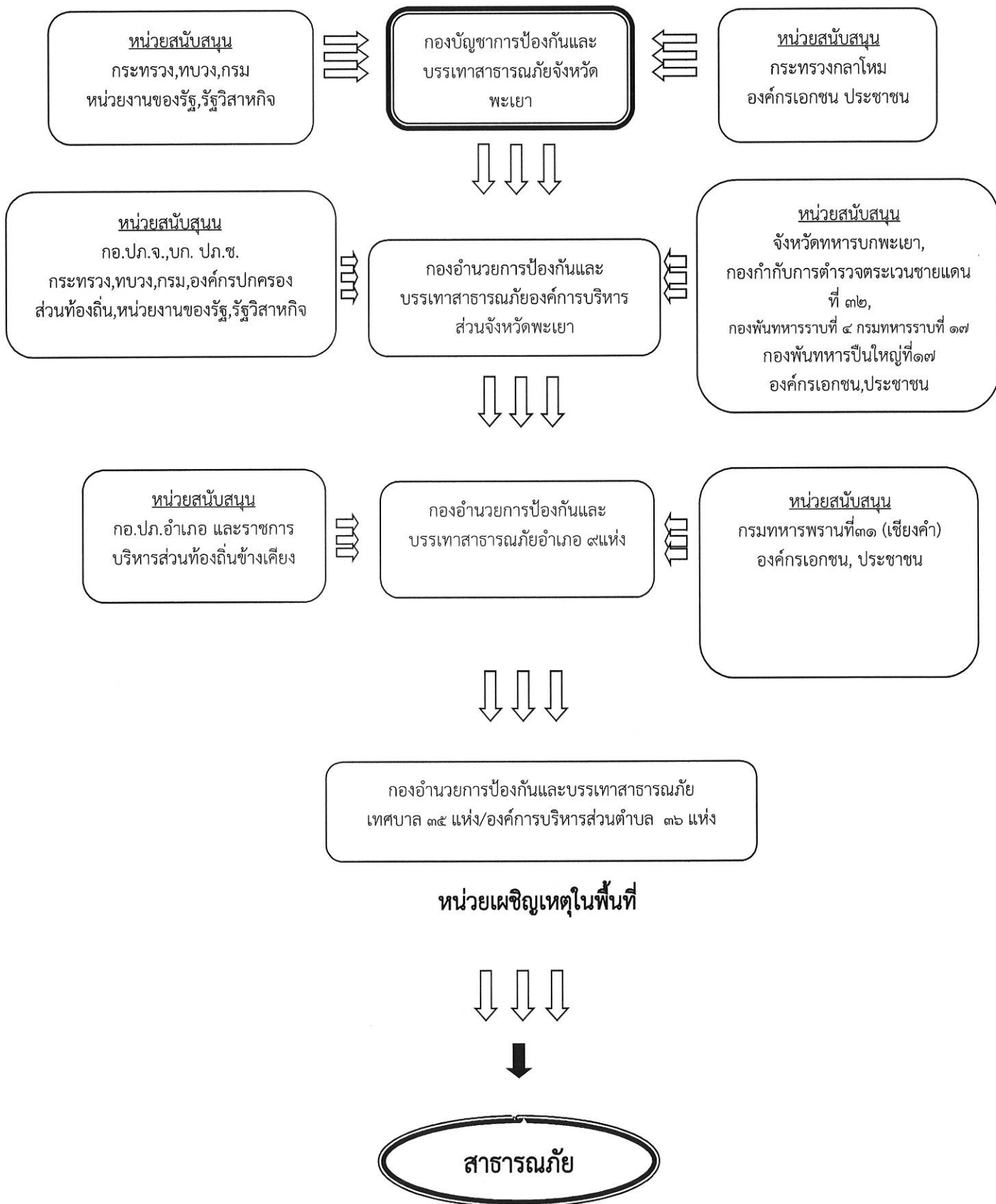
ภาคผนวก

**ศูนย์อำนวยการฯ อากาศนาวองค์การบริหาร
ส่วนจังหวัดจังหวัดพะเยา**

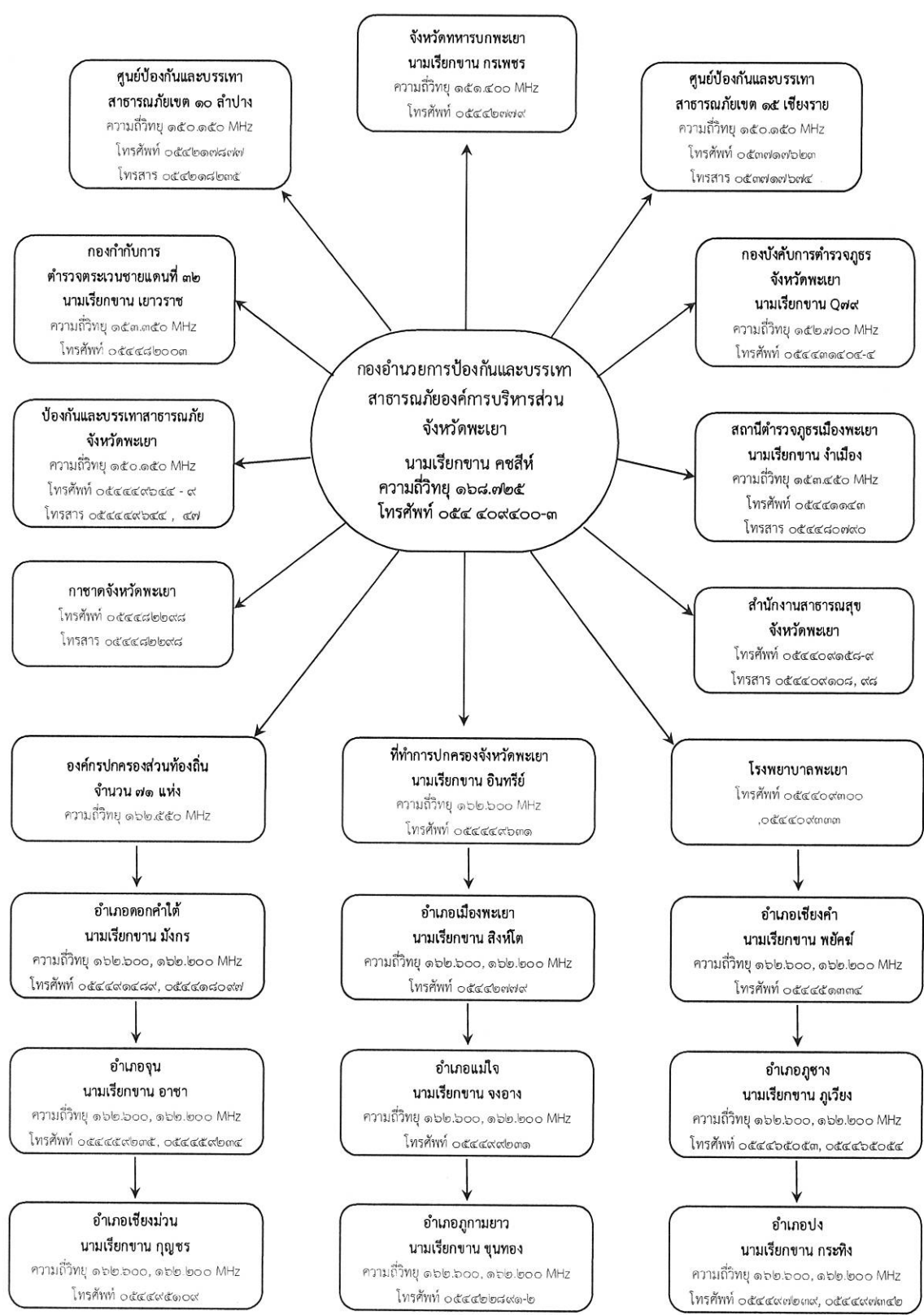


โครงสร้างศูนย์อำนวยการเฉพาะกิจป้องกันและบรรเทาภัยจากอากาศนาวองค์การบริหารส่วนจังหวัดพะเยาจังหวัดพะเยา

แผนผังการประสานการปฏิบัติขณะเกิดสาธารณภัย



ผังโครงสร้างการติดต่อสื่อสารของหน่วยงานในพื้นที่





ประกาศกรมอุตุฯ
เรื่อง การเริ่มต้นฤดูหนาวของประเทศไทย พ.ศ.๒๕๖๔

ประเทศไทยจะเริ่มเข้าสู่ฤดูหนาว ตั้งแต่วันที่ ๒ พฤศจิกายน ๒๕๖๔ โดยลมที่พัดปกคลุมบริเวณประเทศไทยที่ระดับความสูง ๑๐๐ เมตร ถึงความสูง ๓,๕๐๐ เมตร ได้เปลี่ยนเป็นลมตะวันออกเฉียงเหนือหรือลมตะวันออกเฉียงใต้ ส่วนลมระดับบนที่ความสูงตั้งแต่ ๕,๐๐๐ เมตรขึ้นไป ได้เปลี่ยนเป็นลมฝ่ายตะวันตกอย่างต่อเนื่อง ประกอบกับอุณหภูมิต่ำสุดในช่วงเช้าบริเวณประเทศไทยตอนบนลดลงอยู่ในเกณฑ์อากาศเย็นเกือบทั่วไป

อย่างไรก็ตามในช่วงเริ่มต้นของฤดูหนาวในปีนี้ ลักษณะอากาศบริเวณประเทศไทยตอนบนยังคงแปรปรวน โดยจะมีฝนตกในบางช่วงแต่ปริมาณไม่มากนัก ส่วนบริเวณภาคใต้ยังคงมีฝนตกชุกหนาแน่นต่อไป

ประกาศ ณ วันที่ ๒๔ ตุลาคม พ.ศ.๒๕๖๔

(นายรัฐพล นิษฐา)

อธิบดีกรมอุตุฯ

บัญชีรายชื่อองค์การสาธารณกุศลจังหวัดพะเยา

ลำดับที่	ชื่อองค์การสาธารณกุศล	สถานที่ตั้ง	ความเชี่ยวชาญ	เบอร์โทรศัพท์		หมายเหตุ
				โทรสาร	มือถือ	
๑	หน่วยกู้ภัยกาวิระ	๒๒๑ ม.๑๐ ต.บ้านถ้ำ อ.ดอกคำใต้	ด้านกู้ภัย EMS	-	๐๘-๗๑๗๘-๒๐๗๘	
๒	หน่วยกู้ภัยวชิราภินันท์	๑๐๑ ม.๑๐ ต.ดอกคำใต้ อ.ดอกคำใต้	ด้านกู้ภัย EMS	-	๐๘-๑๐๒๕-๘๙๐๙	
๓	หน่วยกู้ภัยพะเยารวมใจ	๑๒๘/๓-๔ ถ.ประเทศอุดร ทิศ ต.เวียง อ.เมืองพะเยา	ด้านกู้ภัย EMS	-	๐๘-๑๓๖๖-๖๕๕๕	
๔	หน่วยกู้ภัยบรรเทา สาธารณภัยเชียงคำ	ศาลเจ้าอำเภอเชียงคำ อ.เชียงคำ	ด้านกู้ภัย EMS	-		
๕	หน่วยกู้ภัยอนาลโย	๔๖ ม.๒ ต.สันป่าม่วง อ.เมืองพะเยา	ด้านกู้ภัย EMS	-	๐๘-๑๐๒๑-๓๙๒๙	
๖	หน่วยกู้ภัยนรสิงห์	๑๗๙/๒ ต.ห้วยข้าวกล้า อ. จุน	ด้านกู้ภัย EMS	-		
๗	หน่วยกู้ภัยภูกามยาว	อ.ภูกามยาว	ด้านกู้ภัย EMS	-	๐๘-๑๗๘๔-๓๗๕๖	
๘	หน่วยกู้ภัยกลางพิทักษ์ ชีพ	อ.เมืองพะเยา	ด้านกู้ภัย EMS	-	๐๘-๑๕๙๔-๖๒๗๗	
๙	หน่วยกู้ภัยพุทธญาณ ร่วมกุศลสงเคราะห์ พะเยา	อ.เมืองพะเยา	ด้านกู้ภัย EMS	-	๐๘-๑๗๘๔-๙๖๕๑	
๑๐	มูลนิธิพะเยาสงเคราะห์	อ.เมืองพะเยา	ด้านกู้ภัย EMS	-	๐๘-๕๔๔๑-๐๒๙๕	

เบอร์โทรสถานีวิทยุกระจายเสียงของจังหวัดพะเยา

ลำดับที่	หน่วยงาน	เบอร์โทรศัพท์
๑	สถานีวิทยุกระจายเสียงแห่งประเทศไทย จังหวัดพะเยา	๐๕๔-๘๘๗๑๔๕
๒	สถานีวิทยุกระจายเสียงตำรวจภูธรภาค ๕ จังหวัดพะเยา	๐๕๔-๔๒๘๕๒๑-๒
๓	สถานีวิทยุกระจายเสียง กองทัพอากาศที่ ๓ จังหวัดพะเยา	๐๕๔-๔๔๕๑๓๓
๔	สถานีวิทยุกระจายเสียง อสมท. จังหวัดพะเยา	๐๕๔-๔๘๔๓๓๒-๓

บัญชีโรงพยาบาลจังหวัดพะเยา

ลำดับที่	โรงพยาบาล , สถานที่ตั้ง	เบอร์โทรศัพท์
๑	สำนักงานสาธารณสุขจังหวัดพะเยา อ.เมือง จ.พะเยา	๐๕๔-๔๐๙๑๕๘-๙,๐๕๔-๔๐๙๑๐๔
๒	พะเยา อ.เมือง จ.พะเยา	๐๕๔-๔๐๙๓๐๐,๐๕๔-๔๐๙๓๓๓
๓	ค่ายขุนเจ็องธรรมิกราช อ.เมือง จ.พะเยา	๐๕๔-๔๘๒๗๗๘
๔	เชียงคำ อ.เชียงคำ จ.พะเยา	๐๕๓-๗๑๗๖๔๙
๕	แม่ใจ อ.แม่ใจ จ.พะเยา	๐๕๓-๗๙๕๒๕๙
๖	ดอกคำใต้ อ.ดอกคำใต้ จ.พะเยา	๐๕๓-๖๖๐๘๓๑
๗	จุน อ.จุน จ.พะเยา	๐๕๓-๗๘๖๐๖๓
๘	ปง อ.ปง จ.พะเยา	๐๕๓-๗๘๑๓๔๒
๙	เชียงม่วน อ.เชียงม่วน.จ.พะเยา	๐๕๓-๗๒๑๓๔๕

บัญชีเครื่องจักรกล องค์การบริหารส่วนจังหวัดพะเยา

ลำดับที่	รายการ	จำนวน
๑	รถแม็คโคร	๔ คัน
๒	รถเทเลอร์	๒ คัน
๓	รถตัดหญ้าชุดหลัง (JCB)	๑ คัน
๔	รถเกรดดิน	๔ คัน
๕	รถเครน (กระเช้า)	๑ คัน
๖	รถบรรทุกน้ำ	๓ คัน
๗	รถบรรทุกเทท้าย	๔ คัน
๘	เลื่อยโซ่ยนต์	๒ เครื่อง
๙	เรือกู้ภัย	๒ ลำ
๑๐	เรือกำจัดวัชพืชผักตบชวา	๑ ลำ
๑๑	เครื่องสูบน้ำ	๔ เครื่อง
๑๒	รถแทรกเตอร์	๑ คัน

ระบบสื่อสารในภาวะฉุกเฉิน องค์การบริหารส่วนจังหวัดพะเยา

โทรศัพท์	054-409400-3 ต่อ 31	
วิทยุสื่อสาร	คลื่นย่านความถี่หลัก	๑๘๖.๗๒๕ นามเรียกขาน คชสีห์
	คลื่นย่านความถี่รอง	๑๖๗.๖๕๐ นามเรียกขาน คชสีห์

บัญชีรายชื่อ ฝ่ายป้องกันและบรรเทาสาธารณภัย

ลำดับที่	ชื่อ	ตำแหน่ง
๑	นางธนพรรณ สุขตัว	หน.สป.อบจ.พะเยา
๒	นายยงยุทธ ทองคำเกิด	หน.ฝ่ายป้องกันและบรรเทาสาธารณภัย
๓	สอ.สังวาลย์ วงศ์วาร	เจ้าพนักงานธุรการชำนาญงาน
๔	นางดวงกมล ตั้งตรัสสา	นักจัดการงานทั่วไปชำนาญการ
๕	นายบริพัตร ศรีบุญเรือง	เจ้าพนักงานธุรการปฏิบัติงาน
๖	นายอมรพันธุ์ กันทะชัย	ผู้ช่วยนักจัดการงานทั่วไป
๗	นายประยงค์ ทวานเสียง	พนักงานขับเครื่องจักรกลขนาดเบา
๘	นายสมพล พรหมสุรินทร์	พนักงานขับเครื่องจักรกลขนาดเบา
๙	นายมีงขวัญ แผ่นทอง	พนักงานขับเครื่องจักรกลขนาดกลาง
๑๐	นายทินกร ทองทิพย์	คนงานทั่วไป
๑๑	นายศิริชัย ธรรมสอน	คนงานทั่วไป
๑๒	นายศักดิ์ดา มาเม่น	คนงานทั่วไป
๑๓	นายวสันต์ ยาเจริญ	คนงานทั่วไป
๑๔	นายหัสตินทร์ คำมี	คนงานทั่วไป
๑๕	นายสุจินต์ อินตะปัญญา	คนงานทั่วไป
๑๖	นายพิภพ วุฒิศรี	คนงานทั่วไป
๑๗	นายจักรกฤษ พร้อมสุข	คนงานทั่วไป
๑๘	นายประสงค์ ขยันชาย	คนงานทั่วไป
๑๙	นายอดิศักดิ์ ชาวเชื้อ	คนงานทั่วไป
๒๐	นายศุภชัย ศรีชัย	คนงานทั่วไป
๒๑	นายรัฐพล อรุณทวีชัย	คนงานทั่วไป
๒๒	นายเหลือน โยธา	พนักงานเครื่องสูบน้ำ
๒๓	นายไพบูลย์ ธรรมจักร	พนักงานเครื่องสูบน้ำ