



แผนปฏิบัติการป้องกันและบรรเทาสาธารณภัย องค์การบริหารส่วนจังหวัดพะเยา ประจำปีงบประมาณ พ.ศ. ๒๕๖๖



คำนำ

แผนปฏิบัติการป้องกันและบรรเทาสาธารณภัย องค์การบริหารส่วนจังหวัดพะเยา ประจำปีงบประมาณ พ.ศ. ๒๕๖๖ กำหนดแนวทางการบริหารจัดการจัดการสาธารณภัยโดยมุ่งเน้นการลดความเสี่ยงจากสาธารณภัย เนื่องจากความแปรปรวนของภูมิอากาศโลก ส่งผลกระทบมาถึงประเทศไทย และจังหวัดพะเยา มีความเชื่อมโยงของทรัพยากรธรรมชาติประกอบกับการเปลี่ยนแปลงโครงสร้างสังคมไทยจากสังคมชนบทไปสู่สังคมเมืองทำให้ประชาชนมีโอกาสอาศัยอยู่ในพื้นที่เสี่ยงภัยเพิ่มขึ้นส่งผลให้ความเสียหายจากสาธารณภัยรุนแรงมากขึ้น ทั้งภัยจากธรรมชาติ เช่น อุทกภัย วาตภัย ภัยแล้ง ภัยหนาว และภัยจากการกระทำของมนุษย์ เช่น อัคคีภัย อุบัติภัย เป็นต้น

การบริหารจัดการสาธารณภัยในช่วงที่ผ่านมา ยังมีปัจจัยที่เป็นจุดอ่อนหลายประการที่จำเป็นต้องยกระดับ และพัฒนาให้สู่สากลรวมทั้งเป็นการบูรณาการ การประสานความร่วมมือในทุกมิติจากทุกหน่วยงานภายใต้ระบบปฏิบัติการ และการประสานงานที่มีเอกภาพ โดยมุ่งเน้นไปยังการลดความเสี่ยงจากสาธารณภัยเพื่อให้เกิดความสูญเสียชีวิตและทรัพย์สินทั้งของประชาชนและของรัฐให้น้อยที่สุด

แผนปฏิบัติการป้องกันและบรรเทาสาธารณภัย องค์การบริหารส่วนจังหวัดพะเยา ประจำปีงบประมาณ พ.ศ. ๒๕๖๖ ได้จัดทำขึ้นเพื่อเป็นแนวทางในการบริหารจัดการงานป้องกันและบรรเทาสาธารณภัยของจังหวัดพะเยา และใช้ในการจัดการความเสี่ยงในระดับพื้นที่ได้อย่างมีประสิทธิภาพบรรลุเป้าหมายครอบคลุมทุกมิติ ให้ทุกหน่วยงานสามารถร่วมบูรณาการในการแก้ไขปัญหาสาธารณภัย ตั้งแต่ก่อนเกิดภัย ระหว่างเกิดภัย และหลังเกิดภัยได้อย่าง มีประสิทธิภาพ และสัมฤทธิ์ผลสูงสุด

(นายอัครา พรหมเผ่า)

นายกองค์การบริหารส่วนจังหวัดพะเยา

สารบัญ

	หน้า
บทที่ ๑	
สภาพทั่วไปของจังหวัด	๑
ทรัพยากรธรรมชาติ	๖
บทที่ ๒	
สถิติการเกิดสาธารณภัยในจังหวัด	๑๐
สถานการณ์แนวโน้มการเกิดความเสี่ยงจากสาธารณภัยที่เกิดขึ้นในพื้นที่	๑๒
ปฏิทินสาธารณภัยจังหวัดพะเยาในรอบระยะเวลา ๑๒ เดือน	๑๔
การจัดระดับความเสี่ยงและคำจำกัดความ	๑๕
บทที่ ๓	
การเตรียมความพร้อม	๑๖
การจัดการในภาวะฉุกเฉิน	๑๗
การบัญชาการเหตุการณ์	๑๗
การฟื้นฟู	๑๘
การช่วยเหลือ เยียวยา และสงเคราะห์ผู้ประสบภัย	๑๙
ศักยภาพในการป้องกันและบรรเทาสาธารณภัย	๑๙
ภาคผนวก	
- แผนที่พื้นที่เสี่ยงน้ำท่วมในจังหวัดพะเยา	๒๐
- แผนที่พื้นที่เสี่ยงภัยแล้งในจังหวัดพะเยา	๒๐
- บัญชีสถานที่สำคัญในเขต จ.พะเยา	๒๑
- พื้นที่ปลอดภัยกรณีการเกิด แผ่นดินไหว ในเขตองค์กรปกครองส่วนท้องถิ่น	๒๒
- แบบรายงานเหตุด่วนสาธารณภัย	๒๓
- โครงสร้างศูนย์อำนวยการเฉพาะกิจป้องกันและบรรเทาภัยองค์การบริหารส่วนจังหวัดพะเยา ๒๔	
- แผนผังการประสานการปฏิบัติขณะเกิดสาธารณภัย	๒๕
- บัญชีรายชื่อองค์การสาธารณกุศลจังหวัดพะเยา	๒๖
- เบอร์โทรสถานีวิทยุกระจายเสียงของจังหวัดพะเยา	๒๗
- บัญชีโรงพยาบาลจังหวัดพะเยา	๒๗
- บัญชีรายชื่อบุคลากร ฝ่ายป้องกันและบรรเทาสาธารณภัย	๒๘
- บัญชีเครื่องจักรกล องค์การบริหารส่วนจังหวัดพะเยา	๒๙

บทที่ ๑

สถานการณ์สาธารณสุขของจังหวัด

๑. สภาพทั่วไปของจังหวัด

๑.๑ ลักษณะทางภูมิศาสตร์

จังหวัดพะเยา เป็นจังหวัดชายแดนตั้งอยู่ทางภาคเหนือตอนบนของประเทศไทย อยู่ระหว่างเส้นรุ้งที่ ๑๘ องศา ๔๔ ลิปดา เหนือ ถึง ๑๙ องศา ๔๔ ลิปดา เหนือ และเส้นแวงที่ ๙๙ องศา ๔๐ ลิปดา ตะวันออก ถึง ๑๐๐ องศา ๔๐ ลิปดา ตะวันออก อยู่ห่างจากกรุงเทพมหานคร คิดตามระยะทางหลวงแผ่นดินหมายเลข ๑ (ถนนพหลโยธิน) ประมาณ ๗๓๕ กิโลเมตร

พื้นที่ จังหวัดพะเยา มีเนื้อที่รวมประมาณ ๖,๓๓๕.๐๖ ตารางกิโลเมตร หรือประมาณ ๓,๙๕๙,๔๑๒.๕ ไร่ มีขนาดพื้นที่ใหญ่เป็นลำดับที่ ๑๕ ของภาคเหนือ โดยมีพื้นที่คิดเป็นร้อยละ ๔ ของภาคเหนือและคิดเป็นร้อยละ ๑.๒ ของประเทศ

อาณาเขต ติดต่อกับจังหวัดใกล้เคียงได้แก่

- ทิศเหนือ ติดต่อกับอำเภอพาน อำเภอป่าแดด และอำเภอเทิง จังหวัดเชียงราย
- ทิศใต้ ติดต่อกับอำเภองาว จังหวัดลำปาง และอำเภอสอง จังหวัดแพร่
- ทิศตะวันออก ติดต่อกับอำเภอสองแคว อำเภอท่าวังผา อำเภอเมืองน่าน อำเภอบ้านหลวง จังหวัดน่าน
- ทิศตะวันตก ติดต่อกับอำเภองาว อำเภอวังเหนือ จังหวัดลำปาง

แผนที่จังหวัดพะเยา



๑.๒ การคมนาคม

การคมนาคมขนส่ง มีทางหลวงหลายสายสำคัญ คือ ทางหลวงแผ่นดินหมายเลข ๑ ๑๐๒๑ ๑๑๒๐ และ ๑๐๙๓ สำหรับการเดินทางโดยรถไฟ เครื่องบิน ยังไม่สามารถเดินทางถึงจังหวัดพะเยาได้โดยตรงใช้สถานีรถไฟลำปางและเชียงใหม่ ส่วนการเดินทางทางอากาศ ต้องใช้ท่าอากาศยานจังหวัดเชียงราย

การคมนาคมติดต่อระหว่างจังหวัดพะเยากับจังหวัดอื่นๆ หรือจังหวัดใกล้เคียง ติดต่อได้สะดวกที่สุดคือทางรถยนต์ ซึ่งเป็นเส้นทางคมนาคมสายหลักและสำคัญทางเศรษฐกิจ เส้นทางที่สำคัญของจังหวัดพะเยา ได้แก่

๑) ทางหลวงแผ่นดินหมายเลข ๑ (ถนนพหลโยธิน) เป็นถนนหลวงแผ่นดินสายประธานของภาค โดยเริ่มต้นจากกรุงเทพมหานครไปสิ้นสุดที่จังหวัดเชียงราย

๒) ทางหลวงหมายเลข ๑๐๒๑ เป็นทางหลวงจังหวัดที่แยกจากทางหลวงแผ่นดินหมายเลข ๑ บริเวณบ้านแม่ต๋ำ อำเภอเมืองพะเยา ผ่านอำเภอดอกคำใต้ อำเภอจุน อำเภอเชียงคำ อำเภอภูซาง จนไปถึง อำเภอเทิง จังหวัดเชียงราย

๓) เส้นทางคมนาคมติดต่อจังหวัดกรุงเทพมหานคร

- ถนนสายพะเยา-แพร่-อุตรดิตถ์-พิษณุโลก-นครสวรรค์-กรุงเทพฯ ระยะทาง ๗๑๒ กิโลเมตร
- ถนนสายพะเยา-ลำปาง-ตาก กำแพงเพชร-นครสวรรค์-กรุงเทพฯ ระยะทาง ๗๕๑ กิโลเมตร

๔) เส้นทางติดต่อระหว่างอำเภอเมืองพะเยา กับอำเภอต่างๆ

-พะเยา-แม่ใจ	๒๔	กิโลเมตร
-พะเยา-อำเภอดอกคำใต้	๑๕	กิโลเมตร
-พะเยา-อำเภอจุน	๔๘	กิโลเมตร
-พะเยา-อำเภอเชียงคำ	๗๖	กิโลเมตร
-พะเยา-อำเภอเชียงม่วน	๑๑๗	กิโลเมตร
-พะเยา-อำเภอปง	๗๙	กิโลเมตร
-พะเยา-อำเภอภูพานยาว	๑๘	กิโลเมตร
-พะเยา-อำเภอภูซาง	๙๑	กิโลเมตร

๕) เส้นทางคมนาคมติดต่อจังหวัดใกล้เคียง

-พะเยา-ลำปาง	๑๓๗	กิโลเมตร
-พะเยา-เชียงราย	๙๔	กิโลเมตร
-พะเยา-เชียงใหม่	๑๕๕	กิโลเมตร
-พะเยา-แพร่	๑๓๘	กิโลเมตร

๑.๓ สภาพภูมิประเทศ

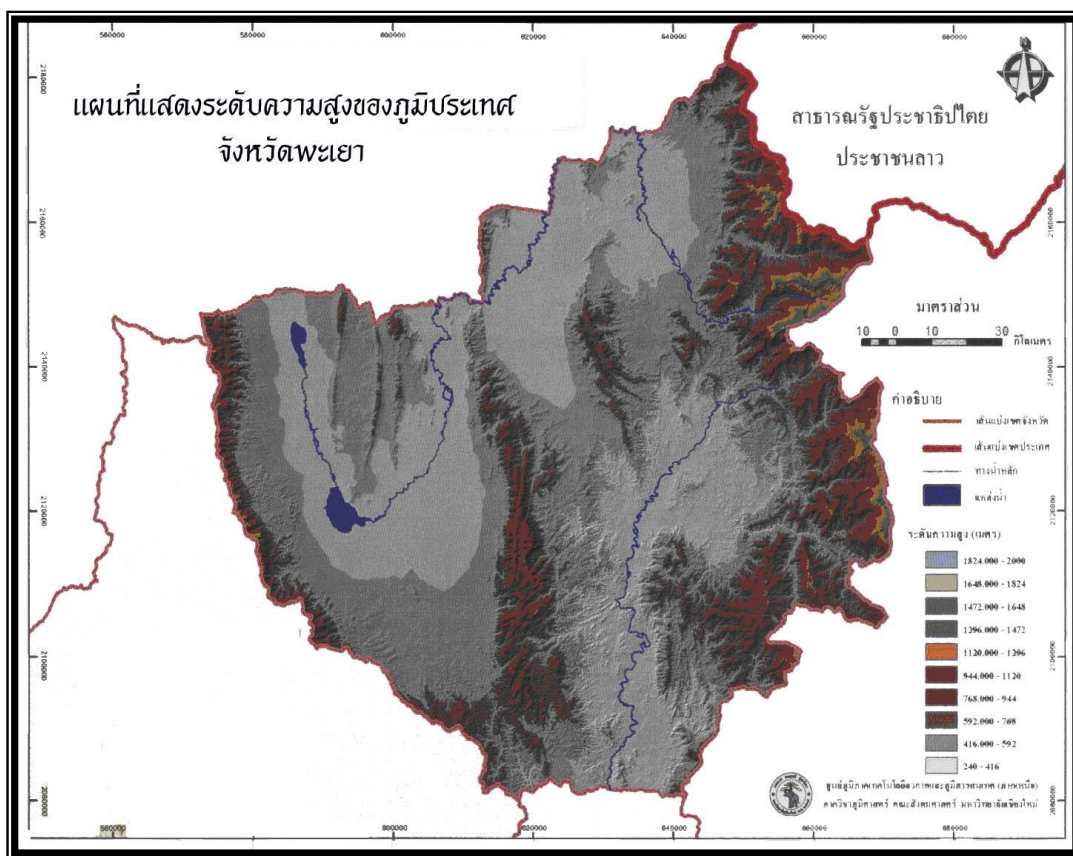
ลักษณะภูมิประเทศโดยทั่วไปล้อมรอบไปด้วยเทือกเขา ทั้งด้านตะวันออก ด้านตะวันตก ด้านใต้ และตอนกลางของจังหวัด เทือกเขาเหล่านี้จะทอดตัวเป็นแนวยาวจากเหนือลงใต้ มีที่ราบเหมาะแก่การเพาะปลูกอยู่สองข้างเทือกเขาและระหว่างลำน้ำ มีเนื้อที่ภูเขาสูงและสูงมากที่สุด ประมาณร้อยละ ๔๗ ของพื้นที่จังหวัด มีพื้นที่เนินเขาผสมที่ราบ ประมาณร้อยละ ๓๕ และมีที่ราบลุ่มน้อยที่สุด ประมาณร้อยละ ๑๘ เท่านั้น

ระดับความสูงของพื้นที่จังหวัดพะเยา มีความสูงระหว่าง ๓๐๐ - ๑,๕๕๐ เมตร จากระดับน้ำทะเลปานกลาง โดยมีเทือกเขาสูงอยู่ทางทิศตะวันตก ทิศตะวันออกเฉียงเหนือ และทิศตะวันออกเฉียงใต้ บริเวณอำเภอเชียงคำ อำเภอปง อำเภอเชียงม่วน ทิศตะวันตกของอำเภอเมืองพะเยา และอำเภอ แม่ใจ เทือกเขาเหล่านี้ทอดตัวในแนวเหนือ - ใต้ ขนานไปกับที่สูงตอนกลางที่ค่อย ๆ เทลาดลงสู่ที่ราบบริเวณ อำเภอจุน อำเภอแม่ใจ อำเภอดอกคำใต้ และอำเภอเมืองพะเยา โดยมีเส้นชั้นระดับความสูง ไต่ระดับ ตั้งแต่ ๓๐๐ - ๕๐๐ เมตรเหนือระดับน้ำทะเลปานกลางสำหรับบริเวณที่ราบลุ่มและที่ลุ่ม ระดับตั้งแต่ ๕๐๐ - ๑,๐๐๐ เมตร เหนือระดับน้ำทะเลปานกลางสำหรับที่ลาดเชิงเขา และระดับตั้งแต่ ๑,๐๐๐ - ๑,๕๕๐ เมตร เหนือระดับน้ำทะเลปานกลางสำหรับที่ราบสูงและภูเขา

ในพื้นที่ของจังหวัดพะเยานี้มีบริเวณที่ราบสูงเป็นพื้นที่ที่สำคัญ ได้แก่ บริเวณที่ราบสูงตอนกลางของจังหวัดพะเยา ในเขตอำเภอดอกคำใต้ อำเภอจุน อำเภอปง ที่ประกอบไปด้วยเทือกเขาหลายเทือกเขาอันเป็นแหล่งกำเนิดของต้นน้ำลำธารหลายสาย เทือกเขาที่สำคัญ ได้แก่ ดอยภูลังกา ซึ่งมีระดับความสูง ๑,๐๙๘ เมตรจากระดับน้ำทะเลปานกลาง และดอยสันปันน้ำในเขตอำเภอปงซึ่งเป็นแหล่งต้นน้ำของแม่น้ำยม

นอกจากนี้ หากแบ่งภูมิภาคประเทศตามลักษณะของกลุ่มน้ำจะพบได้ว่าจังหวัดพะเยา มีพื้นที่อยู่ทั้งในเขตลุ่มน้ำโขง และลุ่มน้ำเจ้าพระยา ส่วนที่อยู่ในลุ่มน้ำโขง คือ พื้นที่อำเภอแม่ใจ อำเภอเมืองพะเยา อำเภอดอกคำใต้ อำเภอจุน อำเภอปง (บางส่วน) และอำเภอเชียงคำ ส่วนที่อยู่ในเขตลุ่มแม่น้ำเจ้าพระยา คือ อำเภอปง (บางส่วน) และอำเภอเชียงม่วนซึ่งเป็นแหล่งต้นน้ำของแม่น้ำยม

เทือกเขาที่สำคัญของจังหวัดพะเยา ได้แก่ เทือกเขาดอยภูลังกา ดอยสันปันน้ำ ดอยแม่สูก ดอยขุนแม่ฝาด ดอยขุนแม่ต้า และดอยขุนแม่ต้อม แม่น้ำสำคัญที่ไหลผ่านจังหวัดพะเยามี ๓ สาย คือ แม่น้ำอิง แม่น้ำลาว และแม่น้ำยม



๑.๔ สภาพภูมิอากาศ

สภาพภูมิอากาศของจังหวัดพะเยา หากจำแนกตามระบบของ Koppin แล้วถือว่าเป็นภูมิอากาศแบบ Tropical Wet Day กล่าวคือ ในฤดูหนาวจะหนาวจัด และในฤดูร้อนจะร้อนจัด ทำให้ฤดูกาลของจังหวัดพะเยา แบ่งออกเป็น ๓ ฤดูกาล ได้ชัดเจน ทั้งนี้ สามารถสรุปสภาพภูมิอากาศของจังหวัดพะเยา ได้ดังนี้

ฤดูกาลจังหวัดพะเยาแบ่งได้เป็น ๓ ฤดูกาล คือ

๑.ฤดูร้อน อยู่ระหว่าง เดือนมีนาคมถึงเดือนพฤษภาคม อากาศร้อนจัดในเดือนพฤษภาคม อุณหภูมิสูงสุด วัดได้ ๓๙.๕ องศาเซลเซียส

๒.ฤดูฝน อยู่ระหว่าง เดือนพฤษภาคมถึงเดือนตุลาคม ฝนตกหนาแน่นในเดือนสิงหาคม ฝนตกตลอดปี ประมาณ ๘๑๑.๙มิลลิเมตร มีวันฝนตก ๘๖ วัน

๓.ฤดูหนาว อยู่ระหว่างเดือนพฤศจิกายน ถึงเดือนกุมภาพันธ์ อากาศหนาวเริ่มในเดือนพฤศจิกายน ถึง เดือนมกราคม และอุณหภูมิต่ำสุด วัดได้ ๑๐.๘ องศาเซลเซียส ในเดือนธันวาคม

๑.๕ เขตการปกครอง

จังหวัดพะเยา แบ่งการปกครองออกเป็น ๙ อำเภอ คือ เมืองพะเยา แม่ใจ เชียงคำ ดอกคำใต้ ปง จุน เชียงม่วน ภูซาง และภูกามยาว แบ่งเป็น ๖๘ ตำบล ๗๘๐ หมู่บ้าน ๓๙ ชุมชน (อยู่ในเขตเทศบาลเมืองพะเยา จำนวน ๑๓ ชุมชน และเทศบาลเมืองดอกคำใต้ ๒๖ ชุมชน) องค์กรปกครองส่วนท้องถิ่นในพื้นที่จังหวัดพะเยา ประกอบด้วย องค์การบริหารส่วนจังหวัด ๑ แห่ง เทศบาลเมือง ๒ แห่ง เทศบาลตำบล ๓๓ แห่ง และองค์การบริหารส่วนตำบล ๓๖ แห่ง

ตาราง ๑ แสดงเขตการปกครองของจังหวัดพะเยา

อำเภอ	พื้นที่ (ตร.กม.)	ตำบล	หมู่บ้าน	อบจ.	ทม.	ทต.	อบต.	ชุมชน	ห่างจาก จังหวัด (กม.)
เมืองพะเยา	๘๔๒.๐๘	๑๕	๑๗๒	๑	๑	๙	๔	๑๔	-
จุน	๕๗๑.๒๓	๗	๘๖	-	-	๕	๒	-	๔๗
เชียงคำ	๗๐๗.๓๕	๑๐	๑๓๕	-	-	๔	๗	-	๗๔
เชียงม่วน	๗๒๒.๘๖	๓	๓๔	-	-	๑	๒	-	๑๑๗
ดอกคำใต้	๘๒๓.๒๙	๑๒	๙๙	-	๑	๓	๗	๒๖	๑๗
ปง	๑,๗๘๓.๔๕	๗	๘๘	-	-	๓	๖	-	๗๔
แม่ใจ	๓๐๐.๗๖	๖	๖๖	-	-	๖	๑	-	๒๕
ภูซาง	๓๗๐.๒๐	๕	๕๙	-	-	๑	๔	-	๑๑๐
ภูกามยาว	๒๑๓.๘๓	๓	๔๑	-	-	๑	๓	-	๑๔
รวม	๖,๓๓๕.๐๕	๖๘	๗๘๐	๑	๒	๓๓	๓๖	๔๐	

ที่มา : ที่ทำการปกครองจังหวัดพะเยา, ธันวาคม ๒๕๖๔

๑.๖ จำนวนประชากร

จังหวัดพะเยา มีจำนวนครัวเรือน ๑๙๖,๓๙๙ ครัวเรือน มีจำนวนประชากรทั้งหมด ๔๖๕,๖๔๔ คน เป็นเพศชาย ๒๒๖,๖๒๙ คน เป็นเพศหญิง ๒๓๙,๐๑๕ คน ความหนาแน่นโดยเฉลี่ยประมาณ ๗๓.๕๐ คน/ตร.กม. โดยพื้นที่ที่มีประชากรมากที่สุด ได้แก่ อำเภอเมืองพะเยา รองลงมาคือ อำเภอเชียงคำ และอันดับสาม คือ อำเภอดอกคำใต้ ส่วนพื้นที่ที่มีประชากรน้อยที่สุด คือ อำเภอเชียงม่วน มีประชาชนอาศัยอยู่ตามบริเวณเทือกเขาสูง ได้แก่ มังเมียน ลัว ลีซอ ลีซุ และอื่น ๆ รวม ๖๐ หมู่บ้าน โดยกระจายอยู่ตามอำเภอต่างๆ เช่น เชียงคำ แม่ใจ เมืองพะเยา ดอกคำใต้ เชียงม่วน ปง ภูซาง

ตาราง ๒ แสดงจำนวนประชากร จำแนกรายอำเภอ ปี พ.ศ. ๒๕๖๕

ลำดับ	จำนวนประชากร	ชาย	หญิง	รวม
๑	แยกตามสัญชาติ			
	- สัญชาติไทย	๒๒๔,๗๘๙	๒๓๗,๒๙๒	๔๖๒,๐๘๑
	- ไม่ได้สัญชาติไทย	๑,๑๕๔	๑,๒๗๐	๒,๔๒๔
	รวม	๒๒๕,๙๔๓	๒๓๘,๕๖๒	๔๖๔,๕๐๕
๒	แยกตามลักษณะและสถานะบุคคล			
	- มีชื่อในทะเบียนบ้าน	๒๒๕,๙๔๓	๒๓๘,๕๖๒	๔๖๔,๕๐๕
	- ที่มีอยู่ในทะเบียนบ้านและไม่ได้สัญชาติไทย	๘๔๘	๙๗๕	๑,๘๒๓
	- ที่มีชื่อในทะเบียนบ้านกลาง	๖๙๔	๕๐๐	๑,๑๙๔
	- ที่อยู่ระหว่างการย้าย	๔๖	๓๗	๘๓

ที่มา : กรมการปกครอง, กุมภาพันธ์ ๒๕๖๕

ตาราง ๓ แสดงจำนวนประชากรและครัวเรือนแยกเป็นรายอำเภอ

อำเภอ	เพศชาย	เพศหญิง	รวม	จำนวนครัวเรือน
เมืองพะเยา	๕๖,๑๒๙	๖๐,๔๕๐	๑๑๖,๕๗๙	๕๖,๓๒๗
จุน	๒๓,๑๙๐	๒๕,๑๐๒	๔๘,๒๙๒	๒๐,๙๒๓
เชียงคำ	๓๔,๗๗๑	๓๕,๗๐๘	๗๐,๔๗๙	๒๙,๐๘๔
เชียงม่วน	๑๑,๗๑๓	๑๒,๐๔๗	๒๓,๗๖๐	๑๐,๑๐๕
ดอกคำใต้	๓๒,๗๑๐	๓๔,๙๗๑	๖๗,๖๘๑	๒๖,๙๒๙
ปง	๒๕,๖๕๘	๒๕,๙๘๕	๕๑,๖๔๓	๑๗,๘๔๔
แม่ใจ	๑๕๙๕๐	๑๖,๙๓๔	๓๒,๘๘๔	๑๔,๗๑๓
ภูซาง	๑๕,๘๘๙	๑๖,๔๒๑	๓๒,๓๑๐	๑๓,๐๒๔
ภูพานยาว	๙,๙๓๓	๑๐,๙๔๔	๒๐,๘๗๗	๘,๖๔๔
รวม	๒๒๕,๙๔๓	๒๓๘,๕๖๒	๑๔๖๔,๕๐๕	๑๙๗,๕๙๓

ที่มา : กรมการปกครอง (ข้อมูล ณ วันที่ ๓๑ ธันวาคม ๒๕๖๔)

๑.๗ ความพิการ

ความพิการแยกตามช่วงอายุ เพศ ตามความพิการ ๗ ประเภท ดังนี้

ตารางที่ ๔ แสดงข้อมูลคนพิการที่มีบัตรประจำตัวคนพิการ จำแนกประเภทความพิการ เพศ และอายุ

ประเภทความพิการ	ชาย	หญิง	รวม
๑. ทางการเห็น	๖๙๔	๗๓๕	๑,๔๒๙
๒. ทางการได้ยินหรือสื่อความหมาย	๒,๙๗๙	๒,๗๐๕	๕,๖๘๔
๓. ทางการเคลื่อนไหวหรือทางร่างกาย	๕,๔๐๐	๖,๘๗๙	๑๒,๒๗๙
๔. ทางจิตใจ	๘๙๗	๖๗๙	๑,๕๗๖
๕. ทางสติปัญญา	๑,๐๑๓	๘๙๐	๑,๙๐๓
๖. ทางการเรียนรู้	๒๔๗	๑๗๘	๔๒๕
๗. ออทิสติก	๑๓๒	๒๔	๑๕๖
รวม	๑๑,๓๖๒	๑๒,๐๙๐	๒๓,๔๕๒

ที่มา : สำนักงานพัฒนาสังคมและความมั่นคงของมนุษย์, ตุลาคม ๒๕๖๔

๑.๘ ลักษณะการประกอบอาชีพ

ประชาชนของจังหวัดพะเยาส่วนใหญ่ร้อยละ ๔๔.๒๓ ประกอบอาชีพ ด้านการเกษตรและการประมง รองลงมา ได้แก่ พนักงานบริการ/ร้านค้า/ตลาด ร้อยละ ๒๐.๓๓ และปฏิบัติงานด้านความสามารถทางฝีมือและธุรกิจการค้า ร้อยละ ๑๐.๕๐ ตามลำดับ ทั้งนี้ เนื่องจากสภาพภูมิศาสตร์ที่เหมาะสมกับการเพาะปลูกพืชและเลี้ยงสัตว์ พืชเศรษฐกิจที่สำคัญ ได้แก่ ข้าว ข้าวโพดเลี้ยงสัตว์ มันสำปะหลัง ถั่วเขียวฝวมมัน หอมแดง กระเทียม ขิง ถั่วลิสง มะม่วง มะนาว และลำไย

จากรายงานคณะกรรมการพัฒนาการเศรษฐกิจและสังคมแห่งชาติ พ.ศ. ๒๕๖๔ จังหวัดพะเยามีมูลค่าผลิตภัณฑ์จังหวัด (Gross Provincial Product : GPP) ตามราคาประจำปี ๓๗,๒๙๘ ล้านบาท มูลค่าผลิตภัณฑ์จังหวัดต่อหัว (GPP Per capita) ๙๗,๓๐๖ บาท จัดอันดับที่ ๔๗ ของประเทศ และเป็นอันดับที่ ๙ ของภาคเหนือ (ที่มา : สำนักงานสถิติจังหวัดพะเยา, มิถุนายน ๒๕๖๔)

๒. ทรัพยากรธรรมชาติ

๒.๑ ทรัพยากรน้ำ

แม่น้ำสายหลัก ได้แก่

๑) แม่น้ำยม มีต้นกำเนิดจากเทือกเขาภูหลวงในเขตอำเภอปาง จังหวัดพะเยา และอำเภอบ้านหลวงจังหวัดน่าน ไหลผ่านอำเภอเชียงม่วน ความยาวแม่น้ำช่วงนี้ ประมาณ ๖๐ กิโลเมตร ก่อนที่จะเข้าสู่จังหวัดแพร่ แล้วไหลผ่านจังหวัดสุโขทัย พิษณุโลก พิจิตร และบรรจบแม่น้ำที่จังหวัดนครสวรรค์

๒) แม่น้ำอิง มีต้นกำเนิดจากลำน้ำสาขาต่างๆ ที่อยู่ในเขตอุทยานแห่งชาติดอยหลวงและอุทยานแห่งชาติแม่ปืม รวมถึงหนองเล็งทราย ไหลลงมาทางทิศใต้ลงสู่กว๊านพะเยา วนขึ้นทางทิศตะวันออกเฉียงเหนือ ผ่านอำเภอเมืองพะเยา อำเภอภูกามยาว อำเภอจุน อำเภอเชียงคำ และไหลเข้าสู่จังหวัดเชียงราย อำเภอเทิง จนบรรจบแม่น้ำโขง ที่อำเภอเชียงของ รวมความยาวที่อยู่ในเขตจังหวัดพะเยาประมาณ ๑๖๐ กิโลเมตร

- แม่น้ำสายรอง ได้แก่

๑) น้ำจิม เป็นลำน้ำสาขาแม่น้ำยมตอนบนอยู่ในเขตอำเภอปาง ความยาวลำน้ำประมาณ ๒๐ กิโลเมตร

๒) น้ำควร เป็นสาขาแม่น้ำยมทางทิศตะวันออก ในเขตอำเภอเชียงม่วน ความยาวลำน้ำประมาณ ๒๕ กิโลเมตร

๓) น้ำปี้ เป็นสาขาแม่น้ำยมทางทิศตะวันออก ในเขตอำเภอเชียงม่วน ความยาวลำน้ำประมาณ ๑๕ กิโลเมตร

๔) น้ำร่องช้าง เป็นสาขาหนึ่งของแม่น้ำอิงตอนกลาง ไหลจากทิศใต้ขึ้นทิศเหนือไปลงแม่น้ำอิง ที่อำเภอเมืองพะเยา ความยาวประมาณ ๓๐ กิโลเมตร

๕) น้ำจุน เป็นสาขาหนึ่งของแม่น้ำอิงตอนกลาง ไหลจากทิศใต้ขึ้นทิศเหนือไปลงแม่น้ำอิง ที่อำเภอจุน

๖) แม่น้ำลาว เป็นสาขาของแม่น้ำอิง อยู่ในเขตอำเภอเชียงคำ

พื้นที่ลุ่มน้ำ

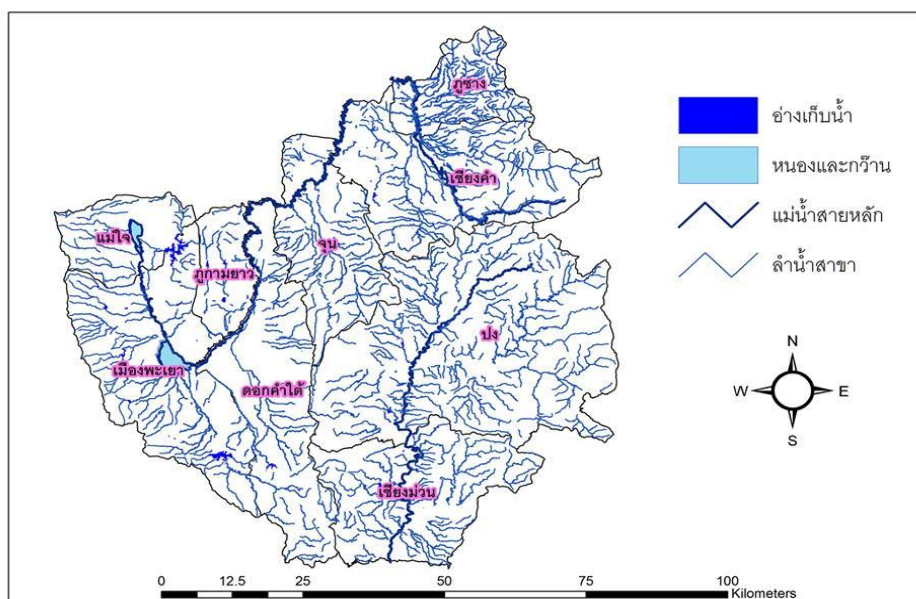
จังหวัดพะเยา มีพื้นที่ลุ่มน้ำสำคัญ ๒ ลุ่มน้ำ คือ พื้นที่ลุ่มน้ำรหัส ๐๒ ได้แก่ ลุ่มน้ำอิง ลุ่มน้ำโขง และพื้นที่ลุ่มน้ำรหัส ๐๘ ได้แก่ กลุ่มน้ำยม

๑. ลุ่มน้ำอิงและลุ่มน้ำโขง : มีพื้นที่ลุ่มน้ำรวมทั้งสิ้น ๓,๗๒๒.๐๗ ตารางกิโลเมตร

๒. ลุ่มน้ำยม : มีพื้นที่ลุ่มน้ำรวมทั้งสิ้น ๑,๔๔๐.๔๘ ตารางกิโลเมตร

- แหล่งน้ำผิวดิน

จังหวัดพะเยา แบ่งออกเป็น ๒ ประเภทใหญ่ คือ แหล่งน้ำผิวดินตามธรรมชาติ และ แหล่งน้ำชลประทาน



แหล่งน้ำผิวดินตามธรรมชาติ

แหล่งน้ำผิวดินตามธรรมชาติ ที่สำคัญ ได้แก่

๑. กว๊านพะเยา

กว๊านพะเยาเป็นแหล่งน้ำธรรมชาติที่สำคัญที่สุดของจังหวัดพะเยา ทั้งเป็นแหล่งประมงน้ำจืดที่สำคัญที่สุดของภาคเหนือตอนบน และเป็นสถานที่ท่องเที่ยวของจังหวัดพะเยา มีเนื้อที่ประมาณ ๑๒,๘๓๑ ไร่ หรือ ประมาณ ๒๐.๕๓ ตารางกิโลเมตรเกิดจากน้ำที่ไหลมาจากห้วยต่างๆ ทางเทือกเขาตะวันตกของจังหวัด ได้แก่ ดอยขุนแม่ต๋า ดอยกองหิน ดอยขุนสูก ดอยขุนแม่ฝาดและดอยหลวง และลำน้ำต่างๆในเขตอำเภอแม่ใจ ลำน้ำต่างๆ ที่ไหลลงสู่กว๊านพะเยา แบ่งออกได้เป็น ๑๐ ลุ่มน้ำเล็ก ได้แก่ ลุ่มน้ำห้วยแม่ปืม ลุ่มน้ำห้วยแม่เยียน ลุ่มน้ำห้วยแม่ต๋ม ลุ่มน้ำห้วยแม่ต๋า ลุ่มน้ำห้วยแม่ต๋อม ลุ่มน้ำห้วยแม่ต๋น ลุ่มน้ำห้วยแม่เนาเรือ ลุ่มน้ำห้วยแม่ใส ลุ่มน้ำห้วยแม่ต๋า ลุ่มน้ำห้วยแม่อิง

๒. หนองเล็งทราย

เป็นแหล่งประมงน้ำจืดที่สำคัญรองลงมาจากกว๊านพะเยา และใช้ประโยชน์ในการเพาะปลูก หนองเล็งทรายอยู่ในเขตอำเภอแม่ใจ มีเนื้อที่ประมาณ ๔,๐๐๐ ไร่

๓. แม่น้ำยม

เป็นแม่น้ำที่มีต้นกำเนิดอยู่ในป่าดงดิบสูงชันสลับซับซ้อน บนเทือกเขาผีปันน้ำและเทือกเขาแดนลาว ซึ่งอยู่ในเขตท้องที่อำเภอปางโหลผ่านอำเภอเชียงม่วนผ่านจังหวัดแพร่ สุโขทัย พิษณุโลกและพิจิตร ไปบรรจบกับแม่น้ำน่านที่ตำบลเกยไชย อำเภอชุมแสง จังหวัดนครสวรรค์ ก่อนแม่น้ำน่านจะไปรวมกับแม่น้ำปิง ที่ตำบลปากน้ำโพ อำเภอเมือง จังหวัดนครสวรรค์ เกิดเป็นแม่น้ำเจ้าพระยา แม่น้ำยมมีความยาว ๕๕๐ กิโลเมตร แม่น้ำนี้อยู่ในเขตลุ่มน้ำเจ้าพระยาในช่วงที่อยู่ในจังหวัดพะเยา มีลำน้ำสาขาที่สำคัญและมีประโยชน์ต่อการใช้ที่ดินและการพัฒนาแหล่งน้ำ คือ แม่น้ำควรว แม่น้ำจิม แม่น้ำลาว แม่น้ำปี้ ห้วยหลวง ห้วยผาวัว และห้วยแม่น้ำก้าลัง ลำน้ำสาขาเหล่านี้ส่วนใหญ่อยู่ในเขตอำเภอเชียงม่วนและอำเภอปาง

๔. แม่น้ำอิง

แม่น้ำอิงมีต้นกำเนิดมาจากเทือกเขาผีปันน้ำ หลังจากนั้นก็ไหลผ่านอำเภอแม่ใจ ผ่านกว๊านพะเยา ผ่าน อำเภอเมืองพะเยา อำเภอดอกคำใต้อำเภอภูพานยาว อำเภอจุน เข้าสู่จังหวัดเชียงรายทางอำเภอป่าแดด อำเภอเทิง อำเภอขุนตาล อำเภอพญาเม็งราย และไหลลงสู่แม่น้ำโขงที่ บ้านปากอิง ตำบลศรีดอนชัย อำเภอเชียงของจังหวัดเชียงรายมีความยาวประมาณ ๒๔๐ กิโลเมตร มีความยาวอยู่ในเขตจังหวัดพะเยา ๑๕๔ กิโลเมตร โดยแม่น้ำอิงไหลเป็นสาขาหนึ่งของแม่น้ำโขง มีลำน้ำสาขาที่สำคัญและมีประโยชน์ต่อการใช้ที่ดินและการพัฒนาแหล่งน้ำ คือ ลำน้ำจุน ลำน้ำแม่ต๋า ลำน้ำแม่ลาว และลำน้ำแวน เป็นต้น

๕. แม่น้ำลาว

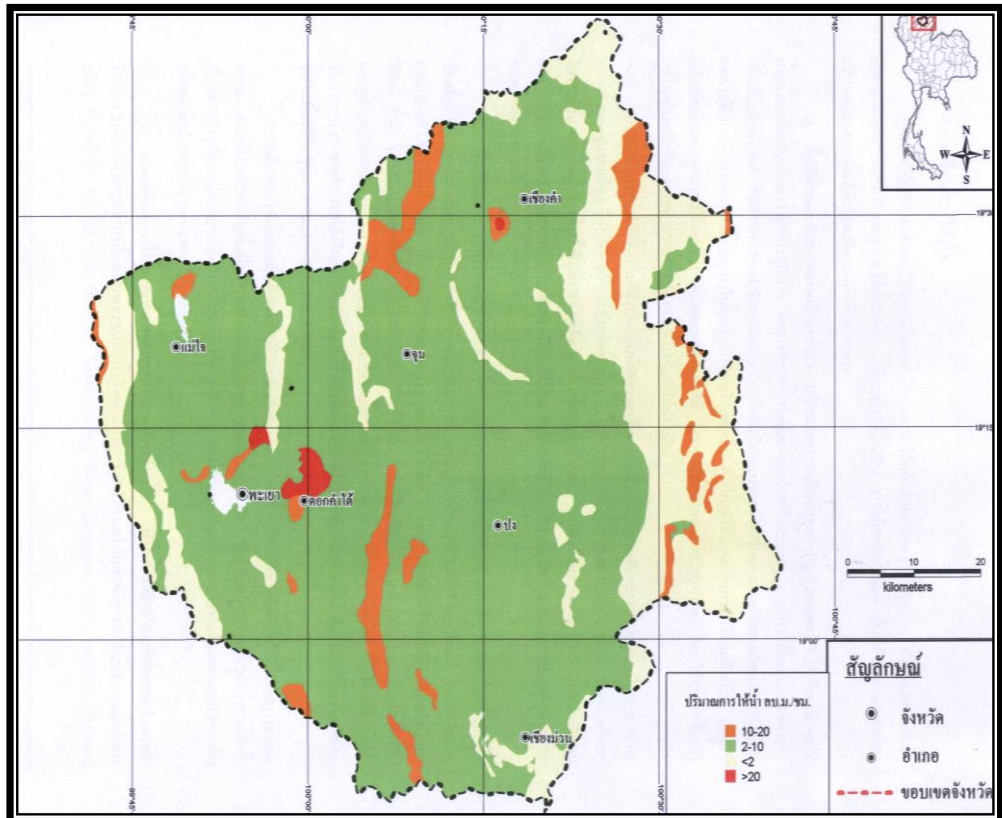
ต้นน้ำอยู่บริเวณดอยยอด ได้แก่ ห้วยน้ำลาว ในเขตอำเภอเชียงคำ แล้วไหลผ่าน อำเภอเชียงคำ ประมาณ ๔๐ กิโลเมตร จากนั้นไหลไปรวมกับแม่น้ำแวน จนเข้าเขต อำเภอเทิง จังหวัดเชียงราย แล้วจึงไปรวมกับแม่น้ำอิงที่อำเภอเทิง จังหวัดเชียงราย เช่นกัน



แหล่งน้ำใต้ดิน

แหล่งน้ำใต้ดินของจังหวัดพะเยา แบ่งออกเป็น ๓ ประเภท ดังนี้

๑. สภาพน้ำใต้ดินให้ปริมาณน้ำปานกลาง (๑๐๐-๒๐๐ แกลลอน/นาที่) มีคุณภาพต่ำ ครอบคลุมพื้นที่อำเภอเชียงคำ จุน เชียงม่วน และปง
๒. สภาพน้ำใต้ดินให้ปริมาณน้อย (๑๐-๑๐๐แกลลอน/นาที่) มีคุณภาพน้ำต่ำครอบคลุมพื้นที่อำเภอปง เชียงคำ ดอกคำใต้ และอำเภอเมืองพะเยา
๓. สภาพน้ำใต้ดินที่มีปริมาณน้อย (๑๐/๑๐๐ แกลลอน/นาที่) มีคุณภาพน้ำต่ำ ครอบคลุมพื้นที่อำเภอ เชียงม่วน ปง จุน และอำเภอเมืองพะเยา



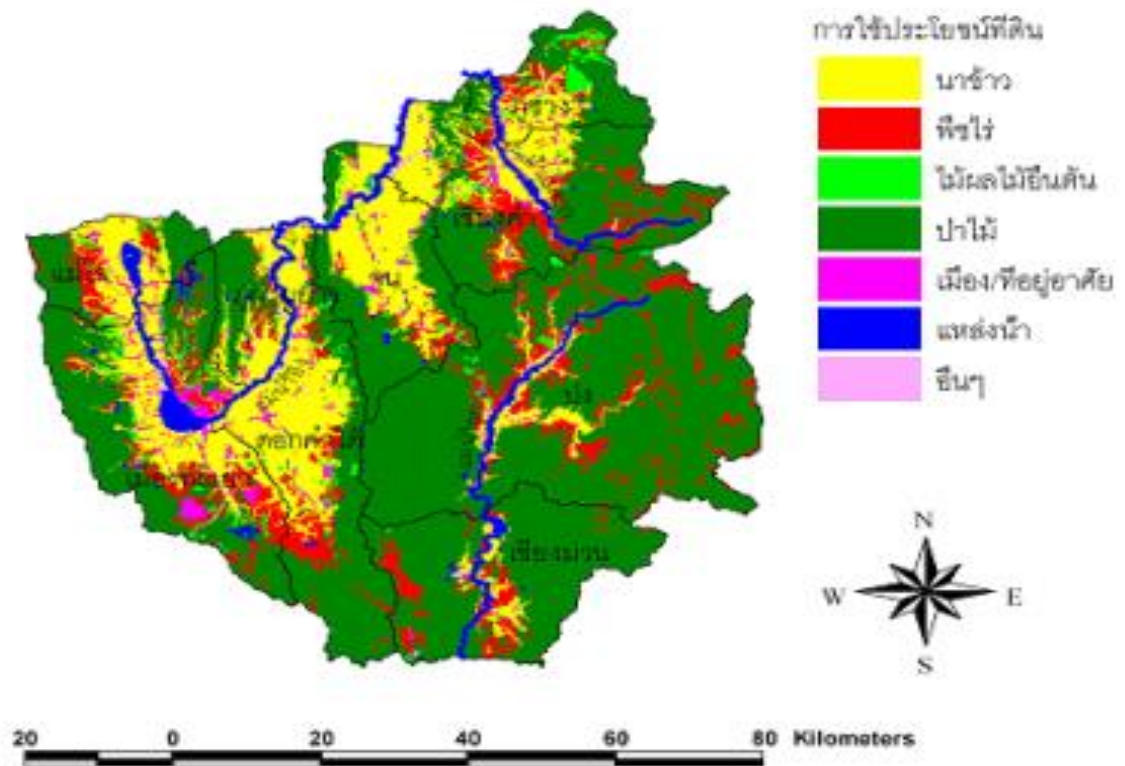
๒.๒

ทรัพยากรดิน

ทรัพยากรดินโดยทั่วไปของจังหวัดพะเยา สามารถแบ่งตามลักษณะภูมิประเทศออกเป็นลักษณะใหญ่ ๆ ได้ ๕ ประเภทดังนี้

๑. ดินภูเขา เป็นดินต้นที่เกิดจากสลายตัวของหินภูเขาที่มีความอุดมสมบูรณ์ต่ำ ดินลักษณะนี้แพร่กระจายอยู่ทั่วจังหวัดพะเยา เนื่องจากจังหวัดพะเยา มีภูมิประเทศส่วนใหญ่เป็นภูเขา
๒. ดินหินปูน การเกิดของดินชนิดนี้เกิดในลักษณะเดียวกับดินภูเขา การแพร่กระจายของดินลักษณะนี้ส่วนใหญ่จะแพร่กระจายเป็นหย่อมเล็กๆ ทางทิศตะวันออกของจังหวัดพะเยา โดยเฉพาะอย่างยิ่งในพื้นที่เขตรักษาพันธุ์สัตว์ป่าดอยผาช้างมูบ
๓. ดินเหนียว เป็นดินที่เกิดจากการทับถมของตะกอนที่น้ำพัดพามา จึงพบตามบริเวณที่ราบลุ่มน้ำอิง ดินชนิดนี้เป็นดินที่มีความอุดมสมบูรณ์สูง
๔. ดินค่อนข้างใหม่ ดินชนิดนี้เกิดในลักษณะเดียวกับดินเหนียว แต่ลักษณะดินเป็นดินร่วนหรือดินทราย พบตามบริเวณที่ราบขั้นบันได ความอุดมสมบูรณ์ของดินลักษณะนี้อยู่ในระดับปานกลางถึงต่ำ
๕. ดินตะกอนเก่า เป็นดินที่เกิดในลักษณะเดียวกับดินเหนียวเช่นกัน แต่มีการสะสมตัวของอนุภาคดินในระยะเวลาที่น้อยกว่าดินเหนียว แต่นานกว่าดินค่อนข้างใหม่ และลักษณะดินก็เป็นดินร่วนหรือดินทราย เช่นเดียวกับดินค่อนข้างใหม่ ดังนั้นจึงมีความอุดมสมบูรณ์อยู่ในระดับปานกลางถึงต่ำ ดินตะกอนเก่านี้จะพบอยู่

ในบริเวณที่ราบชั้นบันไดของอำเภอเชียงคำ อำเภอจุน อำเภอดอกคำใต้ อำเภอแม่ใจ และอำเภอเมืองพะเยา เป็นส่วนใหญ่
สภาพดินโดยทั่วไป



บทที่ ๒

สถิติการเกิดสาธารณภัยในจังหวัด

สถานการณ์สาธารณภัยของจังหวัดพะเยา ที่เกิดขึ้นและสร้างความสูญเสียต่อชีวิตและทรัพย์สินของประชาชน ปรากฏตามสถิติ ดังนี้

ภัยจากอุทกภัยและดินโคลนถล่ม

ปี พ.ศ.	จำนวน (ครั้ง)	จำนวน (อำเภอ)	ความเสียหาย		
			จำนวน (หมู่บ้าน)	จำนวน (ตำบล)	มูลค่า (ล้านบาท)
๒๕๖๒	๙	๗	๓๕๕	๔๔	-
๒๕๖๓	๓	๕	๖๖	๑๙	-
๒๕๖๔	๒๙	๘	๒๑๕	๓๓	-

ที่มา : สำนักงานป้องกันและบรรเทาสาธารณภัยจังหวัดพะเยา, มิถุนายน ๒๕๖๕

ภัยจากพายุหมุนเขตร้อน (วาตภัยและพายุลูกเห็บ)

ปี พ.ศ.	จำนวน (ครั้ง)	จำนวน (อำเภอ)	ความเสียหาย		
			จำนวน (หมู่บ้าน)	จำนวน (ตำบล)	มูลค่า (ล้านบาท)
๒๕๖๒	๒๑	๙	๔๕๕	๕๘	-
๒๕๖๓	๑๓	๙	๔๒๓	๕๘	-
๒๕๖๔	๔๐	๙	๓๐๗	๕๒	-

ที่มา : สำนักงานป้องกันและบรรเทาสาธารณภัยจังหวัดพะเยา, มิถุนายน ๒๕๖๕

ภัยจากการคมนาคมและขนส่ง

ปี พ.ศ.	เกิดเหตุ (ครั้ง)	พื้นที่ (อำเภอ)	เสียชีวิต (คน)	บาดเจ็บ(คน)	มูลค่าความเสียหาย (ล้านบาท)
๒๕๖๓	๑,๒๓๒	๙	๑๓๐	๑,๑๙๐	-
๒๕๖๔	๘๒๒	๙	๗๔๙	๑๒๖	-
๒๕๖๕	๓๓๘	๙	๑๑๕	๓๐๙	-

ที่มา : ๑. ข้อมูลประชากร จากกรมการปกครอง ๓๑ ตุลาคม ๒๕๖๔

๒. ข้อมูลอุบัติเหตุทางถนน จากการบันทึกของ ศปถ. อำเภอทุกแห่ง ผ่านระบบ e-Report ของกรม ปภ. และการรวบรวมข้อมูลเสียชีวิต ๓ ฐาน จากตำรวจภูธรจังหวัดพะเยา สำนักงานสาธารณสุขจังหวัดพะเยา และบริษัทกลางคุ้มครองผู้ประสบภัยจากรถ จำกัด สาขาพะเยา

ภัยจากแผ่นดินไหวและอาคารถล่ม

แผ่นดินไหวระหว่างปี พ.ศ. ๒๕๖๒ - ๒๕๖๔ ของจังหวัดพะเยา

วันที่	ขนาด(ริกเตอร์)	จุดศูนย์กลาง	พื้นที่รับรู้ได้/เสียหาย
๒๐ ก.พ. ๒๕๖๒ เวลา ๑๖.๐๕.๔๑ น.	๔.๙	อ.วังเหนือ จ.ลำปาง (๑๙.๒๕°N ๙๙.๖๒°E)	รู้สึกสั่นไหวที่ ต.ป่าแฝก อ.แม่ใจ, ต.เวียง อ.เมือง จ.พะเยา
๑๔ ม.ค. ๒๕๖๒ เวลา ๐๐.๐๔.๓๙ น.	๔.๒	อ.วังเหนือ จ.ลำปาง (๑๙.๒๕°N ๙๙.๖๒°E)	รู้สึกสั่นไหวที่ ต.ศรีถ้อย อ.แม่ใจ, ต.หนองหล่ม อ.ดอกคำใต้ จ.พะเยา
๑๔ ม.ค. ๒๕๖๒ เวลา ๒๑.๕๕.๑๙ น.	๔.๐	อ.วังเหนือ จ.ลำปาง (๑๙.๒๕°N ๙๙.๖๒°E)	รู้สึกสั่นไหวที่ ต.บ้านใหม่ อ.เมือง จ.พะเยา
๗ ก.ค. ๒๕๖๔ เวลา ๑๓.๔๓.๔๗ น.	๔.๘	ประเทศลาว (๑๙.๖๖๘°N ๑๐๑.๒๘๙°E)	รู้สึกถึงแรงสะเทือนเล็กน้อยที่บ้านดอน ไชยป่าแพะ ต.ออย อ.ปง จ.พะเยา
๒๐ ธ.ค. ๒๕๖๔ เวลา ๒๑.๕๕.๑๙ น.	๕.๘	ประเทศลาว (๑๙.๔๔๕°N ๑๐๑.๓๖๖°E)	รู้สึกสั่นไหวที่ ต.ห้วยน อ.เชียงคำ, ต.ภูซาง อ.ภูซาง, ต.ห้วยลาน อ.ดอกคำใต้, ต.จิม อ.ปง และ ต.แม่กา, ต.ท่าวังทอง อ.เมือง จ.พะเยา
๒๘ มิ.ย. ๒๕๖๕ เวลา ๒๐.๐๖.๑๖ น.	๒.๔	ต.ท่าจำปี อ.เมืองพะเยา จ.พะเยา (๑๙.๒๕๗°N ๙๙.๗๖๒°E)	-

ที่มา : กองเฝ้าระวังแผ่นดินไหว กรมอุตุนิยมวิทยา กรกฎาคม พ.ศ.๒๕๖๕

ภัยแล้ง

ปี พ.ศ.	จำนวน (ครั้ง)	จำนวน (อำเภอ)	ความเสียหาย		
			จำนวน (หมู่บ้าน)	จำนวน (ตำบล)	มูลค่า (ล้านบาท)
๒๕๖๒	-	-	-	-	-
๒๕๖๓	๙	๙	๕๔๖	๕๔	-
๒๕๖๔	๓	๓	๑๔๑	๑๗	-

ที่มา : สำนักงานป้องกันและบรรเทาสาธารณภัยจังหวัดพะเยา, มิถุนายน ๒๕๖๕

ภัยจากอัคคีภัย สถิติสถานการณ์อัคคีภัย ระหว่างปี พ.ศ. ๒๕๖๒ - ๒๖๒๔ ของจังหวัดพะเยา

ปี พ.ศ.	จำนวน (ครั้ง)	จำนวน (อำเภอ)	ความเสียหาย		
			จำนวน (หมู่บ้าน)	จำนวน (ตำบล)	มูลค่า (ล้านบาท)
๒๕๖๒	๒๔	๖	๑๗	๑๘	-
๒๕๖๓	-	-	-	-	-
๒๕๖๔	๔	๓	๔	๔	-

ที่มา : สำนักงานป้องกันและบรรเทาสาธารณภัยจังหวัดพะเยา, มิถุนายน ๒๕๖๕

ภัยจากโรคแมลง สัตว์ คัดรูปพืชระบาด

ปี พ.ศ.	จำนวน (ครั้ง)	จำนวน (อำเภอ)	ความเสียหาย		
			จำนวน (หมู่บ้าน)	จำนวน (ตำบล)	มูลค่า (ล้านบาท)
๒๕๖๒	๕	๙	๓๘๑	๔๗	-
๒๕๖๓	๑๒	๔	๓๖	๑๑	-
๒๕๖๔	-	-	-	-	-

ที่มา : สำนักงานป้องกันและบรรเทาสาธารณภัยจังหวัดพะเยา, มิถุนายน ๒๕๖๕

ภัยจากอากาศหนาว

เขตพื้นที่ประสบสาธารณภัย ในพื้นที่จังหวัดพะเยา

ปี พ.ศ.	อุณหภูมิต่ำสุด (ครั้ง)	จำนวน (วัน)	เกิดสถานการณ์ภัย		
			จำนวน (ตำบล)	จำนวน (อำเภอ)	มูลค่า (ล้านบาท)
๒๕๖๓	๔	๓	๕๙	๙	-
๒๕๖๔	-	-	-	-	-
๒๕๖๕	-	-	-	-	-

รายงานอุณหภูมิต่ำสุดตั้งแต่วันที่ ๑๒ - ๑๕ มกราคม ๒๕๖๓ อยู่ที่ ๑๓.๕°, ๑๔.๕°, ๑๔.๘°, ๑๔.๙° ตามลำดับ

ที่มา : สำนักงานป้องกันและบรรเทาสาธารณภัยจังหวัดพะเยา มกราคม ๒๕๖๓

ภัยจากไฟป่าและหมอกควัน

สถานการณ์ไฟป่าและหมอกควันที่มีปริมาณฝุ่นละอองขนาดเล็ก PM๑๐ มีค่าเกินมาตรฐาน ปี ๒๕๕๓-๒๕๕๘

เดือน	จำนวนวันที่ปริมาณฝุ่นละอองขนาดเล็กสูงกว่าระดับมาตรฐาน					
	๒๕๖๐	๒๕๖๑	๒๕๖๒	๒๕๖๓	๒๕๖๔	๒๕๖๕
มกราคม	-	-	-	๑๗	๖๙	๑
กุมภาพันธ์	-	-	๑๑	๑๙	๕	๓
มีนาคม	-	๙	๒๔	๒๖	๕๕	๗
เมษายน	-	๔	๒๓	๑๖	๑๓	๘
รวม	-	๑๓	๕๘	๑๗๘	๑๔๒	๑๙
ค่าสูงสุด	๑๒๐ (๒๓,๒๔ มี.ค.)	๒๗๗ (๓๑ มี.ค.)	๒๔๓ (๓๑ มี.ค.)	๒๕๔ (๑๕ มี.ค.)	๑๗๔ (๒ เม.ย.)	๑๗๐ (๙ เม.ย.)

ที่มา : สำนักงานทรัพยากรธรรมชาติและสิ่งแวดล้อมจังหวัดพะเยา, พฤษภาคม ๒๕๖๕

สถานการณ์แนวโน้มการเกิดความเสี่ยงจากสาธารณภัยที่เกิดขึ้นในพื้นที่

แนวโน้มการเกิดสาธารณภัยในจังหวัดพะเยาที่เกิดขึ้น สาเหตุปัจจัยที่ก่อให้เกิดสาธารณภัย ความล่อแหลม ความเปราะบางที่ก่อให้เกิดสาธารณภัย หรือคาดว่าจะเกิดสาธารณภัยประเภทต่างๆ ในพื้นที่จังหวัดโดยสามารถวิเคราะห์และประเมินความเสี่ยงจากสาธารณภัยในพื้นที่จังหวัดในประเด็นต่างๆ ดังนี้

๑) ประเมินภัยอันตราย เพื่อให้ทราบถึงความรุนแรงของภัย ประเภทภัย และสถานที่ รวมถึงการดำรงชีวิตของชุมชนและสังคมที่จะได้รับผลกระทบ โดยระบุสาเหตุหรือปัจจัยที่ทำให้เกิดความเสี่ยงจากสาธารณภัยแต่ละประเภทภัย

๒) ประเมินความล่อแหลม เพื่อให้ทราบถึงประชาชนและทรัพย์สินที่มีอยู่ ในพื้นที่ที่มีความเสี่ยงจากสาธารณภัย เช่น สถานที่ตั้งบ้านเรือนประชาชน ทรัพย์สิน หรือสภาพแวดล้อมต่างๆ ที่อยู่ในอาณาบริเวณพื้นที่ที่จะเกิดภัยและมีโอกาสได้รับความเสียหายจากภัยนั้นๆ

ก) วิเคราะห์ความเปราะบาง เพื่อให้ทราบถึงระดับความเสี่ยงของสภาพ หรือองค์ประกอบของสิ่งนั้นว่ามีความสามารถต้านทานต่อภัยอันตรายได้เท่าใด เช่น ชุมชนในพื้นที่ขาดความสามารถในการป้องกันตนเอง ไม่สามารถรับมือกับภัยอันตรายที่อาจจะเกิดขึ้นและเมื่อเกิดภัยแล้วไม่สามารถฟื้นฟูได้อย่างรวดเร็ว

ข) วิเคราะห์ศักยภาพ ชัดความสามารถในการเตรียมพร้อมรับมือกับสาธารณภัย เช่น พิจารณาถึงความรู้ ทักษะ และทรัพยากรต่างๆ ที่มีอยู่ในพื้นที่ สามารถนำมาใช้ช่วยเหลือชุมชนที่เสี่ยงภัย และสามารถวางแผนรับมือกับภัยต่างๆ ได้ ความเสี่ยงจากสาธารณภัยของจังหวัดนั้นๆ ก็จะลดลง เป็นต้น

ค) วิเคราะห์ความสูญเสียและผลกระทบ เพื่อคาดคะเนความสูญเสียต่อประชาชน ทรัพย์สิน การบริการ การดำรงชีวิตและสิ่งแวดล้อมที่เกิดจากสาธารณภัย และประเมินผลกระทบที่จะสร้างความสูญเสียต่อเศรษฐกิจและสังคม

จากการวิเคราะห์และประเมินความเสี่ยงจากสาธารณภัย สามารถจัดลำดับความเสี่ยงต่อการเกิดสาธารณภัยของจังหวัดได้ ดังนี้ (เสี่ยงภัยมากไปหาน้อย)

สาธารณภัยที่เกิดจากธรรมชาติ	สาธารณภัยที่เกิดจากการกระทำของมนุษย์
๑. อุทกภัยและดินถล่ม	๑. ภัยจากไฟฟ้าและหมอกควัน
๒. วาตภัย	๒. ภัยจากโรคระบาดในมนุษย์
๓. ภัยแล้ง	๓. ภัยจากมลพิษทางอากาศประเภท PM๒.๕
๔. ภัยจากโรคระบาดสัตว์	๔. อัคคีภัย
๕. ภัยจากการระบาดศัตรูพืช	๕. ภัยจากการอากาศ
๖. ภัยจากแผ่นดินไหวและอาคารถล่ม	๖. ภัยจากการก่อวินาศกรรม
๗. ภัยจากโรคระบาดสัตว์น้ำ	
๘. ภัยหนาว	
๙. ภัยจากสึนามิ	

ภัย/เดือน	ม.ค.	ก.พ.	มี.ค.	เม.ย.	พ.ค.	มิ.ย.	ก.ค.	ส.ค.	ก.ย.	ต.ค.	พ.ย.	ธ.ค.
อุทกภัย						←	←	←	←	←	←	
ภัยแล้ง	ฝนทิ้ง ช่วง	←	←	←	←	←						
แผ่นดินไหว	←	←	←	←	←	←	←	←	←	←	←	←
พายุฤดูร้อน		←	←	←	←	←						
อัคคีภัย	←	←	←	←	←	←	←	←	←	←	←	←
	ปีใหม่	←	←	←	←	←	←	←	←	←	←	←
ไฟป่า		←	←	←	←	←						
		←	←	←	←	←	←	←	←	←	←	←
อุบัติเหตุทางถนน	←	←	←	←	←	←	←	←	←	←	←	←
	ปีใหม่	←	←	←	←	←	←	←	←	←	←	←
ภัยหนาว	←	←	←	←	←	←	←	←	←	←	←	←
	←	←	←	←	←	←	←	←	←	←	←	←

หมายเหตุ : ----- เผื่อระวางตลอดทั้งปี

แผนภาพที่ ๑ - ๒ : ปฏิทินสาธารณภัยจังหวัดพะเยาในรอบระยะเวลา ๑๒ เดือน

การจัดระดับความเสี่ยงและคำจำกัดความ

ระดับ	โอกาส/ความถี่ที่เกิดภัย	ความรุนแรงของผลกระทบ
สูง	เกิดขึ้นเป็นประจำทุกปี	ขนาดพื้นที่ที่ได้รับผลกระทบสูงเป็นบริเวณกว้าง ระยะเวลาการเกิดภัยนาน มูลค่าความเสียหายต่อชีวิตและ ทรัพย์สินต่อชุมชนสูง
ปานกลาง	เกิดขึ้นบ่อยครั้ง	ขนาดพื้นที่ที่ได้รับผลกระทบไม่เป็นบริเวณกว้าง ระยะเวลาการเกิดภัยไม่นาน มูลค่าความเสียหายต่อชีวิตและ ทรัพย์สินต่อชุมชนปานกลาง
ต่ำ	ความถี่และโอกาส เกิดขึ้นน้อย	ขนาดพื้นที่ที่ได้รับผลกระทบไม่กว้าง ระยะเวลาการเกิดภัยไม่นาน มูลค่าความเสียหายต่อชีวิตและ ทรัพย์สินต่อชุมชนน้อย

ความรุนแรงของผลกระทบมีคำจำกัดความที่หลากหลาย แต่ยังไม่ชัดเจนอย่างเป็นทางการ เน้นขนาดการเกิดภัย และผลกระทบเป็นหลัก

บทที่ ๓

การเตรียมความพร้อม

๑. ด้านทรัพยากรสาธารณสุข

๑) จัดสิ่งของเพื่อการช่วยเหลือผู้ประสบภัย ได้แก่ อาหาร เสื้อผ้า เครื่องนุ่งห่ม เต็นท์ ที่พักชั่วคราว ยารักษาโรค อุปกรณ์เครื่องใช้ที่จำเป็นต่อการดำรงชีพ เครื่องจักรกลสาธารณสุข แต่ละประเภทภัย วัสดุสิ้นเปลือง รวมทั้งสิ่งอำนวยความสะดวกต่างๆ

๒) จัดให้มีการสร้างความเป็นหุ้นส่วนร่วมกันของทุกหน่วยงานในจังหวัด รวมทั้งการมีส่วนร่วมทั้งบุคคล ในชุมชน ภาคเอกชน องค์กรที่ไม่แสวงหาผลกำไร และมูลนิธิต่างๆ

๓) การประเมินความต้องการในการใช้ทรัพยากรในแต่ละประเภทภัยการประมาณทรัพยากรที่จำเป็นต้องใช้ การจัดหาทรัพยากรสำรอง การจัดทำบัญชีทรัพยากร ระบบการระดมสรรพกำลัง การวางแผน

๔) การสนับสนุนจัดสรรงบประมาณการเตรียมความพร้อมเผชิญเหตุและการจัดการในภาวะฉุกเฉิน

๒. ด้านบุคลากร

๑) ข้อมูลบุคลากรหน่วยงานราชการ เครือข่ายการป้องกันและบรรเทาสาธารณภัย

๒) แผนการเพิ่มและพัฒนาบุคลากรในหน่วยงาน โดยการส่งเสริมการฝึกอบรม พัฒนา องค์กรความรู้ในด้านการจัดการความเสี่ยงจากสาธารณภัย

การเตรียมการอพยพ

กำหนดให้กองอำนวยการป้องกันและบรรเทาสาธารณภัย จัดทำแผนอพยพ มาตรการการอพยพ ซึ่งอย่างน้อยมีสาระสำคัญประกอบด้วย บัญชีจำนวนผู้อพยพ สิ่งอำนวยความสะดวกในการอพยพ การกำหนดเขตพื้นที่รองรับ เพื่อเป็นการรักษาชีวิต และทรัพย์สินของประชาชนและส่วนราชการ สามารถดำเนินการเคลื่อนย้าย เป็นไปอย่างมีระบบสามารถระงับการแตกตื่นเสียชีวิตของประชาชนไปสู่สถานที่ปลอดภัยได้อย่างมีประสิทธิภาพ การอพยพ ให้ดำเนินการดังนี้

๑) จัดทำแผนอพยพในพื้นที่เสี่ยงจากสาธารณภัย

๒) จัดหาสถานที่ปลอดภัยสำหรับการอพยพประชาชน

๓) จัดเตรียมเส้นทางอพยพหลักและเส้นทางสำรองสำหรับแต่ละประเภทภัย

๔) จัดทำป้ายแสดงสัญญาณเตือนภัยบอกเส้นทางอพยพไปสู่สถานที่ปลอดภัย

๕) จัดเตรียมสรรพกำลังหน่วยปฏิบัติการฉุกเฉิน หรือหน่วยอพยพ

๖) จัดเตรียมยานพาหนะ เครื่องมือ อุปกรณ์ เช่น รถยนต์ ไฟฉาย พลุส่องสว่าง นกหวีด เสื้อชูชีพ ฯลฯ

๗) จัดประชุมหรืออบรมให้ความรู้ในการช่วยเหลือตัวเองเมื่ออยู่ในภาวะฉุกเฉิน

๘) จัดให้มีการฝึกซ้อมแผนอพยพจากสาธารณภัย

การอพยพให้อยู่ในพื้นที่เหมาะสม กำหนดเจ้าหน้าที่หรือผู้รับผิดชอบการอพยพไว้ให้ชัดเจน รวมทั้ง การสำรวจและการจัดเตรียมพาหนะ น้ำมันเชื้อเพลิง แหล่งพลังงานและระบบสื่อสารสำหรับการอพยพ

การแจ้งเตือน

เนื่องจากสาธารณภัยที่เกิดขึ้นโดยเฉพาภัยธรรมชาติมีระยะเวลาในการเกิดที่แตกต่างกัน ดังนั้น ในการแจ้งเตือนให้พิจารณาระยะเวลาของการแจ้งเตือนภัยตามแต่ละประเภทของสาธารณภัย ดังนี้

๑) การเฝ้าระวัง ติดตามสถานการณ์ เป็นการติดตามข้อมูลความเคลื่อนไหวของเหตุการณ์ที่อาจส่งผลให้เกิดสาธารณภัย รวมทั้งทำหน้าที่เฝ้าระวัง ให้ข้อมูล เพื่อเป็นเครื่องมือตัดสินใจในการเตรียมรับมือกับสาธารณภัย

๒) การแจ้งเตือนล่วงหน้า เป็นการแจ้งเตือนข้อมูลข่าวสารที่บ่งชี้ว่า มีแนวโน้มที่จะเกิดสาธารณภัยขึ้นในพื้นที่ที่มีความเสี่ยงภัย ซึ่งสะดวกต่อการรับทราบและทำความเข้าใจกับข้อมูลที่ได้รับ

๓) การแจ้งเตือน หากประเมินสถานการณ์แล้วคาดว่าจะมีโอกาสเกิดสาธารณภัยมากกว่าร้อยละ ๖๐ ให้มีการแจ้งเตือนทันทีในการเตรียมความพร้อมรับมือกับสาธารณภัยที่จะเกิดขึ้น

๔) รับมือและอพยพ หากคาดว่าสาธารณภัยที่เกิดขึ้นจะส่งผลกระทบต่อชีวิตและทรัพย์สินของประชาชนในพื้นที่ ให้ดำเนินการแจ้งผู้อำนวยการจังหวัดสั่งการให้อพยพไปยังพื้นที่ปลอดภัย หรือพื้นที่ที่ได้จัดเตรียมไว้ โดยกำหนดแนวทาง และขั้นตอนการปฏิบัติรวมทั้งแผนเผชิญเหตุ ในการรับมือกับสาธารณภัยที่เกิดขึ้นโดยประสานหน่วยงานที่เกี่ยวข้องในพื้นที่ กองกำลังทหาร หากเกินศักยภาพที่จะรับมือกับสถานการณ์ให้รายงานกองอำนาจการป้องกันและบรรเทาสาธารณภัยจังหวัดทราบทันที

๓. ด้านงบประมาณ

การบริหารจัดการความเสี่ยงจากสาธารณภัย ตั้งงบประมาณรายจ่ายประจำปี งบกลางสำรองจ่าย ในการป้องกันและบรรเทาสาธารณภัยที่เป็นภารกิจของหน่วยงาน ตามอำนาจหน้าที่และกฎหมายที่เกี่ยวข้อง เพื่อให้ดำเนินการให้ความช่วยเหลือและบรรเทาความเดือดร้อนที่เกิดขึ้นเฉพาะหน้าและระยะยาว

การจัดการในภาวะฉุกเฉิน

เมื่อเกิดหรือคาดว่าจะเกิดสาธารณภัยขึ้น ให้มีการจัดตั้งการจัดการในภาวะฉุกเฉินขึ้น เรียกว่า “ศูนย์บัญชาการเหตุการณ์” เพื่อทำหน้าที่เป็นศูนย์กลางในการอำนวยความสะดวก ควบคุม กำกับ วิเคราะห์ ประเมินและประสานการปฏิบัติที่เกี่ยวข้องในการจัดการในภาวะฉุกเฉินอย่างบูรณาการและให้มีเอกภาพ

บทบาทหน้าที่โครงสร้างศูนย์บัญชาการเหตุการณ์

๑) ผู้บัญชาการเหตุการณ์ มีหน้าที่ อำนาจการ สั่งการ กำกับ ควบคุม เหตุการณ์ตามระเบียบกฎหมาย โดยคำนึงถึงความปลอดภัยของผู้ปฏิบัติงาน การติดตาม ประเมิน แก้ไขปัญหา บริหารจัดการทรัพยากร

๒) ที่ปรึกษาหรือผู้เชี่ยวชาญ มีหน้าที่ให้ข้อเสนอแนะ คำแนะนำข้อมูลทางวิชาการ การปฏิบัติที่เกี่ยวข้องกับเหตุการณ์สาธารณภัย

๓) ศูนย์ประสานข้อมูลร่วม มีหน้าที่ประสานข้อมูลเหตุการณ์กับส่วนต่างๆ เป็นศูนย์กลางรวบรวมข้อมูล และสื่อสาร ตลอดจนประชาสัมพันธ์ข้อมูลข่าวสารเกี่ยวกับเหตุการณ์สู่ประชาชน ที่สร้างความเข้าใจและการรับรู้ ข้อมูลข่าวสารที่ถูกต้อง รวดเร็ว ทันเหตุการณ์

๔) ศูนย์ประสานการปฏิบัติ มีหน้าที่ประสานงานและประสานการปฏิบัติกับหน่วยงานต่างๆ ทั้งภาครัฐ ภาคเอกชน ภาคประชาสังคม

การบัญชาการเหตุการณ์

ให้นำหลักการของระบบการบัญชาการเหตุการณ์ มาประยุกต์ใช้เป็นเครื่องมือในการสั่งการ ควบคุม และประสานความร่วมมือของภาคส่วนที่เกี่ยวข้อง เพื่อให้การจัดการในภาวะฉุกเฉินเป็นไปอย่างมีประสิทธิภาพ โดยหลักการพื้นฐานที่สำคัญ ดังนี้

๑) การจัดการตามวัตถุประสงค์ เป็นการจัดการเหตุการณ์ที่เกิดขึ้น

๒) การวางแผนเผชิญเหตุ เป็นการกำหนดยุทธวิธีในการปฏิบัติเพื่อให้บรรลุวัตถุประสงค์

๓) โครงสร้างองค์กรปฏิบัติเป็นการจัดปฏิบัติร่วมกันของภาคส่วนต่างๆ ให้สอดคล้องกับแต่ละเหตุการณ์ ต้องให้ความสำคัญกับเอกภาพในการบัญชาการ หมายถึง การที่ผู้บังคับบัญชาจะขึ้นตรงกับหัวหน้า ซึ่งอยู่เหนือขึ้นไปเพียงผู้เดียว

๑. วัตถุประสงค์การบัญชาการเหตุการณ์

๑) ความปลอดภัยทั้งผู้ประสบภัยและเจ้าหน้าที่ผู้ปฏิบัติงาน

๒) ใช้ทรัพยากรในการปฏิบัติงานอย่างคุ้มค่า และมีประสิทธิภาพ

๓) การจัดการสาธารณภัยมีประสิทธิภาพ

๒. โครงสร้างการบัญชาการเหตุการณ์

กำหนดโครงสร้างองค์กรปฏิบัติรับผิดชอบในการจัดการสาธารณภัยในภาวะฉุกเฉินในรูปแบบโครงสร้างของ “ศูนย์บัญชาการกองอำนาจการ” (การจัดการสาธารณภัยระดับ ๒) โดยมีผู้อำนวยการจังหวัดเป็นผู้บังคับบัญชา หรือรองผู้อำนวยการจังหวัดที่ได้รับมอบหมาย มีอำนาจในการควบคุม สั่งการ และบัญชาการในการป้องกันและบรรเทาสาธารณภัยในพื้นที่

ระดับการจัดการสาธารณภัย

ระดับ ๑ (อำเภอ/เทศบาล/องค์การบริหารส่วนตำบล) เข้าควบคุมสถานการณ์สาธารณภัยเป็นผู้บัญชาการเหตุการณ์ มีอำนาจในการควบคุม สั่งการ และบัญชาการ ในการป้องกันและบรรเทาสาธารณภัยในพื้นที่

ระดับ ๒ (จังหวัด) เข้าควบคุมสถานการณ์สาธารณภัย

การฟื้นฟู

๑. การฟื้นฟูอาชีพของประชาชนที่ประสบสาธารณภัย

การประสานการช่วยเหลือทำให้ประชาชนหรือผู้ประสบภัยสามารถกลับมาประกอบอาชีพ และดำเนินชีวิตได้อย่างปกติ

๒. แนวทางปฏิบัติในการฟื้นฟูพื้นที่ประสบภัย

เป็นการบูรณะที่อยู่อาศัย โครงสร้างพื้นฐานต่างๆ ที่ได้รับความเสียหายจากเหตุการณ์สาธารณภัยให้กลับสู่สภาพที่สามารถใช้งานได้ดังเดิม การฟื้นฟูทรัพยากรธรรมชาติและสิ่งแวดล้อมตามความเหมาะสม ดังนี้

๑) ทำความสะอาดบ้านเรือน ชุมชน และสิ่งสาธารณประโยชน์ ในพื้นที่ประสบภัย

๒) รั้วถนนซากปรักหักพัง และซ่อมแซมสิ่งสาธารณูปโภค โครงสร้างพื้นฐาน และอาคารบ้านเรือนของผู้ประสบภัย

๓) พื้นที่ประสบภัย เช่น การเก็บซากปรักหักพัง การจัดหาแหล่งน้ำอุปโภคบริโภค การจัดทำภูมิทัศน์

๓. แนวทางปฏิบัติในการวางแผนและสนับสนุนการฟื้นฟูที่อยู่อาศัย

ให้มีการบูรณะ ซ่อมแซม และพัฒนาที่อยู่อาศัยถาวร ให้มีความต้านทานต่อสาธารณภัยเพื่อเป็นการแก้ไขปัญหาให้ตรงกับความต้องการและความจำเป็นได้อย่างมีประสิทธิภาพ โดยให้ชุมชนมีส่วนร่วมฟื้นฟู

๔. แนวทางการฟื้นฟูสุขภาพของผู้ประสบภัย

การป้องกัน ควบคุมโรค และการฟื้นฟูความแข็งแรงทางร่างกายด้านสภาพจิตใจและจิตสังคมของผู้ที่ได้รับผลกระทบ ตลอดจนการกระตุ้นและช่วยเหลือให้เกิดการปรับตัวให้เข้ากับการเปลี่ยนแปลงตามความจำเป็น

๕. แนวทางปฏิบัติในการวางแผนและสนับสนุนการฟื้นฟูบริการด้านสุขภาพจิตและการบริการสังคม

เสริมสร้างความพร้อมที่จะรับมือในการฟื้นฟูสู่สภาวะปกติได้อย่างรวดเร็วในการบริการด้านสุขภาพ ด้านสังคม ครอบคลุมถึงการสาธารณสุข สุขภาพจิต และการบริการ โดยพิจารณาความล่อแหลม ความเปราะบาง เช่น ผู้พิการ สตรี เด็ก คนชรา ผู้ป่วย เพื่อให้มีโอกาสเข้าถึงการบริการด้านสุขภาพและการบริการ

การช่วยเหลือ เยียวยา และสงเคราะห์ผู้ประสบภัย

สำรวจตรวจสอบ และจัดทำบัญชีรายชื่อผู้ประสบภัยและทรัพย์สินที่ได้รับความเสียหาย เพื่อให้ความช่วยเหลือตามระเบียบกระทรวงมหาดไทยว่าด้วยค่าใช้จ่ายเพื่อช่วยเหลือประชาชนตามอำนาจหน้าที่ขององค์กรปกครองส่วนท้องถิ่น พ.ศ. ๒๕๖๐ (แก้ไขเพิ่มเติม ฉบับที่ ๒ พ.ศ. ๒๕๖๑ และ ฉบับที่ ๓ พ.ศ. ๒๕๖๕)

ศักยภาพในการป้องกันและบรรเทาสาธารณภัย เช่น ด้านบุคลากร ในการดำเนินการป้องกันและบรรเทาสาธารณภัย ด้านการเตรียมความพร้อม มีการฝึกการป้องกันและบรรเทาสาธารณภัย/การจัดทำแผนปฏิบัติการป้องกันและแก้ไขบรรเทาปัญหาภัยจาก สาธารณภัย ตามศักยภาพในการจัดการความเสี่ยงจากภัยพิบัติโดยอาศัยชุมชนเป็นฐาน (CBDRM) มีแผนการบริหารจัดการเฉพาะประเภทภัย รวมทั้งด้านโครงสร้างต่างๆ หน่วยงานภายใน องค์การบริหารส่วนจังหวัดพะเยา ได้จัดโครงการเกี่ยวกับการบริหารจัดการน้ำ เชื้อน ผาย โครงการฟื้นฟูบูรณะแหล่งน้ำ การขุดลอกวัชพืชไม่ให้ขวางทางน้ำ ด้านการบริหารจัดการ เมืองค์กรปกครองส่วนท้องถิ่น มีหน่วยงานหลักในพื้นที่และปฏิบัติงานใกล้ชิดประชาชน จากความเสี่ยงต่อสาธารณภัยดังกล่าว ส่งผลกระทบต่อชีวิตและทรัพย์สินของประชาชนและของรัฐ การขับเคลื่อนแผนการป้องกันและบรรเทาสาธารณภัยองค์การบริหารส่วนจังหวัดพะเยา พ.ศ. ๒๕๖๖ ไปสู่การปฏิบัติ ประกอบด้วย

๑. การขับเคลื่อนแผนไปสู่การปฏิบัติ การประเมินผลการป้องกันและบรรเทาสาธารณภัยที่ผ่านมาเป็นแนวทางในการจัดทำแผน โดยใช้กระบวนการแบบมีส่วนร่วมของภาคีทุกภาคส่วน การเสริมสร้างและพัฒนาความเข้าใจเกี่ยวกับสาระสำคัญของแผน การเสริมสร้างการมีส่วนร่วมของทุกภาคส่วนในทุกกระดับ การผลักดันการจัดการความเสี่ยงจากสาธารณภัย

๒. การติดตามและประเมินผลการปฏิบัติตามแผนการป้องกันและบรรเทาสาธารณภัย แนวทางการติดตามและประเมินผล ประกอบด้วย หลักการประเมินผลสัมฤทธิ์ โดยวิเคราะห์การบรรลุถึงเป้าหมายการจัดการ ความเสี่ยง หลักการคิดเชิงเหตุผล หลักความร่วมมือระหว่างหน่วยงาน และภาคส่วนต่างๆ

๓. การทบทวนแผนการป้องกันและบรรเทาสาธารณภัยองค์การบริหารส่วนจังหวัดพะเยา การติดตามประเมินผลสัมฤทธิ์ของแผน พบข้อบกพร่องหรือมีนวัตกรรมการป้องกันและบรรเทาสาธารณภัยที่ทันสมัยและเหมาะสม ให้พิจารณาทบทวนปรับปรุงแผนการป้องกันและบรรเทาสาธารณภัย ได้ตามความเหมาะสม

บัญชีสถานที่สำคัญในเขต จ.พะเยา

ลำดับที่	สถานที่	ที่ตั้ง	หมายเหตุ
๑	สถานีรถไฟ	-	
๒	สถานีขนส่ง	ต.ในเวียง อ.เมือง จ.พะเยา	
๓	สนามบิน	-	
๔	โรงงานผลิตกระแสไฟฟ้า/สถานีไฟฟ้าย่อย...	บ.ร่องห้า ต.บ้านต๋อม อ.เมือง จ.พะเยา	
๕	โรงผลิตน้ำประปา	ต.ในเวียง อ.เมือง จ.พะเยา	
๖	ชุมสายโทรศัพท์ / เสาสัญญาณสื่อสาร	ต.ในเวียง อ.เมือง จ.พะเยา	
๗	โรงพยาบาล/สถานพยาบาล	ต.บ้านต๋อม อ.เมือง จ.พะเยา	
๘	สถานที่ราชการ	ต.บ้านต๋อม อ.เมือง จ.พะเยา	
๙	โรงเรียน	ต.ท่าวังทอง อ.เมือง จ.พะเยา	
๑๐	วัด / โบสถ์ / มัสยิด	ต.ในเวียง อ.เมือง จ.พะเยา	
๑๑	โรงงานอุตสาหกรรม	-	
๑๒	ศูนย์การค้า/ห้างสรรพสินค้า	ต.ในเวียง อ.เมือง จ.พะเยา	
๑๓	สถานีบริการน้ำมัน	บ.ร่องห้า ต.บ้านต๋อม อ.เมือง จ.พะเยา	
๑๔	สถานีบริการก๊าซ	ต.แม่ต๋ำ อ.เมือง จ.พะเยา	
๑๕	โรงแรม	ต.ในเวียง อ.เมือง จ.พะเยา	
๑๖	อาคารสูง (ตามพระราชบัญญัติควบคุมอาคาร พ.ศ. ๒๕๒๒ และที่แก้ไขเพิ่มเติม)	ต.ในเวียง อ.เมือง จ.พะเยา	
๑๗	สถานบริการ	ต.ในเวียง อ.เมือง จ.พะเยา	
๑๘	โรงแรมหรู	-	
๑๙	สถานที่ท่องเที่ยวที่สำคัญในพื้นที่	ต.ในเวียง อ.เมือง จ.พะเยา	
๒๐	โบราณสถานและสถานที่ทางประวัติศาสตร์ที่สำคัญ	ต.เวียงลอ อ.เมือง จ.พะเยา	
๒๑	เขตพระราชฐาน*	-	

พื้นที่ปลอดภัยกรณีการเกิด แผ่นดินไหว ในเขตองค์กรปกครองส่วนท้องถิ่น

ที่	ชื่อสถานที่	ขนาด (ตร.ม.)	รองรับ ผู้ประสบภัย ได้ (คน)	สาธารณูปโภคที่มี			ผู้รับผิดชอบ (ระบุชื่อ)
				ไฟฟ้า	ประปา	ห้องสุขา	
๑	โรงเรียน.....						
๒	ศูนย์ดูแลเด็ก....						
๓	วัด.....						
๔	มัสยิด.....						
๕	โบสถ์.....						
๖	ศาลา อเนกประสงค์..						
๗	โรงพยาบาล....						
๘	สนามกีฬาากลาง จังหวัดพะเยา	๑๑๘ ไร่	๘,๐๐๐	รอบ สนาม	น้ำ บาดาล	๓๗ ห้อง	นายก อบจ.
๙	สวนสาธารณะ....						
๑๐	สถานที่ราชการ						
๑๑	สถานที่เอกชน						
๑๒	อื่นๆ						

แบบรายงานเหตุด้านสาธารณภัย

ด่วนที่สุด ที่/..... วันที่.....เดือน.....พ.ศ.
จาก นาย ก อบต...../นายกเทศมนตรี.....
ถึง นายอำเภอ.....

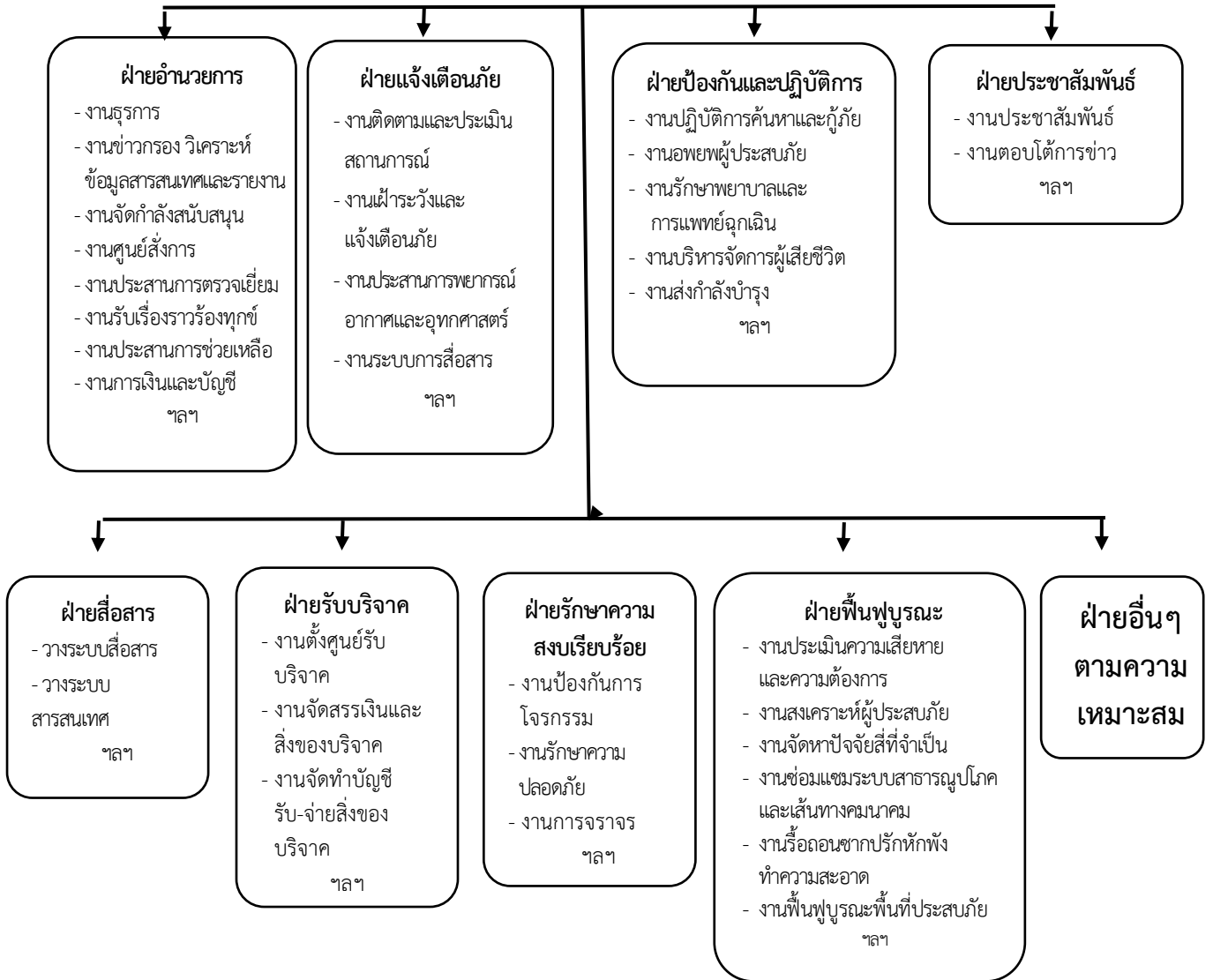
๑. ชนิดของภัย อุทกภัย วาตภัย ภัยแล้ง อัคคีภัย ไฟป่า อากาศหนาว
 แผ่นดินไหวและอาคารถล่ม สารเคมีและวัตถุอันตราย อุบัติเหตุ ทุ่นระเบิด กักระเบิด
 การป้องกันและระงับภัยทางอากาศ การก่อวินาศกรรม อื่นๆ.....
 การอพยพประชาชนและส่วนราชการ อื่นๆ.....
ความรุนแรงและลักษณะของภัย เล็กน้อย ปานกลาง รุนแรง ลักษณะของภัย.....
๒. ภัยเกิดวันที่..... เวลา.....น. ภัยสิ้นสุดวันที่..... เวลา.....น.
๓. สถานที่เกิดภัย ดังต่อไปนี้.....

๔. ราษฎรที่ประสบภัย
๔.๑ ราษฎรได้รับความเดือดร้อน.....คนครัวเรือน ๔.๒ บาดเจ็บ.....คน
๔.๓ เสียชีวิต.....คน ๔.๔ สูญหาย.....คน ๔.๕ อพยพไปยังพื้นที่ปลอดภัย.....คน.....ครัวเรือน
๕. พื้นที่ประสบภัยและความเสียหาย
๕.๑ อาคารสิ่งก่อสร้าง บ้านพักอาศัย.....หลัง อาคารสูงตั้งแต่ ๒๓ เมตรขึ้นไป.....อาคาร โรงงาน.....แห่ง
วัด.....แห่ง สถานที่ราชการ.....แห่ง อื่นๆ.....
ความเสียหายประมาณบาท
- ๕.๒ พื้นที่และทรัพย์สินทางการเกษตร พืชไร่.....ไร่ นา.....ไร่ สวน.....ไร่ บ่อปลา.....บ่อ
บ่อกุ้ง.....บ่อ สัตว์เลี้ยง (โค.....ตัว สุกร.....ตัว เป็ด/ไก่.....ตัว) อื่นๆ.....
ความเสียหายประมาณบาท
- ๕.๓ สิ่งสาธารณประโยชน์ ถนน.....สาย สะพาน.....แห่ง คอสะพาน.....แห่ง ฝาย.....แห่ง
อื่นๆ..... ความเสียหายประมาณบาท
- รวมความเสียหายเบื้องต้นประมาณ.....บาท

๖. การบรรเทาภัย.....ได้ดำเนินการสำรวจและตรวจสอบความเสียหายเพื่อให้
ความช่วยเหลือราษฎรในเบื้องต้นแล้ว
๗. เครื่องมือ/อุปกรณ์ที่ใช้ รถดับเพลิง.....คัน รถบรรทุกน้ำ.....คัน รถกู้ภัย.....คัน รถบรรทุก.....คัน
เรือ.....ลำ เครื่องสูบน้ำ..... เครื่องมือ อื่นๆ.....
- ๗.๑ ส่วนราชการ.....หน่วยงาน ๗.๒ เอกชน/ประชาชน.....กลุ่ม/คน
๘. การดำเนินงานของส่วนราชการ หน่วยอาสาสมัคร มูลนิธิในพื้นที่.....
 ส่วนราชการอื่น (ชื่อ)..... ภาคเอกชน (ชื่อ).....

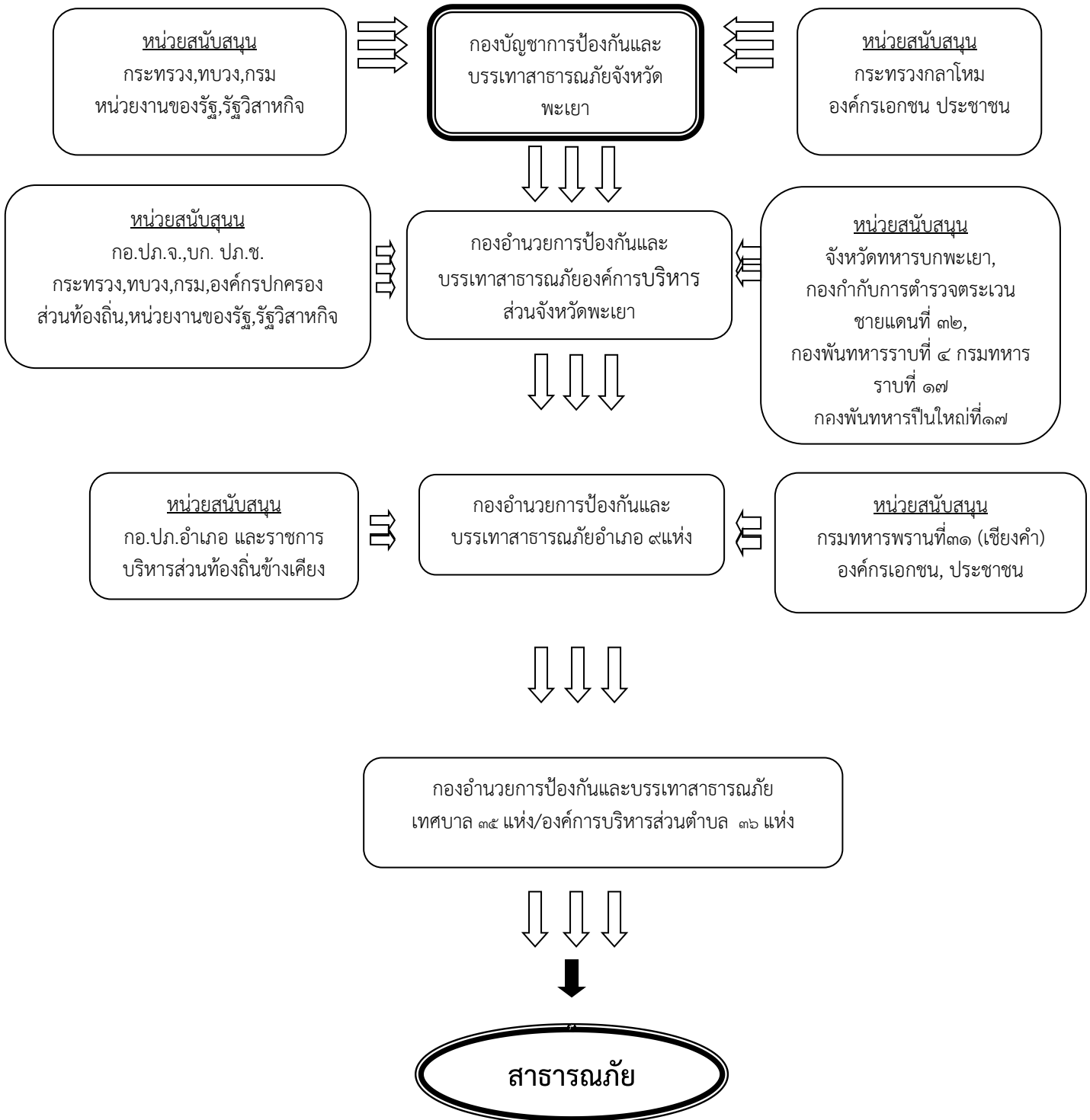
.....ผู้รายงาน
(.....)
นายกองค์การบริหารส่วนจังหวัดพะเยา
ผู้อำนวยการท้องถิ่น

ศูนย์อำนวยการเฉพาะกิจป้องกันและบรรเทาภัย
องค์การบริหารส่วนจังหวัดจังหวัดพะเยา



โครงสร้างศูนย์อำนวยการเฉพาะกิจป้องกันและบรรเทาภัย
องค์การบริหารส่วนจังหวัดพะเยาจังหวัดพะเยา

แผนผังการประสานการปฏิบัติขณะเกิดสาธารณภัย



บัญชีรายชื่อองค์กรสาธารณกุศลจังหวัดพะเยา

ลำดับ ที่	ชื่อองค์กรสาธารณ กุศล	สถานที่ตั้ง	ความเชี่ยวชาญ	เบอร์โทรศัพท์	หมายเหตุ
๑	หน่วยกู้ภัยกาวิระ	๒๒๑ ม.๑๐ ต.บ้านถ้ำ อ.ดอกคำใต้	ด้านกู้ภัย EMS	๐๘-๗๑๗๘-๒๐๗๘	
๒	หน่วยกู้ภัยวชิ ราภินันท์	๑๐๑ ม.๑๐ ต.ดอกคำใต้ อ.ดอกคำใต้	ด้านกู้ภัย EMS	๐๘-๑๐๒๕-๘๙๐๙	
๓	หน่วยกู้ภัยพะเยา รวมใจ	๑๒๘/๓-๔ ถ. ประเทศอุดรทิศ ต. เวียง อ.เมืองพะเยา	ด้านกู้ภัย EMS	๐๘-๑๓๖๖-๖๕๕๕	
๔	หน่วยกู้ภัยบรรเทา สาธารณภัยเชียงคำ	ศาลเจ้าอำเภอเชียงคำ อ.เชียงคำ	ด้านกู้ภัย EMS	-	
๕	หน่วยกู้ภัยอนาลโย	๔๖ ม.๒ ต.สันป่าม่วง อ.เมืองพะเยา	ด้านกู้ภัย EMS	๐๘-๑๐๒๑-๓๙๒๙	
๖	หน่วยกู้ภัยนรสิงห์	๑๗๙/๒ ต.ห้วยข้าวก่า อ.จุน	ด้านกู้ภัย EMS	-	
๗	หน่วยกู้ภัยภูกามยาว	อ.ภูกามยาว	ด้านกู้ภัย EMS	๐๘-๑๕๙๔-๖๒๗๗	
๘	หน่วยกู้ภัยกลาง พิทักษ์ชีพ	อ.เมืองพะเยา	ด้านกู้ภัย EMS		
๙	หน่วยกู้ภัยพุทธญาณ ร่วมกุศลสงเคราะห์ พะเยา	อ.เมืองพะเยา	ด้านกู้ภัย EMS	๐๘-๑๗๘๔-๙๖๕๑	
๑๐	มูลนิธิพะเยา สงเคราะห์	อ.เมืองพะเยา	ด้านกู้ภัย EMS	๐๘-๕๔๔๑-๐๒๙๕	
๑๑	หน่วยกู้ภัยร่มโพธิ์	อ.แม่ใจ	ด้านกู้ภัย EMS	๐๘-๙๘๕๐-๒๓๒๖	
๑๒	มูลนิธิลีลชาพะเยา	๓๓๘ ม.๑ ต.แม่กา อ.เมืองพะเยา	ด้านกู้ภัย EMS	๐๕๔-๘๗๐๐๙๘	

เบอร์โทรสถานีวิทยุกระจายเสียงของจังหวัดพะเยา

ลำดับที่	หน่วยงาน	เบอร์โทรศัพท์
๑	สถานีวิทยุกระจายเสียงแห่งประเทศไทย จังหวัดพะเยา	๐๕๔-๘๘๗๑๔๕
๒	สถานีวิทยุกระจายเสียงตำรวจภูธรภาค ๕ จังหวัดพะเยา	๐๕๔-๔๒๘๕๒๑-๒
๓	สถานีวิทยุกระจายเสียง กองทัพอากาศที่ ๓ จังหวัดพะเยา	๐๕๔-๔๔๕๑๓๓
๔	สถานีวิทยุกระจายเสียง อสมท. จังหวัดพะเยา	๐๕๔-๔๘๔๓๓๒-๓

บัญชีโรงพยาบาลจังหวัดพะเยา

ลำดับที่	โรงพยาบาล , สถานที่ตั้ง	เบอร์โทรศัพท์
๑	สำนักงานสาธารณสุขจังหวัดพะเยา อ.เมือง จ.พะเยา	๐๕๔-๔๐๙๑๕๘-๙,๐๕๔-๔๐๙๑๐๔
๒	โรงพยาบาลพะเยา อ.เมือง จ.พะเยา	๐๕๔-๔๐๙๓๐๐,๐๕๔-๔๐๙๓๓๓
๓	ค่ายขุนเจืองธรรมิกราช อ.เมือง จ.พะเยา	๐๕๔-๔๘๒๗๗๘
๔	โรงพยาบาลเชียงคำ อ.เชียงคำ จ.พะเยา	๐๕๓-๗๑๗๖๔๙
๕	โรงพยาบาลแม่ใจ อ.แม่ใจ จ.พะเยา	๐๕๓-๗๙๕๒๕๙
๖	โรงพยาบาลดอกคำใต้ อ.ดอกคำใต้ จ.พะเยา	๐๕๓-๖๖๐๘๓๑
๗	โรงพยาบาลจุน อ.จุน จ.พะเยา	๐๕๓-๗๘๖๐๖๓
๘	โรงพยาบาลปง อ.ปง จ.พะเยา	๐๕๓-๗๘๑๓๔๒
๙	โรงพยาบาลเชียงม่วน อ.เชียงม่วน.จ.พะเยา	๐๕๓-๗๒๑๓๔๕

**บัญชีรายชื่อบุคลากร ฝ่ายป้องกันและบรรเทาสาธารณภัย
สำนักปลัด องค์การบริหารส่วนจังหวัดพะเยา**

ลำดับที่	ชื่อ	ตำแหน่ง
๑	นางธนพรรณณ์ สุขตัว	หน.สป.อบจ.พะเยา
๒	นางสาวพิชญากร เทพสาย	หน.ฝ่ายป้องกันและบรรเทาสาธารณภัย
๓	นายอัศวิน แก้วใจวงศ์	นักจัดการงานทั่วไปชำนาญการ
๔	สอ.สังวาลย์ วงศ์วาร	เจ้าพนักงานธุรการชำนาญงาน
๕	นางดวงกมล ตั้งตรีสสา	นักจัดการงานทั่วไปชำนาญการ
๖	นายบริพัตร ศรีบุญเรือง	เจ้าพนักงานธุรการปฏิบัติงาน
๗	นายอมรพันธุ์ กันทะชัย	ผู้ช่วยนักจัดการงานทั่วไป
๘	นายประยงค์ หวานเสียง	พนักงานขับเครื่องจักรกลขนาดเบา
๙	นายสมพล พรหมสุรินทร์	พนักงานขับเครื่องจักรกลขนาดเบา
๑๐	นายมิ่งขวัญ แฝ่นทอง	พนักงานขับเครื่องจักรกลขนาดกลาง
๑๑	นายทินกร ทองทิพย์	คณงานทั่วไป
๑๒	นายศิริชัย ธรรมสอน	คณงานทั่วไป
๑๓	นายศักดิ์ดา มาเม่น	คณงานทั่วไป
๑๔	นายวสันต์ ยาเจริญ	คณงานทั่วไป
๑๕	นายหัสตินทร์ คำมี	คณงานทั่วไป
๑๖	นายสุจินต์ อินตะปัญญา	คณงานทั่วไป
๑๗	นายพิภพ วุฒิศรี	คณงานทั่วไป
๑๘	นายจักรกฤษ พร้อมสุข	คณงานทั่วไป
๑๙	นายประสงค์ ขยันชาย	คณงานทั่วไป
๒๐	นายอดิศักดิ์ ชาวเชื้อ	คณงานทั่วไป
๒๑	นายศุภชัย ศรีชัย	คณงานทั่วไป
๒๒	นายรัฐพล อรุณทวีชัย	คณงานทั่วไป
๒๓	นายเหลื่อน โยธา	พนักงานเครื่องสูบน้ำ
๒๔	นายไพบุลย์ ธรรมจักร	พนักงานเครื่องสูบน้ำ
๒๕	ว่าที่ ร.ต.คมกฤษย์ เจนใจ	ผู้ช่วยนักจัดการงานทั่วไป

บัญชีเครื่องจักรกล องค์การบริหารส่วนจังหวัดพะเยา

ที่	รายการ	จำนวน	หมายเหตุ
๑	รถแม็คโคร	๔ คัน	
๒	รถเทเลอร์	๒ คัน	
๓	รถตักหน้าขุดหลัง (JCB)	๑ คัน	
๔	รถเกรดดิน	๒ คัน	
๕	รถแทรกเตอร์	๑ คัน	
๖	รถเครน (กระเช้า)	๑ คัน	
๗	รถบรรทุกน้ำขนาดความจุ ๑๒,๐๐๐ ลิตร	๒ คัน	
๘	รถบรรทุกน้ำขนาดความจุ ๖,๐๐๐ ลิตร	๑ คัน	
๙	รถบรรทุกเทท้าย	๓ คัน	
๑๐	รถบรรทุก ๖ ล้อ (ติดตั้งหลังคาโครงเหล็ก)	๑ คัน	
๑๑	เลื่อยโซ่ยนต์ขนาดบาร์ ๑๒”	๕ เครื่อง	
๑๒	เลื่อยโซ่ยนต์ขนาดบาร์ ๑๘”	๔ เครื่อง	
๑๓	เรือกู้ภัย	๒ ลำ	
๑๔	เรือไฟเบอร์กลาสขนาด ๑๗ ฟุต	๑ ลำ	
๑๕	เครื่องสูบน้ำ ขนาดท่อส่ง ๘”	๓ เครื่อง	
๑๕	เครื่องสูบน้ำ ขนาดท่อส่ง ๖”	๑ เครื่อง	