



แผนป้องกันและแก้ไขปัญหาไฟป่าหมอกควัน  
และฝุ่นละอองขนาดเล็ก (PM๒.๕)  
องค์การบริหารส่วนจังหวัดพะเยา ประจำปีงบประมาณ  
พ.ศ. ๒๕๖๗



ฝ่ายป้องกันและบรรเทาสาธารณภัย สำนักปลัด  
องค์การบริหารส่วนจังหวัดพะเยา

## คำนำ

ปัญหาไฟป่าหมอกควัน และฝุ่นละอองขนาดเล็ก (PM<sub>2.5</sub>) เป็นปัญหาหนึ่งที่มีความรุนแรงและผลกระทบต่อสุขภาพอนามัยของประชาชนในพื้นที่ มีสาเหตุมาจากการเผาไหม้ โดยสาเหตุหลักคือการเกิดไฟป่า รวมถึงการเผาเศษวัสดุทางการเกษตรในหลายพื้นที่ จากสภาพอากาศที่แห้งแล้งและการลักลอบเผาป่า ส่งผลให้การลุกลามขยายวงกว้างเข้าใกล้พื้นที่อาศัย จากสภาพปัญหาดังกล่าวจึงเป็นปัญหาที่ประชาชนต้องเผชิญโดยเฉพาะในช่วงฤดูแล้งของทุกปี ส่งผลกระทบต่อสุขภาพอนามัยของประชาชน สัตว์ป่า พันธุ์พืช และความหลากหลายทางชีวภาพที่ไม่ประเมินค่าได้ กิจกรรมการใช้ชีวิตประจำวัน เศรษฐกิจในพื้นที่อย่างหลีกเลี่ยงไม่ได้ องค์การบริหารส่วนจังหวัดพะเยา ได้จัดทำแผนป้องกันและแก้ไขปัญหาไฟป่าหมอกควันและฝุ่นละอองขนาดเล็ก (PM<sub>2.5</sub>) องค์การบริหารส่วนจังหวัดพะเยา ประจำปีงบประมาณ พ.ศ. ๒๕๖๗ ที่สามารถแก้ไขปัญหาหมอกควันได้ตรงกับสาเหตุของปัญหาในพื้นที่ขององค์การบริหารส่วนจังหวัดพะเยามากที่สุด ได้แก่สาเหตุ ปัญหาหมอกควันที่เกิดจากไฟป่า การเผาหญ้าข้างถนน การเผาขยะ และการเผาวัสดุจากการเกษตร เป็นต้น ซึ่งสาเหตุของปัญหาทั้งหมดเหล่านี้จะถูกรวบรวมเพื่อเป็นแนวทางแก้ไขปัญหาและจัดทำแผนฯ อย่างบูรณาการ ที่อยู่บนพื้นฐานการมีส่วนร่วมของทุกภาคส่วน ในการแก้ไขปัญหา สรุปเป็นมาตรการ แนวทาง โครงการ และกิจกรรมต่าง ๆ ที่สามารถนำไปปฏิบัติได้อย่างเป็นรูปธรรมอันจะเป็นการป้องกันการเกิดปัญหา และลดความรุนแรงของปัญหาหมอกควันในพื้นที่จังหวัดพะเยา และที่สำคัญที่สุดเมื่อทุกส่วนได้ร่วมมือกันแก้ไขปัญหาจะส่งผลดีต่อสุขภาพอนามัยของประชาชนในพื้นที่ ให้ปลอดภัยจากภาวะหมอกควันต่อไป

ดังนั้น เพื่อการสนับสนุน การปฏิบัติงานเกี่ยวกับการป้องกันและบรรเทาสาธารณภัยจากไฟป่าและหมอกควัน เป็นไปอย่างมีระบบชัดเจน ตามกรอบอำนาจหน้าที่ การให้ความช่วยเหลือสนับสนุนเครื่องจักร เครื่องมือและอุปกรณ์ กำลังเจ้าหน้าที่ และแนวทางการบูรณาการด้านการสื่อสาร ประชาสัมพันธ์ เพื่อเป็นการช่วยเหลือขจัดความเสี่ยงภัยต่อสุขภาพ ร่างกาย และสามารถนำไปสู่การปฏิบัติได้ทันทีที่เกิดภัย องค์การบริหารส่วนจังหวัดพะเยา จึงจัดทำแผนป้องกันและแก้ไขปัญหาไฟป่าหมอกควันและฝุ่นละอองขนาดเล็ก (PM<sub>2.5</sub>) องค์การบริหารส่วนจังหวัดพะเยา ประจำปี พ.ศ. ๒๕๖๗ ขึ้นเพื่อให้การสนับสนุนช่วยเหลือได้อย่างทันต่อเหตุการณ์ตลอดพื้นที่ฟูให้กลับสู่ภาวะปกติโดยเร็ว



(นายอัครา พรหมเผ่า)

นายกองค์การบริหารส่วนจังหวัดพะเยา

# สารบัญ

เรื่อง	หน้า
๑. อ้างถึง,สภาพทั่วไปของจังหวัด	๑
๒. วัตถุประสงค์	๕
๓. นิยามศัพท์	๕
๔. ขั้นตอนการปฏิบัติ	๖
๔.๑ ก่อนเกิดภัย	๖
๔.๒ ขณะเกิดภัย	๖
๔.๓ หลังเกิดภัย	๖
๕. การบัญชาการเหตุการณ์	๖
๖. การเฝ้าระวังและติดตามสถานการณ์	๖
๗. การแจ้งเตือน	๗
๘. งบประมาณ	๗
๙. การติดต่อสื่อสาร	๗
ภาคผนวก	
- ฝุ่นละอองขนาดเล็ก(PM๒.๕)	๘
- ปริมาณฝุ่นละอองขนาดเล็ก(PM๑๐)	๑๑
- จุดความร้อนจังหวัดพะเยา ดาวเทียม Terra/Aqua ระบบ MODIS รายอำเภอ	๑๔
- จุดความร้อนจังหวัดพะเยา ดาวเทียม Terra/Aqua ระบบ MODIS รายตำบล	๑๔
- เปรียบเทียบจุดความร้อนสะสม	๑๕
- จุดความร้อนสะสมจากดาวเทียม Soumi Npp ระบบ Viirs จังหวัดพะเยา แยกรายอำเภอ	๒๗
- จุดความร้อนสะสมจากดาวเทียม Soumi Npp ระบบ Viirs จังหวัดพะเยา แยกรายตำบล	๒๗
- บัญชีรายชื่อบุคลากรฝ่ายป้องกันและบรรเทาสาธารณภัย สำนักปลัด องค์การบริหารส่วนจังหวัดพะเยา	๔๑
- บัญชีเครื่องจักรกล องค์การบริหารส่วนจังหวัดพะเยา	๔๒

## แผนป้องกันและแก้ไขปัญหาไฟป่าหมอกควัน และฝุ่นละอองขนาดเล็ก (PM๒.๕)

องค์การบริหารส่วนจังหวัดพะเยา ประจำปีงบประมาณ พ.ศ. ๒๕๖๗

อ้างอิง :

๑. พระราชบัญญัติป้องกันและบรรเทาสาธารณภัย พ.ศ. ๒๕๕๐ และอนุบัญญัติ
๒. พระราชบัญญัติกำหนดแผนและขั้นตอนการกระจายอำนาจให้แก่องค์กรปกครองส่วนท้องถิ่น พ.ศ. ๒๕๔๒ แก้ไขเพิ่มเติม (ฉบับที่ ๒ ) พ.ศ. ๒๕๔๙
๓. พระราชบัญญัติองค์การบริหารส่วนจังหวัด พ.ศ. ๒๕๔๐ แก้ไขเพิ่มเติมถึง (ฉบับที่ ๕) พ.ศ. ๒๕๖๒
๔. แผนการป้องกันและบรรเทาสาธารณภัยจังหวัดพะเยา พ.ศ. ๒๕๖๔ - ๒๕๗๐ (ฉบับปรับปรุง พ.ศ. ๒๕๖๕)
๕. กฎกระทรวง ออกตามความในพระราชบัญญัติองค์การบริหารส่วนจังหวัด พ.ศ. ๒๕๔๐ เพิ่มเติมถึง ฉบับที่ ๕ (พ.ศ. ๒๕๔๑)
๖. ระเบียบกระทรวงมหาดไทยว่าด้วยค่าใช้จ่ายเพื่อช่วยเหลือประชาชนตามอำนาจหน้าที่ขององค์กรปกครองส่วนท้องถิ่น พ.ศ.๒๕๖๖

### ๑. สภาพทั่วไปของจังหวัดพะเยา

#### ๑.๑ ที่ตั้งและอาณาเขต ภูมิประเทศ ภูมิอากาศ เศรษฐกิจ การคมนาคมขนส่ง

จังหวัดพะเยา ตั้งอยู่บนพื้นที่ในภาคเหนือของประเทศไทย อยู่ระหว่างเส้นรุ้งที่ ๑๘ องศา ๔๔ ลิปดาเหนือถึง ๑๙ องศา ๔๔ ลิปดาเหนือ และเส้นแวงที่ ๙๙ องศา ๔๐ ลิปดาตะวันออก ถึง ๑๐๐ องศา ๔๐ ลิปดาตะวันออก ห่างจากกรุงเทพมหานคร ตามทางหลวงแผ่นดินหมายเลข ๑ (ถนนพหลโยธิน) ๗๓๕ กิโลเมตร มีเนื้อที่ประมาณ ๖,๓๓๕ ตารางกิโลเมตร หรือประมาณ ๓,๙๕๙,๔๑๒ ไร่ คิดเป็นร้อยละ ๓.๗ ของพื้นที่ภาคเหนือ มีอาณาเขตติดต่อ ดังนี้

**ทิศเหนือ** ติดต่อกับอำเภอพาน อำเภอป่าแดด และอำเภอเทิง จังหวัดเชียงราย

**ทิศตะวันออก** ติดต่อกับแขวงไชยบูลี ประเทศสาธารณรัฐประชาธิปไตยประชาชนลาว และอำเภอท่าวังผา อำเภอเมืองน่าน อำเภอบ้านหลวง จังหวัดน่าน

**ทิศใต้** ติดต่อกับอำเภองาว จังหวัดลำปาง และอำเภอสอง จังหวัดแพร่

**ทิศตะวันตก** ติดต่อกับอำเภอวังเหนือ จังหวัดลำปาง

ลักษณะพื้นที่โดยทั่วไปเป็นที่ราบสูง มีระดับความสูงของพื้นที่ตั้งแต่ ๓๐๐ - ๑,๕๕๐ เมตรจากระดับน้ำทะเล มีพื้นที่ป่าไม้ประมาณ ๑,๙๙๒,๒๑๐ ไร่ หรือร้อยละ ๕๐.๓๐ ของพื้นที่จังหวัดพะเยา ซึ่งป่าส่วนใหญ่เป็นป่าดงดิบและป่าเบญจพรรณ โดยมีพันธุ์ไม้ที่สำคัญ ได้แก่ ไม้สัก ไม้ประดู่ ไม้มะค่า ไม้ชิงชัน ไม้ยาง ไม้เต็ง ไม้รัง เป็นต้น พื้นที่รอบ ๆ จังหวัดพะเยา เป็นเทือกเขา ซึ่งมีพื้นที่ล้อมรอบทั้งทางด้านทิศตะวันตก ทิศตะวันออก ทิศใต้ และทางตอนกลางของจังหวัด โดยมีทิวเขาฝิปันน้ำโอบล้อม ถือเป็นกำแพงตามธรรมชาติ เทือกเขาที่สำคัญ ได้แก่ ดอยภูลังกา ดอยสันปันน้ำ ดอยแม่สุก ดอยขุนแม่ต๋ำ และดอยขุนแม่ต๋อม



แผนภาพที่ ๑ - ๑ แผนที่จังหวัดพะเยา

## ๑.๒ แหล่งทรัพยากรธรรมชาติ (แหล่งน้ำ แม่น้ำลำคลอง แหล่งน้ำบาดาล บ่อน้ำ ภูเขา ฯลฯ)

### แม่น้ำสายหลัก ได้แก่

๑) แม่น้ำยม มีต้นกำเนิดจากเทือกเขาภูลังกาในเขตอำเภอปง จังหวัดพะเยา และอำเภอบ้านหลวง จังหวัดน่าน ไหลผ่านอำเภอเชียงม่วน ความยาวแม่น้ำช่วงนี้ ประมาณ ๖๐ กิโลเมตร ก่อนที่จะเข้าสู่จังหวัดแพร่ แล้วไหลผ่านจังหวัดสุโขทัย พิษณุโลก พิจิตร และบรรจบแม่น้ำที่จังหวัดนครสวรรค์

๒) แม่น้ำอิงมีต้นกำเนิดจากลำน้ำสาขาต่าง ๆ ที่อยู่ในเขตอุทยานแห่งชาติดอยหลวง และอุทยานแห่งชาติแม่ปืม รวมถึงหนองเล็งทราย ไหลลงมาทางทิศใต้ลงสู่กว๊านพะเยา วนขึ้นทางทิศตะวันออกเฉียงเหนือ ผ่านอำเภอเมืองพะเยา อำเภอภูกามยาว อำเภอจุน อำเภอเชียงคำ และไหลเข้าสู่จังหวัดเชียงราย อำเภอเทิง จนบรรจบแม่น้ำโขง ที่อำเภอเชียงของ รวมความยาวที่อยู่ในเขตจังหวัดพะเยา ประมาณ ๑๖๐ กิโลเมตร

### แม่น้ำสายรอง ได้แก่

๑) น้ำจิม เป็นลำน้ำสาขาแม่น้ำยมตอนบนอยู่ในเขตอำเภอปง ความยาวลำน้ำประมาณ ๒๐ กิโลเมตร

๒) น้ำควร เป็นสาขาแม่น้ำยมทางทิศตะวันออก ในเขตอำเภอปง ความยาวลำน้ำประมาณ ๒๕ กิโลเมตร

๓) น้ำปี้ เป็นสาขาแม่น้ำยมทางฝั่งตะวันออก ในเขตอำเภอเชียงม่วน ความยาวลำน้ำประมาณ ๑๕ กิโลเมตร

๔) น้ำร่องช้าง เป็นสาขาหนึ่งของแม่น้ำอิงตอนกลาง ไหลจากทิศใต้ขึ้นทิศเหนือไปลงแม่น้ำอิง ที่อำเภอเมืองพะเยา ความยาวประมาณ ๓๐ กิโลเมตร

๕) น้ำจุน เป็นสาขาหนึ่งของแม่น้ำอิงตอนกลาง ไหลจากทิศใต้ขึ้นทิศเหนือไปลงแม่น้ำอิง ที่อำเภอจุน ความยาวประมาณ

๖) แม่น้ำลาว เป็นสาขาของแม่น้ำอิง อยู่ในเขตอำเภอเชียงคำ ไหลลงแม่น้ำอิงที่อำเภอเทิง จังหวัดเชียงราย มีลำน้ำสาขาที่สำคัญ คือ น้ำญวน น้ำแวน

**ทะเลสาบ/พื้นที่ชุ่มน้ำ ได้แก่ กว๊านพะเยา** พื้นที่ชุ่มน้ำที่มีความสำคัญระดับนานาชาติ ที่ตั้งตำบลเวียง อำเภอเมืองพะเยา จังหวัดพะเยา มีเนื้อที่ ๒๐.๕๒๙๖ ตารางกิโลเมตร (๑๒,๘๓๑ ไร่) ตำแหน่งที่ตั้งทางภูมิศาสตร์ ๑๙° ๐๙' - ๑๓' N และ ๙๙° ๕๑' - ๕๖' E ระวัง ๔๙๔๗ II ความสูงจากระดับน้ำทะเลโดยเฉลี่ย ๓๘๖.๔๐ เมตร

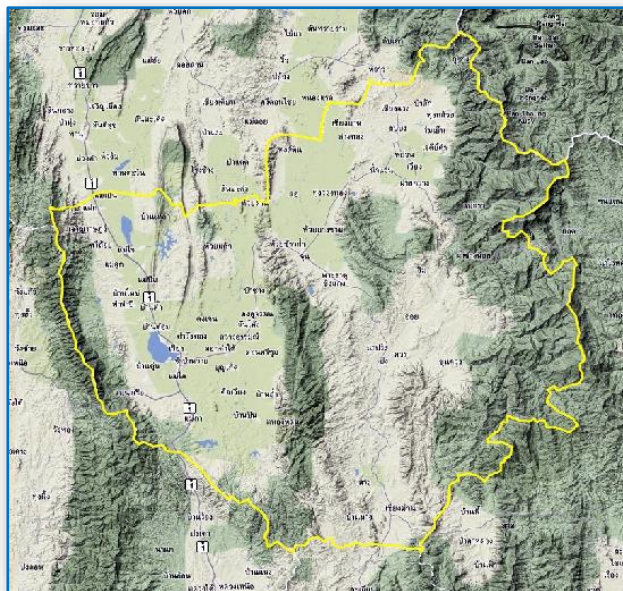
จังหวัดพะเยาตั้งอยู่ในลุ่มน้ำอิง ซึ่งเป็นแม่น้ำสาขาของแม่น้ำโขงในลุ่มน้ำโขงตอนกลาง ครอบคลุมพื้นที่ลุ่มน้ำ ๗,๓๘๘ ตารางกิโลเมตรมีปริมาณน้ำท่าตามธรรมชาติ ๒,๒๔๗ ล้านลูกบาศก์เมตร และบางส่วนของพื้นที่อยู่ในลุ่มน้ำยมตอนบนที่มีแม่น้ำควร แม่น้ำจิม และแม่น้ำยมตอนบนไหลผ่าน

สำหรับแหล่งน้ำใต้ดินหรือน้ำบาดาลในพื้นที่จังหวัดพะเยา บริเวณแอ่งเชียงราย-พะเยา-แม่สาย มีสภาพทางธรณีวิทยา ประกอบด้วยชั้นน้ำ ๓ ชั้น ได้แก่ ชั้นน้ำบาดาลในตะกอนน้ำพายุคปัจจุบัน ตะกอนน้ำพายุคเก่าและตะกอนลานตะพักลำน้ำระดับสูง

แหล่งน้ำผิวดินที่สำคัญของจังหวัดพะเยา ได้แก่ กว๊านพะเยา อำเภอเมืองพะเยา เก็บน้ำได้ ๓๓๘๔ ล้านลูกบาศก์เมตร หนองเล็งทราย อำเภอแม่ใจ เก็บน้ำได้ ๔ ล้านลูกบาศก์เมตร แม่น้ำอิง ต้นกำเนิดจากดอยหลวง อยู่ทางทิศตะวันตกของอำเภอแม่ใจ ลำน้ำส่วนหนึ่งไหลไปรวมกันที่หนองเล็งทรายทำให้เกิดเป็นแหล่งน้ำอิง แล้วไหลลงสู่กว๊านพะเยา และไหลลงสู่ลำน้ำโขงที่อำเภอเชียงของ จังหวัดเชียงราย แม่น้ำยม มีต้นกำเนิดจากดอยภูลังกาของเทือกเขาผีปันน้ำในเขตอำเภอปง ไหลผ่านอำเภอเชียงม่วนผ่านอำเภอสอง จังหวัดแพร่ ไหลมาบรรจบกันที่แม่น้ำน่าน อำเภอชุมแสง จังหวัดนครสวรรค์

### ๑.๓ ขนาดพื้นที่และการใช้ประโยชน์ที่ดิน

จังหวัดพะเยา มีพื้นที่ ๖,๓๓๕.๐๖ ตารางกิโลเมตรหรือ ๓,๙๕๙,๔๑๒ ไร่ พื้นที่จังหวัดพะเยา เป็นเนื้อที่ป่าไม้ ๓,๒๘๗.๒๐ ตารางกิโลเมตร หรือ ๒,๐๕๔,๔๙๖ ไร่ คิดเป็นร้อยละ ๕๐.๙ ของพื้นที่ทั้งหมด เป็นเนื้อที่ถือครองทางการเกษตร ๒,๔๐๓.๑๓ ตารางกิโลเมตร หรือ ๑,๕๐๑,๙๕๕ ไร่ คิดเป็นร้อยละ ๓๗.๙ ของพื้นที่ทั้งหมด และเป็นเนื้อที่นอกการเกษตร ๖๔๔.๗๔ ตารางกิโลเมตร หรือ ๔๐๒,๙๖๒ ไร่ คิดเป็นร้อยละ ๑๐.๒ ของพื้นที่ทั้งหมด



แผนภาพที่ ๑ - ๒ แผนที่แสดงอาณาเขตจังหวัดพะเยา

### ๑.๔ สถานการณ์เฉพาะ/สภาพอากาศ

ในห้วงเดือนพฤศจิกายนถึงเดือนเมษายนของทุกปี สภาพอากาศของประเทศไทย จะแห้งแล้ง และมีลมกระโชกแรง ประกอบกับอุณหภูมิที่สูงขึ้นเนื่องจากปรากฏการณ์โลกร้อน และกิจกรรมในชุมชน อาทิ การเผาในที่โล่งในพื้นที่ชุมชน และเกษตรกรรม ซึ่งเป็นปัจจัยที่เอื้อต่อการเกิดไฟฟ้าและหมอกควันได้ง่าย จากสถานการณ์มลพิษหมอกควันที่เกิดขึ้นจากไฟฟ้าในปีที่ผ่านมาสถานการณ์ฯ จะอยู่ในภาวะวิกฤติในห้วงระหว่างวันที่ ๑ กุมภาพันธ์ - ๓๐ เมษายน ของทุกปี

#### ๑.๕ พื้นที่เศรษฐกิจที่สำคัญ

##### (๑) ภาคการเกษตร

จังหวัดพะเยามีเนื้อที่ถือครองการเกษตร ๑,๔๔๒,๓๖๑ ไร่ ส่วนใหญ่จะเป็นที่ทำนามากที่สุด ประมาณ ๖๗๘,๖๔๖ ไร่ ที่ปลูกพืชไร่พืชผักประมาณ ๕๐๗,๐๐๗ ไร่ ที่ปลูกไม้ผลไม้อื่นต้นประมาณ ๒๕๖,๗๐๘ ไร่ นอกนั้นเป็นที่อยู่อาศัย ที่สวนผักและไม้ดอก ที่ทุ่งหญ้าเลี้ยงสัตว์ที่รกร้าง และเนื้อที่ทำการเกษตรอื่นๆ อาชีพหลัก ของประชากร คือ การทำนา และพืชเศรษฐกิจที่สำคัญ คือ ข้าว โดยเฉพาะข้าวหอมมะลิที่มีชื่อเสียงและมีคุณภาพที่สุดของภาคเหนือ ข้าวโพดเลี้ยงสัตว์ มันสำปะหลัง หอมแดง กระเทียม ชিং ยางพารา ลิ้นจี่ และ ลำไย

##### (๒) ภาคบริการ

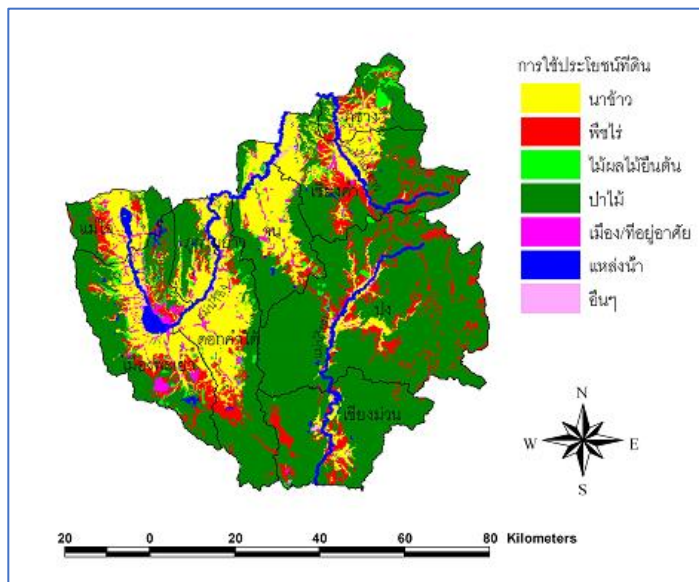
พะเยาเป็นจังหวัดท่องเที่ยวที่สำคัญจังหวัดหนึ่งของประเทศไทย เนื่องจากมีปัจจัยส่งเสริมหลายประการ ได้แก่ ที่ตั้งของจังหวัดพะเยา ที่มีสภาพภูมิประเทศสวยงามมีสภาพแวดล้อมและธรรมชาติที่เหมาะสมกับการท่องเที่ยว มีเขตแดนติดต่อกับประเทศลาว ซึ่งอนุญาตให้นักท่องเที่ยวเดินทางเข้าไปท่องเที่ยวได้ จังหวัดพะเยายังมีสภาพภูมิอากาศที่สวยงามอยู่ อีกทั้งเป็นเมืองประวัติศาสตร์ยุคแรกๆ ของชาติไทย จึงมีสถานที่สำคัญทางประวัติศาสตร์หลายแห่งเป็นสถานที่ท่องเที่ยว เป็นแหล่งศึกษาทางศิลปกรรม สถาปัตยกรรม และวัฒนธรรมรวมทั้งหมู่บ้านพื้นเมืองและหมู่บ้านชาวเขา ซึ่งมีผลผลิตและกิจกรรมเด่น ๆ

หลากหลายชนิด เป็นเสน่ห์ดึงดูดนักท่องเที่ยวมาเยือนและซื้อของที่ระลึกกลับบ้าน จังหวัดพะเยามีสิ่งอำนวยความสะดวกและบริการด้านต่าง ๆ ทั้งในด้านการเดินทาง ที่พักแรม ร้านอาหาร และร้านขายของที่ระลึก มีจำนวนสถานที่ท่องเที่ยวมากมาย ทั้งประเพณีธรรมชาติ ประวัติศาสตร์ ศิลปกรรม สถาปัตยกรรม และวัฒนธรรม วัตถุประสงค์นักท่องเที่ยวจำนวนมากเดินทางเข้าไปท่องเที่ยวในจังหวัดพะเยา แหล่งท่องเที่ยวที่เป็นที่นิยม ได้แก่ กว๊านพะเยา และวัดอนาลโย อุทยานแห่งชาติดอยหลวง ด่านชายแดน ไทย-ลาว โดยเฉพาะในช่วงปลายปีที่ภาวะอากาศหนาวเย็น ประกอบกับ องค์กรปกครองส่วนท้องถิ่น จัดกิจกรรมส่งเสริมการท่องเที่ยวส่งผลให้นักท่องเที่ยวจำนวนมาก เดินทางเข้ามาท่องเที่ยวในจังหวัดพะเยา

### ๑.๖ ข้อมูลพื้นที่ป่าสงวน ป่าอนุรักษ์ ข้อมูลพื้นที่การเกษตร (พื้นที่นาข้าวรอการเพาะปลูก) และ ข้อมูลพื้นที่ริมทาง (ทางหลวงและทางหลวงชนบท)

จังหวัดพะเยา มีพื้นที่ รวมประมาณ ๓,๘๖๗,๓๓๗.๗๓ ไร่ แบ่งเป็น

- พื้นที่ป่าอนุรักษ์ ร้อยละ ๓๘.๓๑ เนื้อที่ ๑,๔๘๑,๒๗๘.๙๕ ไร่
- พื้นที่ป่าสงวนแห่งชาติ ร้อยละ ๑๓.๙๐ เนื้อที่ ๕๓๗,๕๓๕.๙๕ ไร่
- พื้นที่เอกสารสิทธิ ร้อยละ ๔๗.๘๐ รวมเนื้อที่ ๑,๘๔๘,๕๒๒.๘๓ ไร่



แผนภาพที่ ๕ - ๑ แผนที่การใช้ประโยชน์ที่ดินในพื้นที่จังหวัดพะเยา

### ๑.๗ สถานการณ์ไฟป่าและหมอกควันของจังหวัดพะเยา

๗.๑ สถานการณ์ไฟป่าและหมอกควันจังหวัดพะเยา ระหว่างวันที่ ๑ มกราคม ถึง ๓๐ เมษายน ๒๕๖๖ เทียบกับปีที่ผ่านมาเกิดจุดความร้อน จำนวน ๔,๖๘๕ จุด เปรียบเทียบกับปี ๒๕๖๕ มีจำนวน ๔๐๑ จุด ผลเปรียบเทียบมีจุดความร้อนเพิ่มขึ้นจำนวน ๔,๒๘๔ จุด หรือ ๙๑.๔๔%

- ป่าอนุรักษ์ ๓,๒๔๓ จุด เพิ่มขึ้น ๓,๑๓๔ จุด คิดเป็น ๙๖.๗๓ %
- ป่าสงวนแห่งชาติ ๙๕๙ จุด เพิ่มขึ้น ๘๒๘ จุด คิดเป็น ๘๖.๓๔ %
- ชุมชนและอื่นๆ ๑๓๒ จุด เพิ่มขึ้น ๑๔๕ จุด คิดเป็น ๘๔.๓๐ %
- เขต สปก. ๑๕๔ จุด เพิ่มขึ้น ๑๑๘ จุด คิดเป็น ๗๖.๖๒ %
- พื้นที่เกษตร ๑๔๙ จุด เพิ่มขึ้น ๕๒ จุด คิดเป็น ๓๔.๙๐ %
- พื้นที่ริมทางหลวง(๕๐ เมตร) ๘ จุด เพิ่มขึ้น ๔ จุด คิดเป็น ๕๐.๐๐ %

### ๗.๒ สถานการณ์คุณภาพอากาศจังหวัดพะเยาสถานีตรวจวัดคุณภาพอากาศตำบลบ้านต๋อม

อำเภอเมืองพะเยา จังหวัดพะเยา จังหวัดพะเยามีสภาพภูมิประเทศเป็นแอ่งกระทะ โอบล้อมไปด้วยภูเขาสูง สภาพพื้นที่ดังกล่าวทำให้อากาศในแอ่งเมืองพะเยาเคลื่อนตัวได้น้อยมาก(อากาศเสถียร) เมื่อเกิดการเผา ไม่ว่าจะในพื้นที่ป่า หรือพื้นที่การเกษตร จะส่งผลให้เกิดหมอกควันปกคลุมเป็นบริเวณกว้างและเป็นเวลานาน ซึ่งหมอกควัน

ดังกล่าว จะส่งผลกระทบต่อให้เกิดโรคระบบทางเดินหายใจ เกิดการระคายเคืองแสบลูกตา ปัญหาวิกฤตหมอกควันของจังหวัดพะเยา การเกิดไฟป่าหมอกควันมักเกิดขึ้นเป็นประจำในระหว่างเดือนธันวาคม - พฤษภาคม ของทุกปี โดยมีสาเหตุหลัก ดังนี้

๑. สภาพภูมิประเทศที่เป็นแอ่งกระทะ สภาพความกดอากาศสูงจากประเทศจีนที่ปกคลุมพื้นที่ ภาคเหนือของไทย จึงทำให้หมอกควันและฝุ่นละออง ไม่สามารถลอยตัวขึ้นสูงได้

๒. การกระทำของมนุษย์ เช่น การเผาเพื่อเตรียมพื้นที่การเกษตร ซึ่งเป็นสาเหตุหลัก การเผาไร่ เพื่อกำจัดวัชพืชหรือเศษซากพืชที่เหลืออยู่ภายหลังการเก็บเกี่ยวส่วนใหญ่เป็นช่วงข้าวโพดและเศษวัสดุทางการเกษตร ทั้งนี้ เพื่อเตรียมพื้นที่เพาะปลูกในรอบต่อไป โดยปราศจากการควบคุมไฟ จึงลามเข้าเขตพื้นที่ป่าที่อยู่ในบริเวณใกล้เคียง ถึงแม้จะมีมาตรการทางกฎหมายก็ไม่สามารถหยุดการเผาได้ เพราะเมื่อเข้าสู่ฤดูฝน หากเตรียมพื้นที่เพื่อการเพาะปลูกไม่ทันตามฤดูกาล จะทำให้การปลูกพืชของราษฎรล้มเหลว และรายได้หลักมีอย่างเดียวคือการเพาะปลูก

๓. หมอกควันข้ามแดนจากประเทศเพื่อนบ้าน และจังหวัดข้างเคียง

๔. เก็บหาของป่า การเก็บหาของป่าส่วนใหญ่ ได้แก่ เห็ด ไข่มดแดง ใบตองตึง ไม้ไผ่ น้ำผึ้ง ผักหวาน และไม้พิน การจุดไฟส่วนใหญ่เพื่อให้พื้นป่าโล่ง เดินสะดวก หรือให้แสงสว่าง ในระหว่างเดินทางผ่านตอนกลางคืน หรือจุดกระตุ้นการงอกของเห็ด หรือกระตุ้นการแตกใบของผักหวาน และใบตองตึง หรือจุดเพื่อไล่ตัวมดแดงออกจากรัง รมควันไล่ผึ้ง หรือไล่แมลงต่าง ๆ ในขณะที่อยู่ในป่า

๕. การกลั่นแกล้งเจ้าหน้าที่ในกรณีที่ประชาชนในพื้นที่ที่มีปัญหาความขัดแย้งกับหน่วยงานของรัฐในพื้นที่ โดยเฉพาะอย่างยิ่งปัญหาเรื่องที่ทำกินหรือถูกจับกุมจากการกระทำผิดในเรื่องป่าไม้ ก็มักจะหาทางแก้แค้นเจ้าหน้าที่ด้วยการจุดไฟเผาป่า

๖. ความประมาท จากการเข้าไปพักผ่อนในป่าแล้วก่อองไฟโดยไม่ควบคุม หรือทิ้งก้นบุหรี่

๗. ล่าสัตว์ การหาของป่าโดยใช้วิธีไล่ คือ จุดไฟไล่ให้สัตว์หนีออกจากที่ซ่อน หรือจุดไฟเพื่อให้แมลงบินหนีไฟ นกชนิดต่าง ๆ จะบินมากินแมลง แล้วดักยึ่งนกอีกทอดหนึ่ง หรือจุดไฟเผาทุ่งหญ้าเพื่อให้หญ้าใหม่แตกหน่อ ล่อให้สัตว์ชนิดต่าง ๆ เช่น เก้ง กวาง กระต่าย มากินหญ้า แล้วดักยึ่งสัตว์นั้น

๘. ความคึกคะนอง บางครั้งการจุดไฟเผาป่าเกิดจากความคึกคะนองของผู้จุด โดยไม่มีวัตถุประสงค์ใด ๆ แต่จุดไฟเพื่อความสนุกสนาน เท่านั้น

ปัญหาไฟป่าหมอกควันและฝุ่นละอองขนาดเล็ก (PM<sub>2.5</sub>) ของจังหวัดพะเยา จำเป็นอย่างยิ่งที่จะต้องเสริมสร้างความรู้ ความเข้าใจให้กับประชาชนตระหนักถึงผลกระทบที่เกิดขึ้น กำหนดมาตรการร่วมมือกันป้องกันด้วยการแก้ปัญหาที่ต้นเหตุ ไม่เผาป่า ข้างทาง หรือที่ใดๆ ที่จะก่อให้เกิดไฟลุกลาม หรือก่อให้เกิดปัญหาหมอกควัน การงดหรือหลีกเลี่ยงการเผาไร่ นา หรือพื้นที่การเกษตร หรือเศษวัสดุการเกษตร หรือวัชพืช

## ๒. วัตถุประสงค์

๒.๑ เพื่อสนับสนุนเตรียมการป้องกันภัยที่อาจเกิดขึ้นไว้ล่วงหน้า

๒.๒ เพื่อสนับสนุนการป้องกันและบรรเทาผลกระทบต่อชีวิตและทรัพย์สินของประชาชนที่เกิดจากไฟป่าและหมอกควัน

๒.๓ เพื่อให้การดำเนินการสนับสนุนช่วยเหลือผู้ประสบภัยเป็นไปอย่างมีประสิทธิภาพ

๒.๔ เพื่อให้สามารถประสานงานกับหน่วยงานที่เกี่ยวข้องและองค์กรเครือข่ายทุกภาคส่วนในการป้องกันและแก้ไขปัญหาไฟป่าและหมอกควันให้ชัดเจน สนับสนุนการบูรณาการอย่างมีประสิทธิภาพ

## ๓. นิยามศัพท์

๓.๑ ไฟป่า หมายความว่า ไฟที่เกิดจากสาเหตุใดก็ตามแล้วลุกลามไปได้โดยอิสระปราศจากการควบคุม ทั้งนี้ไม่ว่าไฟป่านั้นจะเกิดขึ้นในธรรมชาติหรือสวนป่า

๓.๒ หมอกควัน คือปรากฏการณ์ฝุ่น ควัน และอนุภาคแขวนลอยในอากาศ รวมตัวกันในสภาวะที่อากาศปิด



๒.๓ การเผาในที่โล่ง หมายความว่า ไฟไหม้ การเผาไหม้ หรือไฟคุกรุ่นใดๆ หรือการเผาวัสดุใดๆ ที่เกิดขึ้นในที่เปิดโล่ง โดยที่ฝุ่น คว้น ก๊าซ และสารพิษอื่นๆจากการเผาไหม้ สามารถแพร่กระจายไปได้ในบรรยากาศ

#### ๔. ขั้นตอนการปฏิบัติ

องค์การบริหารส่วนจังหวัดพะเยา เตรียมความพร้อมรับสถานการณ์ การเกิดไฟป่าและหมอกควัน ดังนี้

##### ๔.๑ ก่อนเกิดภัย

(๑) ประเมินความเสี่ยงจากไฟป่าและหมอกควัน รวมทั้งการเผาในที่โล่งแจ้ง โดยการประเมินและความอ่อนแอ เพื่อประเมินโอกาสหรือความเป็นไปได้ที่จะเกิดไฟป่าและหมอกควัน รวมทั้งการเผาในที่โล่ง เพื่อกำหนดมาตรการที่เหมาะสมในการสนับสนุนการป้องกันและลดผลกระทบจากไฟป่าและหมอกควัน

(๒) จัดทำข้อมูลกำลังเจ้าหน้าที่ เครื่องจักร เครื่องมือและอุปกรณ์ เพื่อให้พร้อมใช้งานได้ทันทีเมื่อได้รับการขอรับการสนับสนุนเมื่อเกิดภาวะฉุกเฉิน

(๓) เสริมสร้างความรู้และความตระหนักแก่ประชาชน เกี่ยวกับการป้องกันและปฏิบัติตนอย่างถูกต้อง และปลอดภัยจากไฟป่าและหมอกควัน รวมทั้งการเผาในที่โล่ง

(๔) จัดทำแผนเผชิญเหตุในการป้องกันและแก้ไขปัญหาจากไฟป่าและหมอกควันรวมทั้งกำหนดมาตรการสนับสนุนการควบคุมการเผาในที่โล่ง ให้สอดคล้องกับแผนเผชิญเหตุการณ์ป้องกันและแก้ไขปัญหาไฟป่า หมอกควัน และฝุ่นละอองขนาดเล็ก (PM<sub>๒.๕</sub>) จังหวัดพะเยา ประจำปี พ.ศ. ๒๕๖๕ – ๒๕๖๖ กองอำนวยการป้องกันและบรรเทาสาธารณภัยจังหวัดพะเยา

##### ๔.๒ ขณะเกิดภัย

(๑) เมื่อได้รับข้อมูลการเกิดไฟป่าและหมอกควัน หรือมีข้อสั่งการ การขอสนับสนุนให้รายงานผู้บังคับบัญชาตามระบบการบัญชาการเหตุการณ์ (ICS)

(๒) จัดชุดปฏิบัติการที่มีศักยภาพและเหมาะสม สนับสนุนดำเนินการดับไฟป่า และรายงานสถานการณ์ให้ผู้บังคับบัญชาทราบทุกระยะ

##### ๔.๓ หลังเกิดภัย

(๑) กรณีที่เกิดเพลิงไหม้อาคาร ที่พักอาศัย พิจารณาว่าสมควรจะมีการปรับปรุงเขตเพลิงไหม้หรือไม่ เพื่อประโยชน์ในการป้องกันอัคคีภัย การสาธารณสุข การรักษาคุณภาพสิ่งแวดล้อม และการอำนวยความสะดวกแก่การจราจร

(๒) ฟื้นฟูที่ประสบภัยและโครงสร้างพื้นฐานที่ได้รับความเสียหาย ผ่านคณะกรรมการช่วยเหลือประชาชน ตามอำนาจหน้าที่

(๓) จัดให้มีการศึกษาผลกระทบจากไฟป่าและหมอกควันที่มีต่อชีวิต ทรัพย์สินของประชาชน เพื่อนำไปเป็นข้อมูลในการบริหารจัดการภัยจากไฟป่าและหมอกควันในอนาคต

#### ๕. การบัญชาการเหตุการณ์

ศูนย์ปฏิบัติการฉุกเฉินป้องกันและแก้ไขปัญหาไฟป่าและหมอกควัน โดยมีนายกองการบริหารส่วนจังหวัดทำหน้าที่ควบคุมสถานการณ์ ปัญหาการเหตุการณ์ เพื่อจัดการสาธารณภัยที่เกิดขึ้น จนกว่าสถานการณ์จะกลับเข้าสู่ภาวะปกติ

#### ๖. การเฝ้าระวังและติดตามสถานการณ์

๑. จัดเจ้าหน้าที่เฝ้าระวังและติดตามสภาพอากาศจาก กองอำนวยการป้องกันและบรรเทาสาธารณภัยจังหวัดพะเยา

๒. เตรียมพร้อมสนับสนุน ตามที่ได้รับมอบหมายจากนายกองการบริหารส่วนจังหวัด

## ๗. การแจ้งเตือนภัย

๑. แจ้งข่าวเตือนภัยล่วงหน้าผ่านเว็บไซต์ของหน่วยงาน ให้ระวังและเตรียมรับสถานการณ์
๒. จัดเจ้าหน้าที่แจ้งเตือนข้อมูลผ่านแอปพลิเคชัน LINE / Facebook

## ๘. งบประมาณ

งบประมาณรายจ่ายประจำปี พ.ศ. ๒๕๖๗ องค์การบริหารส่วนจังหวัด

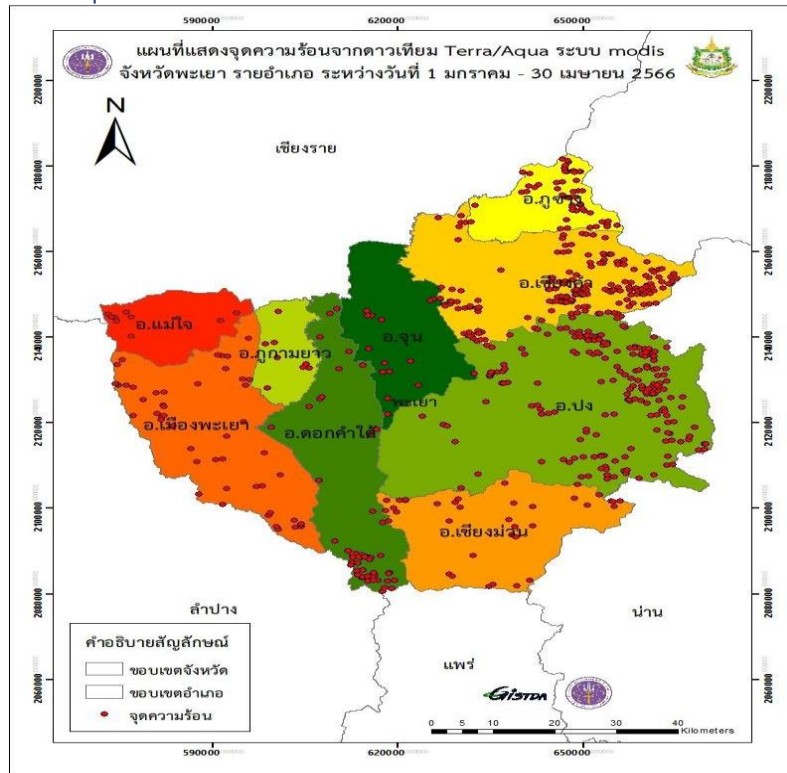
## ๙. การติดต่อสื่อสาร

### การติดต่อสื่อสาร

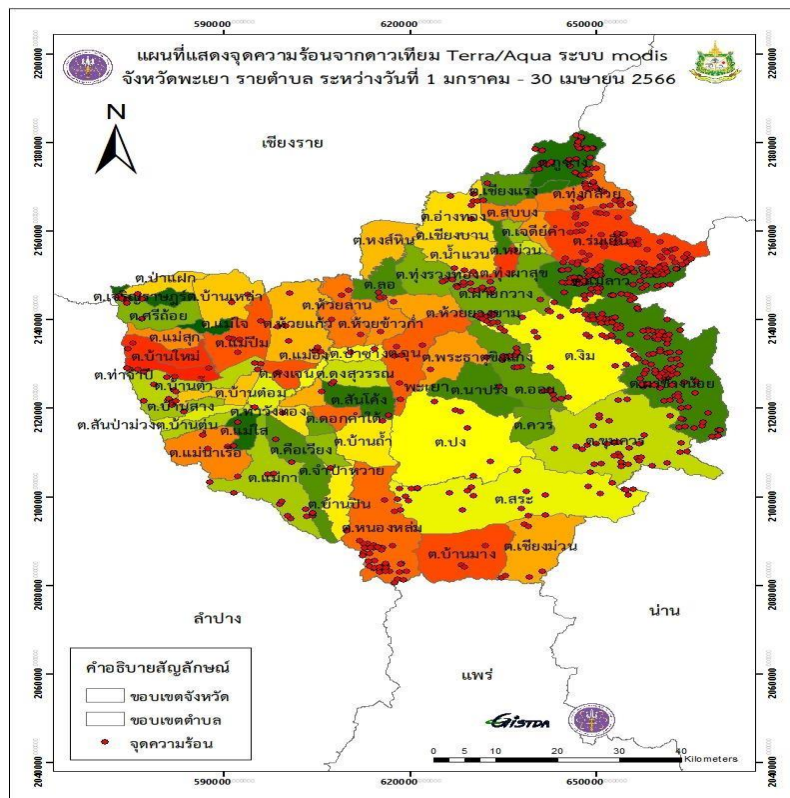
- ระบบสื่อสารในภาวะฉุกเฉิน ปัญหาไฟฟ้าและหมอกควัน องค์การบริหารส่วนจังหวัดพะเยา  
โทรศัพท์ ๐๕๔-๔๐๙๔๐๐
- วิทยุสื่อสาร องค์การบริหารส่วนจังหวัดพะเยา คลื่นวิทยุสื่อสารในภาวะฉุกเฉิน  
ความถี่หลัก ๑๖๘.๗๒๕ นามเรียกขาน คชสีห์  
ความถี่รอง ๑๖๗.๖๕๐ นามเรียกขาน คชสีห์
- โซเชียลมีเดีย,อินเทอร์เน็ต องค์การบริหารส่วนจังหวัดพะเยา ในภาวะฉุกเฉิน  
เว็บไซต์ องค์การบริหารส่วนจังหวัดพะเยา [www.py-pao.go.th](http://www.py-pao.go.th)  
face book องค์การบริหารส่วนจังหวัดพะเยา [อบจ.พะเยา](https://www.facebook.com/obj.pae)

ภาคผนวก

### ๑. จุดความร้อนจังหวัดพะเยา ดาวเทียม Terra/Aqua ระบบ MODIS รายอำเภอ



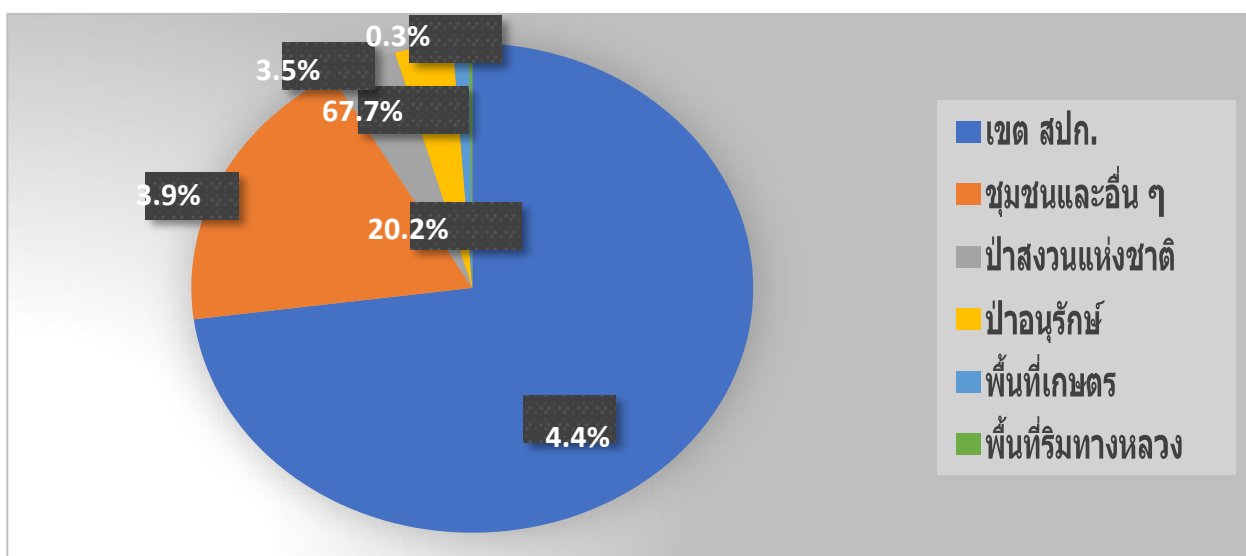
### ๒. จุดความร้อนจังหวัดพะเยา ดาวเทียม Terra/Aqua ระบบ MODIS รายตำบล



เปรียบเทียบจุดความร้อนสะสม		
อำเภอ	๒๕๖๕	๒๕๖๖
ปง	๑๑๒	๑,๓๖๙
เมืองพะเยา	๖๗	๔๘๙
ดอกคำใต้	๖๔	๕๓๑
เชียงม่วน	๖๐	๔๗๖
จุน	๕๒	๒๙๒
เชียงคำ	๒๒	๙๔๖
ภูกามยาว	๑๙	๑๑๔
แม่ใจ	๓	๑๔๘
ภูซาง	๒	๓๒๐
<b>รวม</b>	<b>๔๐๑</b>	<b>๔,๖๘๕</b>

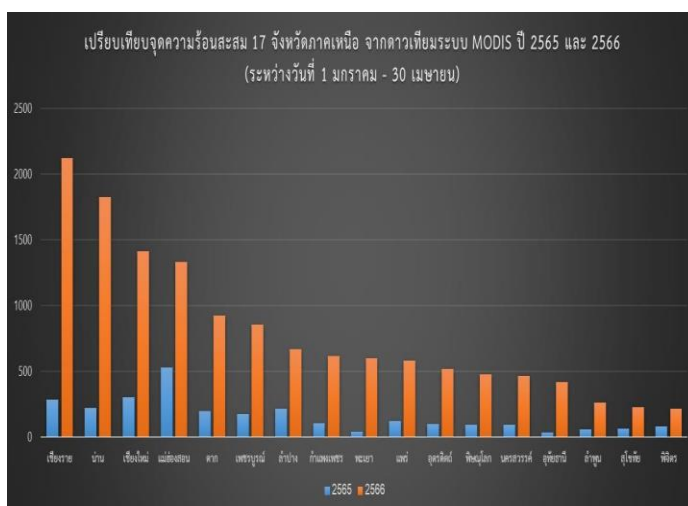
จำนวนจุดความร้อนสะสม จากดาวเทียม Terra/Aqua ระบบ Modis แยกรายอำเภอ จังหวัดพะเยาตั้งแต่ ๑ มกราคม — ๓๐ เมษายน ๒๕๖๖ ประกอบด้วยอำเภอปงจำนวน ๑๙๗ จุด อำเภอเชียงคำ ๑๘๐ จุด อำเภอดอกคำใต้ ๕๓ จุด อำเภอภูซาง ๕๒ จุด อำเภอเมืองพะเยา ๔๙ จุด อำเภอเชียงม่วน ๓๔ จุด อำเภอจุน ๑๕ จุด อำเภอแม่ใจ ๙ จุด และอำเภอภูกามยาว ๘ จุด

จำนวนจุดความร้อนสะสม Hotspot ระบบ MODIS ระหว่างวันที่ 1 มกราคม - 30 เมษายน 2566 (แยกพื้นที่รับผิดชอบ)						
รวม/พื้นที่	ป่าอนุรักษ์	ป่าสงวนแห่งชาติ	เขต สปก.	ชุมชนและอื่น ๆ	พื้นที่เกษตร	พื้นที่ริมทางหลวง
	404	121	26	23	21	2
<b>รวม</b>	<b>597</b>					



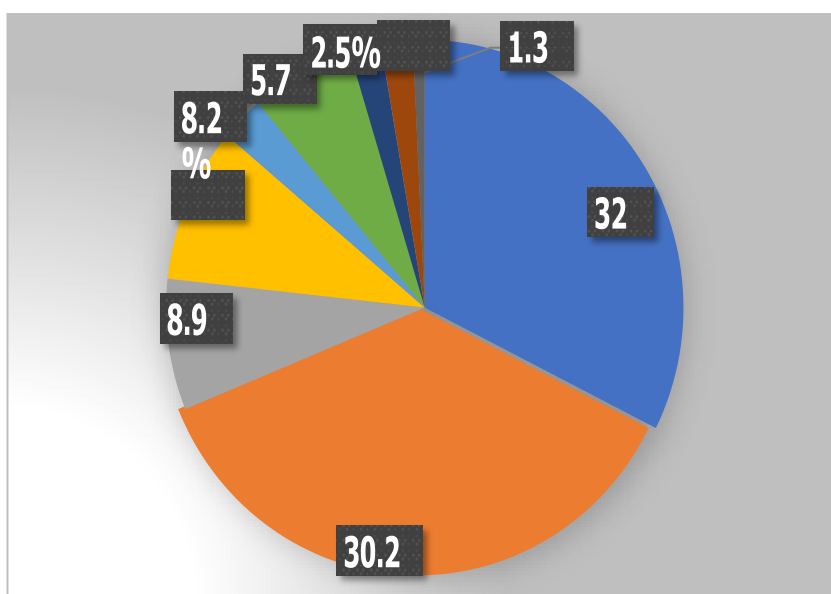
เปรียบเทียบจำนวนจุดความร้อนสะสม ปี ๒๕๖๕ และ ปี ๒๕๖๖ จากดาวเทียม Terra/Aqua ระบบ Modis แยกรายอำเภอ จังหวัดพะเยา ตั้งแต่ ๑ มกราคม - ๓๐ เมษายน ในปี ๒๕๖๕ จำนวนจุด ความร้อนสะสม ๓๙ จุด ปี ๒๕๖๖ จำนวนจุดความร้อนสะสม ๕๙๗ จุด จำนวนจุดความร้อนสะสม เพิ่มขึ้นจากปี ๒๕๖๕ จำนวน ๕๕๘ จุด คิดเป็น ๙๓.๔๖ %

จำนวนจุดความร้อน		
อำเภอ	2565	2566
ปง	23	197
เชียงคำ	1	180
ดอกคำใต้	2	53
ภูซาง	0	52
เมืองพะเยา	8	49
เชียงม่วน	4	34
จุน	1	15
แม่ใจ	0	9
ภูกามยาว	0	8
<b>รวมทั้งหมด</b>	<b>39</b>	<b>597</b>



เปรียบเทียบจำนวนจุดความร้อนสะสม ๑๗ จังหวัดภาคเหนือ จากดาวเทียม Terra/Aqua ระบบ Modis จังหวัดพะเยา ตั้งแต่ ๑ มกราคม - ๓๐ เมษายน ๒๕๖๖ จำนวนจุดความร้อนสะสม จังหวัดพะเยาในปี ๒๕๖๕ จำนวน ๓๙ จุดอยู่ในลำดับที่ ๑๖ จาก ๑๗ จังหวัดภาคเหนือ ในปี ๒๕๖๖ จำนวนจุดความร้อนสะสมจำนวน ๕๙๗ จุดอยู่ในลำดับที่ ๙ จาก ๑๗ จังหวัดภาคเหนือ รวมจุดความร้อนสะสม ๑๗ จังหวัดปี ๒๕๖๖ ๑๓,๕๐๗ จุด เพิ่มขึ้นจากปี ๒๕๖๕ จำนวน ๑๐,๘๒๓ จุด คิดเป็น ๘๐.๑๒ %

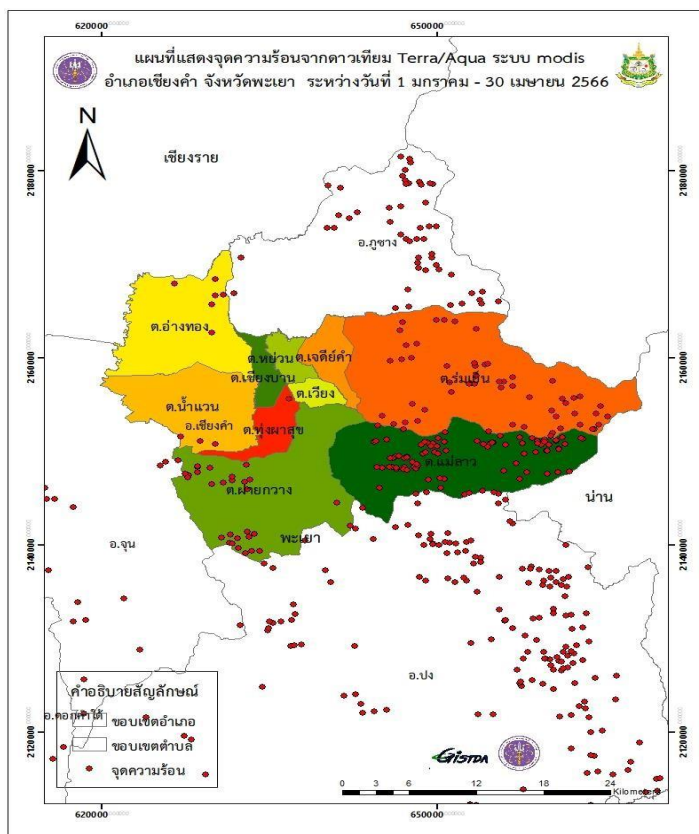
จังหวัด	2565	2566
เชียงราย	284	2,124
น่าน	220	1,825
เชียงใหม่	299	1,414
แม่ฮ่องสอน	530	1,331
ตาก	196	923
เพชรบูรณ์	175	856
ลำปาง	211	669
กำแพงเพชร	102	613
<b>พะเยา</b>	<b>39</b>	<b>597</b>
แพร่	119	578
อุตรดิตถ์	97	519
พิษณุโลก	90	478
นครสวรรค์	92	462
อุทัยธานี	35	420
ลำพูน	55	258
สุโขทัย	61	225
พิจิตร	79	215
<b>รวม</b>	<b>2,684</b>	<b>13,507</b>







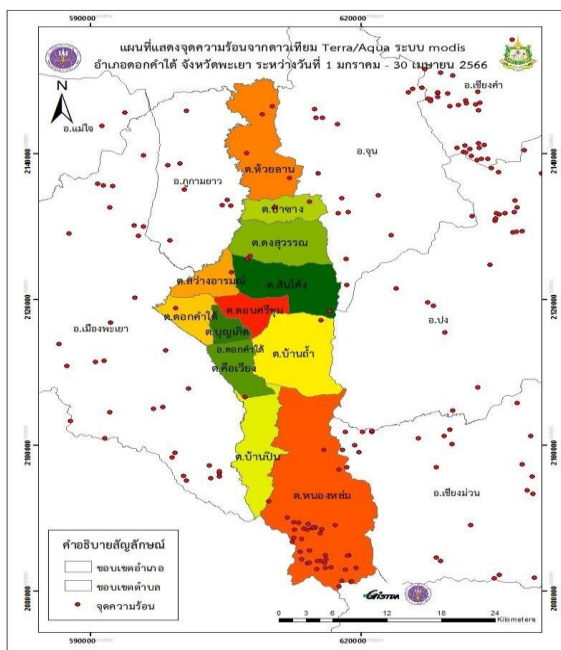
๑.๒. แผนที่แสดงจุดความร้อนจากดาวเทียม Terra/Aqua ระบบ modis อำเภอเชียงคำ  
 จุดความร้อนจากดาวเทียม Terra/Aqua ระบบ modis อำเภอเชียงคำ จังหวัดพะเยา ระหว่างวันที่  
 ๑ มกราคม - ๓๐ เมษายน ๒๕๖๖ จำนวนจุดความร้อนสะสมอำเภอเชียงคำ จำนวน ๑๘๐ จุด ประกอบด้วย  
 ป่าอนุรักษ์ ๑๔๗ จุด ป่าสงวนแห่งชาติ ๒๖ จุดพื้นที่ สปก ๓ จุด ชุมชนและอื่นๆ ๒ จุด พื้นที่ เกษตร ๒ จุด  
 เพิ่มขึ้นจากปี ๒๕๖๕ จำนวน๑๗๙ จุดคิดเป็น ๙๙.๔๔ %



จำนวนจุดความร้อนสะสม Hotspot แยกรายตำบล (modis) ตั้งแต่วันที่ ๑ มกราคม - ๓๐ เมษายน ๒๕๖๖								
อำเภอ	ตำบล	การใช้ประโยชน์ที่ดิน						
		เขต สปก.	ชุมชนและอื่น ๆ	ป่าสงวนแห่งชาติ	ป่าอนุรักษ์	พื้นที่เกษตร	พื้นที่ริมทางหลวง	ผลรวมทั้งหมด
เชียงคำ	ทุ่งผาสุข					๑		๑
	น้ำแวน				๓			๓
	ผ่ายกวาง			๒	๒๘			๓๐
	แม่ลาว	๑		๑๓	๗๑			๘๕
	ร่มเย็น	๑		๙	๔๕			๕๕
	อ่างทอง	๑	๒	๒		๑		๖
ผลรวมทั้งหมด		๓	๒	๒๖	๑๔๗	๒		๑๘๐

๑..๓. แผนที่แสดงจุดความร้อนจากดาวเทียม Terra/Aqua ระบบ modis อำเภอดอกคำใต้

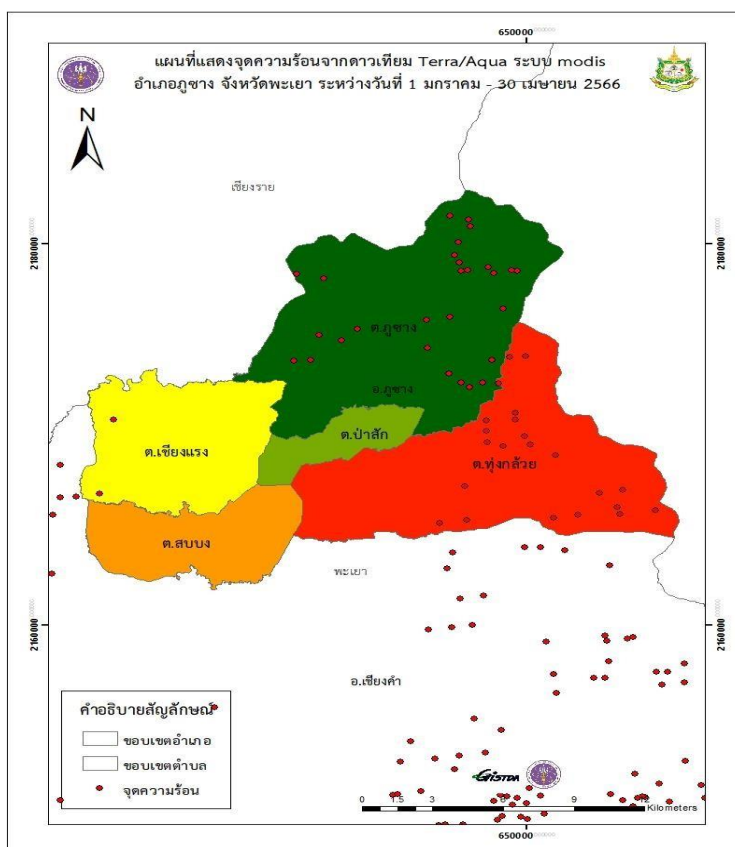
จุดความร้อนจากดาวเทียม Terra/Aqua ระบบ modis อำเภอดอกคำใต้จังหวัดพะเยา ระหว่าง วันที่ ๑ มกราคม - ๓๐ เมษายน ๒๕๖๖ จำนวนจุดความร้อนสะสม อำเภอดอกคำใต้ จำนวน ๕๓ จุด ประกอบด้วย ป่าอนุรักษ์ ๓๒ จุด ชุมชนและอื่นๆ ๑๓ จุด พื้นที่เกษตร ๕ จุด พื้นที่ สปก. ๒ จุด ป่าสงวน แห่งชาติ ๑ จุด เพิ่มขึ้นจากปี ๒๕๖๕ จำนวน ๕๑ จุดคิดเป็น ๙๖.๒๒ %



อำเภอ		ตำบล	การใช้ประโยชน์ที่ดิน					ผลรวมทั้งหมด	
			เขต สปก.	ชุมชนและอื่น ๆ	ป่าสงวนแห่งชาติ	ป่าอนุรักษ์	พื้นที่เกษตร	พื้นที่ริมทางหลวง	
ดอกคำใต้	คือเวียง			๑					๑
	ดงสุวรรณ						๑		๑
	ดอกคำใต้						๑		๑
	บ้านถ้ำ					๑			๑
	ป่าซาง			๑	๑				๒
	สว่างอารมณ์						๑		๑
	สันโค้ง						๑		๑
	หนองหล่ม			๑๒					๑๒
	ห้วยลาน	๒				๑	๑		๔
ผลรวมทั้งหมด			๒	๑๓	๑	๓๒	๕	๓	๕๓

๑.๔. แผนที่แสดงจุดความร้อนจากดาวเทียม Terra/Aqua ระบบ modis อำเภอภูซาง

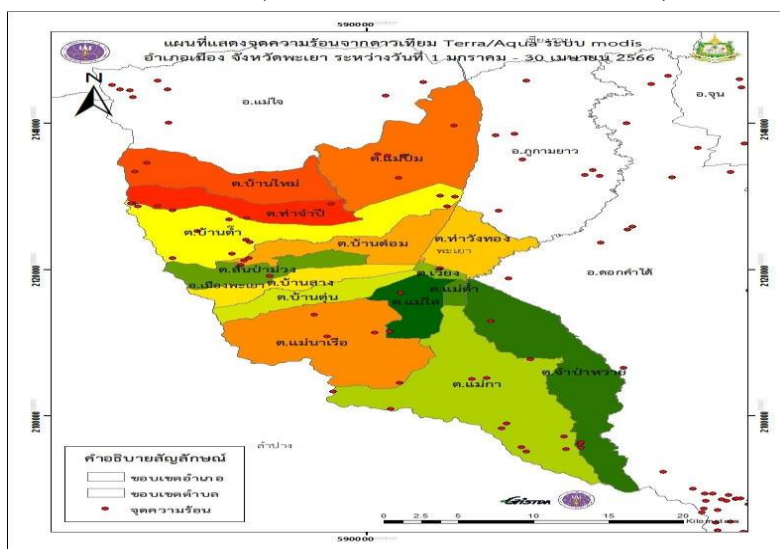
จุดความร้อนจากดาวเทียม Terra/Aqua ระบบ modis อำเภอภูซางจังหวัดพะเยา ระหว่าง วันที่ ๑ มกราคม - ๓๐ เมษายน ๒๕๖๖ จำนวนจุดความร้อนสะสม อำเภอภูซาง จำนวน ๕๒ จุด ประกอบด้วย ป่าอนุรักษ์ ๓๘ จุด พื้นที่ สปก. ๖ จุด ป่าสงวนแห่งชาติ ๕ จุด พื้นที่เกษตร ๒ จุด ชุมชนและ อื่นๆ ๑ จุด เพิ่มขึ้นจากปี ๒๕๖๕ จำนวน ๕๒ จุด คิดเป็น ๑๐๐ %



จำนวนจุดความร้อนสะสม Hotspot แยกรายตำบล (modis)								
ตั้งแต่วันที่ ๑ มกราคม - ๓๐ เมษายน ๒๕๖๖								
อำเภอ	ตำบล	การใช้ประโยชน์ที่ดิน						
		เขต สปก.	ชุมชนและอื่น ๆ	ป่าสงวนแห่งชาติ	ป่าอนุรักษ์	พื้นที่เกษตร	พื้นที่ริมทางหลวง	ผลรวมทั้งหมด
ภูซาง	เชียงแรง	๑				๑		๒
	ทุ่งกล้วย	๑	๑		๒๐			๒๒
	ภูซาง	๔		๕	๑๘	๑		๒๘
ผลรวมทั้งหมด		๖		๕	๓๘			๕๒

๑.๕ แผนที่แสดงจุดความร้อนจากดาวเทียม Terra/Aqua ระบบ modis อำเภอเมืองพะเยา

จุดความร้อนจากดาวเทียม Terra/Aqua ระบบ modis อำเภอเมือง จังหวัดพะเยา ระหว่างวันที่ ๑ มกราคม – ๓๐ เมษายน ๒๕๖๖ จำนวนจุดความร้อนสะสมอำเภอเมืองจำนวน ๔๙ จุดประกอบด้วย ป่าสงวนแห่งชาติจำนวน ๑๓ จุด ป่าอนุรักษ์ ๑๑ จุด พื้นที่ สปก. ๑๐ จุด ชุมชนและอื่นๆ ๗ จุด พื้นที่เกษตร ๖ จุด พื้นที่ริมทางหลวง ๒ จุด เพิ่มขึ้นจากปี ๒๕๖๕ จำนวน ๔๑ จุดคิดเป็น ๘๓.๖๗%

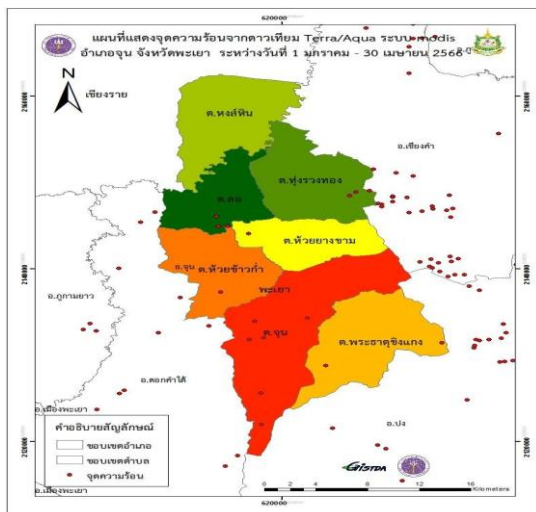


จำนวนจุดความร้อนสะสม Hotspot แยกรายตำบล (modis)							
ตั้งแต่วันที่ ๑ มกราคม - ๓๐ เมษายน ๒๕๖๖							
อำเภอ	ตำบล	การใช้ประโยชน์ที่ดิน					
		เขต สปก.	ชุมชนและอื่น ๆ	ป่าสงวนแห่งชาติ	เขต สปก. พื้นที่ เกษตร	พื้นที่ ริมทางหลวง	เขต สปก.
เมือง	จำป่าหวาย		๒	๑		๑	๔
	ท่าจำปี	๑			๑	๑	๓
	บ้านต๋อม	๒					๒
	บ้านต้า	๓		๔	๖		๑๓
	บ้านใหม่				๒		๒
	แม่กา	๑	๔	๔		๑	๑๑
	แม่นาเรือ	๑		๒		๑	๔
	แม่ปืม	๑	๑	๑	๒		๕
	แม่ใส					๒	๒
	เวียง					๑	๑
	สันป่าม่วง	๑		๑			๒
ผลรวมทั้งหมด		๑๐	๗	๑๓	๑๑	๖	๔๙



๑.๗ แผนที่แสดงจุดความร้อนจากดาวเทียม Terra/Aqua ระบบ modis อำเภอจุน

จุดความร้อนจากดาวเทียม Terra/Aqua ระบบ modis อำเภอจุนจังหวัดพะเยา ระหว่างวันที่ ๑ มกราคม — ๓๐ เมษายน ๒๕๖๖ จำนวนจุดความร้อนสะสม อำเภอจุน จำนวน ๑๕ จุด ประกอบด้วย ป่าอนุรักษ์ ๘ จุด พื้นที่เกษตร ๔ จุด ป่าสงวนแห่งชาติ ๓ จุด เพิ่มขึ้นจากปี ๒๕๖๕ จำนวน ๑๔ จุด คิดเป็น ๙๓.๓๓ %

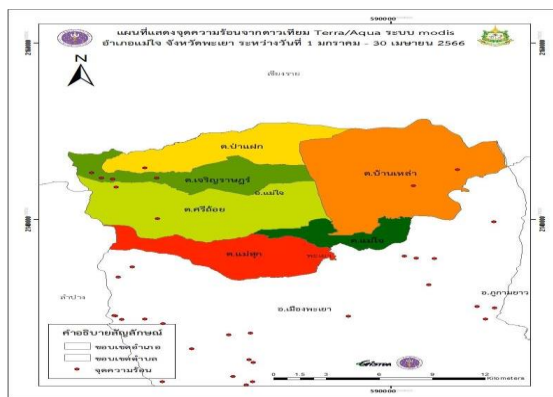


จำนวนจุดความร้อนสะสม Hotspot แยกรายตำบล (modis) ตั้งแต่วันที่ ๑ มกราคม - ๓๐ เมษายน ๒๕๖๖								
อำเภอ	ตำบล	การใช้ประโยชน์ที่ดิน						
		เขต สปก.	ชุมชนและอื่น ๆ	ป่าสงวนแห่งชาติ	ป่าอนุรักษ์	พื้นที่เกษตร	พื้นที่ริมทางหลวง	ผลรวมทั้งหมด
จุน	จุน			๑	๕			๖
	ทุ่งรวงทอง			๑	๑			๒
	พระธาตุซิงแกง			๑	๑			๒
	ล่อ					๓		๓
	ห้วยข้าวก่ำ				๑			๑
	ห้วยยางขาม					๑		๑
ผลรวมทั้งหมด				๓	๘	๔		๑๕

๑.๘ แผนที่แสดงจุดความร้อนจากดาวเทียม Terra/Aqua ระบบ modis อำเภอแม่ใจ

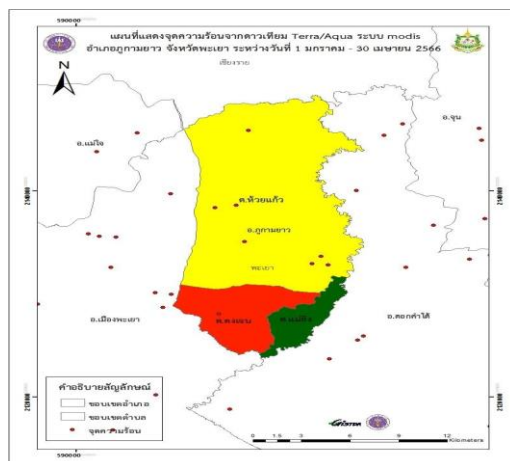
จุดความร้อนจากดาวเทียม Terra/Aqua ระบบ modis อำเภอแม่ใจจังหวัดพะเยา ระหว่างวันที่

๑ มกราคม — ๓๐ เมษายน ๒๕๖๖ จำนวนจุดความร้อนสะสม อำเภอแม่ใจ จำนวน ๙ จุด ประกอบด้วย ป่าอนุรักษ์ ๘ จุด ป่าสงวนแห่งชาติ ๑ จุด เพิ่มขึ้นจากปี ๒๕๖๕ จำนวน ๙ จุด คิดเป็น ๑๐๐ %



จำนวนจุดความร้อนสะสม Hotspot แยกรายตำบล (modis)								
ตั้งแต่วันที่ ๑ มกราคม - ๓๐ เมษายน ๒๕๖๖								
อำเภอ	ตำบล	การใช้ประโยชน์ที่ดิน						
		เขต สปก.	ชุมชนและอื่น ๆ	ป่าสงวนแห่งชาติ	ป่าอนุรักษ์	พื้นที่เกษตร	พื้นที่ริมทางหลวง	ผลรวมทั้งหมด
แม่ใจ	เจริญราษฎร์				๔			๔
	บ้านเหล่า			๑	๑			๒
	ป่าแฝก				๑			๑
	ศรีถ้อย				๒			๒
ผลรวมทั้งหมด				๑	๘			๙

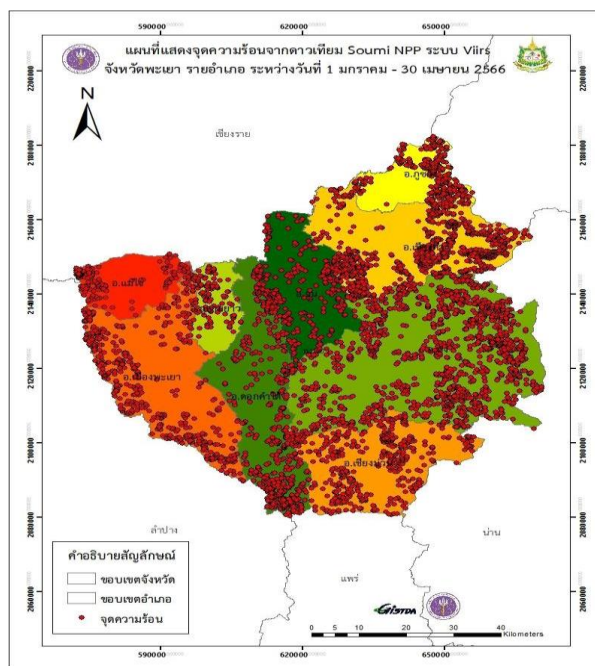
๑.๙ แผนที่แสดงจุดความร้อนจากดาวเทียม Terra/Aqua ระบบ modis อำเภอภูพานยาว  
 จุดความร้อนจากดาวเทียม Terra/Aqua ระบบ modis อำเภอภูพานยาวจังหวัดพะเยา ระหว่าง วันที่ ๑ มกราคม - ๓๐ เมษายน ๒๕๖๖ จำนวนจุดความร้อนสะสม อำเภอภูพานยาว จำนวน ๘ จุด ประกอบด้วย ป่าอนุรักษ์ ๓ จุด ป่าสงวนแห่งชาติ ๒ จุด พื้นที่ สปก. ๒ จุด พื้นที่เกษตร ๑ จุด เพิ่มขึ้นจากปี ๒๕๖๕ จำนวน ๘ จุด คิดเป็น ๑๐๐ %



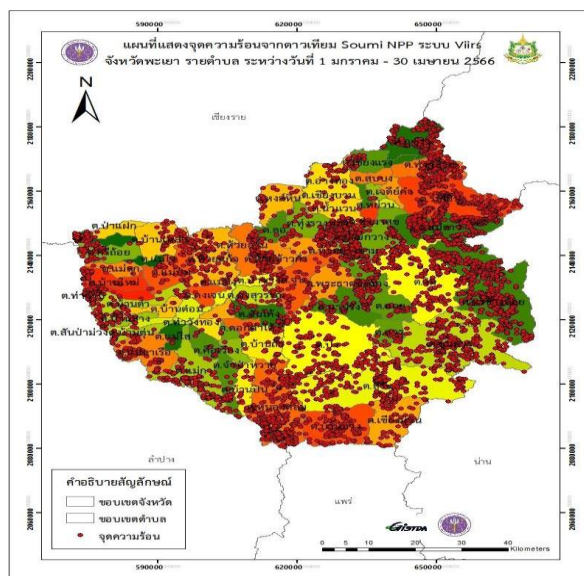
จำนวนจุดความร้อนสะสม Hotspot แยกรายตำบล (modis) ตั้งแต่วันที่ ๑ มกราคม - ๓๐ เมษายน ๒๕๖๖								
อำเภอ	ตำบล	การใช้ประโยชน์ที่ดิน						
		เขต สปก.	ชุมชนและอื่น ๆ	ป่าสงวนแห่งชาติ	ป่าอนุรักษ์	พื้นที่เกษตร	พื้นที่ริมทางหลวง	ผลรวมทั้งหมด
ภูพานยาว	ดงเจน			๑				๑
	ห้วยแก้ว	๒		๑	๓	๑		๗
ผลรวมทั้งหมด		๒		๒	๓			๘



## ๒. จุดความร้อนสะสมจากดาวเทียม Soumi Npp ระบบ Viirs จังหวัดพะเยา แยกรายอำเภอ



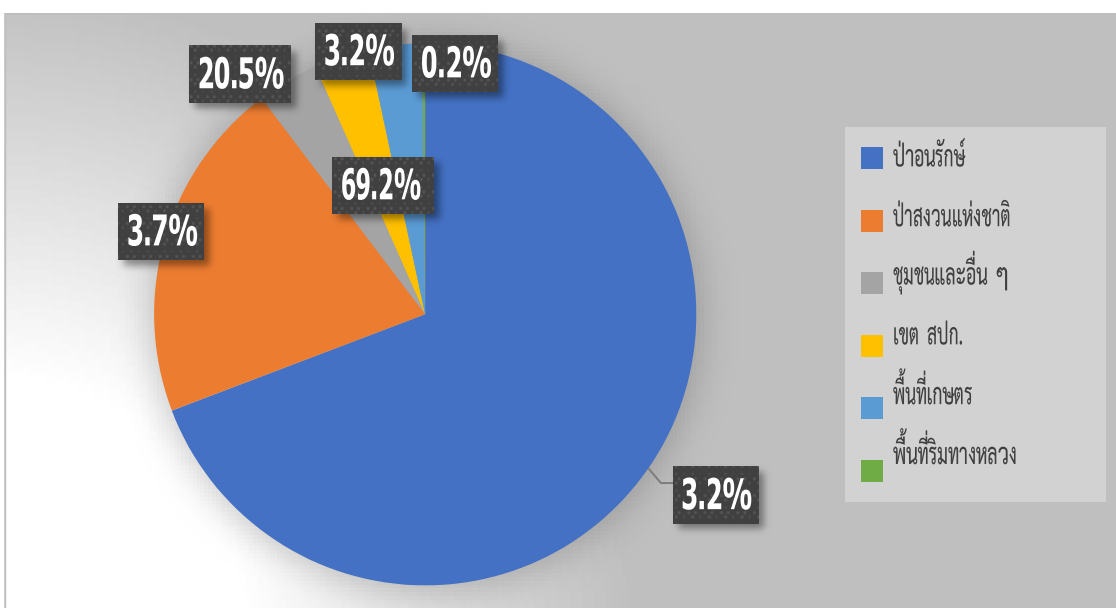
## จุดความร้อนสะสมจากดาวเทียม Soumi Npp ระบบ Viirs จังหวัดพะเยา แยกรายตำบล



จำนวนจุดความร้อนสะสม จากดาวเทียม Soumi Npp ระบบ Viirs จังหวัดพะเยา  
 แยกราย อำเภอ จำนวน ๔,๖๘๕ จุด ประกอบด้วย อำเภอปง ๑,๓๖๙ จุด อำเภอเชียงคำ ๙๔๖ จุด  
 อำเภอดอกคำใต้ ๕๓๑ จุด อำเภอเมืองพะเยา ๔๘๙ จุด อำเภอเชียงม่วน ๔๗๖ จุด อำเภอภูซาง ๓๒๐ จุด อำเภอจุน  
 ๒๙๒ จุด อำเภอแม่ใจ ๑๔๘ จุด และอำเภอภูกามยาว ๑๑๔ จุด

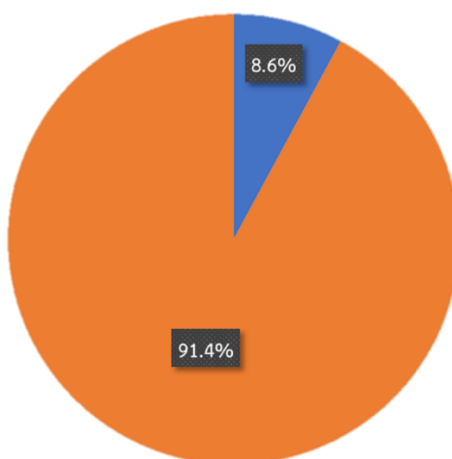
จำนวนจุดความร้อนสะสม Hotspot แยกรายอำเภอ (VIIRS)							
ตั้งแต่วันที่ 1 มกราคม - 30 เมษายน 2566							
อำเภอ	การใช้ประโยชน์ที่ดิน						
	ป่าอนุรักษ์	ป่าสงวนแห่งชาติ	ชุมชนและอื่น ๆ	เขต สปก.	พื้นที่เกษตร	พื้นที่ริมทางหลวง	ผลรวมทั้งหมด
ปง	893	454	10	7	4	1	1,369
เชียงคำ	750	143	10	21	22		946
ดอกคำใต้	333	49	87	19	40	3	531
เมืองพะเยา	214	145	54	49	25	2	489
เชียงม่วน	364	99	1	11	1		476
ภูซาง	265	22	7	22	4		320
จุน	212	25	2	11	40	2	292
แม่ใจ	139	4		1	4		148
ภูกามยาว	73	18	1	13	9		114
ผลรวมทั้งหมด	3,243	959	172	154	149	8	4,685

จำนวนจุดความร้อนสะสม Hotspot ระบบ VIIRS ระหว่างวันที่ 1 มกราคม - 30 เมษายน 2566 (แยกพื้นที่รับผิดชอบ)							
รวม/พื้นที่	ป่าอนุรักษ์	ป่าสงวนแห่งชาติ	ชุมชนและอื่น ๆ	เขต สปก.	พื้นที่เกษตร	พื้นที่ริมทางหลวง	รวม
	3,243	959	172	154	149	8	4,685



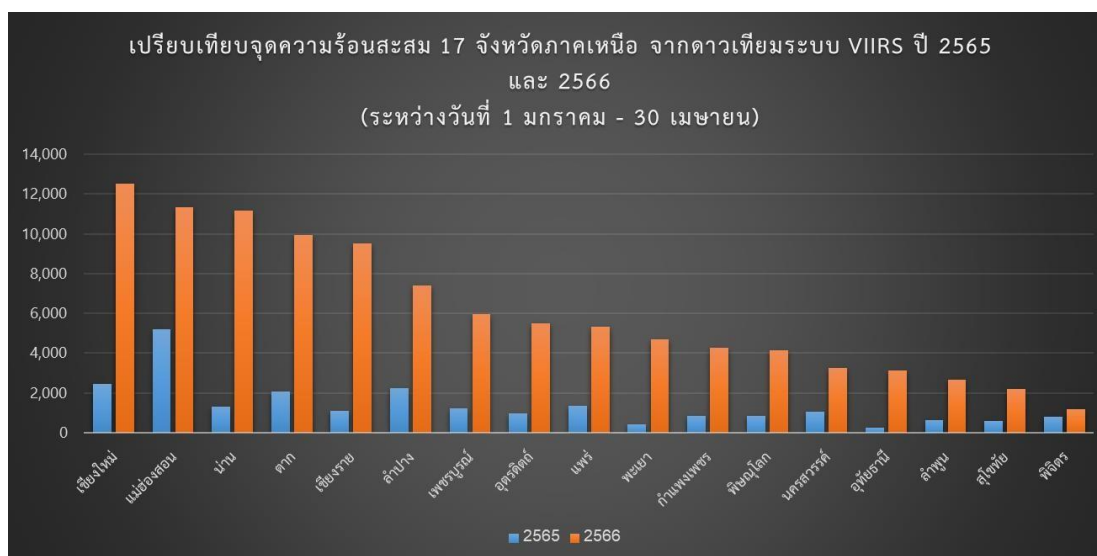
เปรียบเทียบจุดความร้อนสะสม จากดาวเทียม Soumi Npp ระบบ Viirs จังหวัดพะเยา ระหว่างวันที่ ๑ มกราคม - ๓๐ เมษายน ปี ๒๕๖๕ จำนวน ๔๐๑ จุด ปี ๒๕๖๖ จำนวน ๔,๖๘๕ จุด เพิ่มขึ้นจากปี ๒๕๖๕ จำนวน ๔,๒๘๔ จุด คิดเป็น ๙๑.๔๔ %

จุดความร้อนสะสม		
อำเภอ/ปี	2565	2566
ปง	112	1,369
เมืองพะเยา	67	489
ดอกคำใต้	64	531
เชียงม่วน	60	476
จุน	52	292
เชียงคำ	22	946
ภูกามยาว	19	114
แม่ใจ	3	148
ภูซาง	2	320
<b>รวม</b>	<b>401</b>	<b>4,685</b>

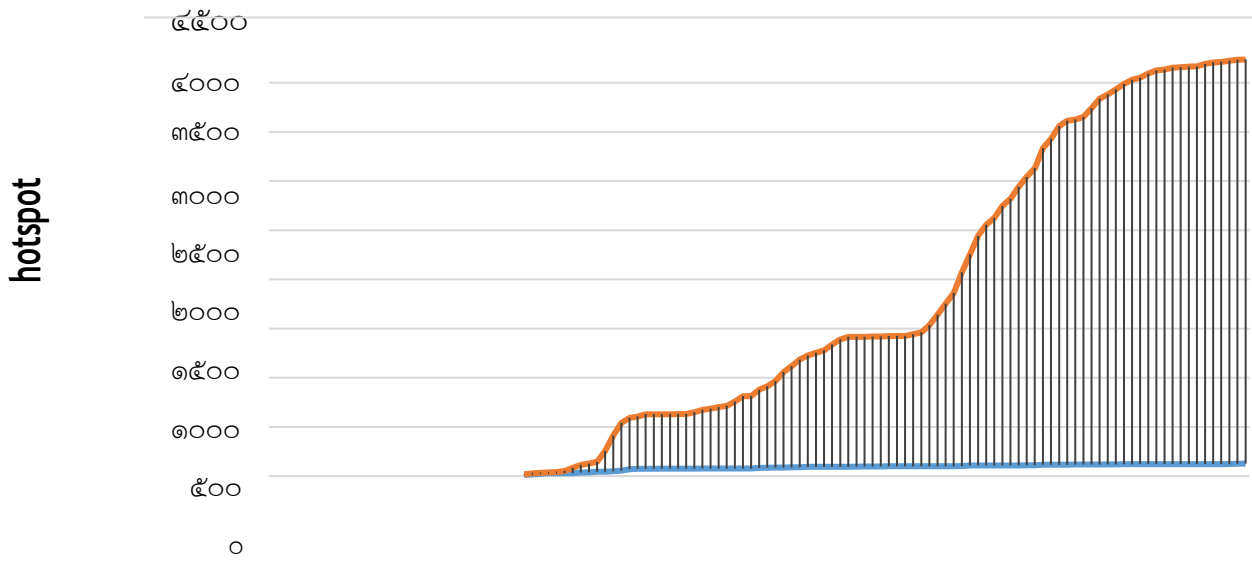


เปรียบเทียบจุดความร้อนสะสม ๑๗ จังหวัด จากดาวเทียม Soumi Npp ระบบ Viirs ระหว่างวันที่ ๑ มกราคม – ๓๐ เมษายน ในปี ๒๕๖๕ จังหวัดพะเยา อยู่ลำดับที่ ๑๖ จาก ๑๗ จังหวัด ในปี ๒๕๖๖ จังหวัดพะเยา อยู่ลำดับที่ ๑๐ จำนวนจุดความร้อน ๑๗ จังหวัดเพิ่มขึ้นจากปี ๒๕๖๕ จำนวน ๘๐,๘๒๖ จุด คิดเป็น ๗๗.๖๔ %

จังหวัด	2565	2566
เชียงใหม่	2,464	12,526
แม่ฮ่องสอน	5,202	11,359
น่าน	1,314	11,154
ตาก	2,070	9,930
เชียงราย	1,077	9,528
ลำปาง	2,246	7,401
เพชรบูรณ์	1,197	5,973
อุตรดิตถ์	985	5,480
แพร่	1,353	5,312
พะเยา	401	4,685
กำแพงเพชร	843	4,273
พิษณุโลก	830	4,131
นครสวรรค์	1,028	3,248
อุทัยธานี	243	3,119
ลำพูน	621	2,643
สุโขทัย	567	2,172
พิจิตร	803	1,164
รวม	23,224	104,098



เปรียบเทียบจุดความร้อนสะสมจังหวัดพะเยา ระบบ VIIRS ระหว่างปี ๒๕๖๕ และ ๒๕๖๖ ระหว่างวันที่ ๑ มกราคม ถึง ๓๐ เมษายน ๒๕๖๖

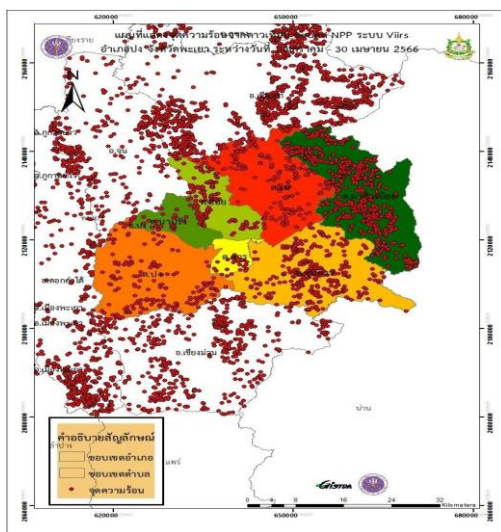


พ.ศ. ๒๕๖๕ จำนวน ๔๐๑ จุด พ.ศ. ๒๕๖๖ จำนวน ๔๖๘๕ จุด เปรียบเทียบจุดความร้อนเพิ่มขึ้น ๙๑.๔๔ %

๒.๑ แผนที่แสดงจุดความร้อนจากดาวเทียม Soumi Npp ระบบ Viirs อำเภอปาง

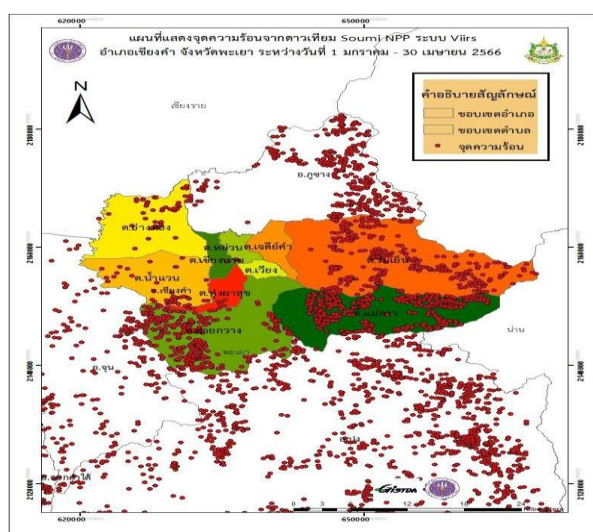
จุดความร้อนจากดาวเทียม Soumi Npp ระบบ Viirs อำเภอปางจังหวัดพะเยา

ระหว่าง วันที่ ๑ มกราคม - ๓๐ เมษายน ๒๕๖๖ จำนวนจุดความร้อนสะสม อำเภอปาง จำนวน ๑,๓๖๙ จุด ประกอบด้วย ป่าอนุรักษ์ ๘๙๓ จุด ป่าอนุรักษ์ ๔๕๔ จุด ชุมชนและอื่นๆ ๑๐ จุด พื้นที่ สปก. ๗ จุด พื้นที่ เกษตร ๔ จุด พื้นที่ริมทางหลวง ๑ จุด เพิ่มขึ้นจากปี ๒๕๖๕ จำนวน ๑,๒๕๗ จุด คิดเป็น ๙๑.๘๑ %



จำนวนจุดความร้อนสะสม Hotspot แยกรายตำบล (Viirs)								
ตั้งแต่วันที่ ๑ มกราคม - ๓๐ เมษายน ๒๕๖๖								
อำเภอ	ตำบล	การใช้ประโยชน์ที่ดิน						
		เขต สปก.	ชุมชนและอื่น ๆ	ป่าสงวนแห่งชาติ	ป่าอนุรักษ์	พื้นที่เกษตร	พื้นที่ริมทางหลวง	ผลรวมทั้งหมด
ปาง	ขุนควร	๒	๒	๑๓๙	๑๖๘	๒		๓๑๓
	ควร			๑๓	๑๐			๒๓
	จิม	๒	๕	๙๘	๑๐๓	๒	๑	๒๑๑
	นาปริง			๒๓	๒๓			๔๖
	ปาง	๒	๑	๒๙	๑๓๔			๑๖๖
	ผาช้างน้อย			๑๓๒	๓๖๕			๔๙๗
	ออย	๑	๒	๒๐	๙๐			๑๑๓
ผลรวมทั้งหมด		๗	๑๐	๔๕๔	๘๙๓	๔	๑	๑,๓๖๙

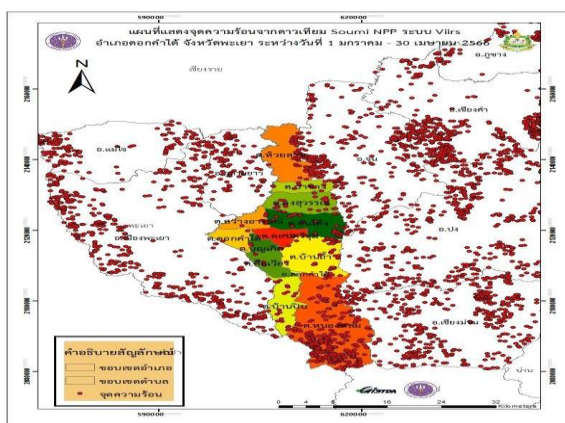
๒.๒ แผนที่แสดงจุดความร้อนจากดาวเทียม Soumi Npp ระบบ Viirs อำเภอเชียงคำ  
 จุดความร้อนจากดาวเทียม Soumi Npp ระบบ Viirs อำเภอเชียงคำ จังหวัดพะเยา  
 ระหว่าง วันที่ ๑ มกราคม - ๓๐ เมษายน ๒๕๖๖ จำนวนจุดความร้อนสะสม อำเภอเชียงคำ จำนวน ๙๔๖ จุด  
 ประกอบด้วย ป่าอนุรักษ์ ๗๕๐ จุด ป่าสงวนแห่งชาติ ๑๔๓ จุด พื้นที่เกษตร ๒๒ จุด พื้นที่ สปก. ๒๑ จุด  
 ชุมชนและอื่นๆ ๑๐ จุด เพิ่มขึ้นจากปี ๒๕๖๕ จำนวน ๙๒๔ จุด คิดเป็น ๙๗.๖๗ %



จำนวนจุดความร้อนสะสม Hotspot แยกรายตำบล (Viirs)  
 ตั้งแต่วันที่ ๑ มกราคม - ๓๐ เมษายน ๒๕๖๖

อำเภอ	ตำบล	การใช้ประโยชน์ที่ดิน						ผลรวมทั้งหมด
		เขต สปก.	ชุมชนและอื่น ๆ	ป่าสงวนแห่งชาติ	ป่าอนุรักษ์	พื้นที่เกษตร	พื้นที่ริมทางหลวง	
เชียงคำ	เชียงบาน					๑		๑
	ทุ่งผาสุข	๑		๖	๒			๙
	น้ำแวน	๒	๒	๓	๒๓	๑๑		๔๑
	ฝายกวาง	๒		๓๔	๒๐๑	๑		๒๓๘
	แม่ลาว	๒		๖๒	๒๕๗	๒		๓๒๓
	ร่มเย็น	๑	๖	๑๖	๒๖๗			๒๙๐
	ห้วยวน					๒		๒
	อ่างทอง	๑๓	๒	๒๒		๕		๔๒
<b>ผลรวมทั้งหมด</b>	<b>๒๑</b>	<b>๑๐</b>	<b>๑๔๓</b>	<b>๗๕๐</b>	<b>๒๒</b>		<b>๙๔๖</b>	

๒.๓ แผนที่แสดงจุดความร้อนจากดาวเทียม Soumi Npp ระบบ Viirs อำเภอดอกคำใต้  
 จุดความร้อนจากดาวเทียม Soumi Npp ระบบ Viirs อำเภอดอกคำใต้จังหวัดพะเยา  
 ระหว่าง วันที่ ๑ มกราคม — ๓๐ เมษายน ๒๕๖๖ จำนวนจุดความร้อนสะสม อำเภอดอกคำใต้  
 จำนวน ๕๓๑ จุด ประกอบด้วย ป่าอนุรักษ์ ๓๓๓ จุด ชุมชนและอื่นๆ ๘๗ จุดป่าสงวนแห่งชาติ  
 ๔๙ จุด พื้นที่เกษตร ๔๐ จุด พื้นที่สปก. ๑๙ จุด พื้นที่ริมทางหลวง ๓ จุด เพิ่มขึ้นจากปี ๒๕๖๕  
 จำนวน ๔๙๗ จุด คิดเป็น ๙๓.๕๙%

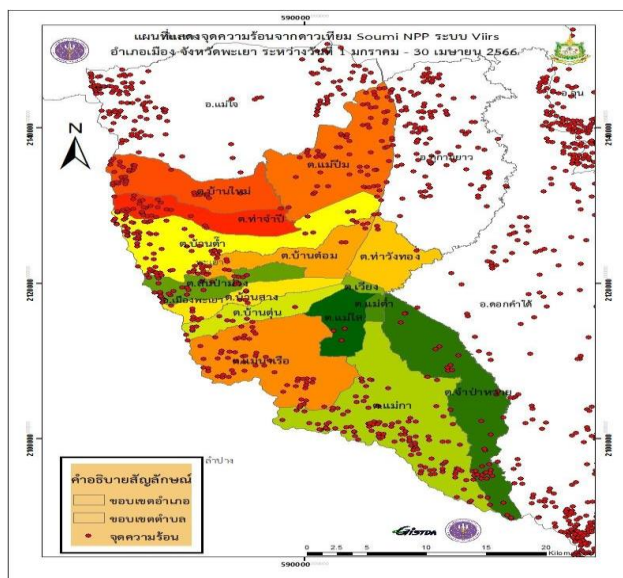


จำนวนจุดความร้อนสะสม Hotspot แยกรายตำบล (Viirs)  
 ตั้งแต่วันที่ ๑ มกราคม - ๓๐ เมษายน ๒๕๖๖

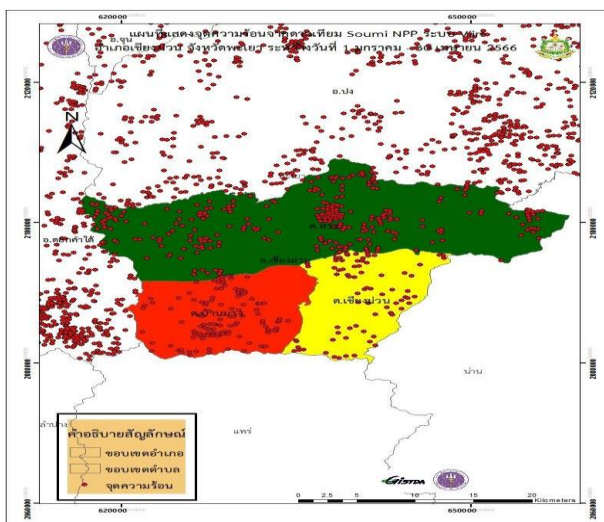
อำเภอ	ตำบล	การใช้ประโยชน์ที่ดิน						ผลรวมทั้งหมด
		เขต สปก.	ชุมชนและอื่น ๆ	ป่าสงวนแห่งชาติ	ป่าอนุรักษ์	พื้นที่เกษตร	พื้นที่ริมทางหลวง	
ดอกคำใต้	คือเวียง					๓	๑	๔
	ดงสุวรรณ	๒		๑	๑๓	๗	๑	๒๔
	ดอกคำใต้					๒		๒
	ดอนศรีชุม					๕		๕
	บ้านถ้ำ	๑		๘	๓๑	๒		๔๒
	บ้านปิน	๗	๓	๘		๒		๒๐
	บุญเกิด					๒		๒
	ป่าซาง			๒	๘	๑		๑๑
	สว่างอารมณ์		๑				๕	๗
	สันโค้ง	๓			๑๗	๑๑		๓๑
	หนองหล่ม	๓	๘๓	๒๓	๒๓๑			๓๔๐
	ห้วยลาน	๓		๗	๓๓			๔๓
ผลรวมทั้งหมด		๑๙	๘๗	๔๙	๓๓๓	๔๐	๓	๕๓๑



๒.๔. แผนที่แสดงจุดความร้อนจากดาวเทียม Soumi Npp ระบบ Viirs อำเภอเมือง  
 แผนที่แสดงจุดความร้อนจากดาวเทียม Soumi Npp ระบบ Viirs อำเภอเมืองจังหวัดพะเยา  
 ระหว่างวันที่ ๑ มกราคม - ๓๐ เมษายน ๒๕๖๖ จำนวนจุดความร้อนสะสม อำเภอเมือง จำนวน ๔๘๘  
 จุด ประกอบด้วย ป่าอนุรักษ์ ๒๑๔ จุด ป่าสงวนแห่งชาติ ๑๔๕ จุด ชุมชนและอื่นๆ ๕๔ จุด  
 พื้นที่ สปก. ๔๙ จุด พื้นที่เกษตร ๒๕ จุด พื้นที่ริมทางหลวง ๒ จุด เพิ่มขึ้น จากปี ๒๕๖๕  
 จำนวน ๔๒๒ จุด คิดเป็น ๘๖.๒๙ %



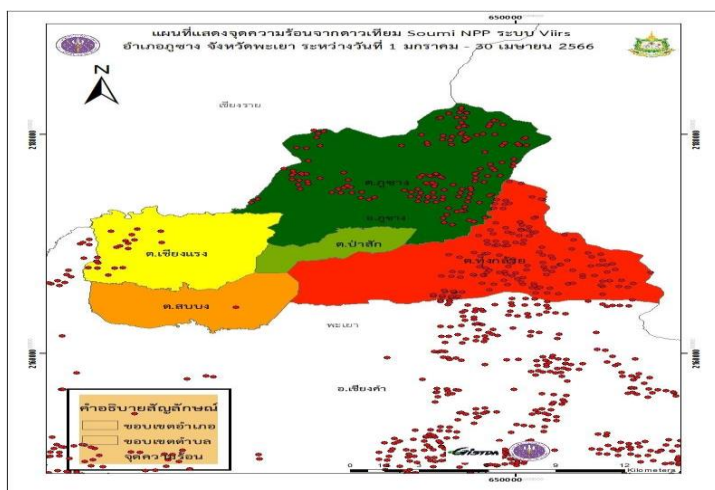
๒.๕. แผนที่แสดงจุดความร้อนจากดาวเทียม Soumi Npp ระบบ Viirs อำเภอเชียงม่วน  
 จุดความร้อนจากดาวเทียม Soumi Npp ระบบ Viirs อำเภอเชียงม่วนจังหวัดพะเยา  
 ระหว่าง วันที่ ๑ มกราคม — ๓๐ เมษายน ๒๕๖๖ จำนวนจุดความร้อนสะสม อำเภอ เชียงม่วน จำนวน ๔๗๖ จุด  
 ประกอบด้วย ป่าอนุรักษ์ ๓๖๔ จุด ป่าสงวนแห่งชาติ๙๙ จุด พื้นที่ สปก. ๑๑ จุด ชุมชนและอื่นๆ ๑ จุด  
 พื้นที่เกษตร ๑ จุด เพิ่มขึ้นจากปี ๒๕๖๕ จำนวน ๔๑๖ จุด คิดเป็น ๘๗.๓๙ %



จำนวนจุดความร้อนสะสม Hotspot แยกรายตำบล (Viirs)  
 ตั้งแต่วันที่ ๑ มกราคม - ๓๐ เมษายน ๒๕๖๖

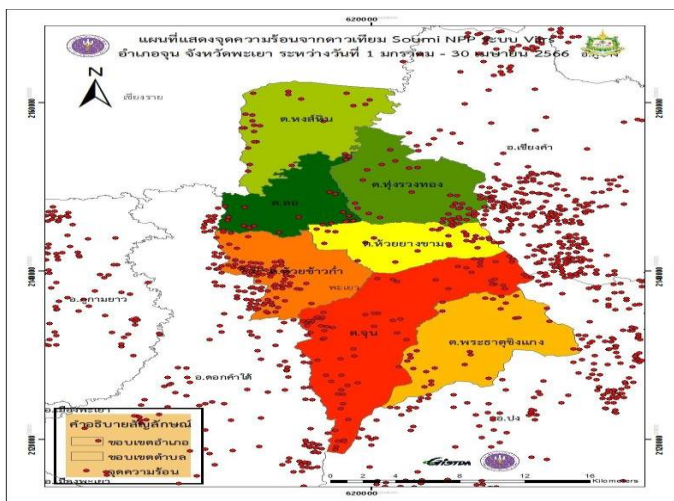
อำเภอ	ตำบล	การใช้ประโยชน์ที่ดิน						
		เขต สปก.	ชุมชนและอื่น ๆ	ป่าสงวนแห่งชาติ	ป่าอนุรักษ์	พื้นที่เกษตร	พื้นที่ริมทางหลวง	ผลรวมทั้งหมด
เชียงม่วน	เชียงม่วน	๓		๓๒	๓๙			๗๔
	บ้านม่วง	๔	๑	๙	๙๙	๑		๑๑๔
	สระ	๔		๕๘	๒๒๖			๒๘๘
ผลรวมทั้งหมด		๑๑	๑	๙๙	๓๖๔	๑		๔๗๖

๒.๖ แผนที่แสดงจุดความร้อนจากดาวเทียม Soumi Npp ระบบ Viirs อำเภอภูซาง  
 จุดความร้อนจากดาวเทียม Soumi Npp ระบบ Viirs อำเภอภูซางจำนวน ๓๒๐ จุด  
 ประกอบด้วย ป่าอนุรักษ์ ๒๖๕ จุด พื้นที่ สปก. ๒๒ จุดป่าสงวนแห่งชาติ ๒๒ จุด ชุมชนและอื่นๆ ๗ จุด  
 พื้นที่เกษตร ๔ จุด เพิ่มขึ้นจากปี ๒๕๖๕ จำนวน ๓๑๘ จุด คิดเป็น ๙๙.๓๗ %



จำนวนจุดความร้อนสะสม Hotspot แยกรายตำบล (Viirs)								
ตั้งแต่วันที่ ๑ มกราคม - ๓๐ เมษายน ๒๕๖๖								
อำเภอ	ตำบล	การใช้ประโยชน์ที่ดิน						ผลรวมทั้งหมด
		เขต สปก.	ชุมชนและอื่น ๆ	ป่าสงวนแห่งชาติ	ป่าอนุรักษ์	พื้นที่เกษตร	พื้นที่ริมทางหลวง	
ภูซาง	ภูซาง	๓		๓๒	๓๙			๗๔
	บ้านมาง	๔	๑	๙	๙๙	๑		๑๑๔
	สระ	๔		๕๘	๒๒๖			๒๘๘
ผลรวมทั้งหมด		๑๑	๑	๙๙	๓๖๔	๑		๔๗๖

๒.๗ แผนที่แสดงจุดความร้อนจากดาวเทียม Soumi Npp ระบบ Viirs อำเภอจุน  
 จุดความร้อนจากดาวเทียม Soumi Npp ระบบ Viirs อำเภอจุนจังหวัดพะเยา  
 ระหว่าง วันที่ ๑ มกราคม - ๓๐ เมษายน ๒๕๖๖ จำนวนจุดความร้อนสะสม อำเภอจุน จำนวน ๒๙๒ จุด  
 ประกอบด้วย ป่าอนุรักษ์ ๒๑๒ จุด พื้นที่เกษตร ๔๐ จุด ป่าสงวนแห่งชาติ ๒๕ จุด พื้นที่ สปก. ๑๑ จุด  
 ชุมชนและอื่นๆ ๒ จุด พื้นที่ริมทางหลวง ๒ จุด เพิ่มขึ้นจากปี ๒๕๖๕ จำนวน ๒๔๐ จุด คิดเป็น ๘๒.๑๙ %

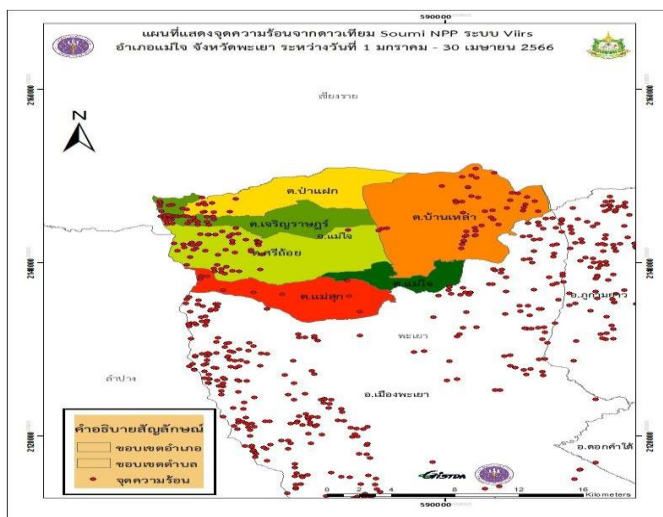


จำนวนจุดความร้อนสะสม Hotspot แยกรายตำบล (Viirs)

ตั้งแต่วันที่ ๑ มกราคม - ๓๐ เมษายน ๒๕๖๖

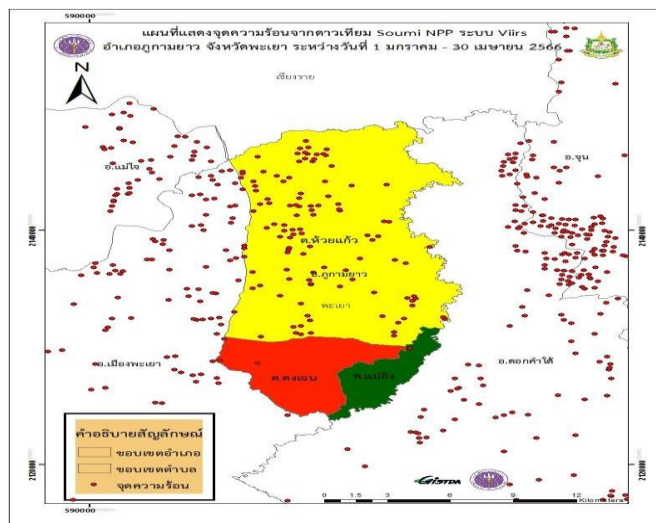
อำเภอ	ตำบล	การใช้ประโยชน์ที่ดิน						ผลรวมทั้งหมด
		เขต สปก.	ชุมชนและอื่น ๆ	ป่าสงวนแห่งชาติ	ป่าอนุรักษ์	พื้นที่เกษตร	พื้นที่ริมทางหลวง	
จุน	จุน	๒		๕	๖๔	๓	๑	๗๕
	ทุ่งรวงทอง	๒	๑	๔	๒๑	๑๑		๓๙
	พระธาตุขิงแกง	๓		๗	๑๖	๑		๒๗
	ลือ	๑	๑	๑	๗	๑๑	๑	๒๒
	หงส์หิน			๔	๑๓	๖		๒๓
	ห้วยข้าวก่ำ	๑		๑	๗๗			๗๙
	ห้วยยางขาม	๒		๓	๑๔	๘		๒๗
ผลรวมทั้งหมด		๑๑	๒	๒๕	๒๑๒	๔๐	๒	๒๙๒

๒.๘ แผนที่แสดงจุดความร้อนจากดาวเทียม Soumi Npp ระบบ Viirs อำเภอแม่ใจ  
 จุดความร้อนจากดาวเทียม Soumi Npp ระบบ Viirs อำเภอแม่ใจ จังหวัดพะเยา ระหว่าง  
 วันที่ ๑ มกราคม - ๓๐ เมษายน ๒๕๖๖ จำนวนจุดความร้อนสะสมอำเภอแม่ใจ จำนวน ๑๔๘ จุด  
 ประกอบด้วย ป่าอนุรักษ์ ๑๓๙ จุด ป่าสงวนแห่งชาติ ๔ จุด พื้นที่เกษตร ๔ จุด พื้นที่ สปก. ๑ จุด  
 เพิ่มขึ้นจากปี ๒๕๖๕ จำนวน ๑๔๕ จุด คิดเป็น ๙๗.๙๗ %



จำนวนจุดความร้อนสะสม Hotspot แยกรายตำบล (Viirs)								
ตั้งแต่วันที่ ๑ มกราคม - ๓๐ เมษายน ๒๕๖๖								
อำเภอ	ตำบล	การใช้ประโยชน์ที่ดิน						ผลรวมทั้งหมดยุ่
		เขต สปก.	ชุมชนและอื่น ๆ	ป่าสงวนแห่งชาติ	ป่าอนุรักษ์	พื้นที่เกษตร	พื้นที่ริมทางหลวง	
แม่ใจ	เจริญราษฎร์				๓๐			๓๐
	บ้านเหล่า			๔	๔๐			๔๔
	ป่าแฝก				๑๒			๑๒
	แม่สุก	๑			๕	๓		๙
	ศรีถ้อย				๕๒	๑		๕๓
ผลรวมทั้งหมดยุ่		๑	๐	๔	๑๓๙	๔		๑๔๘

๒.๙ แผนที่แสดงจุดความร้อนจากดาวเทียม Soumi Npp ระบบ Viirs อำเภอกุภามยาว จังหวัดพะเยา ระหว่างวันที่ ๑ มกราคม - ๓๐ เมษายน ๒๕๖๖ จำนวนจุดความร้อนสะสม อำเภอกุภามยาว จำนวน ๑๑๔ จุด ประกอบด้วย ป่าอนุรักษ์ ๗๓ จุด ป่าสงวนแห่งชาติ ๑๘ จุด พื้นที่ สปก. ๑๓ จุด พื้นที่เกษตร ๙ จุด ชุมชนและอื่นๆ ๑ จุด เพิ่มขึ้นจากปี ๒๕๖๕ จำนวน ๙๕ จุด คิดเป็น ๘๓.๓๓ %



จำนวนจุดความร้อนสะสม Hotspot แยกรายตำบล (Viirs)

ตั้งแต่วันที่ ๑ มกราคม - ๓๐ เมษายน ๒๕๖๖

อำเภอ	ตำบล	การใช้ประโยชน์ที่ดิน						
		เขต สปก.	ชุมชนและอื่น ๆ	ป่าสงวนแห่งชาติ	เขต สปก.	พื้นที่เกษตร	พื้นที่ริมทางหลวง	เขต สปก.
กุภามยาว	ดงเจน			๒		๑		๓
	แม่อิง					๑		๑
	ห้วยแก้ว	๑๓	๑	๑๖	๗๓	๗		๑๑๐
ผลรวมทั้งหมด		๑๓	๑	๑๘	๗๓	๙		๑๑๔

**บัญชีรายชื่อบุคลากร ฝ่ายป้องกันและบรรเทาสาธารณภัย  
สำนักปลัด องค์การบริหารส่วนจังหวัดพะเยา**

ลำดับที่	ชื่อ	ตำแหน่ง
๑	นางธนพรรณณ์ สุขตัว	หน.สป.อบจ.พะเยา
๒	นางภัทรจิตร สีเสียดงาม	นักจัดการงานทั่วไปชำนาญการ
๓	สอ.สังวาลย์ วงศ์วาร	เจ้าพนักงานธุรการชำนาญงาน
๔	นายบริพัตร ศรีบุญเรือง	เจ้าพนักงานธุรการปฏิบัติงาน
๕	นายอมรพันธุ์ กันทะชัย	ผู้ช่วยนักจัดการงานทั่วไป
๖	นายสมพล พรหมสุรินทร์	พนักงานขับเครื่องจักรกลขนาดเบา
๗	นายมิ่งขวัญ แผ่นทอง	พนักงานขับเครื่องจักรกลขนาดกลาง
๘	นายวิษณุพันธ์ เรือนสอน	พนักงานขับเครื่องจักรกลขนาดกลาง
๙	นายทินกร ทองทิพย์	คนงานทั่วไป
๑๐	นายศิริชัย ธรรมสอน	คนงานทั่วไป
๑๑	นายศักดิ์ดา มาเม่น	คนงานทั่วไป
๑๒	นายวสันต์ ยาเจริญ	คนงานทั่วไป
๑๓	นายสุจินต์ อินตะปัญญา	คนงานทั่วไป
๑๔	นายพิภพ วุฒิศรี	คนงานทั่วไป
๑๕	นายจักรกฤษ พร้อมสุข	คนงานทั่วไป
๑๖	นายประสงค์ ขยันชาย	คนงานทั่วไป
๑๗	นายอดิศักดิ์ ชาวเชื้อ	คนงานทั่วไป
๑๘	นายศุภชัย ศรีชัย	คนงานทั่วไป
๑๙	นายรัฐพล อรุณทวีชัย	คนงานทั่วไป
๒๐	นายเหลือน โยธา	พนักงานเครื่องสูบน้ำ
๒๑	นายไพบุลย์ ธรรมจักร	พนักงานเครื่องสูบน้ำ

## บัญชีเครื่องจักรกล องค์การบริหารส่วนจังหวัดพะเยา

ที่	รายการ	จำนวน	หมายเหตุ
๑	รถแม็คโคร	๔ คัน	
๒	รถเทเลอร์	๒ คัน	
๓	รถตักหน้าขุดหลัง (JCB)	๑ คัน	
๔	รถเกรดดิน	๒ คัน	
๕	รถแทรกเตอร์	๑ คัน	
๖	รถเข็น (กระเช้า)	๑ คัน	
๗	รถบรรทุกน้ำขนาดความจุ ๑๒,๐๐๐ ลิตร	๒ คัน	
๘	รถบรรทุกน้ำขนาดความจุ ๖,๐๐๐ ลิตร	๑ คัน	
๙	รถบรรทุกเทท้าย	๓ คัน	
๑๐	รถบรรทุก ๖ ล้อ (ติดตั้งหลังคาโครงเหล็ก)	๑ คัน	
๑๑	เลื่อยโซ่ยนต์ขนาดบาร์ ๑๒”	๕ เครื่อง	
๑๒	เลื่อยโซ่ยนต์ขนาดบาร์ ๑๘”	๔ เครื่อง	
๑๓	เรือกู้ภัย	๒ ลำ	
๑๔	เรือไฟเบอร์กลาสขนาด ๑๗ ฟุต	๑ ลำ	
๑๕	เครื่องสูบน้ำ ขนาดท่อส่ง ๘”	๓ เครื่อง	
๑๕	เครื่องสูบน้ำ ขนาดท่อส่ง ๖”	๑ เครื่อง	
๑๖	เครื่องสูบน้ำ ขนาดท่อส่ง ๓”	๕ เครื่อง	