



แผนป้องกันและแก้ไขปัญหาไฟป่าหมอกควัน  
และฝุ่นละอองขนาดเล็ก (PM<sub>2.5</sub>)  
องค์การบริหารส่วนจังหวัดพะเยา ประจำปี พ.ศ. ๒๕๖๖



ฝ่ายป้องกันและบรรเทาสาธารณภัย สำนักปลัด  
องค์การบริหารส่วนจังหวัดพะเยา

## คำนำ

ปัญหาไฟป่าและหมอกควัน เป็นปัญหาหนึ่งที่มีความรุนแรงและผลกระทบต่อสุขภาพอนามัยของประชาชนในพื้นที่ จากสภาพปัญหาดังกล่าว องค์การบริหารส่วนจังหวัดพะเยา ได้จัดทำแผนป้องกันและแก้ไข ปัญหาไฟป่าหมอกควันและฝุ่นละอองขนาดเล็ก (PM<sub>๒.๕</sub>) องค์การบริหารส่วนจังหวัดพะเยา ประจำปี พ.ศ. ๒๕๖๖ ที่สามารถแก้ไขปัญหามอกควันได้ตรงกับสาเหตุของปัญหาในพื้นที่ขององค์การบริหารส่วน จังหวัดพะเยา มากที่สุด ได้แก่สาเหตุ ปัญหามอกควันที่เกิดจากไฟป่า การเผาหญ้าข้างถนน การเผาขยะ และการเผาวัสดุจากการเกษตร เป็นต้น ซึ่งสาเหตุ ของปัญหาทั้งหมดเหล่านี้จะถูกรวบรวมเพื่อเป็นแนวทางแก้ไข ปัญหาและจัดทำแผนฯ อย่างบูรณาการ ที่อยู่บนพื้นฐาน การมีส่วนร่วมของทุกภาคส่วน ในการแก้ไขปัญหา สรุปลงเป็นมาตรการ แนวทาง โครงการ และกิจกรรมต่าง ๆ ที่สามารถนำไปปฏิบัติได้อย่างเป็นรูปธรรม อันจะเป็นการป้องกันการเกิดปัญหา และลดความรุนแรงของปัญหามอกควันในพื้นที่องค์การบริหารส่วน จังหวัดพะเยา และที่สำคัญที่สุดเมื่อทุกส่วนได้ร่วมมือ กันแก้ไขปัญหาก็จะส่งผลดีต่อสุขภาพอนามัยของ ประชาชนในพื้นที่ ให้ปลอดภัยจากภาวะหมอกควันต่อไป

ดังนั้น เพื่อการสนับสนุน การปฏิบัติงานเกี่ยวกับการป้องกันและบรรเทาสาธารณภัยจากไฟป่า และหมอกควัน เป็นไปอย่างมีระบบชัดเจน ไม่สับสน การให้ความช่วยเหลือสนับสนุนเครื่องจักร เครื่องมือและ อุปกรณ์ กำลังเจ้าหน้าที่ และแนวทางการบูรณาการด้านการสื่อสาร ประชาสัมพันธ์ เพื่อเป็นการช่วยเหลือ จัดการความเสี่ยงภัยเกิดความสูญเสียต่อที่อยู่อาศัยบ้านเรือนของประชาชนรวมทั้งชีวิตและทรัพย์สินของ ประชาชนและของรัฐให้น้อยที่สุด และสามารถนำไปสู่การปฏิบัติได้ทันทีที่เกิดภัย องค์การบริหารส่วน จังหวัดพะเยา จึงจัดทำแผนป้องกันและแก้ไขปัญหาไฟป่าหมอกควันและฝุ่นละอองขนาดเล็ก (PM<sub>๒.๕</sub>) องค์การบริหารส่วนจังหวัดพะเยา ประจำปี พ.ศ. ๒๕๖๖ ขึ้นเพื่อให้การสนับสนุนช่วยเหลือผู้ประสบภัยเป็นไป อย่างรวดเร็วและลดการสูญเสียทั้งชีวิตและทรัพย์สินของประชาชนได้อย่างทันต่อเหตุการณ์ตลอดพื้นที่ ผู้ประสบภัยและพื้นที่ที่ประสบภัยให้กลับสู่ภาวะปกติโดยเร็ว

(นายอัครา พรหมเผ่า)

นายกองค์การบริหารส่วนจังหวัดพะเยา

# สารบัญ

เรื่อง	หน้า
● อ้างอิง,สภาพทั่วไปของจังหวัด	๑
● วัตถุประสงค์	๙
● นิยามศัพท์	๙
● ขั้นตอนการปฏิบัติ	๑๐
● ก่อนเกิดภัย	๑๐
● ขณะเกิดภัย	๑๐
● หลังเกิดภัย	๑๐
● การบัญชาการเหตุการณ์	๑๐
● การเฝ้าระวังและติดตามสถานการณ์	๑๐
● การแจ้งเตือน	๑๑
● งบประมาณ	๑๑
● การติดต่อสื่อสาร	๑๑
● ภาคผนวก	
- คุณภาพอากาศจังหวัดพะเยา	๑๒
- จำนวนวันที่ปริมาณฝุ่นละอองขนาดเล็ก(PM๒.๕) มีค่าเกินมาตรฐาน	๑๓
- เปรียบเทียบค่า PM๑๐	๑๔
- จุดความร้อนจังหวัดพะเยา ดาวเทียมระบบ VIIRS	๑๔
- จำนวนจุดความร้อนสะสม VIIRS (รายตำบล)	๑๕
- เปรียบเทียบจำนวนจุดความร้อนสะสม Hotspot แยกรายอำเภอ (VIIRS)	๑๘
- การเกิดจุดความร้อน ๑๗ จังหวัดภาคเหนือ	๒๐
- จุดความร้อนจังหวัดพะเยา ดาวเทียมระบบ MODIS	๒๑
- จุดความร้อนสะสมแยกรายอำเภอ	๒๑
- จุดความร้อนสะสม MODIS (รายตำบล)	๒๒
- จุดความร้อนสะสม Hotspot แยกรายอำเภอ (MODIS)	๒๕
- จำนวนจุดความร้อนสะสม (แยกพื้นที่รับผิดชอบ)	๒๖
- ระบบการบัญชาการเหตุการณ์เหตุการณ์ป้องกันและแก้ไขปัญหาไฟป่าหมอกควัน และฝุ่นละอองขนาดเล็ก (PM๒.๕)	๒๘
- ระดับการแจ้งเตือนภัย	๒๙
- บัญชีรายชื่อบุคลากรฝ่ายป้องกันและบรรเทาสาธารณภัย สำนักปลัด องค์การบริหารส่วนจังหวัดพะเยา	๓๐
- บัญชีเครื่องจักรกล องค์การบริหารส่วนจังหวัดพะเยา	๑๑
- แผนการดำเนินการแก้ไขปัญหาไฟป่าหมอกควัน แลฝุ่นละอองขนาดเล็ก (PM๒.๕) ปี ๒๕๖๔ - ๒๕๖๕	๓๒

**แผนป้องกันและแก้ไขปัญหาไฟป่าหมอกควัน และฝุ่นละอองขนาดเล็ก (PM๒.๕)  
องค์การบริหารส่วนจังหวัดพะเยา ประจำปี พ.ศ. ๒๕๖๖**

**อ้างอิง :**

๑. พระราชบัญญัติป้องกันและบรรเทาสาธารณภัย พ.ศ. ๒๕๕๐
๒. พระราชบัญญัติกำหนดแผนและขั้นตอนการกระจายอำนาจให้แก่องค์กรปกครองส่วนท้องถิ่น พ.ศ.๒๕๔๒ แก้ไขเพิ่มเติม (ฉบับที่ ๒ ) พ.ศ. ๒๕๔๙
๓. พระราชบัญญัติองค์การบริหารส่วนจังหวัด พ.ศ. ๒๕๔๐ แก้ไขเพิ่มเติมถึง (ฉบับที่ ๕) พ.ศ. ๒๕๖๒
๔. แผนการป้องกันและบรรเทาสาธารณภัยจังหวัดพะเยา พ.ศ. ๒๕๖๔ - ๒๕๗๐ (ฉบับปรับปรุง พ.ศ. ๒๕๖๕)
๕. กฎกระทรวง ออกตามความในพระราชบัญญัติองค์การบริหารส่วนจังหวัด พ.ศ. ๒๕๔๐ เพิ่มเติมถึง ฉบับที่ ๕ (พ.ศ. ๒๕๔๑)
๖. ระเบียบกระทรวงมหาดไทยว่าด้วยค่าใช้จ่ายเพื่อช่วยเหลือประชาชนตามอำนาจหน้าที่ขององค์กรปกครองส่วนท้องถิ่น พ.ศ.๒๕๖๐ (แก้ไขเพิ่มเติม ฉบับที่ ๒ พ.ศ.๒๕๖๑ และ ฉบับที่ ๓ พ.ศ. ๒๕๖๕)

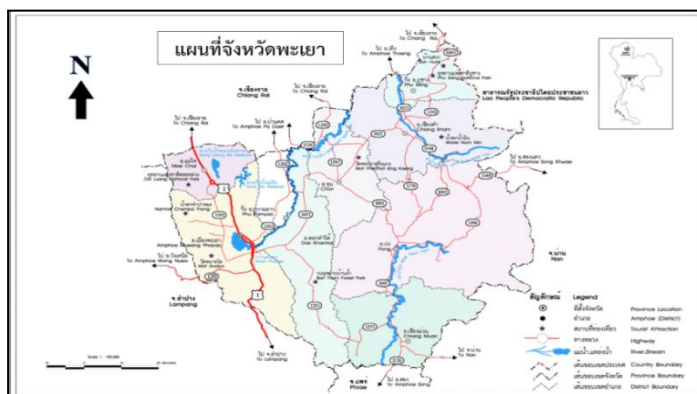
**๑. สภาพทั่วไปของจังหวัดพะเยา**

**๑.๑ ที่ตั้งและอาณาเขต** ภูมิประเทศ ภูมิอากาศ เศรษฐกิจ การคมนาคมขนส่ง

จังหวัดพะเยา ตั้งอยู่บนพื้นที่ในภาคเหนือของประเทศไทย อยู่ระหว่างเส้นรุ้งที่ ๑๘ องศา ๔๔ ลิปดาเหนือ ถึง ๑๙ องศา ๔๔ ลิปดาเหนือ และเส้นแวงที่ ๙๙ องศา ๔๐ ลิปดาตะวันออก ถึง ๑๐๐ องศา ๔๐ ลิปดาตะวันออก ห่างจากกรุงเทพมหานคร ตามทางหลวงแผ่นดินหมายเลข ๑ (ถนนพหลโยธิน) ๗๓๕ กิโลเมตร มีเนื้อที่ประมาณ ๖,๓๓๕ ตารางกิโลเมตร หรือประมาณ ๓,๙๕๙,๔๑๒ ไร่ คิดเป็นร้อยละ ๓.๗ ของพื้นที่ภาคเหนือ มีอาณาเขตติดต่อ ดังนี้

ทิศเหนือ	ติดต่อกับอำเภอพาน อำเภอป่าแดด และอำเภอเทิง จังหวัดเชียงราย
ทิศตะวันออก	ติดต่อกับแขวงไชยบุรี ประเทศสาธารณรัฐประชาธิปไตยประชาชนลาว และอำเภอท่าวังผา อำเภอเมืองน่าน อำเภอบ้านหลวง จังหวัดน่าน
ทิศใต้	ติดต่อกับอำเภอจ้าว จังหวัดลำปาง และอำเภอสอง จังหวัดแพร่
ทิศตะวันตก	ติดต่อกับอำเภอวังเหนือ จังหวัดลำปาง

ลักษณะพื้นที่โดยทั่วไปเป็นที่ราบสูง มีระดับความสูงของพื้นที่ตั้งแต่ ๓๐๐ - ๑,๕๕๐ เมตรจากระดับน้ำทะเล มีพื้นที่ป่าไม้ประมาณ ๑,๙๙๒,๒๑๐ ไร่ หรือร้อยละ ๕๐.๓๐ ของพื้นที่จังหวัดพะเยา ซึ่งป่าส่วนใหญ่เป็นป่าดงดิบและป่าเบญจพรรณ โดยมีพันธุ์ไม้ที่สำคัญ ได้แก่ ไม้สัก ไม้ประดู่ ไม้มะค่า ไม้ชิงชัน ไม้ยาง ไม้เต็ง ไม้รัง เป็นต้น พื้นที่รอบ ๆ จังหวัดพะเยา เป็นเทือกเขา ซึ่งมีพื้นที่ล้อมรอบทั้งทางด้านทิศตะวันตก ทิศตะวันออก ทิศใต้ และทางตอนกลางของจังหวัด โดยมีทิวเขาผีปันน้ำโอบล้อม ถือเป็นกำแพงตามธรรมชาติ เทือกเขาที่สำคัญ ได้แก่ ดอยภูลังกา ดอยสันปันน้ำ ดอยแม่สุก ดอยขุนแม่ต๋า และดอยขุนแม่ต้อม



แผนภาพที่ ๑ - ๑ แผนที่จังหวัดพะเยา

**๑.๒ แหล่งทรัพยากรธรรมชาติ (แหล่งน้ำ แม่น้ำลำคลอง แหล่งน้ำบาดาล บ่อน้ำ ภูเขา ฯลฯ)  
แม่น้ำสายหลัก ได้แก่**

๑) แม่น้ำยม มีต้นกำเนิดจากเทือกเขาภูถ้ำกวางในเขตอำเภอปง จังหวัดพะเยา และอำเภอ บ้านหลวง จังหวัดน่าน ไหลผ่านอำเภอเชียงม่วน ความยาวแม่น้ำช่วงนี้ ประมาณ ๖๐ กิโลเมตร ก่อนที่จะเข้าสู่ จังหวัดแพร่ แล้วไหลผ่านจังหวัดสุโขทัย พิษณุโลก พิจิตร และบรรจบแม่น้ำที่จังหวัดนครสวรรค์

๒) แม่น้ำอิงมีต้นกำเนิดจากลำน้ำสาขาต่าง ๆ ที่อยู่ในเขตอุทยานแห่งชาติดอยหลวง และอุทยาน แห่งชาติแม่ปืม รวมถึงหนองเล็งทราย ไหลลงมาทางทิศใต้ลงสู่กว๊านพะเยา วนขึ้นทาง ทิศตะวันออกเฉียงเหนือ ผ่านอำเภอเมืองพะเยา อำเภอภูกามยาว อำเภอจุน อำเภอเชียงคำ และไหลเข้าสู่ จังหวัดเชียงราย อำเภอเทิง จนบรรจบแม่น้ำโขง ที่อำเภอเชียงของ รวมความยาวที่อยู่ในเขตจังหวัดพะเยา ประมาณ ๑๖๐ กิโลเมตร

**แม่น้ำสายรอง ได้แก่**

๑) น้ำจิม เป็นลำน้ำสาขาแม่น้ำยมตอนบนอยู่ในเขตอำเภอปง ความยาวลำน้ำประมาณ ๒๐ กิโลเมตร  
๒) น้ำควม เป็นสาขาแม่น้ำยมทางทิศตะวันออก ในเขตอำเภอปง ความยาวลำน้ำประมาณ ๒๕ กิโลเมตร

๓) น้ำปี้ เป็นสาขาแม่น้ำยมทางฝั่งตะวันออก ในเขตอำเภอเชียงม่วน ความยาวลำน้ำ ประมาณ ๑๕ กิโลเมตร

๔) น้ำร่องซ่าง เป็นสาขาหนึ่งของแม่น้ำอิงตอนกลาง ไหลจากทิศใต้ขึ้นทิศเหนือไปลง แม่น้ำอิง ที่อำเภอเมืองพะเยา ความยาวประมาณ ๓๐ กิโลเมตร

๕) น้ำจุน เป็นสาขาหนึ่งของแม่น้ำอิงตอนกลาง ไหลจากทิศใต้ขึ้นทิศเหนือไปลงแม่น้ำอิง ที่อำเภอจุน ความยาวประมาณ

๖) แม่น้ำลาว เป็นสาขาของแม่น้ำอิง อยู่ในเขตอำเภอเชียงคำ ไหลลงแม่น้ำอิงที่อำเภอเทิง จังหวัดเชียงราย มีลำน้ำสาขาที่สำคัญ คือ น้ำญวน น้ำแวน

**ทะเลสาบ/พื้นที่ชุ่มน้ำ ได้แก่ กว๊านพะเยา** พื้นที่ชุ่มน้ำที่มีความสำคัญระดับนานาชาติ ที่ตั้ง ตำบลเวียง อำเภอเมืองพะเยา จังหวัดพะเยา มีเนื้อที่ ๒๐,๕๒๙๖ ตารางกิโลเมตร (๑๒,๘๓๑ ไร่) ตำแหน่งที่ตั้งทาง ภูมิศาสตร์  $๑๙^{\circ} ๐๙' - ๑๓' N$  และ  $๙๙^{\circ} ๕๑' - ๕๖' E$  ระวัง  $๔๙๔๗$  II ความสูงจากระดับน้ำทะเลโดยเฉลี่ย ๓๘๖.๔๐ เมตร

จังหวัดพะเยาตั้งอยู่ในลุ่มน้ำอิง ซึ่งเป็นแม่น้ำสาขาของแม่น้ำโขงในลุ่มน้ำโขงตอนกลาง ครอบคลุม พื้นที่ลุ่มน้ำ ๗,๓๘๘ ตารางกิโลเมตรมีปริมาณน้ำท่าตามธรรมชาติ ๒,๒๔๗ ล้านลูกบาศก์เมตร และบางส่วนของ พื้นที่อยู่ในลุ่มน้ำยมตอนบนที่มีแม่น้ำควม แม่น้ำจิม และแม่น้ำยมตอนบนไหลผ่าน

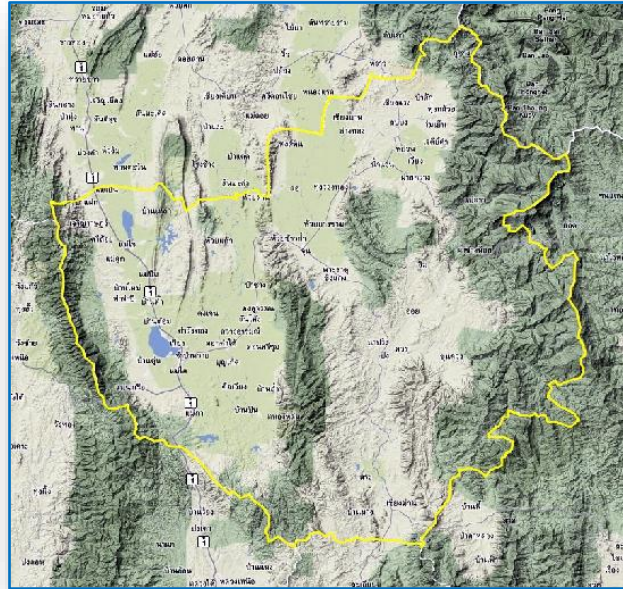
สำหรับแหล่งน้ำใต้ดินหรือน้ำบาดาลในพื้นที่จังหวัดพะเยา บริเวณแอ่งเชียงราย-พะเยา-แม่สาย มีสภาพทางธรณีวิทยา ประกอบด้วยชั้นน้ำ ๓ ชั้น ได้แก่ ชั้นน้ำบาดาลในตะกอนน้ำพายุคปัจจุบัน ตะกอนน้ำ พายุเก่าและตะกอนลานตะพักลำน้ำระดับสูง

แหล่งน้ำผิวดินที่สำคัญของจังหวัดพะเยา ได้แก่ กว๊านพะเยา อำเภอเมืองพะเยา เก็บน้ำได้ ๓๓,๘๘๔ ล้านลูกบาศก์เมตร หนองเล็งทราย อำเภอแม่ใจ เก็บน้ำได้ ๔ ล้านลูกบาศก์เมตร แม่น้ำอิง ต้นกำเนิดจาก ดอยหลวง อยู่ทางทิศตะวันตกของอำเภอแม่ใจ ลำน้ำส่วนหนึ่งไหลไปรวมกันที่หนองเล็งทรายทำให้เกิด เป็นแหล่งน้ำอิง แล้วไหลลงสู่กว๊านพะเยา และไหลลงสู่ลำน้ำโขงที่อำเภอเชียงของ จังหวัดเชียงราย แม่น้ำยม มีต้นกำเนิด จากดอยภูถ้ำกวางของเทือกเขาผีปันน้ำในเขตอำเภอปง ไหลผ่านอำเภอเชียงม่วนผ่านอำเภอสอง จังหวัดแพร่ ไหลมาบรรจบกันที่แม่น้ำน่าน อำเภอชุมแสง จังหวัดนครสวรรค์



**๑.๓ ขนาดพื้นที่และการใช้ประโยชน์ที่ดิน**

จังหวัดพะเยา มีพื้นที่ ๖,๓๓๕.๐๖ ตารางกิโลเมตรหรือ ๓,๙๕๙,๔๑๒ ไร่ พื้นที่จังหวัดพะเยา เป็นเนื้อที่ป่าไม้ ๓,๒๘๗.๒๐ ตารางกิโลเมตร หรือ ๒,๐๕๔,๔๙๖ ไร่ คิดเป็นร้อยละ ๕๑.๙ ของพื้นที่ทั้งหมด เป็นเนื้อที่ถือครองทางการเกษตร ๒,๔๐๓.๑๓ ตารางกิโลเมตร หรือ ๑,๕๐๑,๙๕๕ ไร่ คิดเป็นร้อยละ ๓๗.๙ ของพื้นที่ทั้งหมด และเป็นเนื้อที่นอกการเกษตร ๖๔๔.๗๔ ตารางกิโลเมตร หรือ ๔๐๒,๙๖๒ ไร่ คิดเป็นร้อยละ ๑๐.๒ ของพื้นที่ทั้งหมด



แผนภาพที่ ๑ - ๒ แผนที่แสดงอาณาเขตจังหวัดพะเยา

**๑.๔ การปกครอง/ประชากรจังหวัดพะเยา**

**๑. เขตการปกครอง**

จังหวัดพะเยา แบ่งเขตการปกครองออกเป็น ๙ อำเภอ แบ่งเป็น ๖๘ ตำบล ๗๘๐ หมู่บ้าน ๔๐ ชุมชน ๑ องค์การบริหารส่วนจังหวัด ๗๑ องค์การปกครองส่วนท้องถิ่น รายละเอียด ดังนี้

**ตารางที่ ๑** แสดงเขตการปกครองและรูปแบบการปกครองของจังหวัดพะเยา

อำเภอ	พื้นที่ (ตร.กม.)	ตำบล	หมู่บ้าน	อบจ.	ทม.	ทต.	อบต.	ชุมชน	ห่างจากจังหวัด (กม.)
เมืองพะเยา	๘๔๒.๐๘	๑๕	๑๗๒	๑	๑	๙	๔	๑๔	-
จุน	๕๗๑.๒๓	๗	๘๖	-	-	๕	๒	-	๔๘
เชียงคำ	๗๐๗.๓๕	๑๐	๑๓๕	-	-	๔	๗	-	๗๖
เชียงม่วน	๗๒๒.๘๖	๓	๓๔	-	-	๑	๒	-	๑๑๗
ดอกคำใต้	๘๒๓.๒๙	๑๒	๙๙	-	๑	๓	๗	๒๖	๑๕
ปง	๑,๗๘๓.๔๕	๗	๘๘	-	-	๓	๖	-	๗๙
แม่ใจ	๓๐๐.๗๖	๖	๖๖	-	-	๖	๑	-	๒๔
ภูซาง	๓๗๐.๒๐	๕	๕๙	-	-	๑	๔	-	๙๑
ภูกามยาว	๒๑๓.๘๓	๓	๔๑	-	-	๑	๓	-	๑๘
<b>รวม</b>	<b>๖,๓๓๕.๐๕</b>	<b>๖๘</b>	<b>๗๘๐</b>	<b>๑</b>	<b>๒</b>	<b>๓๓</b>	<b>๓๖</b>	<b>๔๐</b>	

ที่มา : ที่ทำการปกครองจังหวัดพะเยา, กันยายน ๒๕๖๕

## ๒. ประชากร

จังหวัดพะเยา มีจำนวนครัวเรือน ๑๙๖,๔๒๒ ครัวเรือน มีประชากรทั้งหมด ๔๖๒,๑๖๐ คน เป็นเพศชาย ๒๒๔,๔๙๕ คน เป็นเพศหญิง ๒๓๗,๖๖๕ คน ความหนาแน่นโดยเฉลี่ยประมาณ ๗๓.๕๐ คน/ตร.กม. โดยพื้นที่ที่มีประชากรมากที่สุด ได้แก่ อำเภอเมืองพะเยา รองลงมาคือ อำเภอเชียงคำ และอันดับสาม คือ อำเภอดอกคำใต้ ส่วนพื้นที่ที่มีประชากรน้อยที่สุด คือ อำเภอเชียงม่วน มีประชาชนอาศัยตามบริเวณเทือกเขาสูง ได้แก่ มัง เมียน ลัว ลีซอ ลีซุ และอื่น ๆ รวม ๖๐ หมู่บ้าน โดยกระจายอยู่ตามอำเภอต่าง ๆ เช่น เชียงคำ แม่ใจ เมืองพะเยา ดอกคำใต้ เชียงม่วน ปง และภูซาง

ตารางที่ ๒ แสดงจำนวนประชากรตามลักษณะสถานะบุคคล

ลำดับ	จำนวนประชากร	ชาย	หญิง	รวม
๑	แยกตามสัญชาติ - สัญชาติไทย - ไม่ได้สัญชาติไทย รวม	๒๒๓,๓๕๑ <u>๑,๑๗๘</u> <u>๒๒๔,๕๒๙</u>	๒๓๖,๓๘๗ <u>๑,๒๖๗</u> <u>๒๓๗,๖๖๗</u>	๔๕๙,๗๓๘ <u>๒,๔๔๕</u> <u>๔๖๒,๑๘๓</u>
๒	แยกตามลักษณะและสถานะบุคคล - มีชื่อในทะเบียนบ้าน - มีชื่อในทะเบียนบ้านกลาง	๒๒๓,๗๓๔ ๖๙๓	๒๓๗,๑๐๒ ๕๐๒	๔๖๐,๘๓๖ ๑,๑๙๕

ที่มา : ที่ทำการปกครองจังหวัดพะเยา, ตุลาคม ๒๕๖๔ (ข้อมูล ณ วันที่ ๓๐ กันยายน ๒๕๖๕)

ตารางที่ ๓ แสดงจำนวนประชากรและครัวเรือนแยกเป็นรายอำเภอ

อำเภอ	เพศชาย	เพศหญิง	รวม	จำนวนครัวเรือน
เมืองพะเยา	๕๕,๗๖๐	๖๐,๒๔๕	๑๑๖,๐๐๕	๕๕,๙๘๙
จุน	๒๒,๙๗๙	๒๔,๘๗๕	๔๗,๘๕๔	๒๐,๗๘๐
เชียงคำ	๓๗,๒๑๓	๓๘,๔๕๘	๗๕,๖๗๑	๓๑,๑๘๙
เชียงม่วน	๙,๐๐๑	๙,๒๒๕	๑๘,๒๒๖	๗,๘๐๒
ดอกคำใต้	๓๒,๓๒๓	๓๔,๗๑๗	๖๗,๐๔๐	๒๖,๗๕๘
ปง	๒๕,๕๖๖	๒๖,๙๕๖	๕๒,๕๒๒	๑๗,๗๕๒
แม่ใจ	๑๘,๙๕๘	๑๖,๔๗๒	๓๕,๔๓๐	๑๔,๖๐๕
ภูซาง	๑๕,๙๕๘	๑๖,๔๗๒	๓๒,๔๓๐	๑๒,๙๒๐
ภูกามยาว	๙,๘๖๒	๑๐,๘๘๘	๒๐,๗๕๐	๘,๖๐๔
รวม	๒๒๔,๔๙๕	๒๓๗,๖๖๕	๔๖๒,๑๖๐	๑๙๖,๓๙๙

ที่มา : ที่ทำการปกครองจังหวัดพะเยา (ข้อมูล ณ วันที่ ๓๐ กันยายน ๒๕๖๕)

### ๓. ลักษณะการประกอบอาชีพ

ประชาชนของจังหวัดพะเยา ส่วนใหญ่ร้อยละ ๔๔.๒๓ ประกอบอาชีพ ด้านการเกษตรและการประมง รองลงมา ได้แก่ พนักงานบริการ/ร้านค้า/ตลาด ร้อยละ ๒๐.๓๓ และปฏิบัติงานด้านความสามารถทางฝีมือ และธุรกิจการค้า ร้อยละ ๑๐.๕๐ ตามลำดับ ทั้งนี้ เนื่องจากสภาพภูมิศาสตร์ที่เหมาะสมกับการเพาะปลูกพืช และเลี้ยงสัตว์ พืชเศรษฐกิจที่สำคัญ ได้แก่ ข้าว ข้าวโพดเลี้ยงสัตว์ มันสำปะหลัง ถั่วเขียวผิวมัน หอมแดง กระเทียม ขิง ลิ้นจี่ มะม่วง มะนาว และลำไย

จากรายงานคณะกรรมการพัฒนาการเศรษฐกิจและสังคมแห่งชาติ ในปี พ.ศ.๒๕๖๑ จังหวัดพะเยา มีมูลค่าผลิตภัณฑ์จังหวัด (Gross Provincial Product : GPP) ตามราคาประจำปี ๓๗,๒๙๘ ล้านบาท มูลค่าผลิตภัณฑ์จังหวัดต่อหัว (GPP Per capita) ๙๗,๓๐๖ บาท จัดอันดับที่ ๔๗ ของประเทศ และเป็นอันดับที่ ๙ ของภาคเหนือ (ที่มา : สำนักงานสถิติจังหวัดพะเยา, มิถุนายน ๒๕๖๔)

#### ๑.๕ สถานการณ์เฉพาะ/สภาพอากาศ

ในช่วงเดือนพฤศจิกายนถึงเดือนเมษายนของทุกปี สภาพอากาศของประเทศไทย จะแห้งแล้ง และมีลมกระโชกแรง ประกอบกับบ่อน้ำมันที่สูงขึ้นเนื่องจากปรากฏการณ์โลกร้อน และกิจกรรมในชุมชน อาทิ การเผาในที่โล่งในพื้นที่ชุมชน และเกษตรกรรม ซึ่งเป็นปัจจัยที่เอื้อต่อการเกิดไฟป่าและหมอกควันได้ง่าย จากสถานการณ์มลพิษหมอกควันที่เกิดขึ้นจากไฟป่าในปีที่ผ่านมาสถานการณ์ฯ จะอยู่ในภาวะวิกฤติในช่วงระหว่างวันที่ ๑ กุมภาพันธ์ – ๓๐ เมษายน ของทุกปี

#### ๑.๖ สิ่งสาธารณประโยชน์ พื้นที่เศรษฐกิจที่สำคัญ เช่น โรงงานอุตสาหกรรม สถานประกอบการ โบราณสถานสำคัญ ฯลฯ

##### ๑. สิ่งสาธารณประโยชน์

##### (๑) การคมนาคมทางบก

จังหวัดพะเยามีคมนาคมทางบก แบ่งเป็น ๔ เส้นทาง ได้แก่

(๑.๑) เส้นทางกรุงเทพฯ-นครสวรรค์-ตาก-ลำปาง-พะเยา (สายเอเชีย หรือสายเก่า AH๒) จากรังสิตมาตามถนนพหลโยธิน (ทางหลวงหมายเลข ๑) แล้วแยกซ้ายเข้าทางหลวงหมายเลข ๓๒ ที่อำเภอวังน้อย จากนั้นผ่านจังหวัดพระนครศรีอยุธยา สิงห์บุรี เข้าทางหลวงหมายเลข ๑ อีกครั้งที่จังหวัดชัยนาท ตรงไป จังหวัดนครสวรรค์ ผ่าน กำแพงเพชร ตาก เข้าสู่ อำเภอเงิน ตรงไป จังหวัดลำปาง ผ่าน อำเภองาว จนถึงจังหวัดพะเยา จังหวัดพะเยามีทางหลวงหมายเลข ๑ ช่วงนครสวรรค์-พะเยา เป็นถนนสายหลัก

(๑.๒) เส้นทางหลวงหมายเลข ๑๐๒๑ แยกจาก ทางหลวงหมายเลข ๑ บริเวณสี่แยกแม่ต๋ำ ผ่านอำเภอดอกคำใต้ อำเภอจุน อำเภอเชียงคำ และอำเภอภูซาง จังหวัดพะเยา ซึ่งเป็นถนนที่เชื่อมต่อเข้าไปสู่อำเภอเทิง จังหวัดเชียงราย

(๑.๓) เส้นทางหลวงหมายเลข ๑๐๒๑ แยกจาก ทางหลวงหมายเลข ๑ บริเวณสี่แยกป่าแดด เชื่อมต่อ อำเภอบ้านดง จังหวัดเชียงราย

(๑.๔) เส้นทางหลวงหมายเลข ๑๒๕๑ แยกจาก ทางหลวงหมายเลข ๑๐๒๑ บริเวณอำเภอดอกคำใต้ เชื่อมต่อทางหลวงหมายเลข ๑๐๙๒ อำเภอบ้านหลวง จังหวัดน่าน



## ๒. พื้นที่เศรษฐกิจที่สำคัญ

### (๑) ภาคการเกษตร

จังหวัดพะเยามีเนื้อที่ถือครองการเกษตร ๑,๔๔๒,๓๖๑ ไร่ สวนใหญ่จะเป็นที่ทำนามากที่สุด ประมาณ ๖๗๘,๖๔๖ ไร่ ที่ปลูกพืชไร่พืชผักประมาณ ๕๐๗,๐๐๗ ไร่ ที่ปลูกไม้ผลไม้อื่นต้นประมาณ ๒๕๖,๗๐๘ ไร่ นอกนั้นเป็นที่อยู่อาศัย ที่สวนผักและไม้ดอก ที่ทุ่งหญ้าเลี้ยงสัตว์ที่รกร้าง และเนื้อที่ทำการเกษตรอื่นๆ อาทิหลักของประชากร คือ การทำนา และพืชเศรษฐกิจที่สำคัญ คือ ข้าว โดยเฉพาะข้าวหอมมะลิที่มีชื่อเสียงและมีคุณภาพที่สุดของภาคเหนือ ข้าวโพดเลี้ยงสัตว์ มันสำปะหลัง หอมแดง กระเทียม ขิง ยางพารา ลิ้นจี่ และลำไย

### (๒) ภาคบริการ

พะเยาเป็นจังหวัดท่องเที่ยวที่สำคัญจังหวัดหนึ่งของประเทศไทย เนื่องจากมีปัจจัยส่งเสริมหลายประการ ได้แก่ ที่ตั้งของจังหวัดพะเยา ที่มีสภาพภูมิประเทศสวยงามมีสภาพแวดล้อมและธรรมชาติที่เหมาะสมกับการท่องเที่ยว มีเขตแดนติดต่อกับประเทศลาว ซึ่งอนุญาตให้นักท่องเที่ยวเดินทางเข้าไปท่องเที่ยวได้ จังหวัดพะเยายังมีสภาพภูมิอากาศที่สบายน่าอยู่ อีกทั้งเป็นเมืองประวัติศาสตร์ยุคแรกๆ ของชาติไทย จึงมีสถานที่สำคัญทางประวัติศาสตร์หลายแห่งเป็นสถานที่ท่องเที่ยว เป็นแหล่งศึกษาทางศิลปกรรม สถาปัตยกรรม และวัฒนธรรมรวมทั้งหมู่บ้านพื้นเมืองและหมู่บ้านชาวเขา ซึ่งมีผลผลิตและกิจกรรมเด่น ๆ หลากหลายชนิด เป็นเสน่ห์ดึงดูดนักท่องเที่ยวมาเยือนและซื้อของที่ระลึกกลับบ้าน จังหวัดพะเยามีสิ่งอำนวยความสะดวกและบริการด้านต่าง ๆ ทั้งในด้านการเดินทาง ที่พักแรม ร้านอาหาร และร้านขายของที่ระลึก มีจำนวนสถานที่ท่องเที่ยวมากมาย ทั้งประเภทธรรมชาติ ประวัติศาสตร์ ศิลปกรรม สถาปัตยกรรม และวัฒนธรรม ไว้ดึงดูดนักท่องเที่ยวจำนวนมากเดินทางเข้าไปท่องเที่ยวในจังหวัดพะเยา แหล่งท่องเที่ยวที่เป็นที่นิยม ได้แก่ กว๊านพะเยา และวัดอนาลโย อุทยานแห่งชาติดอยหลวง ด่านชายแดน ไทย-ลาว โดยเฉพาะในช่วงปลายปีที่ภาวะอากาศหนาวเย็น ประกอบกับ องค์กรปกครองส่วนท้องถิ่น จัดกิจกรรมส่งเสริมการท่องเที่ยวส่งผลให้นักท่องเที่ยวจำนวนมาก เดินทางเข้ามาท่องเที่ยวในจังหวัดพะเยา

### (๓) ภาคอุตสาหกรรม

#### ข้อมูลจำนวนโรงงานของจังหวัดพะเยา

ลำดับที่	หมวดอุตสาหกรรม	จำนวน (โรงงาน)	จำนวนเงินลงทุน (ล้านบาท)	แรงงาน (คน)	เครื่องจักร (แรงม้า)
๑	อุตสาหกรรมการเกษตร	๙๑	๒,๘๙๒.๓๗	๑,๔๓๗	๔๖,๗๒๕
๒	อุตสาหกรรมอาหาร	๒๒	๓๐๖.๑๑	๕๒๐	๑๐,๔๑๔
๓	อุตสาหกรรมเครื่องตี	-	-	-	-
๔	อุตสาหกรรมสิ่งทอ	๑	๑๒.๐๐	๒๑๐	๑๐๒
๕	เครื่องอุตสาหกรรมเครื่องแต่งกาย	๑	๑๙.๑๕	๕๙	๓๒
๖	อุตสาหกรรมเครื่องหนัง	-	-	-	-
๗	อุตสาหกรรมไม้และผลิตภัณฑ์จากไม้	๑๐	๙๙.๐๖	๘๗	๓,๙๗๕
๘	อุตสาหกรรมเฟอร์นิเจอร์และเครื่องเรือน	๖	๑๘.๙๒	๑๘๖	๖๘๓
๙	อุตสาหกรรมกระดาษและผลิตภัณฑ์จากกระดาษ	-	-	-	-
๑๐	อุตสาหกรรมสิ่งพิมพ์	-	-	-	-
๑๑	อุตสาหกรรมเคมี	๓	๑๓๒.๘๓	๖๕	๖๗๘

ลำดับที่	หมวดอุตสาหกรรม	จำนวน (โรงงาน)	จำนวน เงินลงทุน (ล้านบาท)	แรงงาน (คน)	เครื่องจักร (แรงม้า)
๑๒	อุตสาหกรรมปิโตรเคมีและผลิตภัณฑ์	๖	๒๓๙.๗๐	๖๔	๗,๘๓๑
๑๓	อุตสาหกรรมยาง	๔	๔๘.๒๘	๒๕	๗๘๕
๑๔	อุตสาหกรรมพลาสติก	๒	๘.๒๕	๑๑	๑๗๒
๑๕	อุตสาหกรรมอโลหะ	๓๒	๒๓๓.๙๘	๒๓๕	๕,๐๕๘
๑๖	อุตสาหกรรมโลหะ	-	-	-	-
๑๗	อุตสาหกรรมผลิตภัณฑ์โลหะ	-	-	-	-
๑๘	อุตสาหกรรมเครื่องจักร	๒	๔.๕๒	๑๓	๑๓๑
๑๙	อุตสาหกรรมไฟฟ้า	-	-	-	-
๒๐	อุตสาหกรรมขนส่ง	๑๑	๒๙๓.๕๔	๑๕๗	๑,๓๐๙
๒๑	อุตสาหกรรมอื่น ๆ	๑๐	๓๗๖.๓๔	๒๐๙	๒๐,๔๙๖
		๒๐๑	๔,๖๘๔.๘๖	๑,๒๗๘	๙๘,๓๙๑

จังหวัดพะเยา มีโรงงานอุตสาหกรรม จำนวน ๒๐๑ โรงงาน เงินลงทุน ๔,๖๘๔.๘๖ ล้านบาท และมีคนงานรวมทั้งสิ้น ๓,๒๗๘ คน อุตสาหกรรมหลักที่สำคัญ ที่มีการประกอบการมากที่สุด ๕ อันดับแรก ได้แก่ อุตสาหกรรมการเกษตร ๙๑ โรง อโลหะ ๓๒ โรง อาหาร ๒๒ โรง อุตสาหกรรมขนส่ง ๑๑ โรง และอุตสาหกรรมอื่น ๆ ๓๐ โรง คิดเป็นร้อยละ ๔๕.๒๗ ๑๕.๙๒ ๑๒.๙๕ ๕.๔๗ และ ๔.๙๘ ตามลำดับ

#### จำนวนเงินลงทุนในภาคอุตสาหกรรมของจังหวัดพะเยา

- มีจำนวนเงินลงทุนสะสมทั้งสิ้น ๔,๖๗๔.๙๖ ล้านบาท
- เป็นลำดับที่ ๗๒ ของประเทศ คิดเป็นร้อยละ ๐.๐๘
- มีอัตราการเพิ่มขึ้นของจำนวนเงินลงทุนเมื่อเทียบกับปีก่อน ๓๑๗.๑๙ ล้านบาท คิดเป็นร้อยละ ๗.๒๘

#### การจ้างงานในภาคอุตสาหกรรมของจังหวัดพะเยา

- มีการจ้างงาน ๓,๒๗๘ คน
- แบ่งเป็นชาย ๒,๐๔๖ คน คิดเป็นร้อยละ ๖๒.๔๒ หญิง ๑,๒๓๒ คน คิดเป็นร้อยละ ๓๗.๕๘
- เป็นลำดับที่ ๗๒ ของประเทศ คิดเป็นร้อยละ ๐.๐๙
- มีอัตราการเพิ่มขึ้นของจำนวนการจ้างงานเมื่อเทียบกับปีก่อน ๕๖๓ คน คิดเป็นร้อยละ ๒๐.๖๐

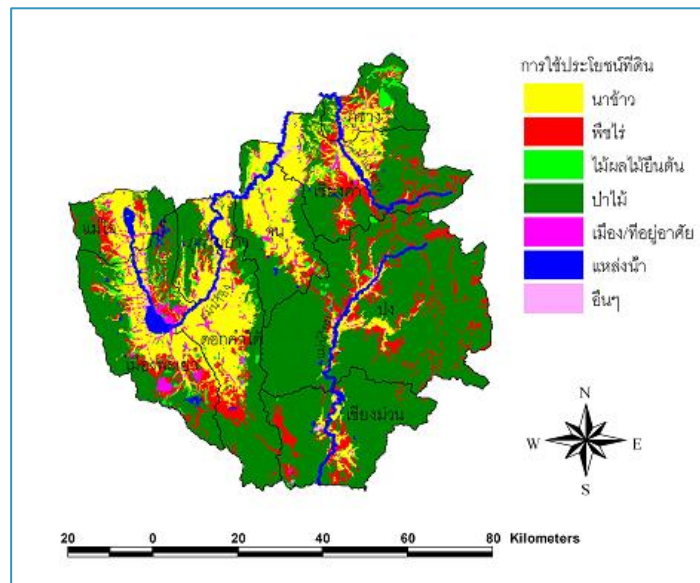
#### **๓. โบราณสถานที่สำคัญของจังหวัดพะเยา**

๑. พระธาตุจอมทอง หมู่ที่ ๑๗ ตำบลบ้านต๋อม อำเภอเมืองพะเยา
๒. วัดศรีโคมคำ (วัดพระเจ้าตนหลวง) ถนนพหลโยธิน ตำบลเวียง
๓. วัดลี ตำบลเวียง อำเภอเมืองพะเยา
๔. วัดหลวงราชสิมณฐาน (วัดหลวง) ตำบลเวียง อำเภอเมืองพะเยา
๕. วัดป่าแดงบุญนาคน หมู่ที่ ๓ ตำบลท่าวังทอง อำเภอเมืองพะเยา
๖. วัดหนองห้า หมู่ที่ ๗ ตำบลหงส์หิน อำเภอจุน
๗. วัดพระธาตุขิงแกง หมู่ที่ ๕ ตำบลพระธาตุขิงแกง อำเภอจุน
๘. วันแสนเมืองมา หมู่ที่ ๔ ตำบลห้วยวัน อำเภอเชียงคำ
๙. วัดท่าฟ้าใต้ หมู่ที่ ๒ ตำบลสระ อำเภอเชียงม่วน
๑๐. วัดพระธาตุแจ้ไว้ หมู่ที่ ๘ ตำบลคือเวียง อำเภอดอกคำใต้
๑๑. วัดดอยหยวก หมู่ที่ ๖ ตำบลปง อำเภอปง

- ๑๒. วัดพระธาตุดานเตี้ย อำเภอภูเกียมยาว
- ๑๓. วัดอุโมงค์คำ ตำบลเวียง อำเภอเมืองพะเยา
- ๑๔. วัดวังเค็ม หมู่ที่ ๗ ตำบลเจดีย์คำ อำเภอเชียงคำ

### ๑.๗ ข้อมูลพื้นที่ป่าสงวน ป่าอนุรักษ์ ข้อมูลพื้นที่การเกษตร (พื้นที่นาข้าวรอการเพาะปลูก) และ ข้อมูลพื้นที่ริมทาง (ทางหลวงและทางหลวงชนบท)

- จังหวัดพะเยา มีพื้นที่ รวมประมาณ ๓,๘๖๗,๓๓๗.๗๓ ไร่ แบ่งเป็น
- พื้นที่ป่าอนุรักษ์ ร้อยละ ๓๘.๓๑ เนื้อที่ ๑,๔๘๑,๒๗๘.๙๕ ไร่
  - พื้นที่ป่าสงวนแห่งชาติ ร้อยละ ๑๓.๙๐ เนื้อที่ ๕๓๗,๕๓๕.๙๕ ไร่
  - พื้นที่เอกสารสิทธิ ร้อยละ ๔๗.๘๐ รวมเนื้อที่ ๑,๘๔๘,๕๒๒.๘๓ ไร่



แผนภาพที่ ๕ - ๑ แผนที่การใช้ประโยชน์ที่ดินในพื้นที่จังหวัดพะเยา

### ๑.๘ สถานการณ์ไฟป่าและหมอกควันของจังหวัดพะเยา

#### ๑.๑ สถานการณ์ไฟป่าและหมอกควันจังหวัดพะเยา ห้วงเวลา มกราคม - เมษายน ๒๕๖๕

๑.๑.๑ สถานการณ์คุณภาพอากาศจังหวัดพะเยา สถานีตรวจวัดคุณภาพอากาศตำบลบ้านต๋อม อำเภอเมืองพะเยา จังหวัดพะเยา จังหวัดพะเยามีสภาพภูมิประเทศเป็นแอ่งกระทะ โอบล้อมไปด้วยภูเขาสูง สภาพพื้นที่ดังกล่าวทำให้อากาศในแอ่งเมืองพะเยาเคลื่อนตัวได้น้อยมาก(อากาศเสถียร) เมื่อเกิดการเผา ไม่ว่าจะพื้นที่ป่า หรือพื้นที่การเกษตร จะส่งผลให้เกิดหมอกควันปกคลุมเป็นบริเวณกว้างและเป็นเวลานาน ซึ่งหมอกควัน ดังกล่าว จะส่งผลกระทบต่อให้เกิดโรคระบบทางเดินหายใจ เกิดการระคายเคือง แสบลูกตา ปัญหาวิกฤตหมอกควันของจังหวัดพะเยา การเกิดไฟป่าหมอกควันมักเกิดขึ้นเป็นประจำในระหว่างเดือนธันวาคม - พฤษภาคม ของทุกปี โดยมีสาเหตุหลัก ดังนี้

๑. สภาพภูมิประเทศที่เป็นแอ่งกระทะ สภาพความกดอากาศสูงจากประเทศจีนที่ปกคลุมพื้นที่ ภาคเหนือของไทย จึงทำให้หมอกควันและฝุ่นละออง ไม่สามารถลอยตัวขึ้นสูงได้

๒. การกระทำของมนุษย์ เช่น การเผาเพื่อเตรียมพื้นที่การเกษตร ซึ่งเป็นสาเหตุหลัก การเผาไร่เพื่อกำจัดวัชพืชหรือเศษซากพืชที่เหลืออยู่ภายหลังการเก็บเกี่ยวส่วนใหญ่เป็นซังข้าวโพดและเศษวัสดุทางการเกษตร ทั้งนี้ เพื่อเตรียมพื้นที่เพาะปลูกในรอบต่อไป โดยปราศจากการควบคุมไฟ จึงลามเข้าเขตพื้นที่ป่าที่อยู่ในบริเวณใกล้เคียง ถึงแม้จะมีมาตรการทางกฎหมายก็ไม่สามารถหยุดการเผาได้ เพราะเมื่อเข้าสู่ฤดูฝน

หากเตรียมพื้นที่เพื่อการเพาะปลูกไม่ทันตามฤดูกาล จะทำให้การปลูกพืชของราษฎรล้มเหลว และรายได้หลักมีอย่างเดียวคือการเพาะปลูก

๓. หมอกควันข้ามแดนจากประเทศเพื่อนบ้าน และจังหวัดข้างเคียง

๔. เกือบหาของป่า การเก็บหาของป่าส่วนใหญ่ ได้แก่ เห็ด ไข่มดแดง ใบตองตึง ไม้ไผ่ น้ำผึ้ง ผักหวาน และไม้พิน การจุดไฟส่วนใหญ่เพื่อให้พื้นป่าโล่ง เดินสะดวก หรือให้แสงสว่าง ในระหว่างเดินทางผ่านตอนกลางคืน หรือจุดกระตุ้นการงอกของเห็ด หรือกระตุ้นการแตกใบของผักหวาน และใบตองตึง หรือจุดเพื่อไล่ตัวมดแดงออกจากรัง รมควันไล่ผึ้ง หรือไล่แมลงต่าง ๆ ในขณะที่อยู่ในป่า

๕. การกลั่นแกล้งเจ้าหน้าที่ในกรณีที่ประชาชนในพื้นที่มีปัญหาความขัดแย้งกับหน่วยงานของรัฐในพื้นที่ โดยเฉพาะอย่างยิ่งปัญหาเรื่องที่ทำกินหรือถูกจับกุมจากการกระทำผิดในเรื่องป่าไม้ ก็มักจะหาทางแก้แค้นเจ้าหน้าที่ด้วยการจุดไฟเผาป่า

๖. ความประมาท จากการเข้าไปพักผ่อนในป่าแล้วก่อไฟโดยไม่ควบคุม หรือทิ้งก้นบุหรี่

๗. ล่าสัตว์ การหาของป่าโดยใช้วิธีไล่ คือ จุดไฟไล่ให้สัตว์หนีออกจากที่ซ่อน หรือจุดไฟเพื่อให้แมลงบินหนีไฟ นกชนิดต่าง ๆ จะบินมากินแมลง แล้วดักยิงนกอีกทอดหนึ่ง หรือจุดไฟเผาทุ่งหญ้า เพื่อให้หญ้าใหม่แตกหน่อ ล่อให้สัตว์ชนิดต่าง ๆ เช่น เก้ง กวาง กระต่าย มากินหญ้า แล้วดักยิงสัตว์นั้น

๘. ความคึกคะนอง บางครั้งการจุดไฟเผาป่าเกิดจากความคึกคะนองของผู้จุด โดยไม่มีวัตถุประสงค์ใด ๆ แต่จุดไฟเพื่อความสนุกสนาน เท่านั้น

ปัญหาไฟป่าหมอกควันและฝุ่นละอองขนาดเล็ก (PM๒.๕) ของจังหวัดพะเยา จำเป็นอย่างยิ่งที่จะต้องเร่งดำเนินการกำหนดมาตรการและแนวทางในการจัดการให้ชัดเจนและเป็นรูปธรรม โดยเฉพาะอำเภอที่มีความเสี่ยงสูง หากปล่อยให้ปัญหาเกิดขึ้นเรื่อยๆ จะส่งผลกระทบต่อสุขภาพอนามัยของพี่น้องประชาชนโดยเฉพาะผู้ที่อยู่อาศัยในเขตพื้นที่เมืองที่อยู่รวมกันแออัดอากาศถ่ายเทไม่สะดวก และสิ่งที่จะตามมาอย่างหลีกเลี่ยงไม่ได้ นั่นคือ ภาพลักษณ์ของจังหวัดพะเยา และจะส่งผลกระทบต่อระบบเศรษฐกิจ ของจังหวัดการท่องเที่ยวของภูมิภาคและของประเทศโดยรวม

ด้วยในห้วงฤดูแล้งของทุกปี มักจะเกิดไฟป่าขึ้นเป็นประจำ ทั้งในพื้นที่ป่าอนุรักษ์ พื้นที่ป่าสงวนแห่งชาติ พื้นที่ป่าทั่วไป พื้นที่เกษตรกรรม พื้นที่ริมสองข้างทางถนนสายหลักและสายรอง และพื้นที่ชุมชน ทำให้เกิดความเสียหายแก่ทรัพยากรป่าไม้ สัตว์ป่า ตลอดจนทรัพย์สินของทางราชการและประชาชนบริเวณใกล้เคียง รวมทั้งทำให้เกิดปัญหาหมอกควัน ส่งผลกระทบต่อสุขภาพและอนามัยของประชาชน และเสี่ยงต่อการสูญเสียชีวิตและทรัพย์สินหากเกิดอุบัติเหตุจากการที่หมอกควันบดบังวิสัยในการคมนาคมทางบก รวมทั้งเกิดผลกระทบทางเศรษฐกิจ

## ๒. วัตถุประสงค์

๒.๑ เพื่อสนับสนุนเตรียมการป้องกันภัยที่อาจเกิดขึ้นไว้ล่วงหน้า

๒.๒ เพื่อสนับสนุนการป้องกันและบรรเทาผลกระทบต่อชีวิตและทรัพย์สินของประชาชนที่เกิดจากไฟป่าและหมอกควัน

๒.๓ เพื่อให้การดำเนินการสนับสนุนช่วยเหลือผู้ประสบภัยเป็นไปอย่างมีประสิทธิภาพ

๒.๔ เพื่อให้สามารถประสานงานกับหน่วยงานที่เกี่ยวข้องและองค์กรเครือข่ายทุกภาคส่วนในการป้องกันและแก้ไขปัญหาไฟป่าและหมอกควันให้ชัดเจน สนับสนุนการบูรณาการอย่างมีประสิทธิภาพ

## ๓. นิยามศัพท์

๓.๑ ไฟป่า หมายความว่า ไฟที่เกิดจากสาเหตุใดก็ตามแล้วลุกลามไปไม่ได้โดยอิสระปราศจากการควบคุม ทั้งนี้ไม่ว่าไฟป่านั้นจะเกิดขึ้นในธรรมชาติหรือสวนป่า

๓.๒ หมอกควัน คือปรากฏการณ์ฝุ่น ควัน และอนุภาคแขวนลอยในอากาศ รวมตัวกันในสภาวะที่อากาศปิด

๒.๓ การเผาในที่โล่ง หมายความว่า ไฟไหม้ การเผาไหม้ หรือไฟคุกรุ่นใดๆ หรือการเผาวัสดุใดๆ ที่เกิดขึ้นในที่เปิดโล่ง โดยที่ฝุ่น คว้น ก๊าซ และสารพิษอื่นๆจากการเผาไหม้ สามารถแพร่กระจายไปได้ในบรรยากาศ

#### ๔. ขั้นตอนการปฏิบัติ

องค์การบริหารส่วนจังหวัดพะเยา เตรียมความพร้อมรับสถานการณ์ การเกิดไฟป่าและหมอกควัน ดังนี้

##### ๔.๑ ก่อนเกิดภัย

(๑) ประเมินความเสี่ยงจากไฟป่าและหมอกควัน รวมทั้งการเผาในที่โล่งแจ้ง โดยการประเมินและความล่อแหลม เพื่อประเมินโอกาสหรือความเป็นไปได้ที่จะเกิดไฟป่าและหมอกควัน รวมทั้งการเผาในที่โล่งเพื่อกำหนดมาตรการที่เหมาะสมในการสนับสนุนการป้องกันและลดผลกระทบจากไฟป่าและหมอกควัน

(๒) จัดทำข้อมูลกำลังเจ้าหน้าที่ เครื่องจักร เครื่องมือและอุปกรณ์ เพื่อให้พร้อมใช้งานได้ทันทีเมื่อได้รับการขอรับการสนับสนุนเมื่อเกิดภาวะฉุกเฉิน

(๓) เสริมสร้างความรู้และความตระหนักแก่ประชาชน เกี่ยวกับการป้องกันและปฏิบัติตนอย่างถูกต้องและปลอดภัยจากไฟป่าและหมอกควัน รวมทั้งการเผาในที่โล่ง

(๔) จัดทำแผนเผชิญเหตุในการป้องกันและแก้ไขปัญหาจากไฟป่าและหมอกควันรวมทั้งกำหนดมาตรการสนับสนุนการควบคุมการเผาในที่โล่ง ให้สอดคล้องกับแผนเผชิญเหตุการป้องกันและแก้ไขปัญหาไฟป่า หมอกควัน และฝุ่นละอองขนาดเล็ก (PM<sub>๒.๕</sub>) จังหวัดพะเยา ประจำปี พ.ศ. ๒๕๖๕ – ๒๕๖๖ กองอำนวยการป้องกันและบรรเทาสาธารณภัยจังหวัดพะเยา

##### ๔.๒ ขณะเกิดภัย

(๑) เมื่อได้รับข้อมูลการเกิดไฟป่าและหมอกควัน หรือมีข้อสั่งการ การขอสนับสนุนให้รายงานผู้บังคับบัญชาตามระบบการบัญชาการเหตุการณ์ (ICS)

(๒) จัดชุดปฏิบัติการที่มีศักยภาพและเหมาะสม สนับสนุนดำเนินการดับไฟป่า และรายงานสถานการณ์ให้ผู้บังคับบัญชาทราบทุกระยะ

##### ๔.๓ หลังเกิดภัย

(๑) กรณีที่เกิดเพลิงไหม้อาคาร ที่พักอาศัย พิจารณาว่าสมควรจะมีการปรับปรุงเขตเพลิงไหม้หรือไม่เพื่อประโยชน์ในการป้องกันอัคคีภัย การสาธารณสุข การรักษาคุณภาพสิ่งแวดล้อม และการอำนวยความสะดวกแก่การจราจร

(๒) ฟื้นฟูที่ประสบภัยและโครงสร้างพื้นฐานที่ได้รับความเสียหาย ผ่านคณะกรรมการช่วยเหลือประชาชน ตามอำนาจหน้าที่

(๓) จัดให้มีการศึกษาผลกระทบจากไฟป่าและหมอกควันที่มีต่อชีวิต ทรัพย์สินของประชาชนเพื่อนำไปเป็นข้อมูลในการบริหารจัดการภัยจากไฟป่าและหมอกควันในอนาคต

#### ๕. การบัญชาการเหตุการณ์

ศูนย์ปฏิบัติการฉุกเฉินป้องกันและแก้ไขปัญหาไฟป่าและหมอกควัน โดยมีนายกองการบริหารส่วนจังหวัดทำหน้าที่ควบคุมสถานการณ์ บัญชาการเหตุการณ์ เพื่อจัดการสาธารณภัยที่เกิดขึ้น จนกว่าสถานการณ์จะกลับเข้าสู่ภาวะปกติ

#### ๖. การเฝ้าระวังและติดตามสถานการณ์

๑. จัดเจ้าหน้าที่เฝ้าระวังและติดตามสภาพอากาศจาก กองอำนวยการป้องกันและบรรเทาสาธารณภัยจังหวัดพะเยา

๒. เตรียมพร้อมสนับสนุน ตามที่ได้รับมอบหมายจากนายกองการบริหารส่วนจังหวัด

### ๗. การแจ้งเตือนภัย

๑. แจ้งข่าวเตือนภัยล่วงหน้าผ่านเว็บไซต์ของหน่วยงาน ให้ระวังและเตรียมรับสถานการณ์
๒. จัดเจ้าหน้าที่แจ้งเตือนข้อมูลผ่านแอปพลิเคชัน LINE / Facebook

### ๘. งบประมาณ

งบประมาณปกติขององค์การบริหารส่วนจังหวัด แผนงานงบกลาง เงินสำรองจ่าย

### ๙. การติดต่อสื่อสาร

#### การติดต่อสื่อสาร

- ระบบสื่อสารในภาวะฉุกเฉิน ปัญหาภัยหนาวองค์การบริหารส่วนจังหวัดพะเยา  
โทรศัพท์ ๐๕๔-๔๐๙๔๐๐
- วิทยุสื่อสาร องค์การบริหารส่วนจังหวัดพะเยา คลื่นวิทยุสื่อสารในภาวะฉุกเฉิน  
ความถี่หลัก ๑๖๘.๗๒๕ นามเรียกขาน คชสีห์  
ความถี่รอง ๑๖๗.๖๕๐ นามเรียกขาน คชสีห์
- โซเชียลมีเดีย,อินเทอร์เน็ต องค์การบริหารส่วนจังหวัดพะเยา ในภาวะฉุกเฉิน  
เว็บไซต์ องค์การบริหารส่วนจังหวัดพะเยา [www.py-pao.go.th](http://www.py-pao.go.th)  
face book องค์การบริหารส่วนจังหวัดพะเยา อบจ.พะเยา

ภาพผนวก



## คุณภาพอากาศจังหวัดพะเยา สถานีตรวจวัดคุณภาพอากาศตำบลบ้านต๋อม อำเภอเมือง จังหวัดพะเยา

- (๑) จำนวนวันที่ปริมาณฝุ่นละอองขนาดเล็ก (PM<sub>2.5</sub>) มีค่าเกินมาตรฐาน (๕๐ ไมโครกรัมต่อลูกบาศก์เมตร) ตั้งแต่ วันที่ ๑ มกราคม- ๓๐ เมษายน ๒๕๖๕ จำนวน ๑๗ วัน (ค่าสูงสุด PM ๒.๕ = ๗๘ วันที่ ๙ เมษายน ๒๕๖๕)

PM <sub>2.5</sub>	เปรียบเทียบวันที่มีปริมาณฝุ่นละอองขนาดเล็กสูงกว่าระดับมาตรฐาน					
	ปี	มกราคม	กุมภาพันธ์	มีนาคม	เมษายน	รวม
	2563	17	19	26	16	78
	2564	15	10	26	5	56
	2565	1	3	8	8	20

### เปรียบเทียบวันที่มีปริมาณฝุ่นละอองขนาดเล็กสูงกว่าระดับมาตรฐาน PM<sub>2.5</sub> ปี 2563 และ 2564

สรุปค่า PM <sub>2.5</sub> (ค่าเฉลี่ย 24 ชั่วโมง ณ เวลา 09.00 น. (มากกว่า 50 ไมโครกรัมต่อลูกบาศก์เมตร)	จำนวน (วัน)	PM <sub>2.5</sub>	ปี	มกราคม	กุมภาพันธ์	มีนาคม	เมษายน	รวม
จำนวนวันที่มีค่า PM <sub>2.5</sub> เกินค่ามาตรฐาน ปี 2563 (1 ธ.ค.63 - 30 เม.ย. 63)	78		2563	17	19	26	16	78
จำนวนวันที่มีค่า PM <sub>2.5</sub> เกินค่ามาตรฐาน ปี 2564 (1 ม.ค. - 30 เม.ย. 64)	56		2564	15	10	26	5	56

### ตารางค่า PM<sub>2.5</sub>จังหวัดพะเยา ปี 2563

เดือน	ธันวาคม																															รวม
	วันที่	1	2	3	4	5	6	7	8	9	10	11	12	13	14	15	16	17	18	19	20	21	22	23	24	25	26	27	28	29	30	
2563	30	32	33	32	30	46	45	44	45	41	40	49	44	48	44	44	26	17	15	16	19	16	33	27	41	37	41	34	33	36	35	0

### ตารางค่า PM<sub>2.5</sub>จังหวัดพะเยา ปี 2563 - 2564

เดือน	มกราคม																															รวม
	วันที่	1	2	3	4	5	6	7	8	9	10	11	12	13	14	15	16	17	18	19	20	21	22	23	24	25	26	27	28	29	30	
2563	27	19	18	19	33	42	41	58	55	58	55	38	37	65	57	41	39	46	58	75	76	72	46	47	59	77	83	103	87	87	71	17
2564	27	34	41	50	43	48	47	40	22	28	31	25	20	N/A	44	62	57	46	40	64	68	73	69	77	67	80	82	77	83	56	40	15

### ตารางค่า PM<sub>2.5</sub>จังหวัดพะเยา ปี 2563 - 2564

เดือน	กุมภาพันธ์																													รวม
	วันที่	1	2	3	4	5	6	7	8	9	10	11	12	13	14	15	16	17	18	19	20	21	22	23	24	25	26	27	28	
2563	68	70	68	49	57	63	42	42	65	47	35	45	28	26	30	58	95	96	70	66	72	54	56	46	66	66	84	95	93	19
2564	55	42	31	38	50	72	74	55	8	7	11	16	31	46	61	56	50	52	36	32	29	32	33	68	65	50	47	57	n/a	10

### ตารางค่า PM<sub>2.5</sub>จังหวัดพะเยา ปี 2563 - 2564

เดือน	มีนาคม																															รวม
	วันที่	1	2	3	4	5	6	7	8	9	10	11	12	13	14	15	16	17	18	19	20	21	22	23	24	25	26	27	28	29	30	
2563	76	62	65	49	45	33	35	45	63	91	140	89	124	218	256	91	55	56	68	111	65	74	105	112	93	85	87	110	139	141	130	26
2564	83	68	89	71	39	51	68	98	106	82	72	82	76	77	65	61	58	57	58	61	64	64	35	45	46	58	48	61	67	75	92	26

### ตารางค่า PM<sub>2.5</sub> จังหวัดพะเยา ปี 2562 - 2564

เดือน	เมษายน																														รวม
	วันที่	1	2	3	4	5	6	7	8	9	10	11	12	13	14	15	16	17	18	19	20	21	22	23	24	25	26	27	28	29	
2563	116	116	105	81	89	92	95	65	85	52	49	80	84	34	39	47	58	44	41	54	64	59	47	40	28	20	11	10	13	16	16
2564	91	104	88	60	67	43	11	10	19	21	16	28	28	N/A	17	24	19	16	9	29	18	26	33	46	45	34	20	17	11	9	5

จำนวนวันที่ปริมาณฝุ่นละอองขนาดเล็ก (PM ๑๐) มีค่าเกินมาตรฐาน (๑๒๐ ไมโครกรัมต่อลูกบาศก์เมตร) ตั้งแต่ วันที่ ๑ มกราคม - ๓๐ เมษายน ๒๕๖๔ จำนวน ๖ วัน (ค่าสูงสุด PM ๑๐ = ๑๓๔ ณ วันที่ ๒ เมษายน ๒๕๖๔)

เดือน	PM <sub>10</sub>	เดือน	PM <sub>10</sub>	เดือน	PM <sub>10</sub>	เดือน	PM <sub>10</sub>
๑ มกราคม ๒๕๖๔	๔๓	๑ กุมภาพันธ์ ๒๕๖๔	๓/๕	๑ มีนาคม ๒๕๖๔	๑๑๑	๑ เมษายน ๒๕๖๔	๑๕๘
๒ มกราคม ๒๕๖๔	๔๔	๒ กุมภาพันธ์ ๒๕๖๔	๖๐	๒ มีนาคม ๒๕๖๔	๙๒	<b>๒ เมษายน ๒๕๖๔</b>	<b>๑๓๔</b>
๓ มกราคม ๒๕๖๔	๕๒	๓ กุมภาพันธ์ ๒๕๖๔	๔๕	๓ มีนาคม ๒๕๖๔	๑๑๙	๓ เมษายน ๒๕๖๔	๑๕๕
๔ มกราคม ๒๕๖๔	๖๔	๔ กุมภาพันธ์ ๒๕๖๔	๕๖	๔ มีนาคม ๒๕๖๔	๙๕	๔ เมษายน ๒๕๖๔	๘๕
๕ มกราคม ๒๕๖๔	๖๑	๕ กุมภาพันธ์ ๒๕๖๔	๓/๕	๕ มีนาคม ๒๕๖๔	๖๐	๕ เมษายน ๒๕๖๔	๓/๓
๖ มกราคม ๒๕๖๔	๖๑	๖ กุมภาพันธ์ ๒๕๖๔	๑๐๒	๖ มีนาคม ๒๕๖๔	๓/๕	๖ เมษายน ๒๕๖๔	๕๑
๗ มกราคม ๒๕๖๔	๖๕	๗ กุมภาพันธ์ ๒๕๖๔	๑๐๒	๗ มีนาคม ๒๕๖๔	๙๓	๗ เมษายน ๒๕๖๔	๑๘
๘ มกราคม ๒๕๖๔	๕๓	๘ กุมภาพันธ์ ๒๕๖๔	๓/๙	๘ มีนาคม ๒๕๖๔	๑๒๖	๘ เมษายน ๒๕๖๔	๒๑
๙ มกราคม ๒๕๖๔	๔๔	๙ กุมภาพันธ์ ๒๕๖๔	๑๓	๙ มีนาคม ๒๕๖๔	๑๓๘	๙ เมษายน ๒๕๖๔	๓๖
๑๐ มกราคม ๒๕๖๔	๔๒	๑๐ กุมภาพันธ์ ๒๕๖๔	๑๕	๑๐ มีนาคม ๒๕๖๔	๑๑๖	๑๐ เมษายน ๒๕๖๔	๓๘
๑๑ มกราคม ๒๕๖๔	๕๐	๑๑ กุมภาพันธ์ ๒๕๖๔	๑๙	๑๑ มีนาคม ๒๕๖๔	๙๙	๑๑ เมษายน ๒๕๖๔	๒๘
๑๒ มกราคม ๒๕๖๔	๔๘	๑๒ กุมภาพันธ์ ๒๕๖๔	๒๓	๑๒ มีนาคม ๒๕๖๔	๑๑๑	๑๒ เมษายน ๒๕๖๔	๔๑
๑๓ มกราคม ๒๕๖๔	๒๙	๑๓ กุมภาพันธ์ ๒๕๖๔	๔๓	๑๓ มีนาคม ๒๕๖๔	๑๑๐	๑๓ เมษายน ๒๕๖๔	๔๐
๑๔ มกราคม ๒๕๖๔	๓๓	๑๔ กุมภาพันธ์ ๒๕๖๔	๖๑	๑๔ มีนาคม ๒๕๖๔	๑๐๘	๑๔ เมษายน ๒๕๖๔	N/A
๑๕ มกราคม ๒๕๖๔	๓/๘	๑๕ กุมภาพันธ์ ๒๕๖๔	๘๓	๑๕ มีนาคม ๒๕๖๔	๙๓	๑๕ เมษายน ๒๕๖๔	๒๓
๑๖ มกราคม ๒๕๖๔	๘๓	๑๖ กุมภาพันธ์ ๒๕๖๔	๘๓	๑๖ มีนาคม ๒๕๖๔	๙๓	๑๖ เมษายน ๒๕๖๔	๓๓
๑๗ มกราคม ๒๕๖๔	๓๒	๑๗ กุมภาพันธ์ ๒๕๖๔	๘๒	๑๗ มีนาคม ๒๕๖๔	๘๓	๑๗ เมษายน ๒๕๖๔	๓๑
๑๘ มกราคม ๒๕๖๔	๖๕	๑๘ กุมภาพันธ์ ๒๕๖๔	๘๑	๑๘ มีนาคม ๒๕๖๔	๘๘	๑๘ เมษายน ๒๕๖๔	๒๕
๑๙ มกราคม ๒๕๖๔	๖๑	๑๙ กุมภาพันธ์ ๒๕๖๔	๕๘	๑๙ มีนาคม ๒๕๖๔	๙๐	๑๙ เมษายน ๒๕๖๔	๑๓
๒๐ มกราคม ๒๕๖๔	๘๔	๒๐ กุมภาพันธ์ ๒๕๖๔	๔๙	๒๐ มีนาคม ๒๕๖๔	๙๕	๒๐ เมษายน ๒๕๖๔	๒๙
๒๑ มกราคม ๒๕๖๔	๙๐	๒๑ กุมภาพันธ์ ๒๕๖๔	๔๓	๒๑ มีนาคม ๒๕๖๔	๙๖	๒๑ เมษายน ๒๕๖๔	๓๕
๒๒ มกราคม ๒๕๖๔	๑๐๐	๒๒ กุมภาพันธ์ ๒๕๖๔	๔๓	๒๒ มีนาคม ๒๕๖๔	๘๓	๒๒ เมษายน ๒๕๖๔	๔๓
๒๓ มกราคม ๒๕๖๔	๙๒	๒๓ กุมภาพันธ์ ๒๕๖๔	๕๓	๒๓ มีนาคม ๒๕๖๔	๕๔	๒๓ เมษายน ๒๕๖๔	๕๓
๒๔ มกราคม ๒๕๖๔	๑๐๕	๒๔ กุมภาพันธ์ ๒๕๖๔	๘๕	๒๔ มีนาคม ๒๕๖๔	๖๘	๒๔ เมษายน ๒๕๖๔	๓/๓
๒๕ มกราคม ๒๕๖๔	๘๓	๒๕ กุมภาพันธ์ ๒๕๖๔	๙๒	๒๕ มีนาคม ๒๕๖๔	๓/๕	๒๕ เมษายน ๒๕๖๔	๓/๐
๒๖ มกราคม ๒๕๖๔	๑๐๓	๒๖ กุมภาพันธ์ ๒๕๖๔	๖๙	๒๖ มีนาคม ๒๕๖๔	๙๓	๒๖ เมษายน ๒๕๖๔	๕๓
๒๗ มกราคม ๒๕๖๔	๑๐๘	๒๗ กุมภาพันธ์ ๒๕๖๔	๖๕	๒๗ มีนาคม ๒๕๖๔	๓/๖	๒๗ เมษายน ๒๕๖๔	๓๒
๒๘ มกราคม ๒๕๖๔	๑๐๕	๒๘ กุมภาพันธ์ ๒๕๖๔	๙๒	๒๘ มีนาคม ๒๕๖๔	๙๓	๒๘ เมษายน ๒๕๖๔	๓๐
๒๙ มกราคม ๒๕๖๔	๑๑๓	๒๙ กุมภาพันธ์ ๒๕๖๔	N/A	๒๙ มีนาคม ๒๕๖๔	๙๘	๒๙ เมษายน ๒๕๖๔	๒๑
๓๐ มกราคม ๒๕๖๔	๓/๙			๓๐ มีนาคม ๒๕๖๔	๑๐๓	๓๐ เมษายน ๒๕๖๔	๑๓
๓๑ มกราคม ๒๕๖๔	๕๘			๓๑ มีนาคม ๒๕๖๔	๑๔๕		

เปรียบเทียบค่า PM<sub>10</sub> (วันที่มีปริมาณฝุ่นละอองขนาดเล็กสูงกว่าระดับมาตรฐาน)

เปรียบเทียบค่า PM <sub>10</sub> (วันที่มีปริมาณฝุ่นละอองขนาดเล็กสูงกว่าระดับมาตรฐาน)					
ปี	มกราคม	กุมภาพันธ์	มีนาคม	เมษายน	รวม
๒๕๕๘	๐	๐	๑๖	๑	๑๗
๒๕๕๙	๐	๑	๑๓	๔	๒๒
๒๕๖๐	๐	๐	๑	๐	๑
๒๕๖๑	๐	๐	๐	๐	๐
๒๕๖๒	๐	๐	๙	๔	๑๓
๒๕๖๓	๑	๓	๑๒	๔	๒๐
๒๕๖๔	๐	๐	๓	๓	๖

จุดความร้อนจังหวัดพะเยา ดาวเทียมระบบ VIIRS ตั้งแต่วันที่ ๑ มกราคม - ๓๐ เมษายน ๒๕๖๔

จุดความร้อนสะสม จำนวน ๑,๗๐๗ จุดป่าอนุรักษ์ จำนวน ๙๔๙ จุด, ป่าสงวนแห่งชาติ จำนวน ๔๗๑ จุด, เขต สปก. จำนวน ๙๙ จุด, พื้นที่เกษตร จำนวน ๑๐๔ จุด, พื้นที่ริมทางหลวง (๕๐ เมตร) จำนวน ๔ จุด, ชุมชน และอื่นๆ จำนวน ๗๖ จุด

จุดความร้อนสะสม VIIRS

๑ กุมภาพันธ์ - ๓๐ เมษายน ๒๕๖๔ (ช่วงห้ามเผาเด็ดขาด)

อำเภอ	พื้นที่รับผิดชอบ						
	ป่าอนุรักษ์	เขต สปก.	ป่าสงวน แห่งชาติ	พื้นที่ริมทางหลวง (๕๐ เมตร)	พื้นที่ เกษตร	ชุมชนและอื่นๆ	รวม (จุด)
ปง	๑๙๕	๒	๘๐				๒๗๗
เมือง พะเยา	๑๒๑	๒๐	๑๐๘		๓	๒๐	๒๗๒
เชียงคำ	๑๐๙	๔	๓๔		๑		๑๔๘
ดอกคำใต้	๓๗		๓๖		๓	๑๙	๑๓๙
จุน	๘๖		๑๐		๒	๒	๑๐๐
เชียงม่วน	๖๔	๖	๒๒				๙๒
ภูซาง	๓๘	๑	๕		๑	๔	๔๙
แม่ใจ	๔๙		๑	๑	๑		๕๒
ภูกามยาว	๔	๑					๕
รวม/พื้นที่	๓๘๓	๓๔	๒๙๖	๑	๑๕	๔๕	๑,๑๗๔

## จุดความร้อนสะสม VIIRS (รายตำบล) ระหว่างวันที่ ๑ มกราคม - ๓๐ เมษายน ๒๕๖๔

อำเภอ	ตำบล	พื้นที่รับผิดชอบ						จำนวนจุด
		ป่าอนุรักษ์	เขต สปก.	ป่าสงวนแห่งชาติ	พื้นที่ริมทางหลวง (๕๐ เมตร)	พื้นที่เกษตร	ชุมชนและอื่น ๆ	
ปง	ขุนควร	๔๗		๒๗		๑		๗๕
	ควร	๒	๑	๗				๑๐
	จิม	๖๗	๑	๓๔			๔	๑๐๖
	นาปรัง	๑๔		๙				๒๓
	ปง	๖๕	๑	๒๙	๑		๓	๙๙
	ผาช้างน้อย	๕		๑๐				๑๕
	ออย	๓๐	๑	๑			๑	๓๓
<b>ปง รวม</b>		<b>๒๓๐</b>	<b>๔</b>	<b>๑๑๗</b>	<b>๑</b>	<b>๑</b>	<b>๘</b>	<b>๓๖๑</b>
เมืองพะเยา	จำป่าหวาย		๒	๑๔		๗	๒	๒๕
	ท่าจำปี	๒๖	๓	๔		๑		๓๔
	ท่าวังทอง					๒	๒	๔
	บ้านต๋อม		๙	๒				๑๑
	บ้านต้า	๑๓	๕	๕		๑		๒๔
	บ้านต๋น	๒						๒
	บ้านสา							๐
	บ้านใหม่	๒๑	๒	๔		๑		๒๘
	แม่กา		๑๙	๘๓		๕	๒๗	๑๓๔
	แม่นาเรือ	๕๕	๔	๑๕		๑		๗๕
	แม่ปืม	๗	๓	๗		๑	๔	๒๒
	แม่ใส							๐
	สันป่าม่วง	๒						๒
	เวียง							๐
แม่ต้า							๐	
<b>เมืองพะเยา รวม</b>		<b>๑๒๖</b>	<b>๔๗</b>	<b>๑๓๔</b>	<b>๐</b>	<b>๑๙</b>	<b>๓๕</b>	<b>๓๖๑</b>
เชียงคำ	เจดีย์คำ					๒		๒
	ทุ่งผาสุข	๑		๑				๒
	น้ำแวน	๑		๕		๕		๑๑
	ผายกวาง	๔๐	๓	๒๘		๓		๗๔
	แม่ลาว		๑	๒				๓
	ร่มเย็น	๖๘		๓				๗๑
	เวียง						๑	๑
	อ่าทอง		๑	๓		๙	๓	๑๖
	ห้วยวน					๓	๑	๔
	เชียงบาน							๐
<b>เชียงคำ รวม</b>		<b>๑๑๐</b>	<b>๕</b>	<b>๔๒</b>	<b>๐</b>	<b>๒๒</b>	<b>๕</b>	<b>๑๘</b>

อำเภอ	ตำบล	พื้นที่รับผิดชอบ						จำนวน จุด
		ป่าอนุรักษ์	เขต สปก.	ป่าสงวน แห่งชาติ	พื้นที่ริมทางหลวง (๕๐ เมตร)	พื้นที่ เกษตร	ชุมชน และอื่น ๆ	
เชียงใหม่	เชียงใหม่	๒๙	๑	๑๙				๔๙
	บ้านมาง	๓๖	๒	๑๓				๕๑
	สระ	๔๗	๖	๔๒				๙๕
เชียงใหม่ รวม		๑๑๒	๙	๗๔	๐	๐	๐	๑๙๕
ดอก คำใต้	คือเวียง				๑	๕		๖
	ดงสุวรรณ	๑๔	๒	๒		๖		๒๔
	ดอกคำใต้					๕		๕
	ดอนศรีชุม					๒		๒
	บ้านถ้ำ	๒๔		๑๑		๔	๑	๔๐
	บ้านปิน		๔	๒๓			๘	๓๕
	บุญเกิด					๕		๕
	ป่าซาง		๑	๔				๕
	สว่างอารมณ์					๔		๔
	สันโค้ง	๕	๑	๑		๒		๙
	หนองหล่ม	๔๕		๑๕		๑	๑๒	๗๓
ห้วยลาน	๖	๑	๗		๓		๑๗	
ดอกคำใต้ รวม		๙๔	๙	๖๓	๑	๓๗	๒๑	๒๒๕
จุน	จุน	๔๕	๒	๖				๕๓
	ทุ่งรวงทอง	๒๐	๒	๒		๑		๒๕
	พระธาตุขิง แกง	๘		๓			๒	๑๓
	ล่อ	๒	๑			๒		๕
	หงส์หิน	๑๒		๕		๓		๒๐
	ห้วยข้าวกำ	๑๘	๑	๓				๒๒
	ห้วยยางขาม	๒๕		๒				๒๗
จุน รวม		๑๓๐	๖	๒๑	๐	๖	๒	๑๖๔
กุซาง	เชียงใหม่		๑	๕		๑	๑	๘
	ทุ่งกล้วย	๔๐					๓	๔๓
	กุซาง	๓๘	๒	๓				๔๓
	สบง						๑	๑
	ป่าสัก							๐
กุซาง รวม		๗๘	๓	๘	๐	๑	๕	๙๕

อำเภอ	ตำบล	พื้นที่รับผิดชอบ						จำนวนจุด
		ป่าอนุรักษ์	เขต สปก.	ป่าสงวนแห่งชาติ	พื้นที่ริมทางหลวง (๕๐ เมตร)	พื้นที่เกษตร	ชุมชนและอื่น ๆ	
แม่ใจ	เจริญราษฎร์	๓						๓
	บ้านเหล่า	๓๕		๓		๒	๑	๔๑
	ป่าแฝก	๖		๒	๑	๔		๑๓
	แม่ใจ					๑		๑
	แม่สุก	๗	๑					๘
	ศรีถ้อย	๒						๒
แม่ใจ รวม		๕๓	๑	๕	๑	๗	๑	๖๘
ภูพานยาว	ดงเจน		๒	๓		๓	๒	๑๐
	แม่อิง				๑	๒		๓
	ห้วยแก้ว	๑๖	๑๓	๔		๖	๑	๔๐
ภูพานยาว รวม		๑๖	๑๕	๗	๑	๑๑	๓	๕๓
รวม		๙๔๙	๙๙	๔๗๑	๔	๑๐๔	๘๐	๑,๗๐๗

### จำนวนจุดความร้อนสะสม Hotspot แยกรายอำเภอ (VIIRS)

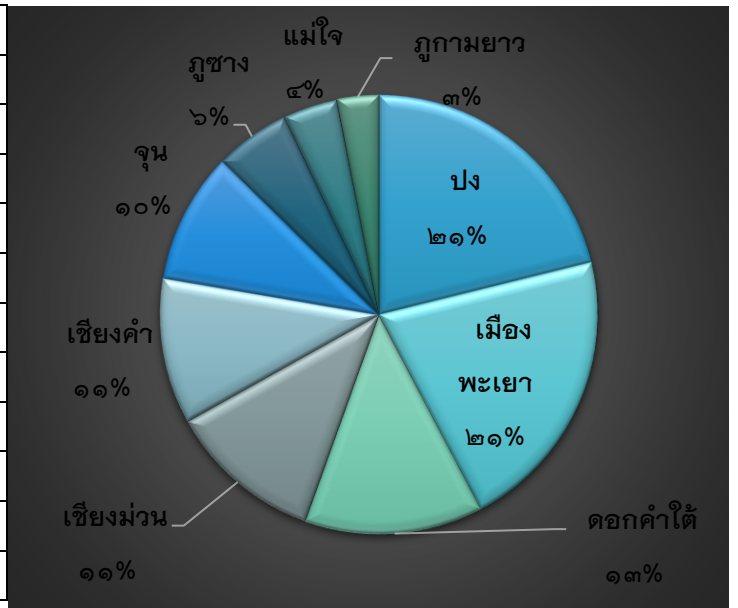
ตั้งแต่วันที่ ๑ มกราคม - ๓๐ เมษายน ๒๕๖๔

อำเภอ	พื้นที่รับผิดชอบ						รวม (จุด)
	ป่าอนุรักษ์	เขต สปก.	ป่าสงวนแห่งชาติ	พื้นที่ริมทางหลวง (๕๐ เมตร)	พื้นที่เกษตร	ชุมชนและอื่น ๆ	
ปง	๒๓๐	๔	๑๑๗	๑	๑	๘	๓๖๑
เมืองพะเยา	๑๒๖	๔๓	๑๓๔		๑๙	๓๕	๓๖๑
ดอกคำใต้	๙๔	๙	๖๓	๑	๓๗	๒๑	๒๒๕
เชียงม่วน	๑๑๒	๙	๓/๔				๑๙๕
เชียงคำ	๑๑๐	๕	๔๒		๒๒	๕	๑๘๔
จุน	๑๓๐	๖	๒๑		๖	๒	๑๖๕
ภูซาง	๓/๘	๓	๘		๑	๕	๙๕
แม่ใจ	๕๓	๑	๕	๑	๗	๑	๖๘
ภูพานยาว	๑๖	๑๕	๗	๑	๑๑	๓	๕๓
รวม/พื้นที่	๙๔๙	๙๙	๔๗๑	๔	๑๐๔	๘๐	๑,๗๐๗

เปรียบเทียบจำนวนจุดความร้อนสะสม Hotspot แยกรายอำเภอ (VIIRS)

๑ มกราคม - ๓๐ เมษายน

จุดความร้อนสะสม		
อำเภอ	๒๕๖๓	๒๕๖๔
ปง	๑,๐๒๓	๓๖๑
เมืองพะเยา	๖๔๘	๓๖๑
ดอกคำใต้	๓๗๗	๒๒๕
เชียงใหม่	๔๐๙	๑๙๕
เชียงคำ	๕๗๘	๑๘๔
จุน	๒๘๓	๑๖๕
กุซาง	๒๔๙	๙๕
แม่ใจ	๑๕๑	๖๘
ภูกามยาว	๑๐๒	๕๓
รวมทั้งหมด	๓,๘๒๐	๑,๗๐๗



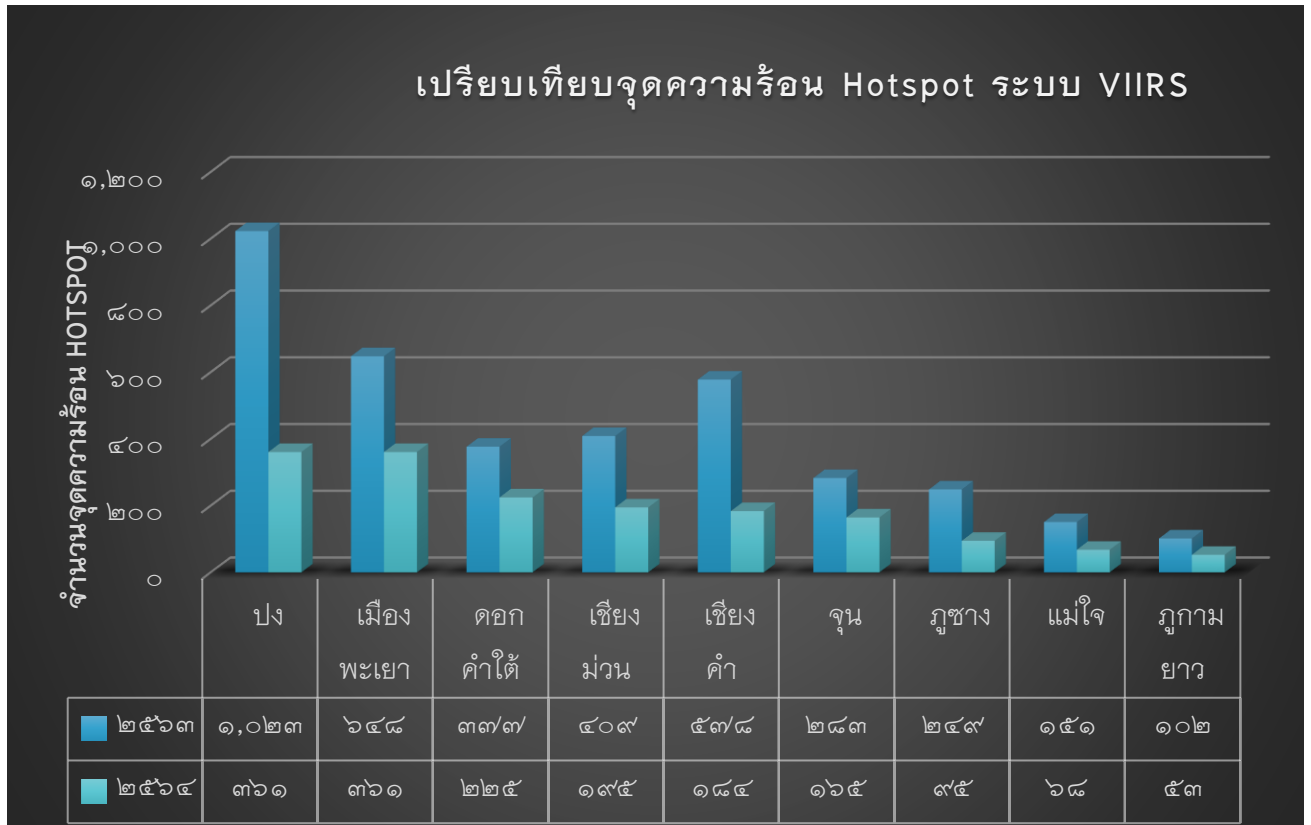
จำนวนจุดความร้อนสะสม Hotspot ระบบ VIIRS (แยกพื้นที่รับผิดชอบ)

รวม/พื้นที่	ป่าอนุรักษ์	เขต สปก.	ป่าสงวนแห่งชาติ	พื้นที่ริมทางหลวง (๕๐ เมตร)	พื้นที่เกษตร	ชุมชนและอื่นๆ	รวม
	๙๔๙	๙๙	๔๗๑	๔	๑๐๔	๘๐	๑,๗๐๗

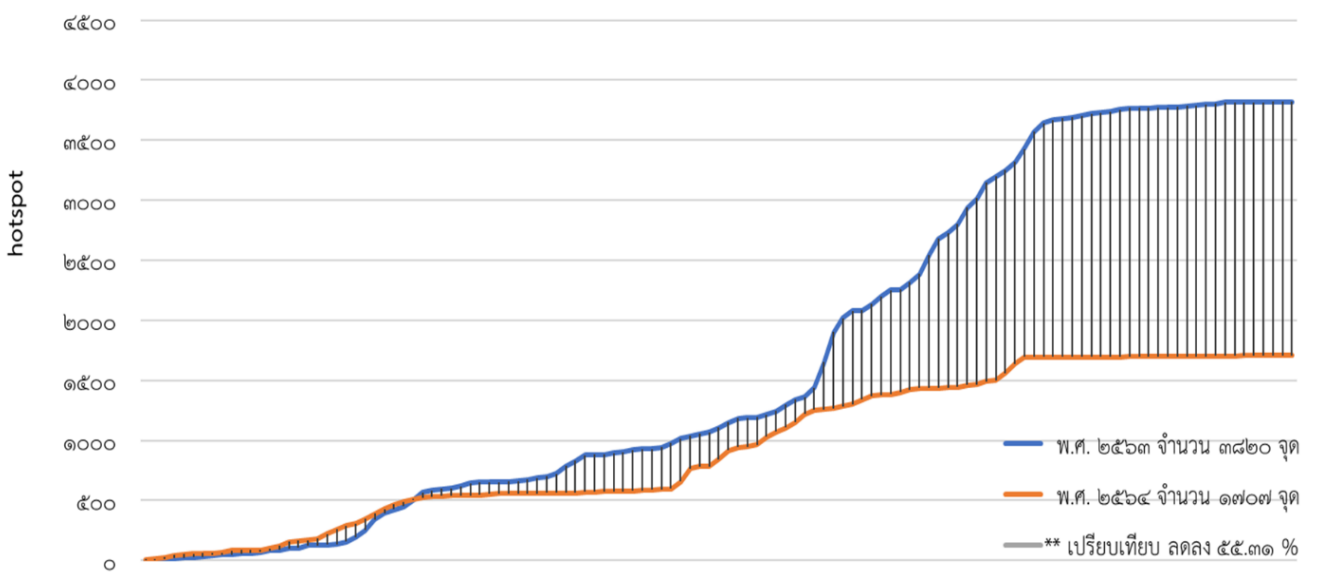




เปรียบเทียบจุดความร้อน Hotspot ระบบ VIIRS



เปรียบเทียบจุดความร้อนสะสมรายจังหวัด ระบบ VIIRS ระหว่างปี ๒๕๖๓ - ๒๕๖๔  
ระหว่างวันที่ ๑ มกราคม ถึง ๓๐ เมษายน ๒๕๖๔  
(ปี ๒๕๖๓ ข้อมูลระหว่างวันที่ ๑ มกราคม ๓๐ เมษายน ๒๕๖๓)

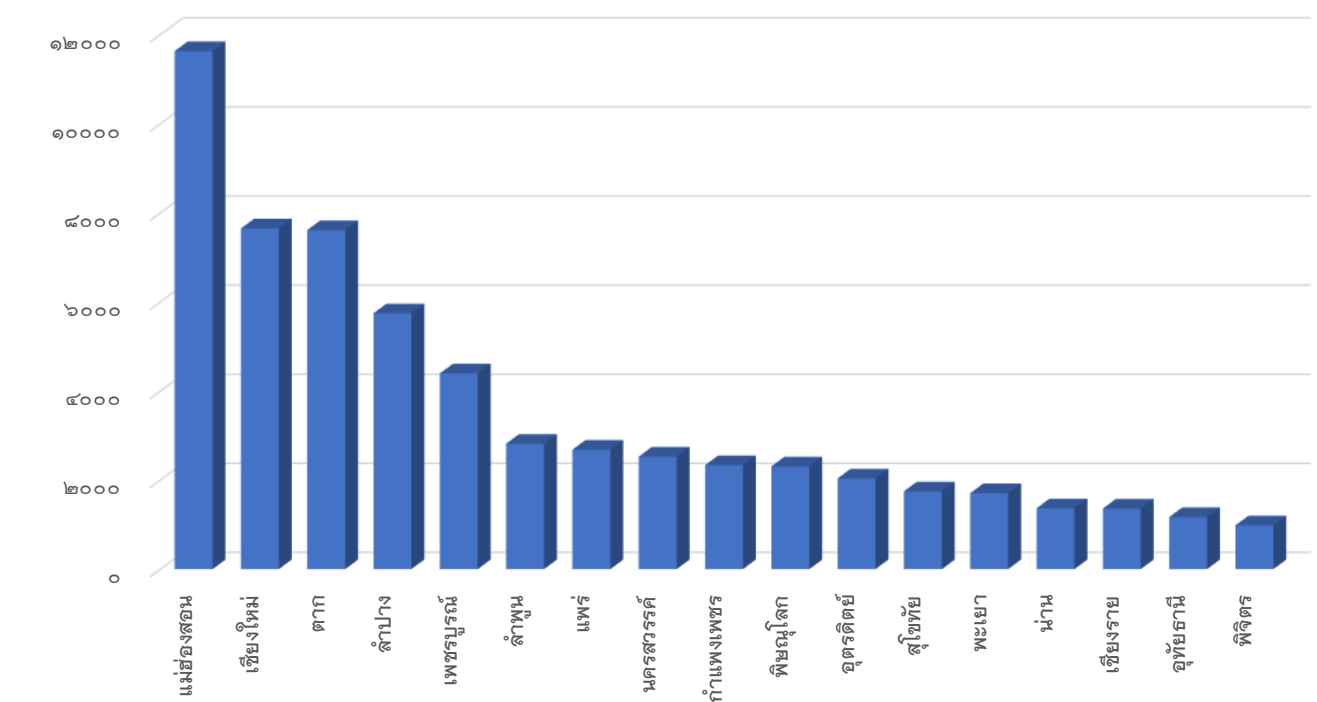


การเกิดจุดความร้อน ๑๗ จังหวัด ภาคเหนือ  
จากดาวเทียม Suomi NPP ด้วยระบบ VIIRS ระหว่างวันที่ ๑ มกราคม - ๓๐ เมษายน ๓๕๖๔

จังหวัด	จำนวน
แม่ฮ่องสอน	๑๑,๖๓๓
เชียงใหม่	๗,๖๕๑
ตาก	๗,๖๑๑
ลำปาง	๕,๗๔๔
เพชรบูรณ์	๔,๓๙๕
ลำพูน	๒,๘๑๖
แพร่	๒,๖๘๓
นครสวรรค์	๒,๕๒๗
กำแพงเพชร	๒,๓๓๕
พิษณุโลก	๒,๓๐๖
อุตรดิตถ์	๒,๐๓๖
สุโขทัย	๑,๗๔๗
พะเยา	๑,๗๐๗
น่าน	๑,๓๖๕
เชียงราย	๑,๓๖๐
อุทัยธานี	๑,๑๖๙
พิจิตร	๙๘๔
รวม	๖๐,๐๖๙

## จุดความร้อนจังหวัดพะเยา ดาวเทียมระบบ MODIS ตั้งแต่วันที่ ๑ มกราคม - ๓๐ เมษายน ๒๕๖๔

จุดความร้อน Hotspot (ระบบ VIIRS) ๑๗ จังหวัดภาคเหนือ ปี ๒๕๖๔



จุดความร้อนสะสม จำนวน ๑๔๒ จุดป่าอนุรักษ์ จำนวน ๗๒ จุด, ป่าสงวนแห่งชาติ จำนวน ๓๕ จุด, เขต สปก. จำนวน ๑๗ จุด, พื้นที่เกษตร จำนวน ๑๑ จุด, พื้นที่ริมทางหลวง (๕๐ เมตร) จำนวน ๐ จุด, ชุมชน และอื่นๆ จำนวน ๗ จุด

### จำนวนจุดความร้อนสะสม Hotspot แยกรายอำเภอ (MODIS)

๑ กุมภาพันธ์ - ๓๐ เมษายน ๒๕๖๔ (ช่วงห้ามเผาเด็ดขาด)

อำเภอ	พื้นที่รับผิดชอบ						
	ป่าอนุรักษ์	เขต สปก.	ป่าสงวน แห่งชาติ	พื้นที่ริมทางหลวง (๕๐ เมตร)	พื้นที่ เกษตร	ชุมชนและอื่นๆ	รวม (จุด)
ปง	๑๖		๑				๑๗
เมืองพะเยา	๔	๓	๔			๑	๑๖
กุซาง	๙						๙
เชียงคำ	๕	๒	๑		๑		๙
เชียงม่วน	๑	๔	๒				๗
แม่ใจ	๖						๖
ดอกคำใต้	๒		๒				๔
จุน	๔						๔
ภูกามยาว	๑						๑
รวม/พื้นที่	๕๒	๙	๑๐	๐	๑	๑	๗๓

## จุดความร้อนสะสม MODIS (รายตำบล) ระหว่างวันที่ ๑ มกราคม - ๓๐ เมษายน ๒๕๖๔

อำเภอ	ตำบล	พื้นที่รับผิดชอบ						จำนวน จุด
		ป่า อนุรักษ์	เขต สปก.	ป่าสงวน แห่งชาติ	พื้นที่ริมทางหลวง (๕๐ เมตร)	เกษตร	ชุมชน และอื่น ๆ	
ปง	ขุนควร	๘		๓				๑๑
	ควร							๐
	จิม	๑๐		๑				๑๑
	นาปรัง	๒		๑				๓
	ปง	๒		๑			๒	๕
	ผาช้างน้อย			๔				๔
	ออย							๐
ปง รวม		๒๒	๐	๑๐	๐	๐	๒	๓๔
เมือง พะเยา	จำป่าหวาย							๐
	ท่าจำปี	๒		๑				๓
	ท่าวังทอง							๐
	บ้านต๋อม							๐
	บ้านต้า		๑	๑				๒
	บ้านต๋น							๐
	บ้านสาาง							๐
	บ้านใหม่	๒						๒
	แม่กา		๔	๘		๒	๒	๑๖
	แม่นาเรือ	๒						๒
	แม่ปืม	๔	๑	๔				๙
	แม่ใส							๐
	สันป่าม่วง							๐
	เวียง							๐
แม่ต้า							๐	
เมืองพะเยา รวม		๑๐	๖	๑๔	๐	๒	๒	๓๔

อำเภอ	ตำบล	พื้นที่รับผิดชอบ						จำนวน จุด
		ป่า อนุรักษ์	เขต สปก.	ป่าสงวน แห่งชาติ	พื้นที่ริมทางหลวง (๕๐ เมตร)	เกษตร	ชุมชนและ อื่น ๆ	
เขียงคำ	เจดีย์คำ					๑		๑
	เขียงบาน							๐
	ทุ่งผาสุข							๐
	น้ำแวน					๒		๒
	ฝายกวาง	๒	๑	๑				๔
	แม่ลาว							๐
	ร่มเย็น	๓	๑					๔
	เวียง							๐
	ห้วยวน						๑	๑
	อ่างทอง					๒	๑	๓
เขียงคำ รวม		๕	๒	๑	๐	๕	๒	๑๕
เขียงม่วง	เขียงม่วง							๐
	บ้านมาง	๔	๔	๒				๑๐
	สระ	๒	๑	๑				๔
เขียงม่วง รวม		๖	๕	๓	๐	๐	๐	๑๔
ดอก คำใต้	คือเวียง					๑		๑
	ดง สุวรรณ	๑	๑					๒
	ดอกคำใต้					๑		๑
	ดอนศรี ชุม							๐
	บ้านถ้ำ							๐
	บ้านปิ่น			๒		๑		๓
	บุญเกิด							๐
	ป่าซาง			๑				๑
	สว่าง อารมณ์							๐
	สันไค้ง							๐
	หนอง หล่ม	๑	๑					๒
	ห้วยลาน	๑		๑		๑		๓
ดอกคำใต้ รวม		๓	๒	๔	๐	๔	๐	๑๓

อำเภอ	ตำบล	พื้นที่รับผิดชอบ						จำนวน จุด
		ป่า อนุรักษ์	เขต สปก.	ป่าสงวน แห่งชาติ	พื้นที่ริมทางหลวง (๕๐ เมตร)	เกษตร	ชุมชนและ อื่น ๆ	
จุน	จุน	๑	๑					๒
	ทุ่งรวงทอง	๒						๒
	พระธาตุขิง แกง	๑						๑
	ล่อ							๐
	หงส์หิน	๑						๑
	ห้วยข้าวก่ำ							๐
	ห้วยยางขาม							๐
จุน รวม		๕	๑	๐	๐	๐	๐	๖
ภูซาง	เขียงแรง			๑				๑
	ทุ่งกล้วย	๔						๔
	ภูซาง	๕						๕
	สบง							๐
	ป่าสัก							๐
ภูซาง รวม		๙	๐	๑	๐	๐	๐	๑๐
แม่ใจ	เจริญราษฎร์							๐
	บ้านเหล่า	๔						๔
	ป่าแฝก	๑		๒				๓
	แม่ใจ	๑						๑
	แม่สุก							๐
	ศรีถ้อย							๐
แม่ใจ รวม		๖	๐	๒	๐	๐	๐	๘
ภูกาม ยาว	ดงเจน						๑	๑
	แม่อิง							๐
	ห้วยแก้ว	๖	๑					๗
ภูกามยาว รวม		๖	๑	๐	๐	๐	๑	๘
รวม		๗๒	๑๗	๓๕	๐	๑๑	๗	๑๔๒

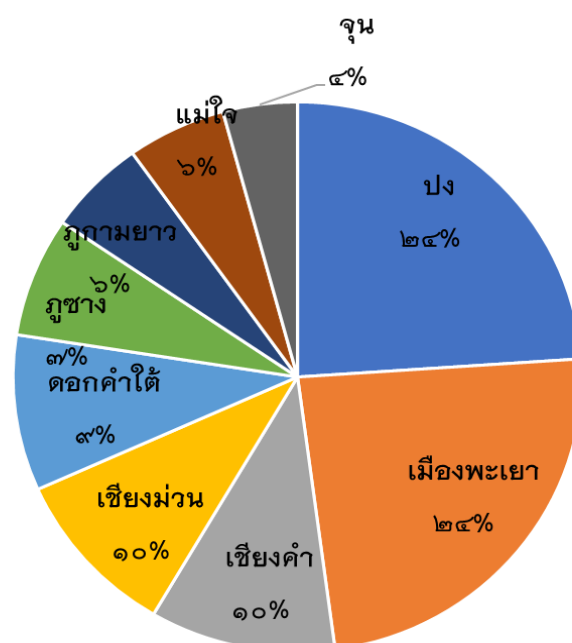
จำนวนจุดความร้อนสะสม Hotspot แยกรายอำเภอ (MODIS) ตั้งแต่วันที่ ๑ มกราคม - ๓๐ เมษายน ๒๕๖๔

อำเภอ	พื้นที่รับผิดชอบ						
	ป่าอนุรักษ์	เขต สปก.	ป่าสงวน แห่งชาติ	พื้นที่ริมทางหลวง (๕๐ เมตร)	พื้นที่ เกษตร	ชุมชนและอื่นๆ	รวม (จุด)
ปง	๒๒		๑๐			๒	๓๔
เมืองพะเยา	๑๐	๖	๑๔		๒	๒	๓๔
เชียงคำ	๕	๒	๑		๕	๒	๑๕
เชียงม่วน	๖	๕	๓				๑๔
ดอกคำใต้	๓	๒	๔		๔		๑๓
กุซาง	๙		๑				๑๐
ภูกามยาว	๖	๑				๑	๘
แม่ใจ	๖		๒				๘
จุน	๕	๑					๖
รวม/พื้นที่	๗๒	๑๗	๓๕	๐	๑๑	๗	๑๔๒

เปรียบเทียบจำนวนจุดความร้อนสะสม Hotspot แยกรายอำเภอ (MODIS)

๑ มกราคม - ๓๐ เมษายน

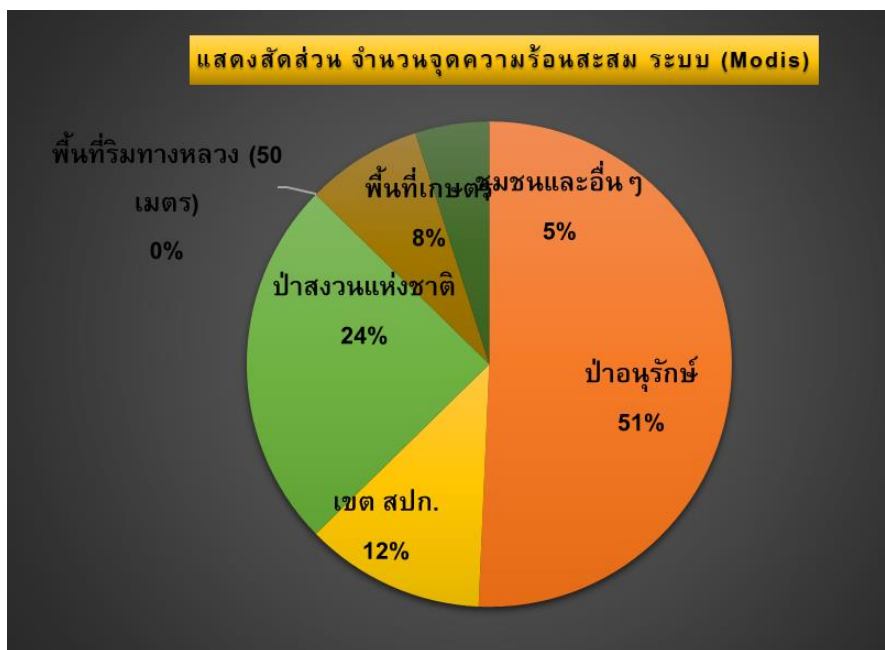
อำเภอ	๒๕๖๓	๒๕๖๔
ปง	๙๐	๓๔
เมืองพะเยา	๖๒	๓๔
เชียงคำ	๗๒	๑๕
เชียงม่วน	๒๒	๑๔
ดอกคำใต้	๑๘	๑๓
กุซาง	๒๙	๑๐
ภูกามยาว	๔	๘
แม่ใจ	๑๗	๘
จุน	๙	๖
รวมทั้งหมด	๓๒๓	๑๔๒



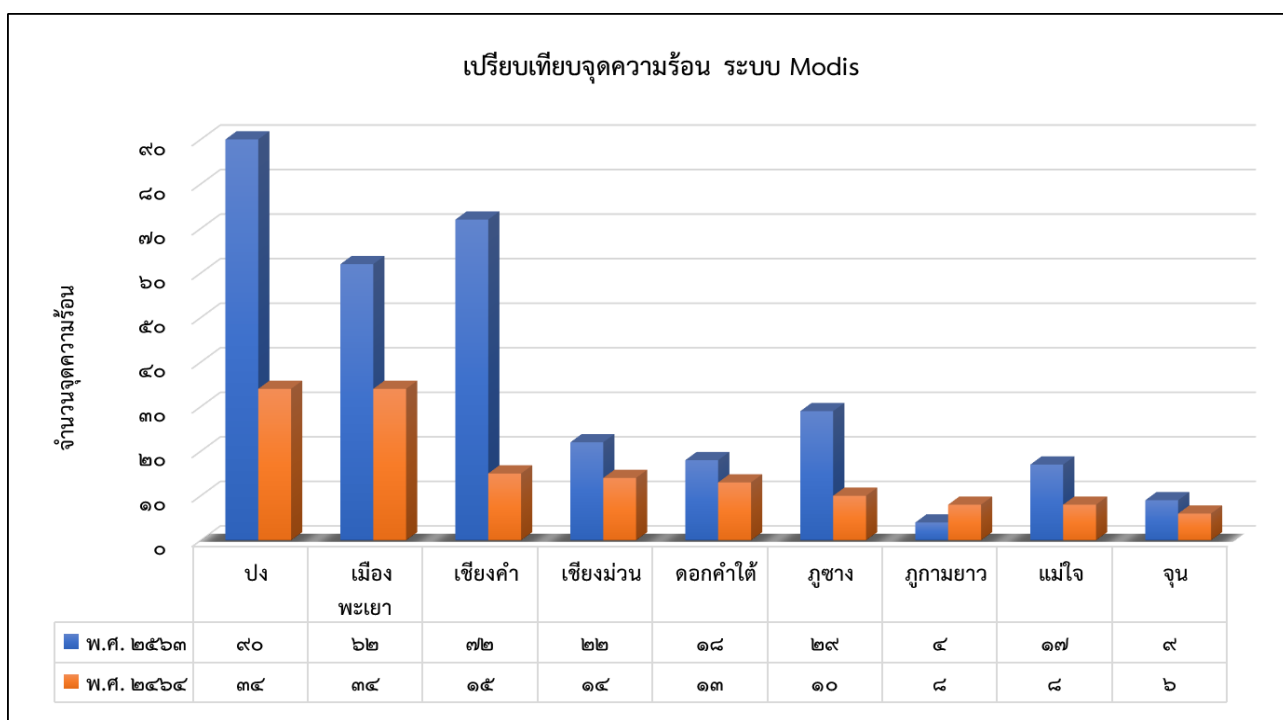


จำนวนจุดความร้อนสะสม Hotspot ระบบ MODIS (แยกพื้นที่รับผิดชอบ)

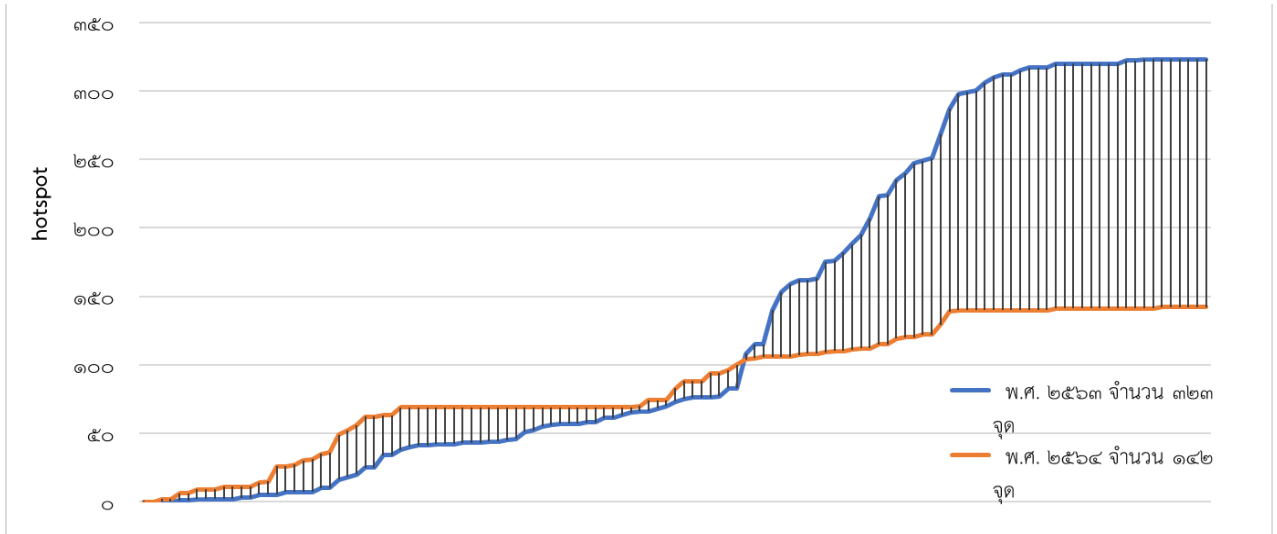
รวม/พื้นที่	ป่าอนุรักษ์	เขตสปก.	ป่าสงวนแห่งชาติ	พื้นที่ริมทางหลวง (๕๐ เมตร)	พื้นที่เกษตร	ชุมชนและอื่นๆ	รวม
	๗๒	๑๗	๓๕	๐	๑๑	๗	๑๔๒



เปรียบเทียบจุดความร้อน Hotspot ระบบ Modis

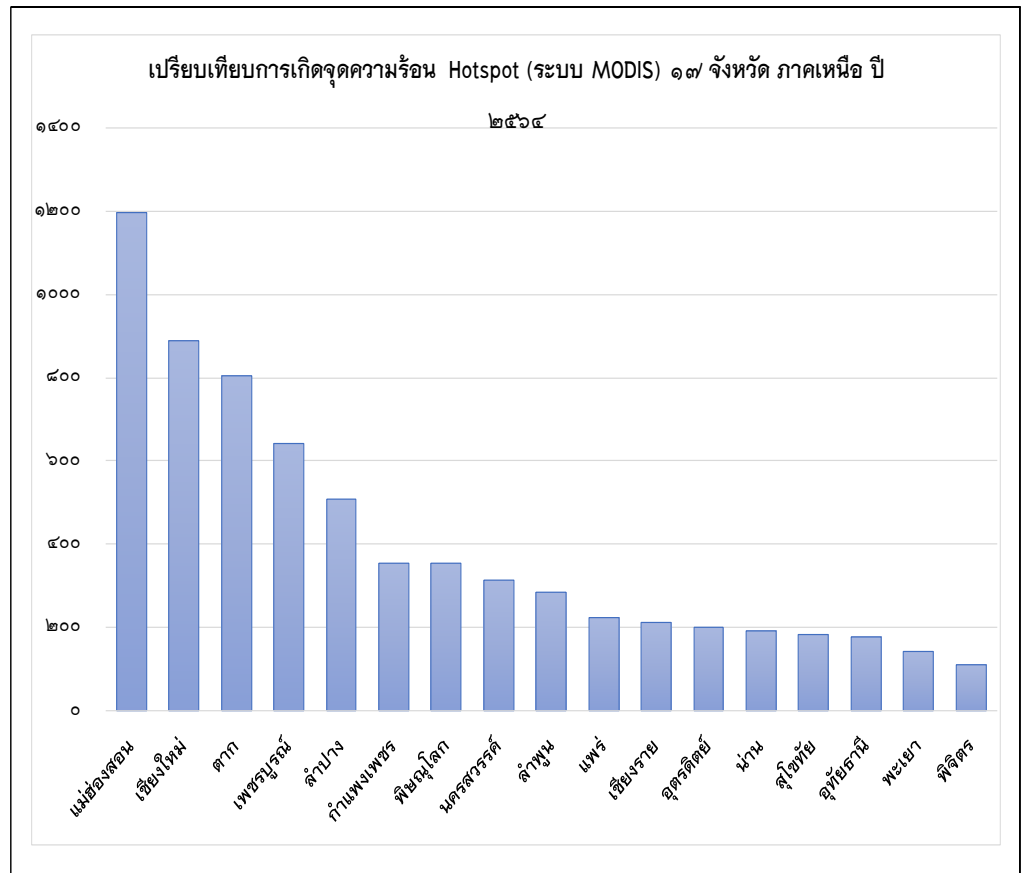


เปรียบเทียบจุดความร้อนสะสมรายจังหวัด ระบบ MODIS ระหว่างปี ๒๕๖๓ - ๒๕๖๔  
 ระหว่างวันที่ ๑ มกราคม ถึง ๓๐ เมษายน ๒๕๖๔  
 (ปี ๒๕๖๓ ข้อมูลระหว่างวันที่ ๑ มกราคม ๓๐ เมษายน ๒๕๖๓)



การเกิดจุดความร้อน จากดาวเทียม Terra, Aqua ด้วยระบบ MODIS ๑๗ จังหวัดภาคเหนือ  
 ระหว่างวันที่ ๑ มกราคม - ๓๐ เมษายน ๒๕๖๔

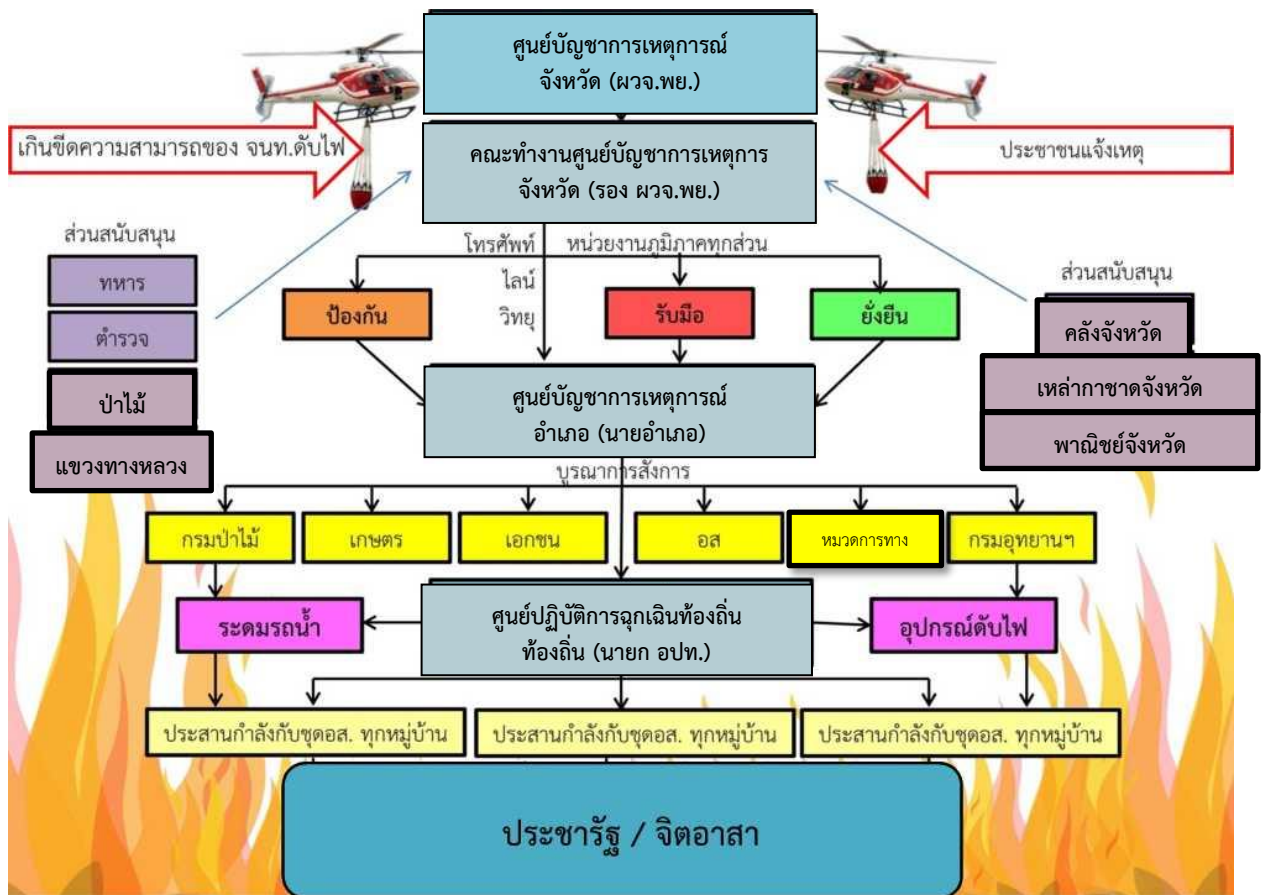
จังหวัด	จำนวน
แม่ฮ่องสอน	๑๑๙๖
เชียงใหม่	๘๘๙
ตาก	๘๐๔
เพชรบูรณ์	๖๔๑
ลำปาง	๕๐๘
กำแพงเพชร	๓๕๓
พิษณุโลก	๓๕๓
นครสวรรค์	๓๑๕
ลำพูน	๒๘๕
แพร่	๒๒๔
เชียงราย	๒๑๓
อุตรดิตถ์	๒๐๑
น่าน	๑๙๑
สุโขทัย	๑๘๔
อุทัยธานี	๑๗๖
<b>พะเยา</b>	<b>๑๔๒</b>
พิจิตร	๑๐๙
<b>รวม</b>	<b>๖๗๘๔</b>



เปรียบเทียบจุดความร้อนสะสม ระบบ MODIS และระบบ VIIRS ของจังหวัดพะเยา






เดือน	ป่าอนุรักษ์		สปก.		ป่าสงวนแห่งชาติ		พื้นที่ริมทาง		เกษตร		ชุมชนและอื่น ๆ		รวม	
	MODIS	VIIRS	MODIS	VIIRS	MODIS	VIIRS	MODIS	VIIRS	MODIS	VIIRS	MODIS	VIIRS	MODIS	VIIRS
มกราคม	๒๐	๑๖๖	๘	๖๕	๒๕	๑๓๕	๐	๓	๑๐	๘๙	๖	๓๕	๖๙	๕๓๓
กุมภาพันธ์	๕	๑๓๙	๐	๐	๐	๙๐	๐	๐	๐	๘	๐	๑๓	๕	๒๕๐
มีนาคม	๔๒	๕๔๑	๖	๒๔	๓	๑๘๓	๐	๐	๐	๒	๐	๒๓	๕๕	๓๓๓
เมษายน	๖	๑๐๓	๓	๑๐	๒	๒๓	๐	๑	๑	๕	๑	๕	๑๓	๑๔๓
รวม	๓๓	๙๔๙	๑๗	๙๙	๓๔	๔๓๑	๐	๔	๑๑	๑๐๔	๗	๘๐	๑๔๒	๑๓๐๓

ระบบบัญชาการเหตุการณ์ป้องกันและแก้ไขปัญหาไฟป่า หมอกควัน และฝุ่นละอองขนาดเล็ก (PM๒.๕)



ระดับ	การจัดการ	ผู้มีอำนาจตามกฎหมาย
๑	สาธารณสุขขนาดเล็ก	ผู้อำนวยการท้องถิ่น ผู้อำนวยการอำเภอ ควบคุมและสั่งการ
๒	สาธารณสุขขนาดกลาง	ผู้อำนวยการจังหวัด ควบคุม สั่งการ และบัญชาการ
๓	สาธารณสุขขนาดใหญ่	ผู้บัญชาการป้องกันและบรรเทาสาธารณภัยแห่งชาติ ควบคุม สั่งการ และบัญชาการ
๔	สาธารณสุขร้ายแรง อย่างยิ่ง	นายกรัฐมนตรีหรือรองนายกรัฐมนตรีที่นายกรัฐมนตรีมอบหมาย ควบคุม สั่งการและบัญชาการ

## ระดับการแจ้งเตือนภัย

สีแดง		หมายถึง สถานการณ์อยู่ในภาวะอันตรายสูงสุด ให้อาศัยอยู่ในสถานที่ปลอดภัย และปฏิบัติตามข้อสั่งการ
สีส้ม		หมายถึง สถานการณ์อยู่ในภาวะเสี่ยงอันตรายสูง เจ้าหน้าที่กำลังดำเนินการควบคุมสถานการณ์
สีเหลือง		หมายถึง สถานการณ์อยู่ในภาวะเสี่ยงอันตรายมีแนวโน้มที่สถานการณ์จะรุนแรงมากขึ้น
สีน้ำเงิน		หมายถึง สถานการณ์อยู่ในภาวะเฝ้าระวัง ให้ติดตามข้อมูลข่าวสาร
สีเขียว		หมายถึง สถานการณ์อยู่ในภาวะปกติ ให้ติดตามข้อมูลข่าวสารเป็นประจำ

**บัญชีรายชื่อบุคลากร ฝ่ายป้องกันและบรรเทาสาธารณภัย  
สำนักปลัด องค์การบริหารส่วนจังหวัดพะเยา**

ลำดับที่	ชื่อ	ตำแหน่ง
๑	นางธนพรรณณ์ สุขตัว	หน.สป.อบจ.พะเยา
๒	นางสาวพิชญากร เทพสาย	หน.ฝ่ายป้องกันและบรรเทาสาธารณภัย
๓	นายอัศวิน แก้วใจวงศ์	นักจัดการงานทั่วไปชำนาญการ
๔	สอ.สังวาลย์ วงศ์วาร	เจ้าพนักงานธุรการชำนาญงาน
๕	นางดวงกมล ตั้งตรีสสา	นักจัดการงานทั่วไปชำนาญการ
๖	นายบริพัตร ศรีบุญเรือง	เจ้าพนักงานธุรการปฏิบัติงาน
๗	นายอมรพันธุ์ กันทะชัย	ผู้ช่วยนักจัดการงานทั่วไป
๘	นายประยงค์ หวานเสียง	พนักงานขับเครื่องจักรกลขนาดเบา
๙	นายสมพล พรหมสุรินทร์	พนักงานขับเครื่องจักรกลขนาดเบา
๑๐	นายมีงขวัญ ผั่นทอง	พนักงานขับเครื่องจักรกลขนาดกลาง
๑๑	นายทินกร ทองทิพย์	คนงานทั่วไป
๑๒	นายศิริชัย ธรรมสอน	คนงานทั่วไป
๑๓	นายศักดิ์ มาเม่น	คนงานทั่วไป
๑๔	นายวสันต์ ยาเจริญ	คนงานทั่วไป
๑๕	นายหัสตินทร์ คำมี	คนงานทั่วไป
๑๖	นายสุจินต์ อินดี๊ะปัญญา	คนงานทั่วไป
๑๗	นายพิภพ วุฒิศรี	คนงานทั่วไป
๑๘	นายจักรกฤษ พร้อมสุข	คนงานทั่วไป
๑๙	นายประสงค์ ขยันชาย	คนงานทั่วไป
๒๐	นายอดิศักดิ์ ชาวเชื้อ	คนงานทั่วไป
๒๑	นายศุภชัย ศรีชัย	คนงานทั่วไป
๒๒	นายรัฐพล อรุณทวีชัย	คนงานทั่วไป
๒๓	นายเหลื่อน โยธา	พนักงานเครื่องสูบน้ำ
๒๔	นายไพบุลย์ ธรรมจักร	พนักงานเครื่องสูบน้ำ
๒๕	ว่าที่ ร.ต.คมกฤษย์ เจนใจ	ผู้ช่วยนักจัดการงานทั่วไป

## บัญชีเครื่องจักรกล องค์การบริหารส่วนจังหวัดพะเยา

ที่	รายการ	จำนวน	หมายเหตุ
๑	รถแม็คโคร	๔ คัน	
๒	รถเทเลอร์	๒ คัน	
๓	รถตัดหญ้าชุดหลัง (JCB)	๑ คัน	
๔	รถเกรดดิน	๒ คัน	
๕	รถแทรกเตอร์	๑ คัน	
๖	รถเข็น (กระเช้า)	๑ คัน	
๗	รถบรรทุกน้ำขนาดความจุ ๑๒,๐๐๐ ลิตร	๒ คัน	
๘	รถบรรทุกน้ำขนาดความจุ ๖,๐๐๐ ลิตร	๑ คัน	
๙	รถบรรทุกเทท้าย	๓ คัน	
๑๐	รถบรรทุก ๖ ล้อ (ติดตั้งหลังคาโครงเหล็ก)	๑ คัน	
๑๑	เลื่อยโซยนต์ขนาดบาร์ ๑๒"	๕ เครื่อง	
๑๒	เลื่อยโซยนต์ขนาดบาร์ ๑๘"	๔ เครื่อง	
๑๓	เรือกู้ภัย	๒ ลำ	
๑๔	เรือไฟเบอร์กลาสขนาด ๑๗ ฟุต	๑ ลำ	
๑๕	เครื่องสูบน้ำ ขนาดท่อส่ง ๘"	๓ เครื่อง	
๑๕	เครื่องสูบน้ำ ขนาดท่อส่ง ๖"	๑ เครื่อง	

## แผนการดำเนินการแก้ไขปัญหาไฟป่าหมอกควัน และฝุ่นละอองขนาดเล็ก (PM๒.๕) ปี ๒๕๖๔ – ๒๕๖๕ ได้กำหนดเป็น ๓ ระยะ ดังนี้

๑. ช่วงป้องกันและเตรียมความพร้อม (ระหว่างเดือนพฤศจิกายน ๒๕๖๔ ถึงกุมภาพันธ์ ๒๕๖๕)
๒. ช่วงการควบคุมเผชิญเหตุ (๑ มีนาคม ๒๕๖๕ ถึง ๓๐ เมษายน ๒๕๖๕)
๓. ช่วงการสร้างควมยั่งยืน (ตั้งแต่วันที่ ๑ พฤษภาคม ๒๕๖๕ เป็นต้นไป)

### ๑. ช่วงป้องกันและเตรียมความพร้อม

- จัดทำประกาศจังหวัดเพื่อประชาสัมพันธ์ให้กับประชาชนได้ทราบโดยทั่วกันถึงระเบียบข้อบังคับกฎหมายและมาตรการการดำเนินการแก้ไขปัญหาไฟป่าหมอกควันและฝุ่นละอองขนาดเล็ก (PM๒.๕) สร้างความตระหนักรู้ให้เกิดขึ้นกับประชาชน เยาวชน กลุ่มเปราะบาง ผ่านทุกช่องทาง และหลากหลายภาษา
- แต่งตั้งคณะกรรมการแก้ไขปัญหาไฟป่าหมอกควันและฝุ่นละอองขนาดเล็ก (PM๒.๕) จังหวัดพะเยา โดยมีผู้ว่าราชการจังหวัดพะเยาเป็นประธานกรรมการ สำนักงานทรัพยากรธรรมชาติและสิ่งแวดล้อมจังหวัดพะเยา และสำนักงานป้องกันและบรรเทาสาธารณภัยจังหวัดพะเยา ทำหน้าที่เลขานุการ และหน่วยงานที่มีส่วนเกี่ยวข้องเป็นกรรมการ
- จัดตั้งศูนย์บัญชาการเหตุการณ์ อำนวยการ สั่งการการป้องกันและแก้ไขปัญหาไฟป่าหมอกควันและฝุ่นละอองขนาดเล็ก (PM๒.๕) ระดับจังหวัด ระดับอำเภอ และระดับองค์กรปกครองส่วนท้องถิ่นพร้อมคณะทำงาน โดยมีรองผู้ว่าราชการจังหวัด เป็นประธานคณะทำงานศูนย์สั่งการฯ ระดับจังหวัด และระดับอำเภอ มีนายอำเภอ เป็นประธาน คณะทำงาน และระดับองค์กรปกครองส่วนท้องถิ่น มีนายองค์กรปกครองส่วนท้องถิ่น เป็นประธานคณะทำงาน พร้อมทั้งจัดตั้งอาสาสมัครหมู่บ้านดับไฟป่าหมู่บ้านทุกหมู่บ้าน
- จัดทำแผนระดมพลดับไฟป่า โดยแบ่งเป็น ๓ ระดับ คือ สถานการณ์ปกติ สถานการณ์รุนแรง และสถานการณ์วิกฤติ
- ให้ทุกอำเภอในท้องที่จังหวัดดำเนินการสำรวจและกำหนดพื้นที่เป้าหมายที่เสี่ยงต่อการเกิดไฟป่า โดยกำหนดเป็นเขตตำบลเสี่ยง และในระดับตำบลให้กำหนดเป็นเขตหมู่บ้านเสี่ยง
- ให้ทุกอำเภอจัดทำทะเบียนผู้ที่เกี่ยวข้องกับกิจกรรมในพื้นที่ป่าเพื่อปรับเปลี่ยนพฤติกรรม
- ให้สถานีควบคุมไฟป่าในท้องที่ดำเนินการสำรวจสภาพการหลุ่ร่วงของใบไม้ในป่าเพื่อกำหนดจุด และขอบเขตในการลดปริมาณเชื้อเพลิงตามหลักวิชาการ และจัดทำแผนบริหารจัดการเชื้อเพลิง
- ประชุมชี้แจงทำความเข้าใจในชุมชนให้เห็นถึงโทษของไฟป่าและหมอกควัน และทำความเข้าใจกับทุกภาคส่วนถึงแนวทางการดำเนินงานในรูปแบบการบูรณาการเชิงพื้นที่อย่างเป็นรูปธรรม
- พัฒนาการเข้าถึงข้อมูลฝุ่น PM๒.๕ ให้ครอบคลุมทั้งจังหวัด
- จัดให้เครือข่าย อสม. ของกระทรวงสาธารณสุข ออกประชาสัมพันธ์แก่ประชาชนรู้ถึงโทษของหมอกควันและไฟป่าแบบเคาะประตูบ้าน คำแนะนำด้านสุขภาพอนามัย การปฏิบัติตนในภาวะหมอกควันและเตรียมความพร้อมในการจัดหาและแจกจ่ายอุปกรณ์ทางการแพทย์ เช่น หน้ากากป้องกันฝุ่น PM๒.๕
- จัดทำแนวกันไฟในหมู่บ้านที่ติดกับเขตป่า หมู่บ้านละ ๕ กิโลเมตรขึ้นไป โดยกลไกประชารัฐ/จิตอาสา
- จัดเครือข่าย อสม. อปพร. อาสาสมัครต่าง ๆ แจกเตือนไฟป่าและดับไฟประจำหมู่บ้าน
- ให้จัดทำแผนโครงการจัดการเผาและการจัดการวัสดุเหลือใช้ทางการเกษตร
- สนับสนุนและส่งเสริมการใช้เทคโนโลยีลดการเผาโดยวิธีการต่าง ๆ ดังนี้
  - ๑) การไถกลบตอซัง
  - ๒) การผลิตอาหารสัตว์
  - ๓) นำใบไม้มาทำผลิตภัณฑ์ต่าง ๆ
  - ๔) การปลูกพืชอินทรีย์ทดแทนการปลูกข้าวโพด
  - ๕) การผลิตปุ๋ยหมักอินทรีย์



## ๒. ช่วงการควบคุมเผชิญเหตุ

➤ จัดชุดลาดตระเวนและควบคุมไฟป่าระหว่างเจ้าหน้าที่อุทยานแห่งชาติฯ เจ้าหน้าที่กรมป่าไม้ ทหาร ตำรวจ และอาสาสมัครหมู่บ้าน/จิตอาสา เพื่อป้องกันการลักลอบการเผาป่าโดยการลาดตระเวนอย่าง บูรณาการประจํารัฐ โดยมีฝ่ายต่าง ๆ ดังนี้

- สถานีควบคุมไฟป่า (พื้นที่ป่าอนุรักษ์)
- หน่วยป้องกันและพัฒนาป่าไม้ (พื้นที่ป่าสงวนฯ)
- ศูนย์ส่งเสริมการควบคุมไฟป่าภาคเหนือที่ ๒ (เชียงใหม่)
- มณฑลทหารบกที่ ๓๔, กรมทหารราบที่ ๑๗, กองพันทหารราบที่ ๔, กรมทหารราบที่ ๑๗
- กรมทหารพรานที่ ๓๑ (เชียงใหม่)
- เจ้าหน้าที่ฝ่ายปกครอง
- อาสาสมัครหมู่บ้าน และอาสาสมัครต่าง ๆ

➤ ประยุกต์ใช้ข้อมูลภูมิสารสนเทศภาพถ่ายดาวเทียมในการเฝ้าระวังและรับมือสถานการณ์

➤ กำหนดให้มีช่วงเวลาห้ามเผาในที่โล่งทุกชนิดอย่างเด็ดขาด

➤ เพิ่มช่องทางการสื่อสาร/ให้ข้อมูล แก่ประชาชน ๓ ช่องทาง On line, On Air และ On ground ในการรับข่าวสารและแจ้งข้อมูลเหตุเพลิงไหม้ คุณภาพอากาศ คำแนะนำด้านสุขภาพอนามัย การปฏิบัติตน ในภาวะหมอกควัน

➤ องค์กรปกครองส่วนท้องถิ่น และหน่วยงานทุกภาคส่วนแจกจ่ายหน้ากากป้องกันฝุ่น PM๒.๕ การฉีดพ่นละอองน้ำเพื่อรักษาความชุ่มชื้นในอากาศ และฉีดล้างทำความสะอาดถนน พื้นที่ก่อให้เกิด ฝุ่นควัน ต่าง ๆ เพื่อลดปริมาณฝุ่นควันสะสม

➤ แจ้งกำนันผู้ใหญ่บ้าน ผู้นำชุมชน ให้เพิ่มความถี่ในการประชาสัมพันธ์เสียงตามสาย หอกระจายข่าวประจำหมู่บ้าน เพื่อรณรงค์ประชาสัมพันธ์ให้ประชาชนทราบและงดการเผาทุกชนิดในห้วงเวลา ดังกล่าว รวมถึงคำแนะนำในด้านต่าง ๆ

➤ การประสานความร่วมมือแก้ไขปัญหาระหว่างศูนย์สั่งการฯ ระดับจังหวัด ในกลุ่มจังหวัด ภาคเหนือตอนบน ๒ และจังหวัดที่มีเขตติดต่อจังหวัดพะเยา

➤ ให้สถานศึกษามีแผนการเรียนการสอน เรื่อง ฝุ่นควันไฟป่า และการดูแลสุขภาพในภาวะหมอกควัน

➤ จัดพื้นที่ปลอดภัย (Safety Zone) ในทุกตำบล เช่น โรงพยาบาลส่งเสริมสุขภาพตำบล และองค์กรปกครองส่วนท้องถิ่น

➤ จัดชุดปฏิบัติการบินตรวจ ลาดตระเวน ป้องกันแก้ไขปัญหาหมอกควันและไฟป่า

➤ ปฏิบัติการฝนหลวง ตัดแปรสภาพอากาศ เพื่อลดความหนาแน่นของปริมาณฝุ่นละออง/หมอกควัน รวมถึงเพิ่มความชุ่มชื้นให้กับพื้นที่ป่าไม้

➤ การบังคับใช้กฎหมายและมาตรการต่าง ๆ อย่างเคร่งครัด และเพิ่มความถี่ในการจับกุม ผู้กระทำความผิดที่ลักลอบเผาในพื้นที่ป่า พื้นที่เกษตรกรรม พื้นที่ชุมชน/เมือง และพื้นที่ริมทาง รวมถึงรถยนต์ ควันดำ สถานที่ก่อสร้าง โรงงานอุตสาหกรรมที่ปล่อยมลพิษเกินกว่ากฎหมายกำหนด

➤ หน่วยงานสังกัดกระทรวงสาธารณสุขออกให้บริการให้คำแนะนำด้านสุขภาพอนามัย และการปฏิบัติตนในภาวะหมอกควัน โดยเฉพาะการดูแลสุขภาพของประชาชนกลุ่มเปราะบาง

## ๓. ช่วงการสร้างควมยั่งยืน

➤ จัดทำฝายชะลอน้ำ

➤ ทำแนวกันไฟป่าเปียกทุกอำเภอ

➤ ปลุกป่าโดยไม่ต้องปลูก ปลุกป่าในใจคนเน้นการมีส่วนร่วมแบบประจํารัฐ

➤ กิจกรรมบูรณาการแก้ไขและฟื้นฟูทรัพยากรธรรมชาติและสิ่งแวดล้อมที่ได้รับความเสียหายจากไฟป่า

➤ ส่งเสริมเครือข่ายเกษตรกร ชุมชนปลอดการเผาในพื้นที่การเกษตร และแนวทางเกษตร  
ยั่งยืน เพื่อเป็นต้นแบบในการแก้ไขปัญหา ลดการเผา

- ปรับเปลี่ยนพฤติกรรมการทำงานเกษตรเชิงเดี่ยวและส่งเสริมให้มีการทำเกษตรผสมผสานระบบวนเกษตร
- สนับสนุนกิจกรรมอนุรักษ์ป่าโดยชุมชน เช่น การบวชป่า ปลูกต้นไม้ทดแทน เป็นต้น
- การเพิ่มประสิทธิภาพการป้องกัน ดูแลป่าไม้ จัดรูปที่ดินทำกินในเขตป่าไม้
- ขยายผลองค์ความรู้ และเพิ่มมูลค่าการรับซื้อเศษวัชพืชทางการเกษตรแทนการเผา
- การพัฒนาหลักสูตรการศึกษาการเรียนการสอนในทุกระดับชั้น ให้รู้ถึงโทษภัยของหมอกควัน
- ส่งเสริมให้เกิดการจัดทำแผนระดับชุมชนเพื่อการใช้ทรัพยากรอย่างยั่งยืน
- ส่งเสริมการปลูกไม้เศรษฐกิจ เพื่อกระจายรายได้สู่ชุมชน
- การขยายผลความสำเร็จของชุมชนต้นแบบในการจัดการหมอกควันและไฟป่า
- ส่งเสริมอาชีพใหม่ที่ยั่งยืนและไม่ปล่อยมลภาวะสู่สิ่งแวดล้อม
- ผลักดันกฎหมายอากาศสะอาด
- ส่งเสริมการใช้รถที่ไม่มีมลภาวะ เช่น รถไฟฟ้า
- วิจัยและพัฒนาเทคโนโลยีเพื่อสนับสนุนการใช้ประโยชน์จากเศษวัสดุทางการเกษตร