

# คู่มือการปฏิบัติงาน



ฝ่ายการเงินและบัญชี

องค์การบริหารส่วนจังหวัดพะเยา

## สารบัญ

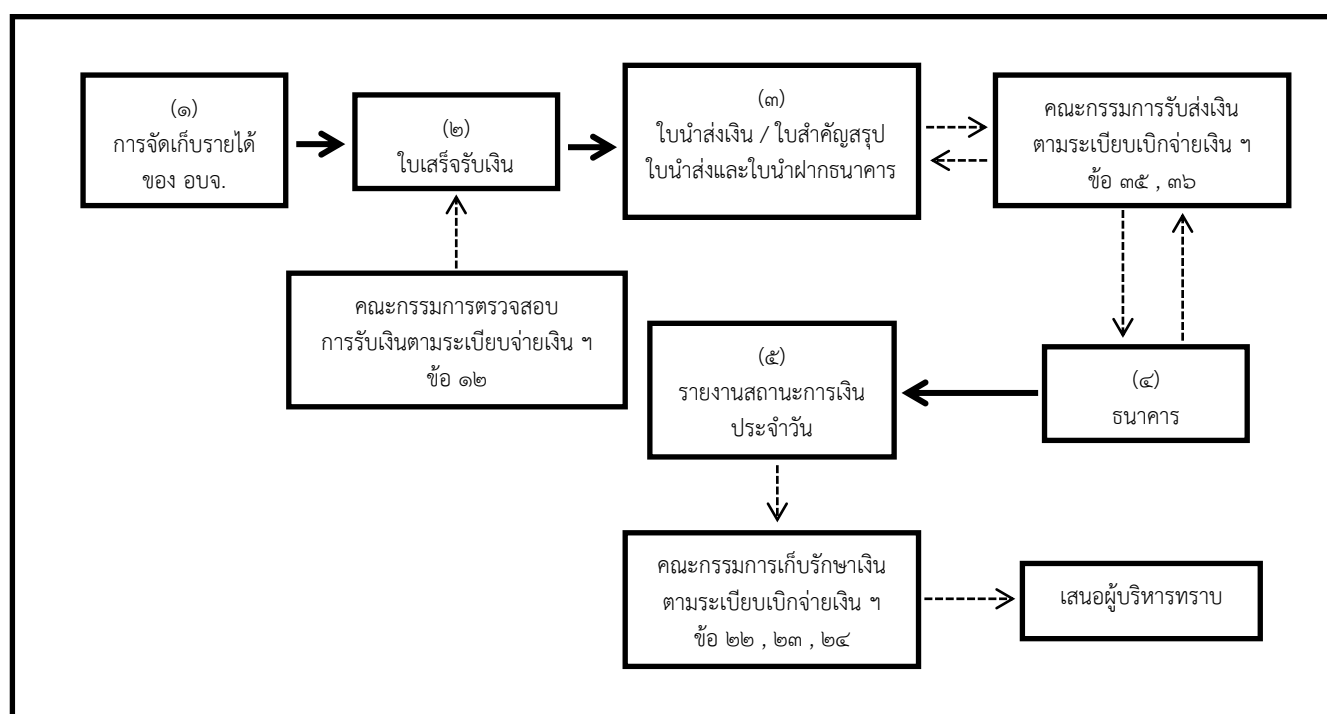
	หน้า
ด้านการเงิน	๑
ด้านการเบิกจ่าย	๓
- การเขียนเช็คสั่งจ่าย	๕
- การยืมเงินงบประมาณ	๖
- การเบิกจ่ายเงินสวัสดิการค่าเช่าบ้าน	๗
- การเบิกจ่ายเงินสวัสดิการค่ารักษาพยาบาล	๙
- การเบิกจ่ายเงินสวัสดิการศึกษาบุตร	๑๐
- การเบิกจ่ายเงินค่าใช้จ่ายในการเดินทางไปราชการ	๑๑
- การเบิกจ่ายเงินค่าตอบแทนปฏิบัติงานนอกเวลาราชการ	๑๒
- การเบิกจ่ายเงินค่ารับรองหรือค่าเลี้ยงรับรอง	๑๒
- การเบิกจ่ายเงินค่าน้ำมันเชื้อเพลิง	๑๓
- การจ่ายเงิน	๑๓

## ด้านการเงิน

การปฏิบัติงานด้านการเงินขององค์กรปกครองส่วนท้องถิ่น แบ่งการตรวจสอบเป็น ๕ หัวข้อ ดังนี้

๑. การจัดทำรายงานสถานะการเงินประจำวัน
๒. การปฏิบัติหน้าที่ของคณะกรรมการต่าง ๆ และผู้ตรวจสอบการรับเงิน
๓. การรับเงิน – ส่งเงินขององค์กรปกครองส่วนท้องถิ่น
๔. การนำส่งเงินและการนำฝากธนาคาร
๕. การใช้ใบเสร็จรับเงิน

## แผนผังการรับเงิน



### กฎหมาย ระเบียบ และหนังสือสั่งการ ที่เกี่ยวข้อง

๑. ระเบียบกระทรวงมหาดไทย ว่าด้วยการรับเงิน การเบิกจ่ายเงิน การฝากเงิน การเก็บรักษาเงิน และการตรวจเงินขององค์กรปกครองส่วนท้องถิ่น พ.ศ. ๒๕๔๗ และที่แก้ไขเพิ่มเติม ถึงฉบับที่ ๔ พ.ศ. ๒๕๖๑
๒. หนังสือกระทรวงมหาดไทย ที่ มท ๐๓๑๓.๖/ว ๒๕๗๓ ลงวันที่ ๑๕ สิงหาคม ๒๕๔๐ เรื่อง แนวทางปฏิบัติเมื่อกรณีเงินขาดบัญชีหรือมีการทุจริตทางการเงินของหน่วยการบริหารราชการส่วนท้องถิ่น
๓. หนังสือกรมส่งเสริมการปกครองส่วนท้องถิ่น ที่ มท ๐๘๐๘๔/ว ๖๘๕ ลงวันที่ ๒ พฤษภาคม ๒๕๕๗ เรื่อง กำหนดแบบพิมพ์และเอกสารที่ใช้ในการปฏิบัติงานทางการเงินขององค์กรปกครองส่วนท้องถิ่น

๔. หนังสือกระทรวงมหาดไทย ที่ มท ๐๘๐๘.๔/ว ๑๗๒๓ ลงวันที่ ๒๐ มีนาคม ๒๕๕๘ เรื่อง หลักเกณฑ์และวิธีการปฏิบัติการบันทึกบัญชี การจัดทำทะเบียน และรายงานทางการเงินขององค์กรปกครองส่วนท้องถิ่น

๕. หนังสือกรมส่งเสริมการปกครองท้องถิ่น ที่ มท ๐๘๐๘.๔/ว ๖๕๙ ลงวันที่ ๓๐ มีนาคม ๒๕๕๘ เรื่อง การกำหนดแบบบัญชีทะเบียน และรายงานทางการเงินขององค์กรปกครองส่วนท้องถิ่น

### การรับเงิน

๑. เมื่อได้รับเงิน จำนวนเงินที่ได้รับนำส่งเป็นเงินได้ขององค์การบริหารส่วนจังหวัดพะเยา โดยแยกเป็น ภาษีจัดสรร เงินอุดหนุนทั่วไป เงินรับฝากต่างๆ ฯลฯ

๒. ออกใบเสร็จรับเงิน หรือหลักฐานการรับเงิน กรณียกเลิกใบเสร็จรับเงินให้จัดทำรายงานเสนอผู้บริหารทราบ

๓. จัดทำใบนำส่งเงิน ใบสำคัญสรุปใบนำส่งเงิน

๔. นำเงินที่ได้รับเมื่อสิ้นวัน นำฝากธนาคาร

๕. จัดทำรายงานสถานะการเงินประจำวัน

### การแต่งตั้งคณะกรรมการต่างๆ และผู้ตรวจสอบการรับเงิน

๑. แต่งตั้งคณะกรรมการตรวจสอบการรับเงิน การนำฝาก และการบันทึกรายการในบัญชีประจำวัน ตามระเบียบกระทรวงมหาดไทย ว่าด้วยการรับเงิน การเบิกจ่ายเงิน การฝากเงิน การเก็บรักษาเงิน และการตรวจเงินขององค์กรปกครองส่วนท้องถิ่น พ.ศ. ๒๕๔๗ และที่แก้ไขเพิ่มเติม ถึงฉบับที่ ๔ พ.ศ. ๒๕๖๑ ข้อ ๑๒

๒. แต่งตั้งคณะกรรมการเก็บรักษาเงินขององค์การบริหารส่วนจังหวัดพะเยา ตามระเบียบกระทรวงมหาดไทย ว่าด้วยการรับเงิน การเบิกจ่ายเงิน การฝากเงิน การเก็บรักษาเงิน และการตรวจเงินขององค์กรปกครองส่วนท้องถิ่น พ.ศ. ๒๕๔๗ และที่แก้ไขเพิ่มเติม ถึงฉบับที่ ๔ พ.ศ. ๒๕๖๑ ข้อ ๒๒ , ข้อ ๒๓ , ข้อ ๒๔

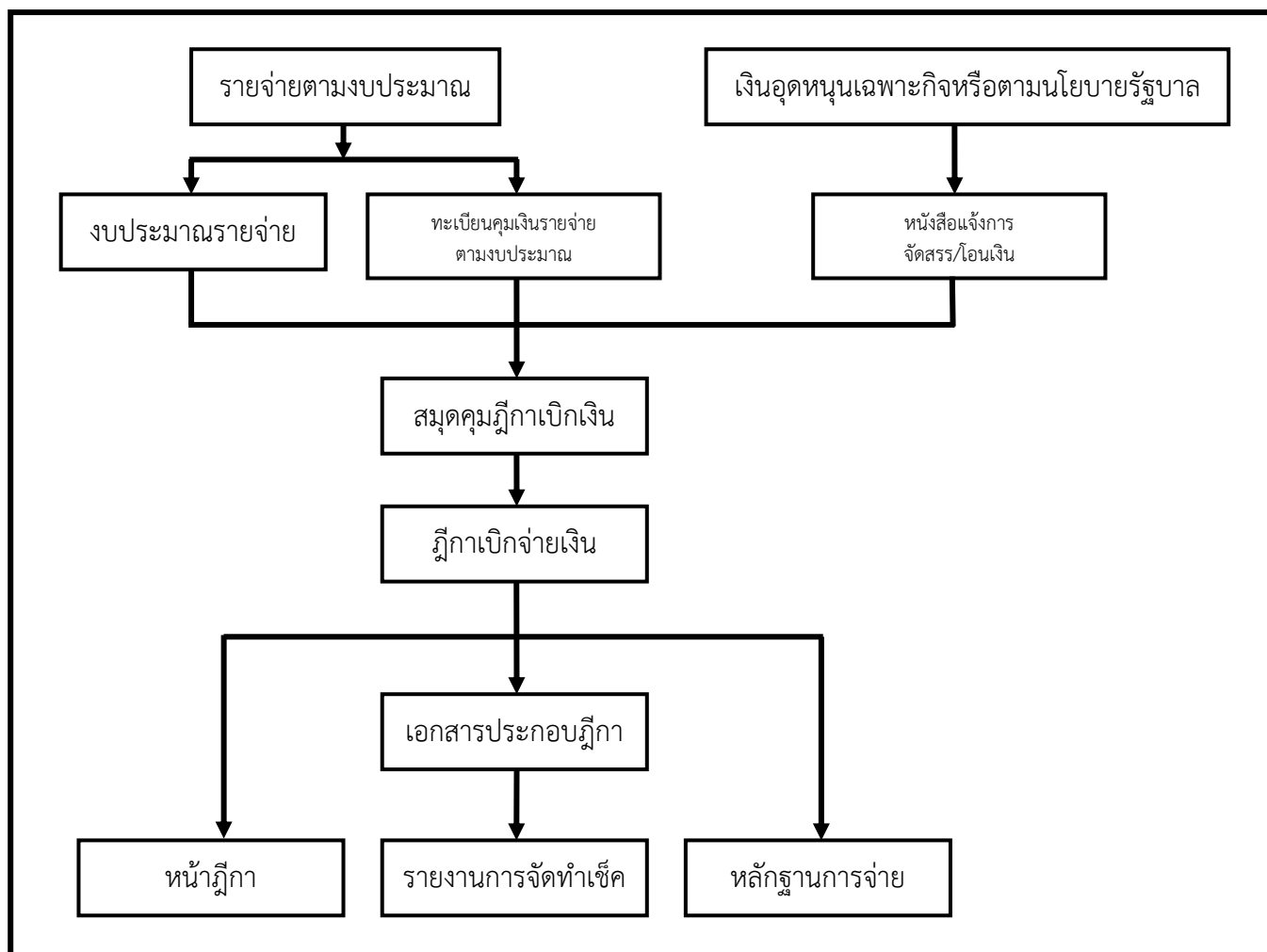
๓. แต่งตั้งคณะกรรมการการรับ – ส่งเงินขององค์การบริหารส่วนจังหวัดพะเยา ตามระเบียบกระทรวงมหาดไทย ว่าด้วยการรับเงิน การเบิกจ่ายเงิน การฝากเงิน การเก็บรักษาเงิน และการตรวจเงินขององค์กรปกครองส่วนท้องถิ่น พ.ศ. ๒๕๔๗ และที่แก้ไขเพิ่มเติม ถึงฉบับที่ ๔ พ.ศ. ๒๕๖๑ ข้อ ๓๕

/ด้านการเบิกจ่าย...

### ด้านการเบิกจ่าย

การเบิกจ่ายเงินขององค์การบริหารส่วนจังหวัดพะเยา ต้องตรวจสอบอย่างละเอียดรอบคอบ เพื่อให้การเบิกจ่ายเงินรายจ่ายตามงบประมาณ การเบิกจ่ายเงินอุดหนุนระบุวัตถุประสงค์ หรือการเบิกจ่ายเงินตามนโยบายของรัฐบาล เป็นไปตามกฎหมาย ระเบียบ และหนังสือสั่งการที่เกี่ยวข้อง โดยตรวจสอบฎีกาเบิกจ่ายเงิน เอกสารประกอบฎีกา และตรวจสอบสิทธิในการขอรับเงิน ดังนี้

#### แผนผังการเบิกจ่ายเงินและเอกสารประกอบ



### กฎหมาย ระเบียบ และหนังสือสั่งการ ที่เกี่ยวข้อง

๑. ระเบียบกระทรวงมหาดไทย ว่าด้วยการรับเงิน การเบิกจ่ายเงิน การฝากเงิน การเก็บรักษาเงิน และการตรวจเงินขององค์กรปกครองส่วนท้องถิ่น พ.ศ. ๒๕๔๗ และที่แก้ไขเพิ่มเติม ถึงฉบับที่ ๔ พ.ศ. ๒๕๖๑

๒. หนังสือกรมส่งเสริมการปกครองท้องถิ่น ที่ มท ๐๘๐๘๔/ว ๖๘๕ ลงวันที่ ๒ พฤษภาคม ๒๕๕๗ เรื่อง การกำหนดแบบพิมพ์และเอกสารที่ใช้ในการปฏิบัติงานทางการเงินขององค์กรปกครองส่วนท้องถิ่น

**ตามข้อ ๖๗** กำหนดว่า องค์กรปกครองส่วนท้องถิ่นจะจ่ายเงินหรือก่องหนี่ผู้กพันได้แต่เฉพาะที่กฎหมายระเบียบข้อบังคับ หรือหนังสือสั่งการที่กระทรวงมหาดไทยกำหนดไว้

### เอกสารประกอบการเบิกจ่าย

๑. ข้อบัญญัติ/เทศบัญญัติ
๒. แผนการใช้จ่ายเงินขององค์กรปกครองส่วนท้องถิ่น และของหน่วยงานผู้เบิก
๓. ทะเบียนคุมเงินรายจ่ายตามงบประมาณ
๔. สมุดฎีกาเบิกจ่ายเงิน
๕. ฎีกาเบิกจ่ายเงิน
๖. รายงานการจัดทำเช็ค
๗. สมุดเงินสดจ่าย ต้นข้าวเช็ค และ Bank Statement

### วิธีการตรวจสอบ และการเบิกจ่าย

๑. ตรวจสอบงบประมาณว่าการจ่ายเงินหรือก่องหนี่ผู้กพันได้ตั้งงบประมาณประจำปี หรืองบประมาณเพิ่มเติม หรือขอโอนแก้ไขเปลี่ยนแปลงค่าชี้แจงหรือไม่ เนื่องจากการจ่ายเงินหรือก่องหนี่ผู้กพันจะกระทำได้แต่เฉพาะที่กฎหมาย ระเบียบ ข้อบังคับหรือหนังสือสั่งการที่กระทรวงมหาดไทยกำหนดไว้เท่านั้น

๒. ตรวจสอบแผนการใช้จ่ายเงิน

- หน่วยงานในองค์การบริหารส่วนจังหวัดพะเยา ต้องวางแผนการเบิกจ่ายเงินตามงบประมาณรายจ่ายประจำปี โดยให้วางแผนทุก ๓ เดือน (ไตรมาส) ตามแผนการใช้จ่ายเงินที่กรมส่งเสริมการปกครองส่วนท้องถิ่นกำหนดส่งให้กองคลังก่อนวันเริ่มต้นของแต่ละไตรมาสอย่างน้อย ๒๐ วัน

- กองคลังจะต้องบูรณาการแผนของหน่วยงานให้เป็นแผนการใช้จ่ายเงินรวมประจำไตรมาส เพื่อให้แผนการใช้จ่ายเงินรวมมีความสัมพันธ์กับเงินสดที่หมุนเวียน และที่จะได้รับเงินในแต่ละช่วงเวลา

๓. การขอเบิกเงินจากหน่วยงานคลัง ตามงบประมาณรายจ่ายประจำปีงบประมาณใด ให้เบิกได้แต่เฉพาะในปีงบประมาณนั้น รวมทั้งเงินอุดหนุนที่รัฐบาลให้องค์กรปกครองส่วนท้องถิ่นโดยที่มีต้องจัดทำข้อบัญญัติหรือเทศบัญญัติงบประมาณรายจ่ายประจำปี เว้นแต่

- เป็นเงินงบประมาณรายจ่ายที่ยังมิได้ก่องหนี่ผู้กพันในปีงบประมาณนั้น และได้รับอนุมัติให้กันเงินไว้ต่อผู้มีอำนาจตามระเบียบแล้ว

- เป็นงบประมาณรายจ่ายที่ได้ก่องหนี่ผู้กพันไว้ก่อนสิ้นปีงบประมาณ และได้รับอนุมัติจากผู้บริหารท้องถิ่นให้กันเงินไปจ่ายในปีงบประมาณถัดไป

- กรณีมีเงินอุดหนุนที่รัฐบาลให้องค์กรปกครองส่วนท้องถิ่น โดยที่มีต้องจัดทำข้อบัญญัติหรือเทศบัญญัติงบประมาณรายจ่ายประจำปีซึ่งเบิกจ่ายไม่ทันภายในสิ้นปีงบประมาณที่ผ่านมาและได้บันทึกบัญชีไว้แล้ว

๔. จัดทำทะเบียนคุมฎีกาการเบิกจ่ายเงิน และรายงานการจัดทำเช็ค

๕. การเบิกเงิน ให้หน่วยงานผู้เบิกจ่ายขอเบิกกับหน่วยงานคลังโดยให้หัวหน้าหน่วยงานผู้เบิกเป็นผู้ลงลายมือชื่อเบิกเงินและให้วางฎีกาตามแบบที่กรมส่งเสริมการปกครองท้องถิ่นกำหนด

๖. ตรวจสอบฎีกาเบิกจ่ายเงิน โดยตรวจสอบความถูกต้องครบถ้วนของหน้าฎีกาเบิกเงิน เช่น การลงรายการงบประมาณคงเหลือ เลขที่ฎีกา ผู้ขอเบิก ผู้ตรวจฎีกา ผู้อนุมัติฎีกา ผู้รับเงิน และผู้จ่ายเงิน ลงลายมือชื่อครบถ้วนหรือไม่และเอกสารประกอบฎีกาว่าครบถ้วนหรือไม่ โดยตรวจสอบยอดที่จ่ายตามหน้าฎีกากับยอดเดบิตในสมุดเงิน แยกตามหมวดรายจ่ายและหลักฐานการเบิก หากเป็นภาพถ่ายหรือสำเนาให้ผู้เบิกรับรองความถูกต้องด้วย

๗. กรณีการซื้อ เช่าทรัพย์สิน หรือจ้างทำของให้หน่วยงานผู้เบิก วางฎีกาอย่างช้าไม่เกิด ๕ วัน นับจากวันตรวจรับทรัพย์สินหรือตรวจรับงาน

๘. การจ่ายเงินให้แก่เจ้าหนี้หรือผู้มีสิทธิให้จ่ายเป็นเช็ค กรณีจำเป็นที่ไม่อาจจ่ายเป็นเช็คได้ให้จัดทำใบถอนเงินฝากธนาคารเพื่อให้ธนาคารออกตั๋วแลกเงินส่งจ่ายให้เจ้าหนี้หรือผู้มีสิทธิ

๙. การจ่ายเงินทุกกรณี ถ้าผู้จ่ายมีหน้าที่ตามกฎหมายกำหนดให้หักเพื่อนำส่งส่วนราชการหรือหน่วยงานใดให้ดำเนินการตามกฎหมายนั้น (กรมสรรพากร)

๑๐. ตรวจสอบหลักฐานการจ่าย ได้แก่ ใบเสร็จรับเงินหรือใบสำคัญรับเงินที่ใช้ประกอบฎีกาเบิกเงินผู้จ่ายเงินประทับตราข้อความว่า “จ่ายเงินแล้ว” โดยลงลายมือชื่อรับรองการจ่าย พร้อมทั้งมี ชื่อ-สกุล ตัวบรรจงพร้อมวันเดือนปีที่จ่ายกำกับไว้ในหลักฐานการจ่ายเงินให้แก่เจ้าหนี้หรือผู้รับเงิน กรณีเป็นใบสำคัญคู่จ่ายหัวหน้าหน่วยงานคลังต้องลงลายมือชื่อรับรองความถูกต้องกำกับไว้ด้วย

๑๑. กรณีผู้มีสิทธิรับเงินไม่สามารถมารับด้วยตัวเองได้ ต้องมีใบมอบฉันทะหรือหนังสือมอบอำนาจแล้วแต่กรณี

๑๒. เงินที่เบิกถ้าไม่ได้จ่ายหรือจ่ายไม่หมดให้หน่วยงานผู้เบิกนำส่งคืนหน่วยงานคลังภายในสิบห้าวันนับจากวันที่ได้รับเงินจากหน่วยงานคลัง

๑๓. การจัดเก็บฎีกา ให้เจ้าหน้าที่ผู้รับผิดชอบจัดเก็บฎีกาเรียงตามรายงานการจัดทำเช็ค

### การเขียนเช็คสั่งจ่าย

๑. การจ่ายเงินให้เจ้าหนี้หรือผู้มีสิทธิรับเงิน ในกรณีซื้อทรัพย์สิน จ้างทำของ หรือเช่าทรัพย์สินให้ออกเช็คสั่งจ่ายในนามของเจ้าหนี้หรือผู้มีสิทธิรับเงิน โดยขีดฆ่าคำว่า “หรือผู้ถือ” ออกและขีดคร่อมด้วย

๒. การจ่ายเงินให้แก่เจ้าหนี้หรือผู้มีสิทธิรับเงิน นอกจากกรณีตาม ข้อ ๑ ให้ออกเช็คสั่งจ่ายในนามของเจ้าหนี้หรือผู้มีสิทธิรับเงิน โดยขีดฆ่าคำว่า “หรือผู้ถือ” และจะขีดคร่อมหรือไม่ก็ได้

๓. ในกรณีสั่งจ่ายเงินเพื่อขอรับเงินสดมาจ่าย ให้กระทำได้ในการจ่ายเงินที่มีวงเงินไม่เกินห้าพันบาท โดยให้ออกเช็คสั่งจ่ายในนามหัวหน้าหน่วยงานคลังหรือเจ้าหน้าที่ของหน่วยงานคลังและขีดฆ่าคำว่า “หรือผู้ถือ” ออกห้ามออกเช็คสั่งจ่ายเงินสด

๔. การเขียนหรือพิมพ์จำนวนเงินในเช็คที่เป็นตัวเลขและตัวอักษรเขียนหรือพิมพ์ให้ขีดเส้น และขีดคำว่า “บาท” หรือขีดเส้นหน้าจำนวนเงินทั้งตัวเลขและตัวอักษร โดยไม่มีช่องว่างที่จะเขียนหรือพิมพ์จำนวนเงินเพิ่มเติมได้ และให้ขีดเส้นตรงหลังชื่อสกุล ชื่อบริษัท หรือห้างหุ้นส่วน จนขีดคำว่า “หรือผู้ถือ” โดยมีให้มีการเขียนหรือพิมพ์ชื่อบุคคลอื่นเพิ่มเติมได้อีก

/๕. ในการเขียน...

๕. ในการเขียนเช็คสั่งจ่ายเงิน ห้ามลงลายมือชื่อสั่งจ่ายในเช็คไว้ล่วงหน้า โดยยังมีได้มีการเขียนหรือพิมพ์ชื่อผู้รับเงิน และจำนวนเงินที่สั่งจ่าย

๖. การลงนามสั่งจ่ายเงินในเช็คสั่งจ่ายต้องลงนามร่วมกันอย่างน้อยสามคนและในจำนวนนี้ต้องมีผู้บริหารท้องถิ่นและปลัดองค์กรปกครองส่วนท้องถิ่นร่วมลงนามด้วยทุกครั้ง

๗. ก่อนลงนามสั่งจ่ายเงินในเช็ค ฎีกาเบิกจ่ายเงินต้องผ่านการตรวจสอบเอกสารการเบิกจ่ายทุกครั้งว่าครบถ้วนตามระเบียบฯ ที่กำหนด และต้องระบุเลขที่เช็ค ชื่อธนาคาร เลขที่บัญชีให้ถูกต้อง ครบถ้วน และเอกสารการเบิกจ่ายเป็นเอกสารต้นฉบับ

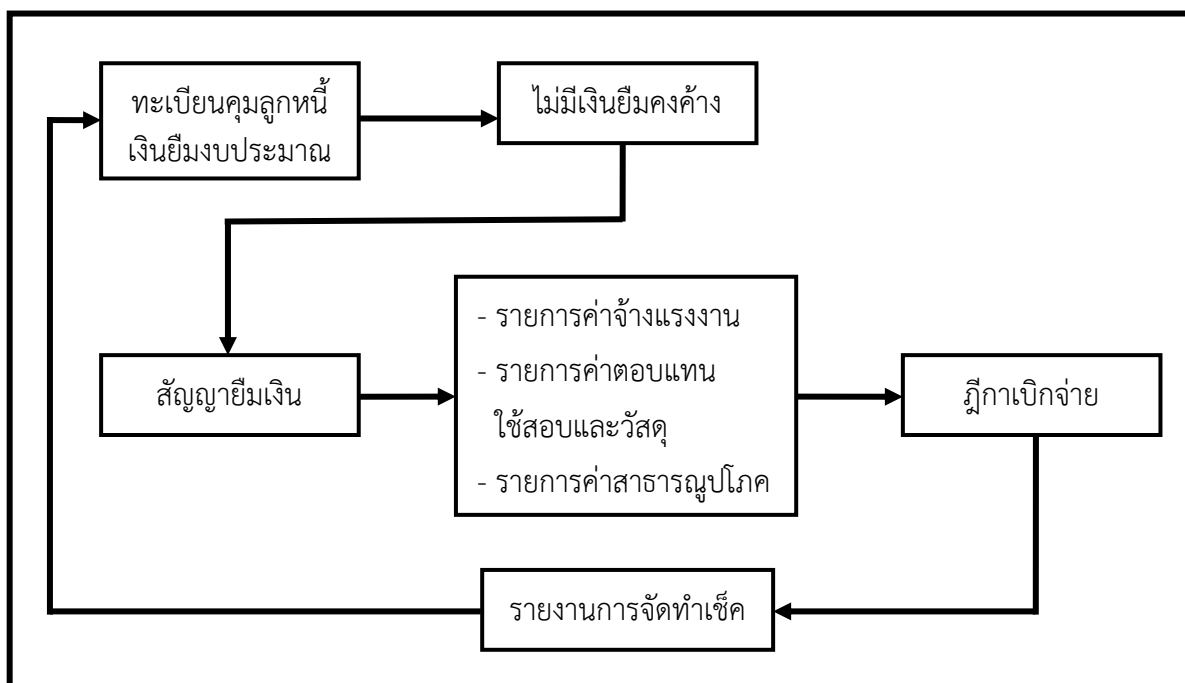
๘. หากเจ้าหน้าที่หรือผู้มีสิทธิรับเงินไม่มารับเช็คภายในสามสิบวันนับตั้งแต่วันสั่งจ่าย ให้ยกเลิกเช็คนั้น หากมีการยกเลิกเช็คดังกล่าวเกินสองครั้ง ต้องรายงานเหตุผลให้ผู้บริการท้องถิ่นทราบ

๙. มีคำสั่งแต่งตั้งเจ้าหน้าที่ผู้ใช้งานในระบบ KTB Corporate Online ขององค์การบริหารส่วนจังหวัดพะเยา เพื่อให้ถูกต้องตามระเบียบฯ ในการเบิกจ่ายเงินผ่านระบบการโอนเงินทางอิเล็กทรอนิกส์ Electronic Fund Transfer

๑๐. การจ่ายเงินผ่านระบบ KTB Corporate Online ให้ผู้มีสิทธิรับเงินกรอกรายละเอียดในแบบแจ้งข้อมูลการรับเงินโอนผ่านระบบ KTB Corporate Online พร้อมแนบสำเนาสมุดบัญชีเงินฝากธนาคาร

## การยืมเงินงบประมาณ

### แผนผังการตรวจสอบการยืมเงินงบประมาณ





### การตรวจสอบฎีกาเบิกจ่ายเงิน

๑. ตรวจสอบว่ามีงบประมาณเพื่อการนั้นแล้วหรือไม่
๒. ตรวจสอบว่าผู้ยืมทำสัญญายืมเงินตามแบบที่กรมส่งเสริมการปกครองท้องถิ่นกำหนดหรือไม่และรับรองว่าจะปฏิบัติตามระเบียบ ข้อบังคับ หรือคำสั่งที่ได้กำหนดไว้ และจะนำใบสำคัญคู่จ่ายที่ถูกต้องรวมทั้งเงินเหลือจ่าย (ถ้ามี) ส่งคืน ถ้าไม่ส่งตามกำหนดก็จะชดใช้เงินหรือยินยอมให้องค์กรปกครองท้องถิ่นหักเงินเพื่อชดใช้เงินยืมนั้น
๓. กรณีที่ผู้ยืมไม่มีเงินใด ๆ อันจะพึงได้รับจากองค์กรปกครองส่วนท้องถิ่นที่จะหักส่งใช้เงินยืมได้ ให้องค์กรปกครองส่วนท้องถิ่นกำหนดให้ผู้ยืมหาหลักทรัพย์มาวางเป็นประกัน หรือหาบุคคลที่มีหลักฐานมาทำสัญญาค้ำประกันไว้ต่อองค์กรปกครองส่วนท้องถิ่นด้วย
๔. ตรวจสอบว่าผู้ยืมต้องมีเงินยืมคงค้างชำระหรือไม่และให้ยืมได้เฉพาะผู้มีหน้าที่ต้องปฏิบัติงานนั้น ๆ
๕. ตรวจสอบฎีกาเบิกเงินยืม และเอกสารประกอบ ต้องได้รับการอนุมัติให้จ่ายเงินยืมตามสัญญาเงินยืมโดยผู้บริหารท้องถิ่นเป็นผู้อนุมัติ

### การเบิกจ่ายเงินสวัสดิการค่าเช่าบ้าน

การตรวจสอบฎีกาเบิกจ่ายเงินค่าเช่าบ้าน และเอกสารประกอบ โดยมีรายละเอียดการตรวจสอบดังนี้

๑. ตรวจสอบว่าผู้เบิกเงินค่าเช่าบ้านเป็นผู้มีสิทธิได้รับเงินสวัสดิการค่าเช่าบ้านหรือไม่ ผู้มีสิทธิได้รับเงินสวัสดิการค่าเช่าบ้าน ได้แก่ ข้าราชการองค์การบริหารส่วนจังหวัด พนักงานเทศบาล พนักงานส่วนตำบล
๒. ตรวจสอบการได้มาของสิทธิดังนี้
  - ข้าราชการผู้ได้รับคำสั่งให้เดินทางไปประจำสำนักงานต่างท้องที่
  - ข้าราชการที่ได้รับคำสั่งให้เดินทางไปประจำสำนักงานในต่างท้องที่ที่เป็นที่เริ่มรับราชการครั้งแรกหรือกลับเข้ารับราชการใหม่
๓. ตรวจสอบการเบิกค่าเช่าบ้านของข้าราชการส่วนท้องถิ่น แบ่งเป็นดังนี้
  - สัญญาเช่าบ้านไม่เกิน ๓ ปี หากเกินจะต้องจดทะเบียนตามกฎหมาย
  - ค่าเช่าซื้อ ค่าผ่อนชำระเงินกู้เพื่อชำระราคาบ้านหรือที่ค้ำชำระ เบิกได้ตามอัตราที่จ่ายจริง แต่ไม่เกินอัตราที่ระเบียบกำหนด
  - ค่าผ่อนชำระเงินกู้เพื่อชำระราคาบ้านหรือที่ค้ำชำระ อยู่ในท้องที่ที่ไปประจำสำนักงานใหม่ เพื่อใช้เป็นที่อยู่อาศัยและได้อาศัยอยู่จริงในบ้านนั้น
๔. ตรวจสอบการยื่นขอเบิกเงิน
  - ตรวจสอบคำขอรับค่าเช่าบ้าน (แบบ ๖๐๐๕) พร้อมด้วยสัญญาเช่าบ้าน สัญญาเช่าซื้อหรือสัญญากู้เงินเพื่อชำระราคาบ้าน และหลักฐานที่เกี่ยวข้อง พร้อมทั้งส่งรายงานข้อมูลในการขอรับค่าเช่าบ้านต่อผู้มีอำนาจรับรองการมีสิทธิ

- กรณีการยื่นหลักฐานที่เป็นสัญญาเงินกู้เพื่อชำระราคาบ้านต้องแนบสัญญาซื้อขายบ้าน สัญญาซื้อขายบ้านพร้อมที่ดินหรือสัญญาจ้างปลูกสร้างบ้าน แล้วแต่กรณี เป็นหลักฐานประกอบด้วย หากวงเงินในสัญญาดังกล่าวต่ำกว่าสัญญาเงินกู้ ชำระการส่วนท้องถิ่นผู้ใช้สิทธิต้องยื่นหลักฐานที่สถาบันการเงินรับรองว่า หากมีการกู้เงินตามวงเงินในสัญญาดังกล่าว จะต้องมีการผ่อนชำระรายเดือนเป็นจำนวนเท่าใด

- ตรวจสอบขั้นตอนการอนุมัติดังนี้

- ตรวจสอบการแต่งตั้งชำระการส่วนท้องถิ่นจำนวนไม่น้อยกว่า ๓ คน เป็นคณะกรรมการเพื่อตรวจสอบข้อเท็จจริง ดังนี้

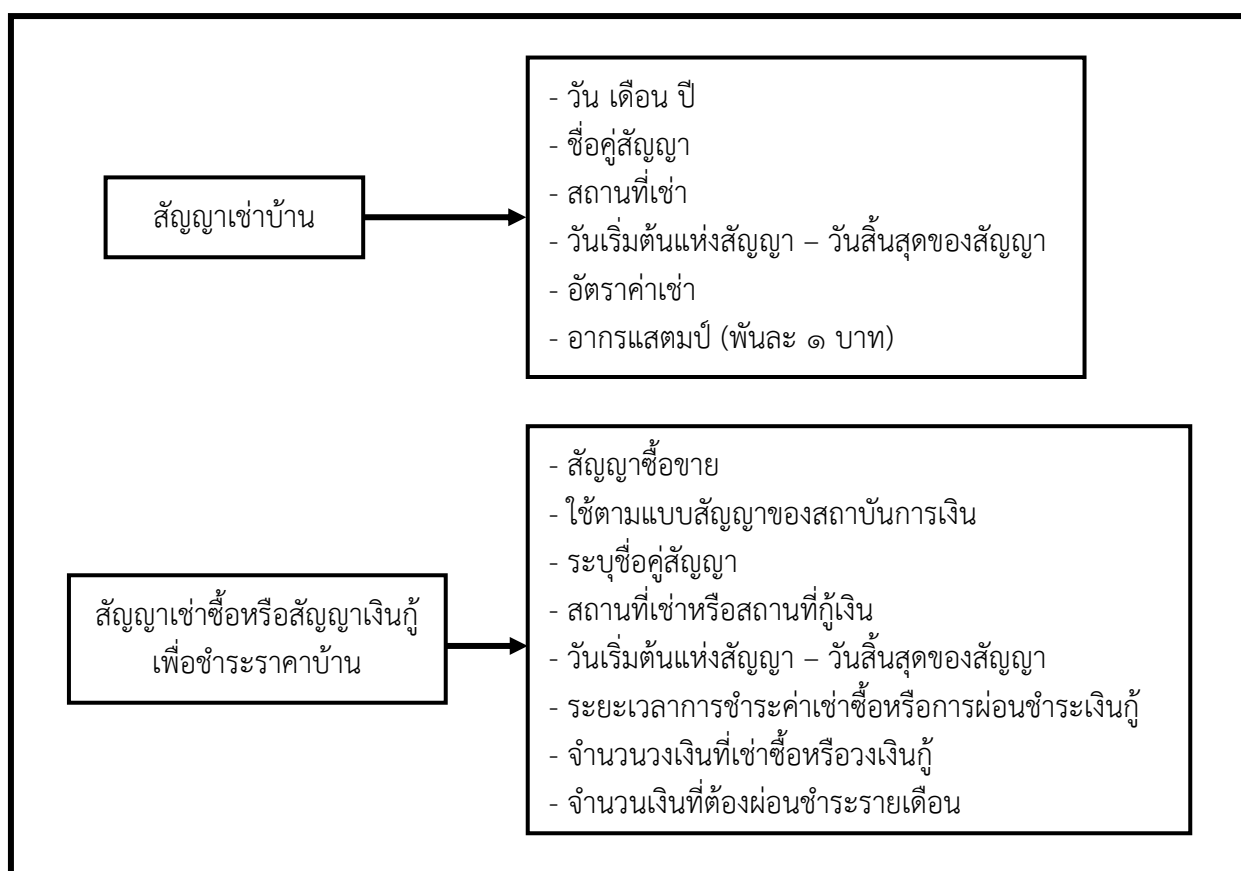
(๑) กรณีเข้าบ้าน ให้ตรวจสอบว่าเข้าบ้านและพักอาศัยอยู่จริง ระยะเวลาเริ่มต้นของการเข้าบ้านและการเข้าพักอาศัย ตลอดจนความเหมาะสมของอัตราค่าเช่าบ้านเมื่อเปรียบเทียบกับสภาพแห่งบ้าน

(๒) กรณีเช่าซื้อบ้านหรือกู้เงินเพื่อชำระราคาบ้าน ให้ตรวจสอบสัญญาเช่าซื้อบ้านหรือสัญญาเงินกู้เพื่อชำระราคาบ้าน วงเงินเช่าซื้อหรือวงเงินกู้ เอกสารหลักฐานอื่น ๆ ที่เกี่ยวข้อง และวันเริ่มต้นการเข้าพักอาศัยอยู่จริงในบ้าน

- ตรวจสอบว่าเมื่อคณะกรรมการตรวจสอบข้อเท็จจริงและรายละเอียดครบถ้วนแล้ว มีการจัดทำรายงานผลการตรวจสอบการขอรับค่าเช่าบ้าน เสนอต่อผู้มีอำนาจอนุมัติ เพื่อพิจารณาอนุมัติการเบิกจ่ายหรือไม่

- ตรวจสอบการยื่นแบบขอเบิกเงินค่าเช่าบ้าน (แบบ ๖๐๐๖) พร้อมฐานการชำระเงิน ณ หน่วยงานผู้เบิก

### ๕. ตรวจสอบสาระสำคัญของสัญญาเช่าบ้าน



### การเบิกจ่ายเงินสวัสดิการข้าราชการ

การตรวจสอบฎีกาเบิกจ่ายเงินข้าราชการ และเอกสารประกอบ โดยมีรายละเอียดการตรวจสอบ ดังนี้

๑. ตรวจสอบว่าผู้ที่เบิกเงินข้าราชการเป็นผู้มีสิทธิหรือไม่ ผู้มีสิทธิ หมายถึง

- พนักงานส่วนท้องถิ่น และลูกจ้างประจำขององค์กรปกครองส่วนท้องถิ่น **แต่ไม่หมายความ**

**รวมถึงพนักงานจ้าง**

- ผู้ได้รับบำนาญตามกฎหมายว่าด้วยบำเหน็จบำนาญข้าราชการส่วนท้องถิ่น

- นายกองค้การบริหารส่วนจังหวัด นายเทศมนตรี และนายกองค้การบริหารส่วนตำบล

\*\*\* ยกเว้น รองนายกองค้ปกครองส่วนท้องถิ่น ที่มาจากการแต่งตั้ง ไม่มีสิทธิได้รับสวัสดิการดังกล่าว ตามหนังสือกระทรวงมหาดไทย ที่ มท ๐๘๐๙.๓/ว ๔๑๘๘ ลงวันที่ ๙ ธันวาคม ๒๕๔๘ \*\*\*

๒. ตรวจสอบสิทธิในการเบิกจ่ายค่ารักษาพยาบาลของผู้มีสิทธิตามข้อ ๑

บุคคลในครอบครัว หมายความว่า

- บุตรชอบด้วยกฎหมายของผู้มีสิทธิซึ่งยังไม่บรรลุนิติภาวะ หรือบรรลุนิติภาวะแล้วแต่เป็นคนไร้ความสามารถหรือเสมือนไร้ความสามารถซึ่งอยู่ในความอุปการะเลี้ยงดูของผู้มีสิทธิ แต่ทั้งนี้ไม่รวมถึงบุตรบุญธรรมหรือบุตรซึ่งได้ยกให้เป็นบุตรบุญธรรมของบุคคลอื่น

\*\*\* สิทธิได้รับเงินสวัสดิการสำหรับบุตรได้เพียงคนที่ ๑ - ๓ ไม่ว่าจะเกิดจากการสมรสครั้งใดหรืออยู่ในอำนาจปกครองของตนหรือไม่ \*\*\*

- คู่สมรสที่ชอบด้วยกฎหมายของผู้มีสิทธิ

- บิดาหรือมารดาที่ชอบด้วยกฎหมายของผู้มีสิทธิ

๓. ตรวจสอบการยื่นขอเบิกชดเชยกรณีผู้มีสิทธิสำรองจ่ายค่าบริการพยาบาลไปพลางก่อน ผู้มีสิทธิยื่นใบเบิกเงินสวัสดิการเกี่ยวกับการรักษาพยาบาลของพนักงานส่วนท้องถิ่น (แบบ ร.บ.๓) และหลักฐานการรับเงิน (ใบเสร็จรับเงิน) พร้อมลงลายมือชื่อในใบเสร็จรับเงินว่า “ข้าพเจ้าขอรับรองว่าได้สำรองเงินเพื่อเป็นค่ารักษาพยาบาลไปจริงทุกประการ” ในใบเสร็จรับเงินทุกฉบับของสถานพยาบาลหรือไม่ แล้วยื่นต่อผู้บังคับบัญชาผู้มีอำนาจรับรองการใช้สิทธิ

๔. ตรวจสอบว่าผู้รับรองการใช้สิทธิเป็นผู้มีอำนาจรับรองการใช้สิทธิหรือไม่ ผู้มีอำนาจรับรองการใช้สิทธิมีดังนี้

- ปลัดองค์การปกครองส่วนท้องถิ่น หรือผู้ที่ได้รับมอบหมาย เป็นผู้ที่มีอำนาจรับรองการใช้สิทธิของพนักงานส่วนท้องถิ่น ข้าราชการถ่ายโอน ครูผู้ดูแลเด็ก และลูกจ้างประจำในสังกัด

- ผู้อำนวยการสถานศึกษา เป็นผู้ที่มีอำนาจรับรองการใช้สิทธิสำหรับบุคลากรทางการศึกษา (ข้าราชการครู และลูกจ้างประจำประจำสถานศึกษา) ในสังกัด

- หัวหน้าหน่วยงานคลัง เป็นผู้ที่มีอำนาจรับรองการใช้สิทธิสำหรับข้าราชการบำนาญ

- นายองค์การปกครองส่วนท้องถิ่น เป็นผู้ที่มีอำนาจรับรองการใช้สิทธิของตนเอง

๕. ตรวจสอบเอกสารประกอบฎีกาเบิกจ่ายมีหลักฐานการเบิกจ่ายครบถ้วนหรือไม่

### การเบิกจ่ายเงินสวัสดิการการศึกษาของบุตร

การตรวจสอบฎีกาเบิกจ่ายเงินสวัสดิการเกี่ยวกับการศึกษาบุตร และเอกสารประกอบ โดยมีรายละเอียดการตรวจสอบ ดังนี้

๑. ตรวจสอบฎีกาการเบิกจ่ายเงินและใบเบิกเงินสวัสดิการเกี่ยวกับการศึกษาบุตรว่ามีเอกสารประกอบถูกต้อง และครบถ้วนในสาระสำคัญหรือไม่ ตรวจสอบรายละเอียดในใบเสร็จรับเงินที่สถานศึกษาออกให้ว่าตรงกับชื่อของบุตรพนักงานส่วนท้องถิ่นหรือไม่ โดยรายละเอียดที่ผู้มีสิทธิกรอกในใบเบิกเงินสวัสดิการเกี่ยวกับการศึกษาบุตรจะต้องถูกต้องตรงกับทะเบียนคุมสวัสดิการเกี่ยวกับการศึกษาบุตร

๒. ตรวจสอบว่าเป็นผู้มีสิทธิหรือไม่ ผู้มีสิทธิ หมายความว่า
- ผู้บริหารท้องถิ่น พนักงานส่วนท้องถิ่น และลูกจ้างประจำขององค์กรปกครองส่วนท้องถิ่นซึ่งได้รับเงินค่าจ้างประจำตามอัตราที่กำหนดไว้ในงบประมาณรายจ่าย
  - ผู้ได้รับบำนาญตามกฎหมายว่าด้วยบำเหน็จบำนาญข้าราชการส่วนท้องถิ่น
๓. มีการรับรองของผู้ดำรงตำแหน่งหัวหน้าหน่วยงาน กรณีข้าราชการตั้งแต่ระดับ ๕ หรือเทียบเท่าขึ้นไปมีสิทธิรับรองตนเอง ถูกต้องหรือไม่
๔. จำนวนเงินที่ขอเบิก ไม่เกินประเภทและอัตราที่กระทรวงการคลังกำหนด
๕. ผู้มีสิทธิยื่นใบเบิกเงินสวัสดิการเกี่ยวกับการศึกษาบุตร (แบบ ก.บ.๑) พร้อมด้วยหลักฐานของสถานศึกษาต่อผู้บังคับบัญชาภายในกำหนดระยะเวลา ๑ ปี นับตั้งแต่วันเปิดภาคเรียนของแต่ละภาค สำหรับสถานศึกษาที่เรียกเก็บเงินค่าการศึกษาเป็นรายภาคเรียน หรือวันเปิดเรียนภาคต้นของปีการศึกษา สำหรับสถานศึกษาที่เรียกเก็บเงินค่าการศึกษาครั้งเดียวตลอดปี หากพ้นกำหนดเวลานี้แล้วให้ถือว่าผู้มีสิทธิหมดสิทธิในการขอรับเงินสวัสดิการเกี่ยวกับการศึกษาของบุตรสำหรับภาคการศึกษานั้น หรือปีการศึกษานั้น แล้วแต่กรณี

### การเบิกเงินค่าใช้จ่ายในการเดินทางไปราชการ

การตรวจสอบฎีกาเบิกจ่ายเงินค่าใช้จ่ายในการเดินทางไปราชการ และเอกสารประกอบ โดยมีรายละเอียดการตรวจสอบ ดังนี้

๑. ตรวจสอบฎีกาเบิกจ่ายเงินค่าใช้จ่ายในการเดินทางไปราชการ ว่าเป็นการเดินทางไปราชการประเภทใดและมีเอกสารประกอบการเบิกจ่ายครบถ้วน หรือไม่
๒. ตรวจสอบแหล่งงบประมาณ ว่ามีงบประมาณเพียงพอ และเบิกจ่ายถูกต้องและประเภท หรือไม่
๓. ตรวจสอบหนังสืออนุมัติให้เดินทางไปราชการ ว่าถูกต้องหรือไม่ และได้รับอนุมัติให้เดินทางไปราชการตั้งแต่วันที่ใดถึงวันใด
๔. คำนวณเบี้ยเลี้ยงเดินทาง ค่าเช่าที่พัก ว่าเป็นจำนวนเท่าใดและเบิกเกินอัตราที่ระเบียบกำหนดหรือไม่
๕. ตรวจสอบค่าเช่าที่พัก ว่าเป็นการเบิกในลักษณะเหมาจ่ายหรือลักษณะจ่ายจริง ในกรณีเบิกจ่ายจริงต้องตรวจสอบใบเสร็จรับเงินค่าเช่าที่พักและรายละเอียดการเข้าพัก ว่าถูกต้องหรือไม่ และเป็นไปตามระเบียบกำหนด
๖. กรณีเดินทางโดยยานพาหนะอื่นต้องตรวจสอบว่าได้รับอนุมัติจากผู้มีอำนาจ และมีการชี้แจงเหตุผลความจำเป็นไว้ในรายงานการเดินทางหรือหลักฐานการขอเบิกเงินค่าพาหนะ หรือไม่

### การเบิกจ่ายเงินค่าตอบแทนการปฏิบัติงานนอกเวลาราชการ

การตรวจสอบฎีกาเบิกจ่ายเงินค่าตอบแทนการปฏิบัติงานนอกเวลาราชการ และเอกสารประกอบ โดยมีรายละเอียดการตรวจสอบ ดังนี้

๑. ตรวจสอบฎีกาการเบิกจ่ายเงินให้แก่พนักงานส่วนท้องถิ่น โดยต้องเป็นการปฏิบัติงานตามหน้าที่ปกติโดยลักษณะงานส่วนใหญ่ต้องปฏิบัติงานที่ตั้งสำนักงาน และได้ปฏิบัติงานนั้นนอกเวลาราชการในที่ตั้งสำนักงานหรือโดยลักษณะงานส่วนใหญ่ต้องปฏิบัติงานนอกที่ตั้งสำนักงาน และได้ปฏิบัติงานนั้นนอกเวลาราชการนอกที่ตั้งสำนักงาน หรือโดยลักษณะงานปกติต้องปฏิบัติในลักษณะเป็นผลัดหรือกะ และได้ปฏิบัติงานนอกผลัดหรือกะของตน

๒. มีเอกสารอนุมัติให้ปฏิบัติราชการนอกเวลาปกติจากผู้บริหาร หรือผู้ที่ได้รับมอบหมาย

๓. มีการตั้งงบประมาณเพื่อการเบิกจ่ายเงินตอบแทนการปฏิบัติงานเพียงพอ

๔. ตรวจสอบการลงเวลาในการปฏิบัติงานตามที่ได้รับอนุมัติจากผู้บริหารให้ปฏิบัติงานนอกเวลาและตามหลักฐานการเบิกจ่ายเงินตอบแทนการปฏิบัติงานนอกเวลา

๕. ตรวจสอบว่ามีการจัดทำรายงานการปฏิบัติงานนอกเวลาราชการ และมีผู้รับรองการปฏิบัติงานหรือไม่พร้อมทั้งต้องรายงานผลการปฏิบัติงานนอกเวลาราชการต่อผู้มีอำนาจอนุมัติภายใน ๑๕ วันนับแต่วันที่เสร็จสิ้นการปฏิบัติงาน

### การเบิกจ่ายเงินค่ารับรองหรือค่าเลี้ยงรับรอง

การตรวจสอบฎีกาเบิกจ่ายเงินค่ารับรองหรือค่าเลี้ยงรับรอง และเอกสารประกอบ โดยมีรายละเอียดการตรวจสอบ ดังนี้

๑. ตรวจสอบข้อบัญญัติ/เทศบัญญัติ งบประมาณรายจ่ายประจำปี ว่าการตั้งงบประมาณเป็นไปตามหนังสือกระทรวงมหาดไทย ที่ มท ๐๘๐๘.๔/ว ๒๓๘๑ ลงวันที่ ๒๘ กรกฎาคม ๒๕๔๘ เรื่อง การตั้งงบประมาณและการเบิกจ่ายเงินค่ารับรองหรือค่าเลี้ยงรับรองขององค์กรปกครองส่วนท้องถิ่น หรือไม่

๒. ตรวจสอบฎีกาเบิกจ่ายเงินค่ารับรอง ว่าค่ารับรองนั้นสำหรับต้อนรับบุคคลหรือคณะบุคคลที่ไปนิเทศงานตรวจงาน หรือเยี่ยมชม หรือทัศนศึกษาดูงาน และเจ้าหน้าที่ที่เกี่ยวข้อง หรือไม่ โดยตรวจสอบสมุดตรวจเยี่ยม/หนังสือแจ้งการเข้าตรวจงานหรือนิเทศงาน

๓. ตรวจสอบใบเสร็จรับเงินค่าอาหาร ค่าเครื่องดื่ม ค่าของขวัญ ค่าพิมพ์เอกสาร ค่าใช้จ่ายที่เกี่ยวข้องเนื่องในการรับรอง รวมทั้งค่าบริการและค่าใช้จ่ายอื่น ว่าถูกต้องตรงกับฎีกาเบิกจ่ายเงิน หรือไม่

๔. ตรวจสอบฎีกาเบิกจ่ายเงินค่าเลี้ยงรับรอง ว่าค่าเลี้ยงรับรองนั้นสำหรับการประชุมสภาท้องถิ่น คณะกรรมการ หรือคณะอนุกรรมการที่ได้รับแต่งตั้งตามกฎหมาย ระเบียบ หนังสือสั่งการของกระทรวงมหาดไทย การประชุมระหว่างองค์กรปกครองส่วนท้องถิ่น หรือการประชุมกับรัฐวิสาหกิจหรือเอกชน หรือไม่ โดยตรวจสอบรายงานการประชุม และลายมือชื่อผู้เข้าร่วมประชุม

๕. ตรวจสอบรายงานการประชุม ว่าระยะเวลาสิ้นสุดการประชุมความเหมาะสมในการจัดเลี้ยงอาหาร หรือไม่

### การเบิกจ่ายค่าน้ำมันเชื้อเพลิง

การตรวจสอบฎีกาเบิกจ่ายเงินค่าน้ำมันเชื้อเพลิง และเอกสารประกอบ โดยมีรายละเอียดการตรวจสอบ ดังนี้

๑. ตรวจสอบรายงานขอซื้อน้ำมันเชื้อเพลิงเป็นไปตามระเบียบกระทรวงการคลังว่าด้วยการจัดซื้อจัดจ้างและการบริหารพัสดุภาครัฐ พ.ศ. ๒๕๖๐ ข้อ ๒๒ วรรคหนึ่ง ในวงเงินตามข้อ ๑ ของกฎกระทรวงกำหนดวงเงินการจัดซื้อจัดจ้างพัสดุ โดยวิธีเฉพาะเจาะจง วงเงินการจัดซื้อจัดจ้างที่ไม่ทำข้อตกลงเป็นหนังสือ และวงเงินการจัดซื้อจัดจ้างในการแต่งตั้งผู้ตรวจรับพัสดุ พ.ศ. ๒๕๖๐

๒. หัวหน้าเจ้าหน้าที่เป็นผู้ลงนามในใบสั่งจ่ายน้ำมันที่สถานีบริการน้ำมันเชื้อเพลิงเป็นผู้จัดทำให้ และส่งมอบใบสั่งจ่ายน้ำมันเชื้อเพลิงส่วนหนึ่งให้แก่ผู้จัดซื้อน้ำมันเชื้อเพลิง ผู้จัดซื้อน้ำมันเชื้อเพลิงเขียนข้อความในใบบันทึกการขาย (sales slip) ที่สถานีบริการน้ำมันเชื้อเพลิงออกให้ว่า “ได้รับมอบน้ำมันเชื้อเพลิงตามรายการข้างต้นไว้ครบถ้วนถูกต้องแล้ว” หรือข้อความในทำนองเดียวกัน พร้อมทั้งลงชื่อกำกับ

๓. เจ้าหน้าที่ได้บันทึกการขายในทะเบียนควบคุมการจัดซื้อน้ำมันเชื้อเพลิงตามแบบที่กำหนด โดยถูกต้องครบถ้วน เป็นปัจจุบัน

๔. สถานีบริการน้ำมันเชื้อเพลิงที่ให้เครดิตแก่หน่วยงานของรัฐ ออกใบสั่งจ่ายน้ำมันเชื้อเพลิงที่มีรายละเอียดครบถ้วนตามที่กำหนด

### การจ่ายเงิน

เจ้าหน้าที่ผู้ปฏิบัติด้านการจ่ายเงิน ปฏิบัติตามระเบียบกระทรวงมหาดไทย ว่าด้วยการรับเงิน การเบิกจ่ายเงิน การฝากเงิน การเก็บรักษาเงิน และการตรวจเงินขององค์กรปกครองส่วนท้องถิ่น พ.ศ.๒๕๔๗ และแก้ไขเพิ่มเติมถึง ฉบับที่ ๔

๑. การจ่ายเงินให้แก่เจ้าหน้าที่หรือผู้มีสิทธิรับเงินทุกรายการ จะต้อง มีหลักฐานการจ่ายไว้ (ใบเสร็จรับเงิน หรือใบรับเงินซึ่งผู้รับเงินเป็นผู้ออกให้ หรือใบสำคัญรับเงิน หรือใบรับรองการจ่ายเงิน หรือหลักฐานอื่นใดที่กระทรวงมหาดไทยกำหนดให้เป็นหลักฐานการจ่าย) เพื่อประโยชน์ในการตรวจสอบ

๒. ให้ผู้จ่ายเงินประทับตราข้อความว่า “จ่ายเงินแล้ว” โดยลงลายมือชื่อรับรองการจ่ายพร้อมทั้งระบุชื่อสกุลด้วยตัวบรรจงพร้อมวัน เดือน ปี ที่จ่ายกำกับไว้ในหลักฐานการจ่ายเงินให้แก่เจ้าหน้าที่หรือผู้มีสิทธิรับเงินทุกฉบับ เพื่อประโยชน์ในการตรวจสอบ และกรณีที่เป็นใบสำคัญคู่จ่ายให้หัวหน้าหน่วยงานคลังลงลายมือชื่อรับรองความถูกต้องกำกับไว้ด้วย ในกรณีที่ใบสำคัญคู่จ่ายเป็นภาษาต่างประเทศ ให้มีคำแปลเป็นภาษาไทยตามสาระสำคัญไว้ด้วย

\*\*\*\*\*