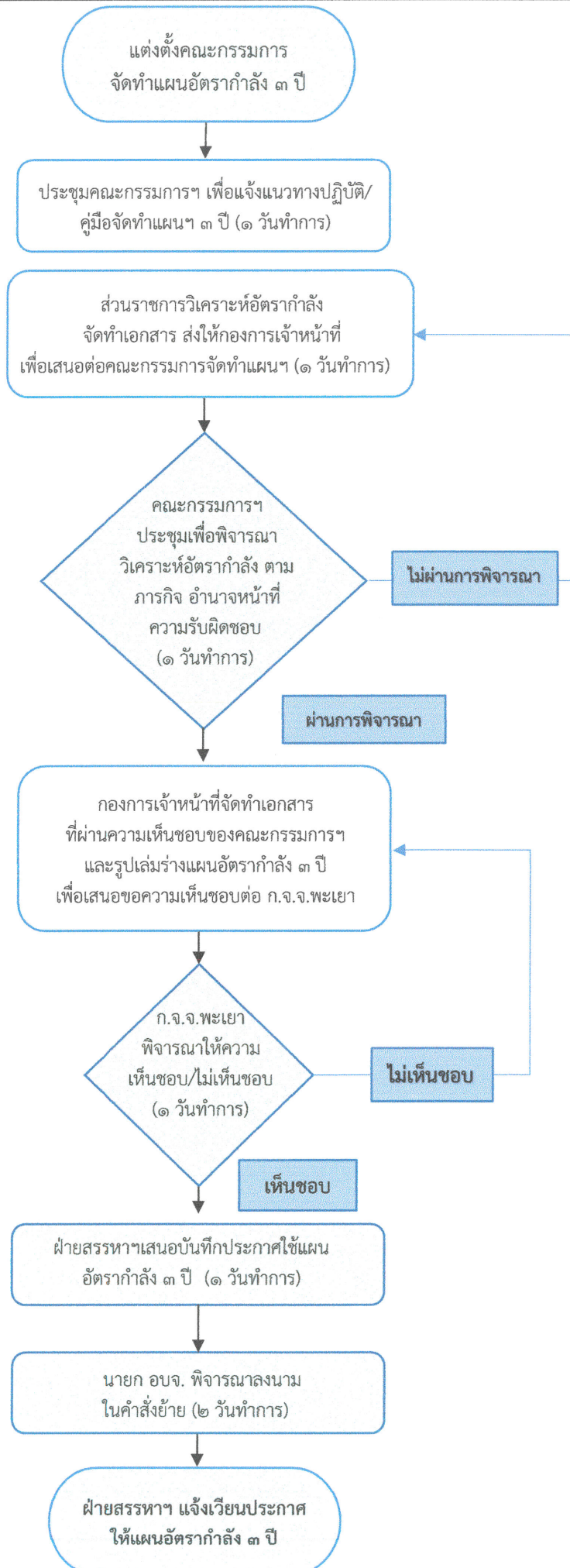




คู่มือการปฏิบัติงาน : การจัดทำแผนอัตรากำลัง ๓ ปี  
ฝ่ายสรรหาและบรรจุแต่งตั้ง กองการเจ้าหน้าที่ อบจ.พะเยา



## ระเบียบ / ข้อกฎหมายที่เกี่ยวข้อง

๑. พระราชบัญญัติระเบียบการบริหารงานบุคคลส่วนท้องถิ่น พ.ศ.๒๕๔๒ มาตรา ๑๓ และมาตรา ๓๕
๒. ประกาศ ก.จ.จ.พะเยา เรื่องหลักเกณฑ์และเงื่อนไขเกี่ยวกับการบริหารงานบุคคลขององค์การบริหารส่วนจังหวัด ลงวันที่ ๑ พฤศจิกายน ๒๕๔๕ และแก้ไขเพิ่มเติมจนถึงปัจจุบัน
๓. ประกาศ ก.จ.จ.พะเยา เรื่องหลักเกณฑ์และเงื่อนไขเกี่ยวกับพนักงานจ้าง ลงวันที่ ๒๓ กรกฎาคม ๒๕๔๗ และแก้ไขเพิ่มเติมจนถึงปัจจุบัน
๔. หนังสือสำนักงาน ก.จ. ก.ท. และก.อบต. ที่ มท ๐๘๐๙.๒/ว๓๖ ลงวันที่ ๑๐ มีนาคม ๒๕๖๖ เรื่อง การจัดทำแผนอัตรากำลัง ๓ ปี ประจำปีงบประมาณ พ.ศ. ๒๕๖๗ - ๒๕๖๙

## สาระสำคัญของแผนอัตรากำลัง ๓ ปี

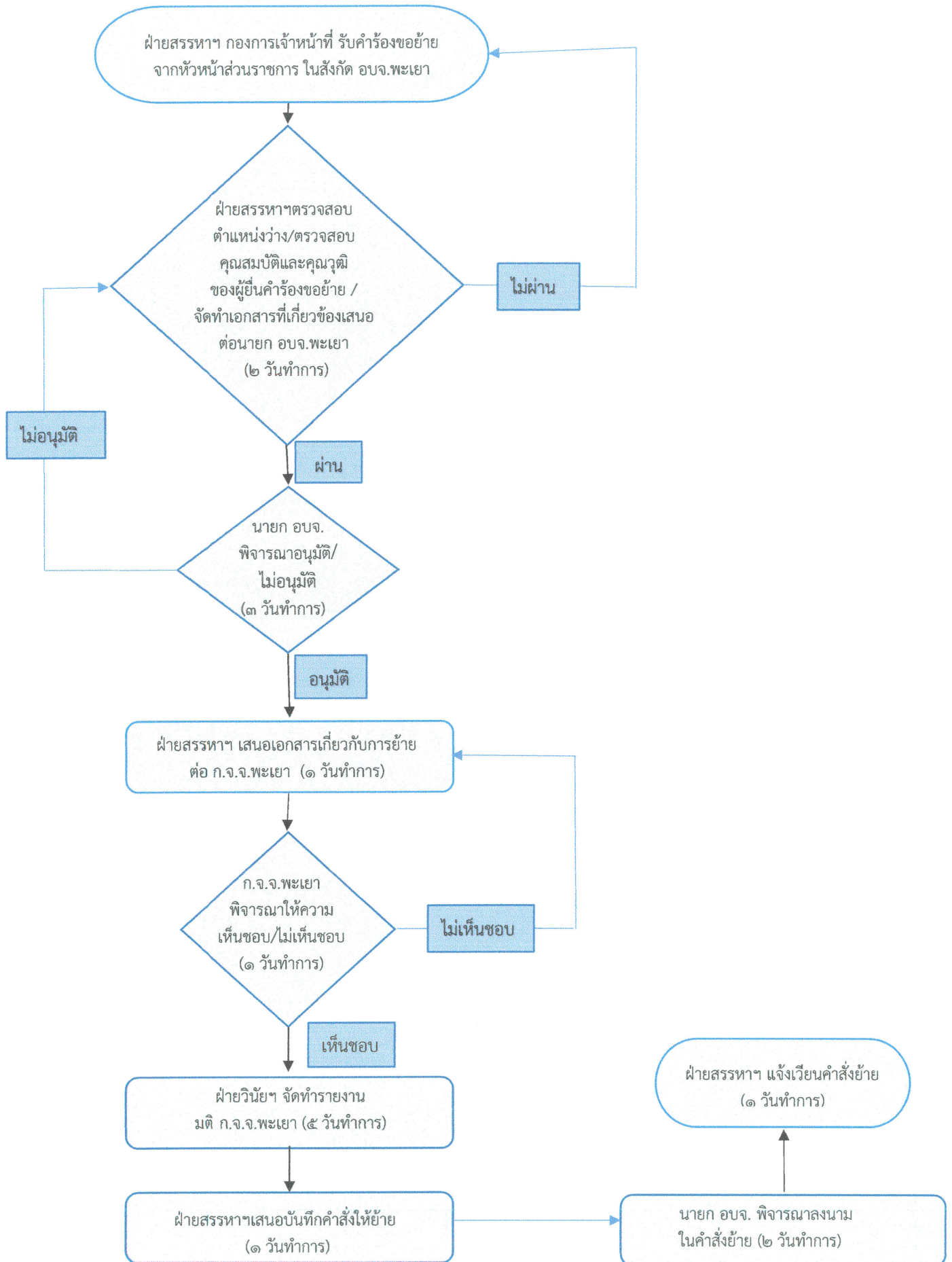
๑. หลักการและเหตุผล
๒. วัตถุประสงค์และประโยชน์ที่จะได้รับ
๓. กรอบแนวคิดในการจัดทำแผนอัตรากำลัง ๓ ปี
๔. สภาพปัญหาของพื้นที่และความต้องการของประชาชน
๕. ภารกิจอำนาจหน้าที่ขององค์การบริหารส่วนจังหวัด
๖. ภารกิจหลัก และภารกิจรองที่องค์การบริหารส่วนจังหวัดจะดำเนินการ
๗. สรุปปัญหาและแนวทางในการกำหนดโครงสร้างส่วนราชการและกรอบอัตรากำลัง
๘. โครงสร้างการกำหนดส่วนราชการ
  - ๘.๑ โครงสร้างส่วนราชการ
  - ๘.๒ การวิเคราะห์การกำหนดตำแหน่ง
๙. ภาระค่าใช้จ่ายเกี่ยวกับเงินเดือนและประโยชน์ตอบแทนอื่น
๑๐. แผนภูมิโครงสร้างการแบ่งส่วนราชการตามแผนอัตรากำลัง ๓ ปี
๑๑. บัญชีแสดงจัดคนลงสู่ตำแหน่งและการกำหนดเลขที่ตำแหน่งในส่วนราชการ
๑๒. แนวทางการพัฒนาข้าราชการหรือพนักงานส่วนท้องถิ่น
๑๓. ประกาศคุณธรรม จริยธรรมของข้าราชการหรือพนักงานส่วนท้องถิ่นและลูกจ้าง

## ช่องทางการติดต่อ

๑. ฝ่ายสรรหาและบรรจุแต่งตั้ง กองการเจ้าหน้าที่ องค์การบริหารส่วนจังหวัดพะเยา เบอร์โทรศัพท์ ๐ ๕๔๔๐ ๙๔๐๐ ต่อ ๓๔
๒. เว็บไซต์ อบจ.พะเยา <https://www.py-pao.go.th/wp-newweb/>  
ข่าวประกาศฯ - ประชาสัมพันธ์ ของ กองการเจ้าหน้าที่



คู่มือการปฏิบัติงาน : การย้ายของข้าราชการองค์การบริหารส่วนจังหวัดพะเยา  
ฝ่ายสรรหาและบรรจุแต่งตั้ง กองการเจ้าหน้าที่ อบจ.พะเยา



## ระเบียบ / ข้อกฎหมายที่เกี่ยวข้อง

๑. พระราชบัญญัติระเบียบการบริหารงานบุคคลส่วนท้องถิ่น พ.ศ.๒๕๔๒ มาตรา ๑๕
๒. ประกาศ ก.จ.จ.พะเยา เรื่องหลักเกณฑ์และเงื่อนไขเกี่ยวกับการบริหารงานบุคคลขององค์การบริหารส่วนจังหวัด ลงวันที่ ๑ พฤศจิกายน ๒๕๔๕ และแก้ไขเพิ่มเติมจนถึงปัจจุบัน
๓. หนังสือสำนักงาน ก.จ.,ก.ท. และก.อบต. ที่ มท ๐๘๐๙.๕/ว ๖๑ ลงวันที่ ๒๙ ธันวาคม ๒๕๖๕ เรื่อง การกำหนดกลุ่มงานที่เกี่ยวข้องเกี่ยวคู่กันตามมาตรฐานกำหนดตำแหน่งของข้าราชการและพนักงานส่วนท้องถิ่น
๔. หนังสือสำนักงาน ก.จ. ก.ท. และ ก.อบต. ที่ มท ๐๘๐๙.๒/ว ๑๔๙ ลงวันที่ ๑ พฤศจิกายน ๒๕๖๒ เรื่อง ชักซ้อมแนวทางการโอนและการย้ายตำแหน่งข้าราชการและพนักงานส่วนท้องถิ่น

## ข้อสังเกต

การย้ายพนักงานส่วนท้องถิ่น ตำแหน่งประเภทเดียวกัน แต่ต่างสายงานและไม่ใช้ตำแหน่งที่เกี่ยวข้องเกี่ยวคู่กันและลดระดับ (ตำแหน่งว่าง) ย้ายได้ โดยเจ้าตัวสมัครใจ เนื่องจากไม่ใช่ตำแหน่งที่เกี่ยวข้องเกี่ยวคู่กัน จึงต้องมาดำรงตำแหน่งระดับเริ่มต้น ตามแนวทางการโอนและการย้ายตำแหน่งข้าราชการและพนักงานส่วนท้องถิ่นในองค์กรปกครองส่วนท้องถิ่น (แนบท้ายหนังสือสำนักงาน ก.จ. ก.ท. และก.อบต. ที่ มท ๐๘๐๙.๒/ว๑๔๙ ลงวันที่ ๑ พฤศจิกายน ๒๕๖๒

## สาระสำคัญของกระบวนการ

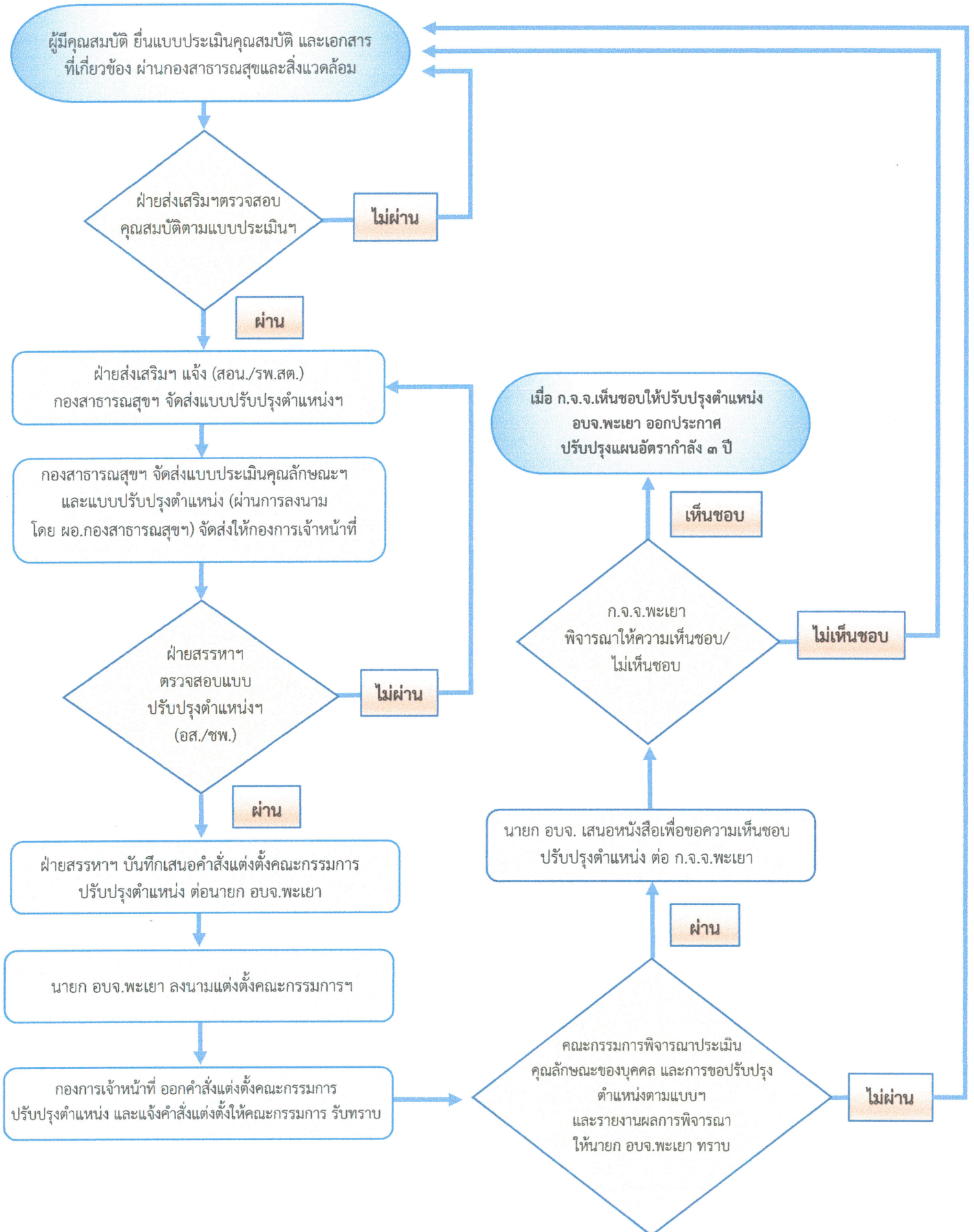
๑. เอกสารประกอบการขอย้าย
  - บันทึกข้อความจากส่วนราชการต้นสังกัด
  - คำร้องขอย้าย ที่ได้รับความยินยอมจากต้นสังกัด
  - สำเนาทะเบียนประวัติ (ก.พ.๗)
  - สำเนาคุณวุฒิการศึกษา ที่ตรงตามมาตรฐานกำหนดตำแหน่ง
  - แบบประเมินประกอบการพิจารณาคัดเลือกเพื่อแต่งตั้งย้ายไปดำรงตำแหน่งอื่น
  - เอกสารอื่นๆ (ถ้ามี)
๒. เอกสารประกอบการนำเสนอขอความเห็นชอบต่อ ก.จ.จ.
  - เอกสารประกอบการคำร้องขอย้าย ตามข้อ ๑.
  - บัญชีเสนอขอความเห็นชอบการย้าย

## ช่องทางการติดต่อ

๑. ฝ่ายสรรหาและบรรจุแต่งตั้ง กองการเจ้าหน้าที่ องค์การบริหารส่วนจังหวัดพะเยา เบอร์โทรศัพท์ ๐ ๕๔๔๐ ๙๔๐๐ ต่อ ๓๔
๒. เว็บไซต์ อบจ.พะเยา <https://www.py-pao.go.th/wp-newweb/>  
ข่าวประกาศฯ - ประชาสัมพันธ์ ของ กองการเจ้าหน้าที่



คู่มือการปฏิบัติงาน : การปรับปรุงตำแหน่ง  
ประเภททั่วไป ระดับชำนาญงาน เป็นระดับอาวุโส  
และประเภทวิชาการ จากระดับชำนาญการ เป็นระดับชำนาญการพิเศษ



## ระเบียบ / ข้อกฎหมายที่เกี่ยวข้อง

๑. พระราชบัญญัติระเบียบการบริหารงานบุคคลส่วนท้องถิ่น พ.ศ.๒๕๔๒ มาตรา ๑๕
๒. ประกาศ ก.จ.จ.พะเยา เรื่องหลักเกณฑ์และเงื่อนไขเกี่ยวกับการบริหารงานบุคคลขององค์การบริหารส่วนจังหวัด ลงวันที่ ๑ พฤศจิกายน ๒๕๔๕ และแก้ไขเพิ่มเติมจนถึงปัจจุบัน
๓. ประกาศคณะกรรมการข้าราชการองค์การบริหารส่วนจังหวัดพะเยา เรื่อง หลักเกณฑ์และเงื่อนไขเกี่ยวกับการคัดเลือกเพื่อเลื่อนและแต่งตั้งข้าราชการองค์การบริหารส่วนจังหวัดให้ดำรงตำแหน่งที่สูงขึ้น ในสายงานวิทยาศาสตร์และเทคโนโลยี พ.ศ.๒๕๖๒
๔. ประกาศคณะกรรมการข้าราชการองค์การบริหารส่วนจังหวัดพะเยา เรื่อง หลักเกณฑ์และเงื่อนไขเกี่ยวกับการคัดเลือกเพื่อเลื่อนและแต่งตั้งข้าราชการองค์การบริหารส่วนจังหวัดให้ดำรงตำแหน่งที่สูงขึ้น ในสายงานวิทยาศาสตร์และเทคโนโลยี (ฉบับที่ ๒) พ.ศ.๒๕๖๖
๕. หนังสือสำนักงาน ก.จ. ที่ มท ๐๘๐๙.๒/ว ๓๑ ลงวันที่ ๒๘ มีนาคม ๒๕๖๕ เรื่อง ชักซ้อมแนวทางการปรับปรุงโครงสร้างส่วนราชการ เพื่อรองรับการถ่ายโอนภารกิจสถานีนอนามัยเฉลิมพระเกียรติ ๖๐ พรรษา นวมินทราชินี และโรงพยาบาลส่งเสริมสุขภาพตำบลให้แก่องค์การบริหารส่วนจังหวัด

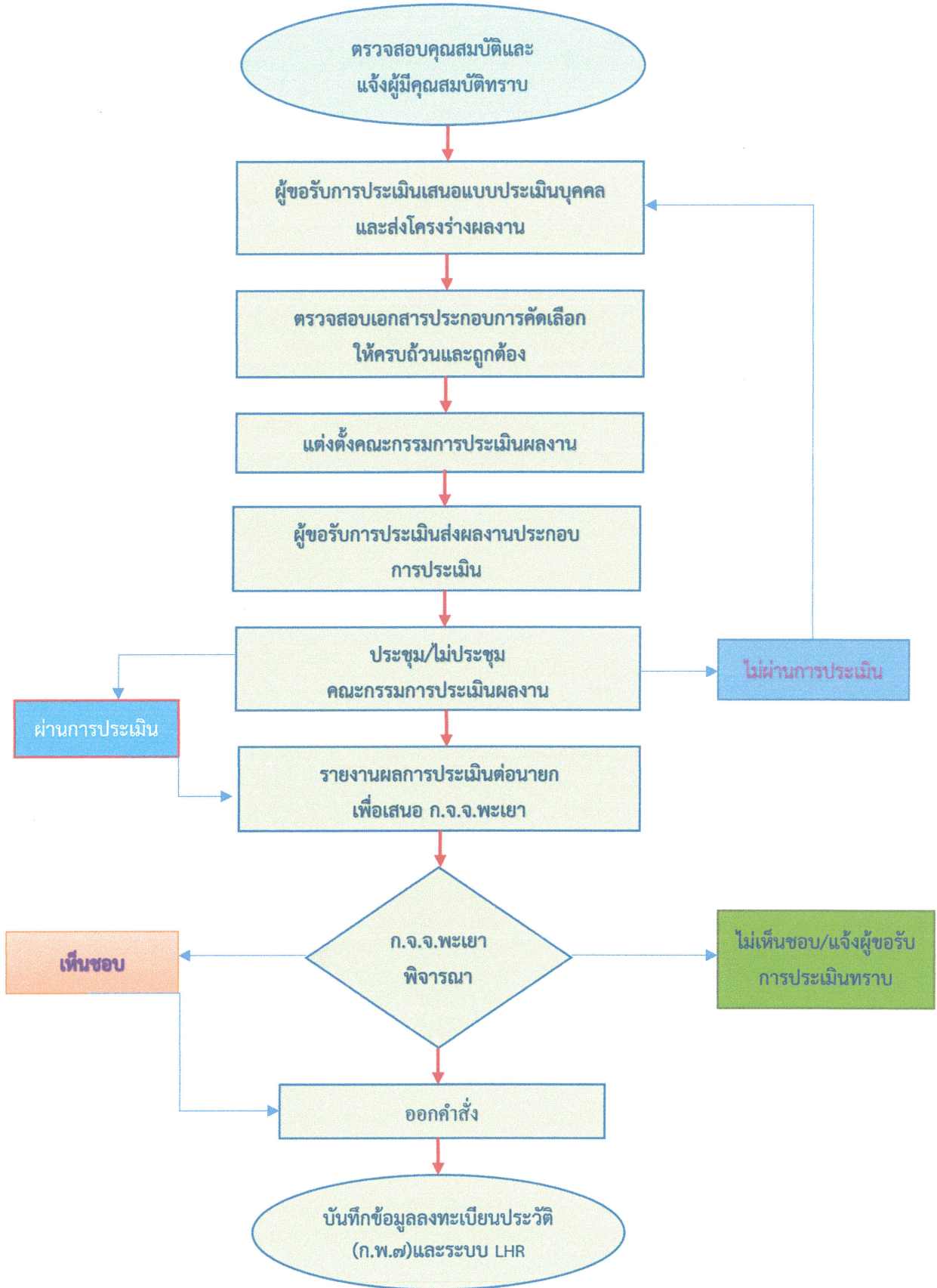
## ช่องทางการติดต่อ

๑. ฝ่ายสรรหาและบรรจุแต่งตั้ง กองการเจ้าหน้าที่ องค์การบริหารส่วนจังหวัดพะเยา  
เบอร์โทรศัพท์ ๐ ๕๔๔๐ ๙๔๐๐ ต่อ ๓๔
๒. เว็บไซต์ อบจ.พะเยา <https://www.py-pao.go.th/wp-newweb/>  
ข่าวประกาศฯ - ประชาสัมพันธ์ ของ กองการเจ้าหน้าที่



ชื่อกระบวนการ : ขั้นตอนการเลื่อนระดับข้าราชการองค์การบริหารส่วนจังหวัดพะเยา  
สำนัก/กอง : ฝ่ายส่งเสริมและพัฒนาบุคลากร กองการเจ้าหน้าที่ องค์การบริหารส่วนจังหวัดพะเยา

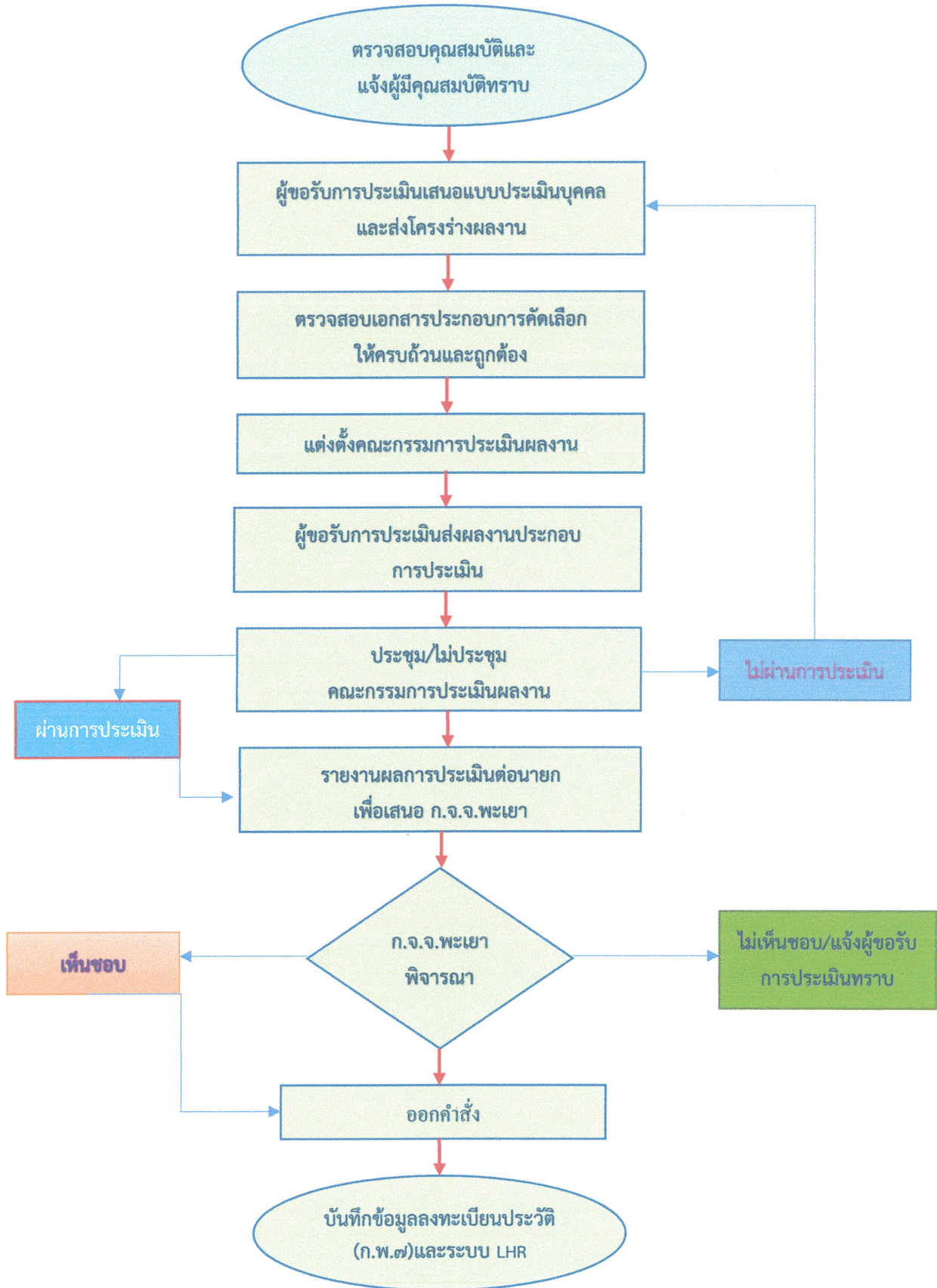
### Work Flow ขั้นตอนการเลื่อนระดับประเภททั่วไป ระดับชำนาญงาน





ชื่อกระบวนการ : ขั้นตอนการเลื่อนระดับข้าราชการองค์การบริหารส่วนจังหวัดพะเยา  
สำนัก/กอง : ฝ่ายส่งเสริมและพัฒนาบุคลากร กองการเจ้าหน้าที่ องค์การบริหารส่วนจังหวัดพะเยา

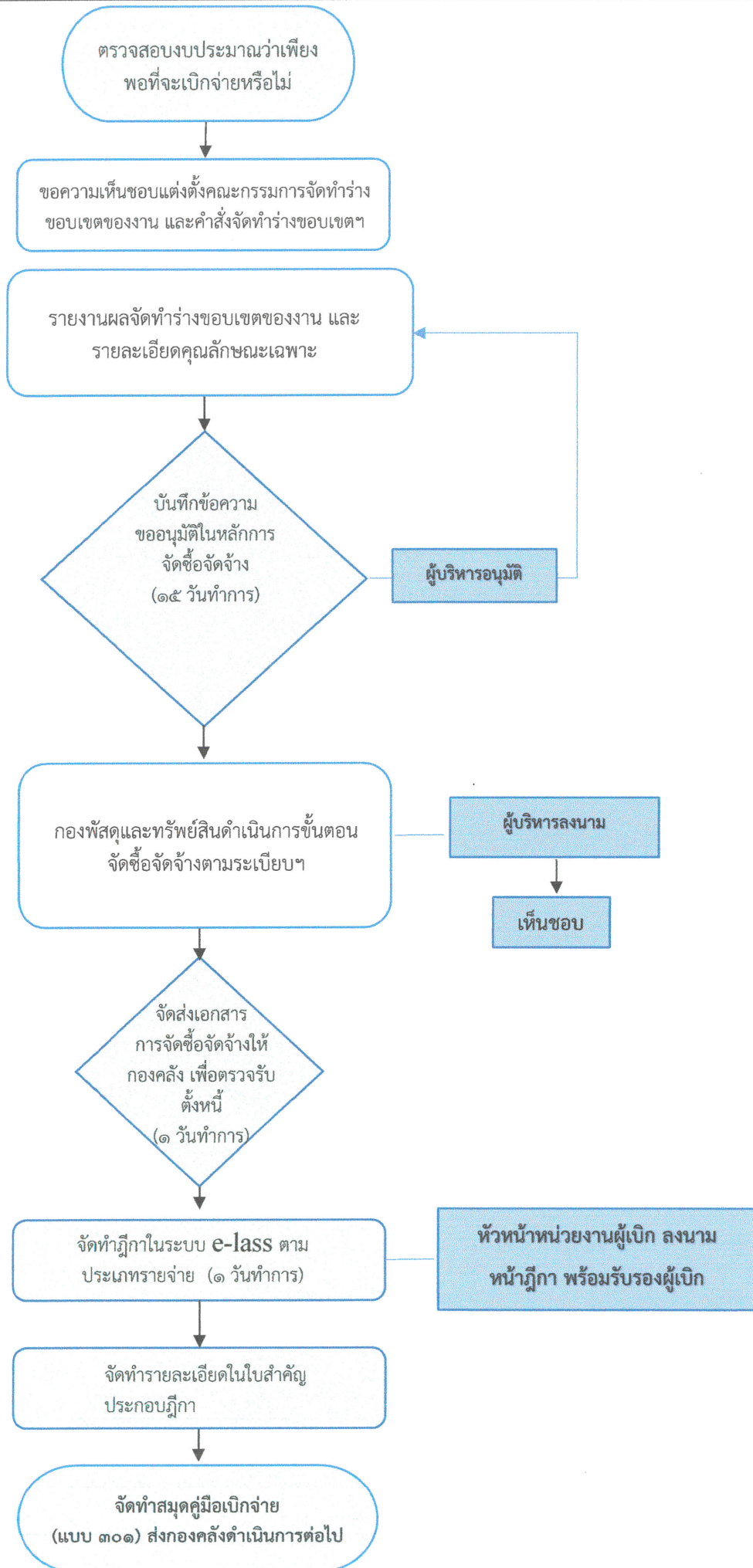
### Work Flow ขั้นตอนการเลื่อนระดับประเภทวิชาการ ระดับชำนาญการ







คู่มือการปฏิบัติงาน : การจัดทำฎีกาเบิกจ่าย ของกองการเจ้าหน้าที่  
ฝ่ายบริหารงานทั่วไป กองการเจ้าหน้าที่ อบจ.พะเยา



### ระเบียบ / ข้อกำหนดที่เกี่ยวข้อง

- ระเบียบกระทรวงการคลัง ว่าด้วยการจัดซื้อจัดจ้างและการบริหารพัสดุภาครัฐ พ.ศ. ๒๕๖๐
- ระเบียบกระทรวงมหาดไทย ว่าด้วยการรับเงิน การเบิกจ่ายเงิน การฝากเงิน การเก็บรักษาเงินและการตรวจเงินขององค์กรปกครองส่วนท้องถิ่น พ.ศ. ๒๕๖๖
- ระเบียบกระทรวงมหาดไทยว่าด้วยวิธีการงบประมาณขององค์กรปกครองส่วนท้องถิ่น พ.ศ. ๒๕๔๑ และที่แก้ไขเพิ่มเติมถึง (ฉบับที่ ๓) พ.ศ. ๒๕๔๓
- หนังสือกรมบัญชีกลางด่วนที่สุด ที่ กค (กวจ) ๐๔๐๕.๒/ว ๗๘ ลงวันที่ ๓๑ มกราคม ๒๕๖๕
- กฎกระทรวงกำหนดวงเงินการจัดซื้อจัดจ้างโดยวิธีเฉพาะเจาะจง วงเงินจัดซื้อจัดจ้างที่ไม่ทำข้อตกลงเป็นหนังสือ และวงเงินการจัดซื้อจัดจ้างในการแต่งตั้งผู้ตรวจรับพัสดุ พ.ศ. ๒๕๖๐

### สาระสำคัญของการจัดทำฎีกาเบิกจ่าย

- บันทึกข้อความขอความเห็นชอบแต่งตั้งคณะกรรมการจัดทำร่างของเขต ตามระเบียบกระทรวงการคลังว่าด้วยการจัดซื้อจัดจ้างฯ พ.ศ. ๒๕๖๐ ข้อ ๒๑
- คำสั่ง อบจ.พะเยา เพื่อแต่งตั้งคณะกรรมการจัดทำร่างขอบเขตของงานฯ
- รายงานผลการจัดทำร่างขอบเขตของงานและรายละเอียดคุณลักษณะเฉพาะ ถูกต้อง ครบถ้วน เป็นไปตามระเบียบฯ
- บันทึกข้อความขออนุมัติในหลักการจัดซื้อจัดจ้าง แล้วเสร็จภายใน ๑๕ วัน
- หลังจากทำการตกลงในสัญญาจัดซื้อจัดจ้าง พัสดุมายังมากำหนดระยะเวลาที่กำหนด ภายใน ๑๕ วัน และขั้นตอนถูกต้องตามระเบียบกระทรวงการคลังว่าด้วยการจัดซื้อจัดจ้างฯ พ.ศ. ๒๕๖๐
- จัดทำฎีกาในระบบ E-LASS กรอกข้อมูลถูกต้อง ครบถ้วน ให้แล้วเสร็จ
- งบรายละเอียดในใบสำคัญประกอบฎีกา เพื่อเป็นเอกสารประกอบในการเบิกจ่าย
- สมุดคู่มือเบิกจ่าย แบบ ๓๐๑ ส่งกองคลังตรงตามกำหนดระยะเวลาที่กำหนด ขั้นตอนถูกต้องตามระเบียบ

### ช่องทางการติดต่อ

- ฝ่ายบริหารงานทั่วไป กองการเจ้าหน้าที่ องค์การบริหารส่วนจังหวัดพะเยา  
เบอร์โทรศัพท์ ๐ ๕๔๔๐ ๙๔๐๐ ต่อ ๓๓
- เว็บไซต์ อบจ.พะเยา <https://www.py-pao.go.th/wp-newweb/>  
ข่าวประกาศฯ - ประชาสัมพันธ์ ของ กองการเจ้าหน้าที่



คู่มือการปฏิบัติงาน : การเลื่อนขึ้นเงินเดือนข้าราชการ และลูกจ้างประจำขององค์การบริหารส่วนจังหวัดพะเยา  
ฝ่ายส่งเสริมและพัฒนาบุคลากร กองการเจ้าหน้าที่ อบจ.พะเยา

\*กระบวนการ / ขั้นตอน และระยะเวลา

แต่งตั้งคณะกรรมการพิจารณาการเลื่อนขึ้นเงินเดือน  
ข้าราชการ และเพิ่มค่าจ้างลูกจ้างประจำ อบจ.พะเยา

ผู้บังคับบัญชาพิจารณาเลื่อนขึ้นเงินเดือนตาม  
ผลการประเมินการปฏิบัติงาน  
ครั้งที่ ๑ วันที่ ๑ เมษายนของปีที่จะเลื่อน  
ครั้งที่ ๒ วันที่ ๑ ตุลาคม ของปีถัดไป  
โดยพิจารณาประกอบกับข้อมูลการลา พฤติกรรม  
การทำงาน การรักษาวินัย การปฏิบัติตนเหมาะสมกับการ  
เป็นข้าราชการ และข้อพิจารณาอื่นๆ มาประกอบการพิจารณา

การประชุมคณะกรรมการพิจารณาเลื่อนขึ้นเงินเดือนพิจารณา  
ตามเกณฑ์ที่กำหนด

**โควตาและวงเงินเลื่อนขึ้นเงินเดือน**

ครั้งที่ ๑ โควตาร้อยละ ๑.๕ ของจำนวนข้าราชการ  
ที่มีคนครองตำแหน่งอยู่ ณ วันที่ ๑ มีนาคม ถ้ามีเศษ (๐.๕)  
ให้ปัดเป็นจำนวนเต็ม ถ้าไม่มีให้ปัดทิ้ง

ครั้งที่ ๒ ฐานอัตราเงินเดือนร้อยละ ๖ ของจำนวน  
ข้าราชการที่มีคนครองตำแหน่งอยู่ ณ วันที่ ๑ กันยายน

**หลักเกณฑ์การเลื่อน**

- ครึ่งปีที่แล้วมาได้ปฏิบัติงานตามหน้าที่ของ  
ตนด้วยความสามารถ และด้วยความอดทนอดกลั้นหรือ  
ความก้าวหน้าแก่ราชการ ซึ่งผู้บังคับบัญชาได้พิจารณาประเมิน  
แล้วเห็นว่าอยู่ในเกณฑ์ที่สมควรจะได้เลื่อนขึ้นเงินเดือนครึ่งขึ้น

- ครึ่งปีที่แล้วมาต้องไม่ถูกสั่งลงโทษทางวินัยที่  
หนักกว่าโทษภาคทัณฑ์ หรือ ไม่ถูกศาลพิพากษาในคดีอาญาให้  
ลงโทษในความผิดที่เกี่ยวกับการปฏิบัติหน้าที่ราชการ

- ครึ่งปีที่แล้วมาต้องไม่ถูกสั่งพักราชการเกิน  
กว่า ๒ เดือน

- ครึ่งปีที่แล้วมาต้องไม่ขาดราชการโดยไม่มี  
เหตุผลอันสมควร

- ครึ่งปีที่แล้วมาต้องได้รับบรรจุเข้ารับราชการ  
มาแล้วเป็นเวลาไม่น้อยกว่า ๔ เดือน

- ครึ่งปีที่แล้วมาต้องมีเวลาปฏิบัติราชการ ๖  
เดือนต้องไม่ลาป่วยและลาภิกษส่วนตัวรวมกันไม่เกิน ๒๓ วัน  
ทำการ (ยกเว้น ลาป่วย/คลอดบุตร/ป่วยต้องรักษาเป็น  
เวลานานคราวเดียวกันหรือหลายคราวรวมกันไม่เกิน ๖๐ วัน  
ทำการ /พักร้อน /ฝึกเตรียมพล/ปฏิบัติงานในต่างประเทศ )

การรายงานให้หน่วยงานที่เกี่ยวข้องทราบและ  
ดำเนินการในส่วนที่เกี่ยวข้อง ดังนี้

๑.ผู้ว่าราชการจังหวัด

๒.ท้องถิ่นจังหวัด

ตามข้อ ๑และ๒ แนบเอกสารที่ได้จัดทำตามขั้นตอน  
คำสั่งเลื่อนขึ้นและเพิ่มค่าจ้าง แบบรายงานการเลื่อน ไปหนังสือ  
นำส่ง

๓.ปลัด อบจ./รองปลัด อบจ./ หัวหน้าสำนักปลัด /เลขานุการ  
อบจ./ผอ.กอง ทุกกอง และหัวหน้าหน่วยตรวจสอบภายใน  
ตามข้อ ๓ แนบสำเนาคำสั่งการเลื่อนขึ้นเงินเดือน  
ข้าราชการและการเพิ่มค่าจ้างลูกจ้างประจำ

จัดทำเอกสารการเลื่อนขึ้นเงินเดือน

๑.คำสั่งเลื่อนขึ้นเงินเดือนข้าราชการ อบจ.

๒.คำสั่งเลื่อนค่าจ้างลูกจ้างประจำ

๓.ตารางสรุปการเลื่อนขึ้นเงินเดือนข้าราชการ (แบบ ก.)

๔.ตารางสรุปแบบเลื่อนค่าจ้างลูกจ้างประจำ (แบบ ก.)

๕.แบบ ๑ พิเศษบัญชีรายชื่อข้าราชการผู้สมควรได้รับการเลื่อน  
ขึ้น ๑ ชั้น

๖.แบบ ๑ พิเศษบัญชีรายชื่อลูกจ้างประจำผู้สมควรได้รับการ  
เลื่อนขึ้น ๑ ชั้น

๗.แบบ ๑ บัญชีรายชื่อข้าราชการผู้สมควรได้รับการเลื่อนขึ้น  
๐.๕ ชั้น

๘.แบบ ๑ บัญชีรายชื่อลูกจ้างประจำผู้สมควรได้รับการเลื่อน  
ขึ้น ๐.๕ ชั้น

๙.แบบ ๒ บัญชีรายชื่อข้าราชการผู้ไม่สมควรได้รับการเลื่อนขึ้น

๑๐.ประกาศรายชื่อข้าราชการ อบจ.ผู้ปฏิบัติงานอยู่ในระดับ  
ดีเด่น

๑๑.รายงานการประชุมคณะกรรมการกลั่นกรองการ  
ประเมินผลการปฏิบัติงาน

๑๒.รายงานการประชุมคณะกรรมการเลื่อนขึ้นเงินเดือน

๑๓.สรุปการเลื่อนขึ้นเงินเดือนทั้งปี (แบบ ข )

๑๔.สรุปเลื่อนค่าจ้างลูกจ้างประจำทั้งปี (แบบ ข )

\*\*รายการ ที่ ๑๓-๑๔ จัดทำเฉพาะการเลื่อนขึ้นเงินเดือน  
ครั้งที่ ๒

## ระเบียบ / ข้อกฎหมายที่เกี่ยวข้อง

๑. พระราชบัญญัติระเบียบการบริหารงานบุคคลส่วนท้องถิ่น พ.ศ.๒๕๕๒ มาตรา ๑๕
๒. ประกาศคณะกรรมการข้าราชการองค์การบริหารส่วนจังหวัดพะเยา เรื่อง หลักเกณฑ์และเงื่อนไขเกี่ยวกับการกำหนดโควตา และวงเงินเลื่อนขั้นเงินเดือน ค่าจ้าง และค่าตอบแทนพิเศษ สำหรับข้าราชการองค์การบริหารส่วนจังหวัดและลูกจ้างประจำขององค์การบริหารส่วนจังหวัด พ.ศ. ๒๕๕๙ ลงวันที่ ๑๗ กุมภาพันธ์ พ.ศ. ๒๕๕๙
๓. ประกาศคณะกรรมการข้าราชการองค์การบริหารส่วนจังหวัดพะเยา เรื่อง หลักเกณฑ์และเงื่อนไขเกี่ยวกับการบริหารงานบุคคลขององค์การบริหารส่วนจังหวัด แก้ไขเพิ่มเติม (ฉบับที่ ๑๑) พ.ศ. ๒๕๕๙ ลงวันที่ ๑๗ กุมภาพันธ์ พ.ศ. ๒๕๕๙
๔. ประกาศคณะกรรมการข้าราชการองค์การบริหารส่วนจังหวัดพะเยา เรื่อง หลักเกณฑ์และเงื่อนไขเกี่ยวกับการบริหารงานบุคคลขององค์การบริหารส่วนจังหวัด แก้ไขเพิ่มเติม (ฉบับที่ ๒๐) พ.ศ. ๒๕๖๑ ลงวันที่ ๒๐ กันยายน พ.ศ. ๒๕๖๑
๕. หนังสือสำนักงาน ก.จ., ก.ท. และ ก.อบต. ที่ มท ๐๘๐๙.๓ / ว ๑๑ ลงวันที่ ๓๐ กันยายน พ.ศ. ๒๕๕๙ เรื่อง ชักซ้อมแนวทางการประเมินผลการปฏิบัติงานของลูกจ้างประจำ
๖. หนังสือสำนักงาน ก.จ., ก.ท. และ ก.อบต. ที่ มท ๐๘๐๙.๓ / ว ๒๔ ลงวันที่ ๒ มิถุนายน พ.ศ. ๒๕๖๐ เรื่อง ชักซ้อมแนวทางการปฏิบัติเกี่ยวกับการประเมินผลการปฏิบัติงาน และการเลื่อนขั้นเงินเดือนของข้าราชการและพนักงานส่วนท้องถิ่น
๗. ประกาศ อบจ.พะเยา เรื่อง การกำหนดหลักเกณฑ์การมาปฏิบัติราชการสำหรับข้าราชการและลูกจ้างประจำ พ.ศ.๒๕๖๖ ลงวันที่ ๒๘ ธันวาคม ๒๕๖๖

## ข้อสังเกต/ข้อควรระวัง/แนวทางการแก้ไข

- ๑.ข้าราชการโอนย้ายหลังวันที่ ๑ มีนาคม หรือวันที่ ๑ กันยายน หน่วยต้นสังกัดเดิมหรือหน่วยต้นสังกัดใหม่ ต้องเป็นผู้ออกคำสั่งเลื่อนขั้นเงินเดือน
- ๒.หลักเกณฑ์กำหนดโควตาการเลื่อนขั้นเงินเดือน ๑ ชั้น ได้ไม่เกินร้อยละ ๑๕ ของจำนวน ณวันที่ ๑ มีนาคม หากมีเศษเกินกึ่งหนึ่ง
- ๓.การเลื่อนขั้นเงินเดือนรวมทั้งปี ๒ ชั้น จะต้องไม่เกินร้อยละ ๑๕ ของจำนวนข้าราชการที่มีคนครองอยู่ ณวันที่ ๑ มีนาคมต้องแยกคำนวณแต่ละกลุ่ม หรือในภาพรวมของ อบจ.
- ๔.การแบ่งกลุ่มข้าราชการ ออกเป็น ๒กลุ่ม หากมีวงเงินคงเหลือของกลุ่มใดกลุ่มหนึ่งสามารถปรับเกลี่ยให้อีกกลุ่มหนึ่งได้หรือไม่
- ๕.ข้าราชการขอลาออกจากราชการโดยให้มีผลตั้งแต่วันที่ ๑ เมษายน หรือ ๑ ตุลาคม จะมีสิทธิได้รับการเลื่อนขั้นเงินเดือนหรือไม่
- ๖.กรณีการคิดโควตาร้อยละ ๑๕ เนื่องจากมีจำนวนข้าราชการจำกัด เมื่อคำนวณโควตาแล้วไม่สามารถที่จะให้ ๒ ชั้นทั้งปีได้ แต่ในครึ่งปีหลังมีวงเหลือเพียงพอที่จะเลื่อนขั้นเงินเดือนให้ได้รับ ๑ ชั้น เป็น ๑.๕ ชั้นทั้งปี สามารถจะดำเนินการได้หรือไม่

ตามข้อ ๑- ๖ สามารถดูแนวทางหนังสือสำนักงาน ก.จ., ก.ท. และ ก.อบต. ที่ มท ๐๘๐๙.๓ / ว ๒๔ ลงวันที่ ๒ มิถุนายน พ.ศ. ๒๕๖๐ เรื่อง ชักซ้อมแนวทางการปฏิบัติเกี่ยวกับการประเมินผลการปฏิบัติงาน และการเลื่อนขั้นเงินเดือนของข้าราชการและพนักงานส่วนท้องถิ่น

## สาระสำคัญของกระบวนการงาน

๑. การกำหนดโควตาและวงเงินเลื่อนขั้นเงินเดือน แบ่งกลุ่มข้าราชการองค์การบริหารส่วนจังหวัด เพื่อจัดสรรโควตาการเลื่อนขั้นเงินเดือน ดังนี้

(๑) กลุ่มผู้ดำรงตำแหน่งประเภทวิชาการ (ระดับเชี่ยวชาญ) กลุ่มผู้ดำรงตำแหน่งประเภทอำนวยการท้องถิ่น (ระดับสูง) กลุ่มผู้ดำรงตำแหน่งประเภทบริหารท้องถิ่น (ระดับสูง คือ ปลัด อบจ.พะเยา และ รองปลัด อบจ.พะเยา )

(๒) กลุ่มผู้ดำรงตำแหน่งประเภททั่วไป (ระดับปฏิบัติงาน ระดับชำนาญงาน และ ระดับอาวุโส) กลุ่มผู้ดำรงตำแหน่งประเภทวิชาการ (ระดับปฏิบัติการ ระดับชำนาญการ และระดับชำนาญการพิเศษ) กลุ่มผู้ดำรงตำแหน่งประเภทอำนวยการท้องถิ่น (ระดับต้น และระดับกลาง ได้แก่ หัวหน้าสำนักปลัด เลขานุการ อบจ. ผู้อำนวยการกองทุกกอง และหัวหน้าฝ่าย ) กลุ่มผู้ดำรงตำแหน่งประเภทบริหารท้องถิ่น (ระดับกลาง ได้แก่ รองปลัด อบจ.พะเยา )

๒. การกำหนดโควตาและวงเงินเลื่อนค่าจ้าง สำหรับลูกจ้างประจำทุกตำแหน่งจัดอยู่ในประเภทเดียวกัน

๓. ในกรณีที่ข้าราชการองค์การบริหารส่วนจังหวัดผู้ใดมีผลการปฏิบัติงานและอยู่ในหลักเกณฑ์ที่ควรจะได้รับ การเลื่อนขั้นเงินเดือนครั้งปีแรกหนึ่งขั้น แต่ไม่อาจส่งเลื่อนขั้นเงินเดือนหนึ่งขั้นให้ได้ เพราะมีข้อจำกัดเกี่ยวกับโควตาที่จะใช้เลื่อนขั้นเงินเดือนของส่วนราชการนั้น ถ้าในการเลื่อนขั้นเงินเดือนครั้งปีหลัง ข้าราชการองค์การบริหารส่วนจังหวัดผู้นั้นมีผลการปฏิบัติงานและอยู่ในหลักเกณฑ์ได้รับการเลื่อนขั้นเงินเดือนหนึ่งขั้นอีก และไม่มีข้อจำกัดเกี่ยวกับจำนวนเงินที่จะใช้เลื่อนขั้นเงินเดือนในคราวนั้น นายก อบจ. อาจมีคำสั่งให้เลื่อนขั้นเงินเดือนรวมทั้งปีของข้าราชการผู้นั้นเป็นจำนวนสองขั้นได้ ทั้งนี้ ต้องอยู่ในโควตา ร้อยละ ๑๕ ของจำนวนข้าราชการที่ครองตำแหน่ง อยู่ ณ วันที่ ๑ มีนาคม

๔.กรณีเงินเดือนเต็มขั้น ถือปฏิบัติตามประกาศประกาศคณะกรรมการข้าราชการองค์การบริหารส่วนจังหวัดพะเยา เรื่อง หลักเกณฑ์และเงื่อนไขเกี่ยวกับการบริหารงานบุคคลขององค์การบริหารส่วนจังหวัด แกไขเพิ่มเติม (ฉบับที่ ๒๐) พ.ศ. ๒๕๖๑ ลงวันที่ ๒๐ กันยายน พ.ศ. ๒๕๖๑ คือ ข้าราชการองค์การบริหารส่วนจังหวัดผู้ดำรงตำแหน่งประเภทและระดับที่ได้รับเงินเดือนถึงอัตราเงินเดือนขั้นสูงของอันดับหรือระดับเงินเดือนสำหรับประเภทตำแหน่งที่ได้รับแต่งตั้งนั้นเมื่อได้รับการพิจารณาเลื่อนขั้นเงินเดือน ตามรอบการประเมินผลการประเมินผลการปฏิบัติราชการแล้ว ให้ได้รับเงินเดือนในระดับถัดไปของแต่ละประเภทตำแหน่ง โดยให้ได้รับอัตราเงินเดือนเท่าเดิมก่อน หากไม่มีอัตราเงินเดือนที่เท่าเดิม ให้ได้รับอัตราเงินเดือนในขั้นใกล้เคียงที่สูงกว่าแล้วจึงเลื่อนขั้นเงินเดือน เว้นแต่กรณีดังต่อไปนี้

(๑) ผู้ดำรงตำแหน่งประเภททั่วไป ระดับอาวุโส ให้ได้รับเงินเดือนในตำแหน่งประเภทวิชาการ ระดับชำนาญการพิเศษ

(๒) ผู้ดำรงตำแหน่งประเภทวิชาการ ระดับเชี่ยวชาญ ให้ได้รับเงินเดือนในตำแหน่งประเภทอำนวยการท้องถิ่น ระดับสูง

(๓) ผู้ดำรงตำแหน่งประเภทอำนวยการท้องถิ่น ระดับสูง ให้ได้รับเงินเดือนในตำแหน่งประเภทบริหารท้องถิ่น ระดับสูง

## ช่องทางการติดต่อ

๑. ฝ่ายส่งเสริมและพัฒนาบุคลากร กองการเจ้าหน้าที่ องค์การบริหารส่วนจังหวัดพะเยา

เบอร์โทรศัพท์ ๐ ๕๔๔๐ ๙๔๐๐ ต่อ ๓๕

๒. เว็บไซต์ อบจ.พะเยา <https://www.py-pao.go.th/wp-newweb/>

ข่าวประกาศฯ - ประชาสัมพันธ์ ของ กองการเจ้าหน้าที่



คู่มือการปฏิบัติงาน : การบริหารจัดการประชุมคณะกรรมการข้าราชการองค์การบริหารส่วน  
จังหวัดพะเยา (ก.จ.จ. พะเยา)  
ฝ่ายวินัยและส่งเสริมคุณธรรม กองการเจ้าหน้าที่ อบจ.พะเยา

บันทึกแจ้งการกำหนดตารางวันประชุมของ ก.จ.จ.พะเยา โดยแจ้งการกำหนดตารางดังกล่าว  
ปีละ ๑ ครั้ง  
และแจ้งแนวทางการจัดเตรียมเอกสารเพื่อประกอบการพิจารณาในการประชุม ก.จ.จ.พะเยา  
(เสนอเรื่องเพื่อเข้าประชุม ภายในวันที่ ๑๕ ของเดือน, จัดทำหนังสือเชิญประชุมเพื่อเสนอ  
ประธาน ก.จ.จ. ลงนาม ก่อนวันประชุม ๕ วันทำการ)

ส่วนราชการนำเสนอเรื่องต่อฝ่ายเลขานุการ ก.จ.จ.พะเยา  
เพื่อให้ ก.จ.จ.พะเยา พิจารณาทราบและให้ความเห็นชอบ

บันทึกข้อความเสนอระเบียบวาระการประชุม ก.จ.จ.พะเยาและ  
หนังสือเชิญประชุม

การจัดการประชุม  
คณะกรรมการฯ  
เพื่อพิจารณาวาระการ  
ประชุม เพื่อชี้แจง  
ข้อระเบียบที่เป็นประโยชน์  
ต่อทางราชการตาม  
เป้าหมายที่วางไว้

กรณีไม่ผ่านการพิจารณา

กรณีผ่านการพิจารณา

จัดทำรายงานการประชุมและมติการประชุมเพื่อแจ้งให้ อบจ.พะเยา ถือปฏิบัติตามมติ ก.จ.จ.พะเยา  
หากมีการออกคำสั่งให้เป็นไปตามมติ ก.จ.จ.พะเยา ให้ อบจ.พะเยาส่งสำเนาคำสั่งให้ ก.จ.จ.พะเยา  
ทราบภายใน ๕ วัน

### ระเบียบ / ข้อกฎหมายที่เกี่ยวข้อง

๑. พระราชบัญญัติระเบียบการบริหารงานบุคคลส่วนท้องถิ่น พ.ศ.๒๕๔๒
๒. ประกาศ ก.จ.จ.พะเยา เรื่อง หลักเกณฑ์และเงื่อนไขเกี่ยวกับการบริหารงานบุคคลขององค์การบริหารส่วนจังหวัด ลงวันที่ ๑ พฤศจิกายน ๒๕๔๕ และแก้ไขเพิ่มเติมจนถึงปัจจุบัน
๓. ประกาศ ก.จ.จ.พะเยา เรื่อง หลักเกณฑ์และเงื่อนไขเกี่ยวกับพนักงานจ้าง ลงวันที่ ๒๓ กรกฎาคม ๒๕๔๗ และแก้ไขเพิ่มเติมจนถึงปัจจุบัน
๔. ประกาศคณะกรรมการข้าราชการองค์การบริหารส่วนจังหวัดพะเยา เรื่อง หลักเกณฑ์และเงื่อนไขในการอุทธรณ์ และการร้องทุกข์ พ.ศ. ๒๕๕๙ ลงวันที่ ๓๑ มีนาคม ๒๕๕๙
๕. ประกาศคณะกรรมการข้าราชการองค์การบริหารส่วนจังหวัดพะเยา เรื่อง หลักเกณฑ์และเงื่อนไขในการสอบสวน การลงโทษทางวินัย พ.ศ. ๒๕๕๙ ลงวันที่ ๓๑ มีนาคม ๒๕๕๙

### ข้อสังเกต

กรณีองค์การบริหารส่วนจังหวัดพะเยา ได้ถือปฏิบัติตามมติ ก.จ.จ. พะเยา และดำเนินการในส่วนที่เกี่ยวข้องแล้ว หากต้องมีการออกคำสั่ง และเพื่อให้เป็นไปตามมติ ก.จ.จ. พะเยา ให้องค์การบริหารส่วนจังหวัดพะเยา ส่งสำเนาคำสั่งให้ ก.จ.จ. พะเยา ทราบภายใน ๕ วันทำการ นับแต่วันที่ออกคำสั่ง

### ช่องทางการติดต่อ

๑. ฝ่ายวินัยและส่งเสริมคุณธรรม กองการเจ้าหน้าที่ องค์การบริหารส่วนจังหวัดพะเยา  
เบอร์โทรศัพท์ ๐ ๕๔๔๐ ๙๔๐๐ ต่อ ๓๖
๒. เว็บไซต์ อบจ.พะเยา <https://www.py-pao.go.th/wp-newweb/>  
ข่าวประกาศฯ - ประชาสัมพันธ์ ของ กองการเจ้าหน้าที่