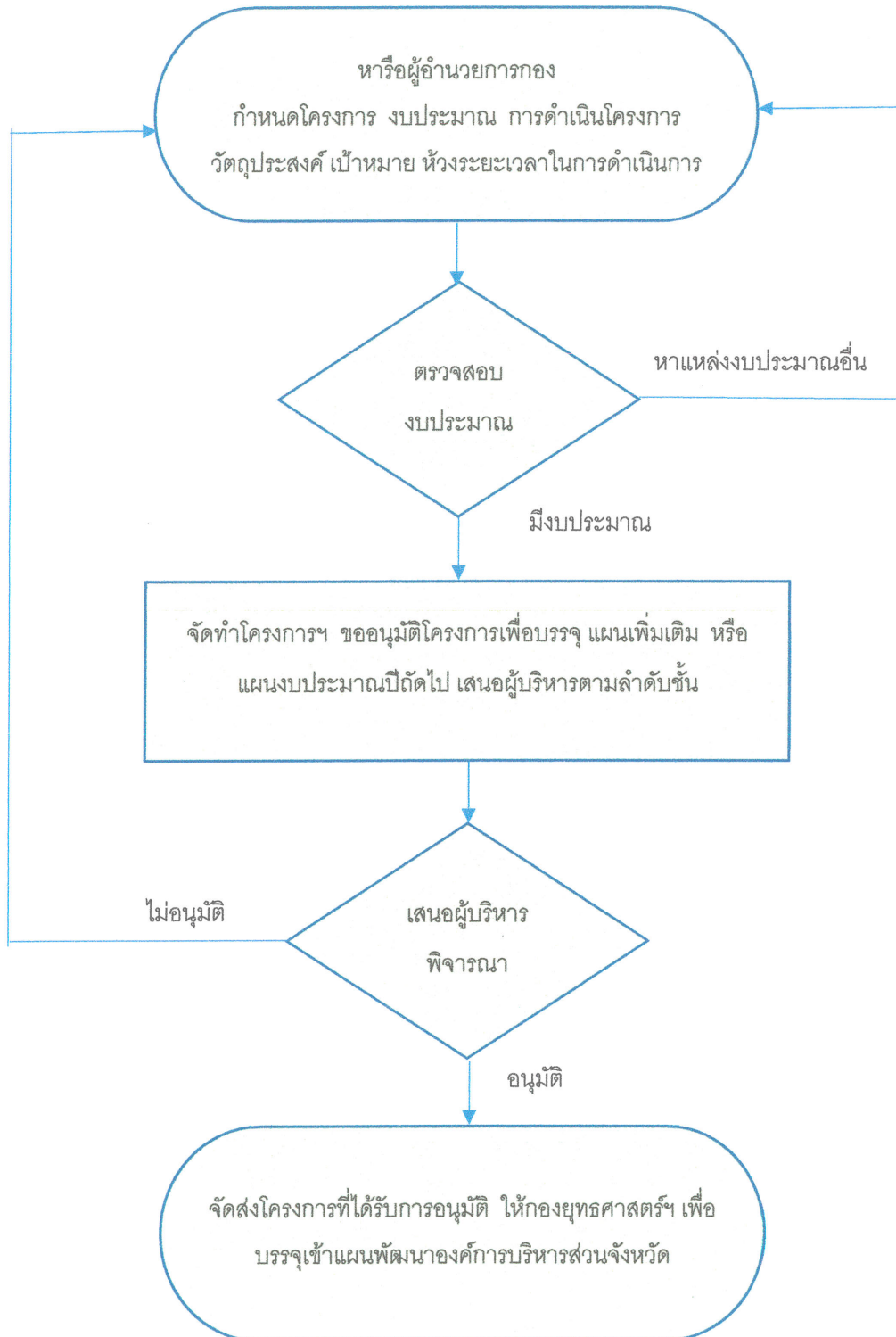




ชื่อกระบวนการ : ควบคุมกำกับ ดูแล งานบริหารงานทั่วไป (งานโครงการเพื่อบรรจุในแผนพัฒนาองค์การบริหารส่วนจังหวัด)

สำนัก/กอง : ฝ่ายบริหารงานทั่วไป กองสาธารณสุขและสิ่งแวดล้อม อบจ.พะเยา



ระเบียบ/ข้อกฎหมายที่เกี่ยวข้อง

๑. พระราชบัญญัติองค์การบริหารส่วนจังหวัด พ.ศ. ๒๕๔๐ แก้ไขเพิ่มเติม (ฉบับที่ ๕) พ.ศ. ๒๕๖๒ มาตรา ๓๕/๕ นายกองค้การบริหารส่วนจังหวัดมีอำนาจหน้าที่
 - (๒) สั่ง อนุญาต และอนุมัติเกี่ยวกับราชการขององค์การบริหารส่วนจังหวัด
๒. ระเบียบกระทรวงมหาดไทยว่าด้วยการจัดทำแผนพัฒนาขององค์กรปกครองส่วนท้องถิ่น พ.ศ. ๒๕๔๘
๓. ระเบียบกระทรวงมหาดไทยว่าด้วยวิธีการงบประมาณขององค์กรปกครองส่วนท้องถิ่น พ.ศ. ๒๕๖๓
๔. ระเบียบกระทรวงมหาดไทยว่าด้วยการเบิกค่าใช้จ่ายในการบริหารงานขององค์กรปกครองส่วนท้องถิ่น พ.ศ. ๒๕๖๒
๕. ระเบียบกระทรวงมหาดไทยว่าด้วยการเบิกค่าใช้จ่ายในการจัดงาน การจัดกิจกรรมสาธารณะ การส่งเสริมกีฬา และการแข่งขันกีฬาขององค์กรปกครองส่วนท้องถิ่น พ.ศ. ๒๕๖๔

สาระสำคัญ

องค์กรปกครองส่วนท้องถิ่นอาจจัดกิจกรรมสาธารณะเพื่อประโยชน์ของประชาชนและท้องถิ่นในเขตพื้นที่องค์กรปกครองส่วนท้องถิ่นภายใต้อำนาจหน้าที่ ตามที่กำหนดไว้ในแผนพัฒนาท้องถิ่น เช่น กิจกรรมเกี่ยวกับการอนุรักษ์ พื้นฟูทรัพยากรธรรมชาติและสิ่งแวดล้อม กิจกรรมเกี่ยวกับการอนุรักษ์ พื้นฟู และส่งเสริมภูมิปัญญาท้องถิ่น ศิลปะ วัฒนธรรม ขนบธรรมเนียมจารีตประเพณีอันดีงามของท้องถิ่น กิจกรรมเกี่ยวกับการรณรงค์ ป้องกันยาเสพติด กิจกรรมเกี่ยวกับการป้องกันโรคและระงับโรคติดต่อ กิจกรรมเกี่ยวกับการส่งเสริมการออกกำลังกาย

ช่องทางการติดต่อ

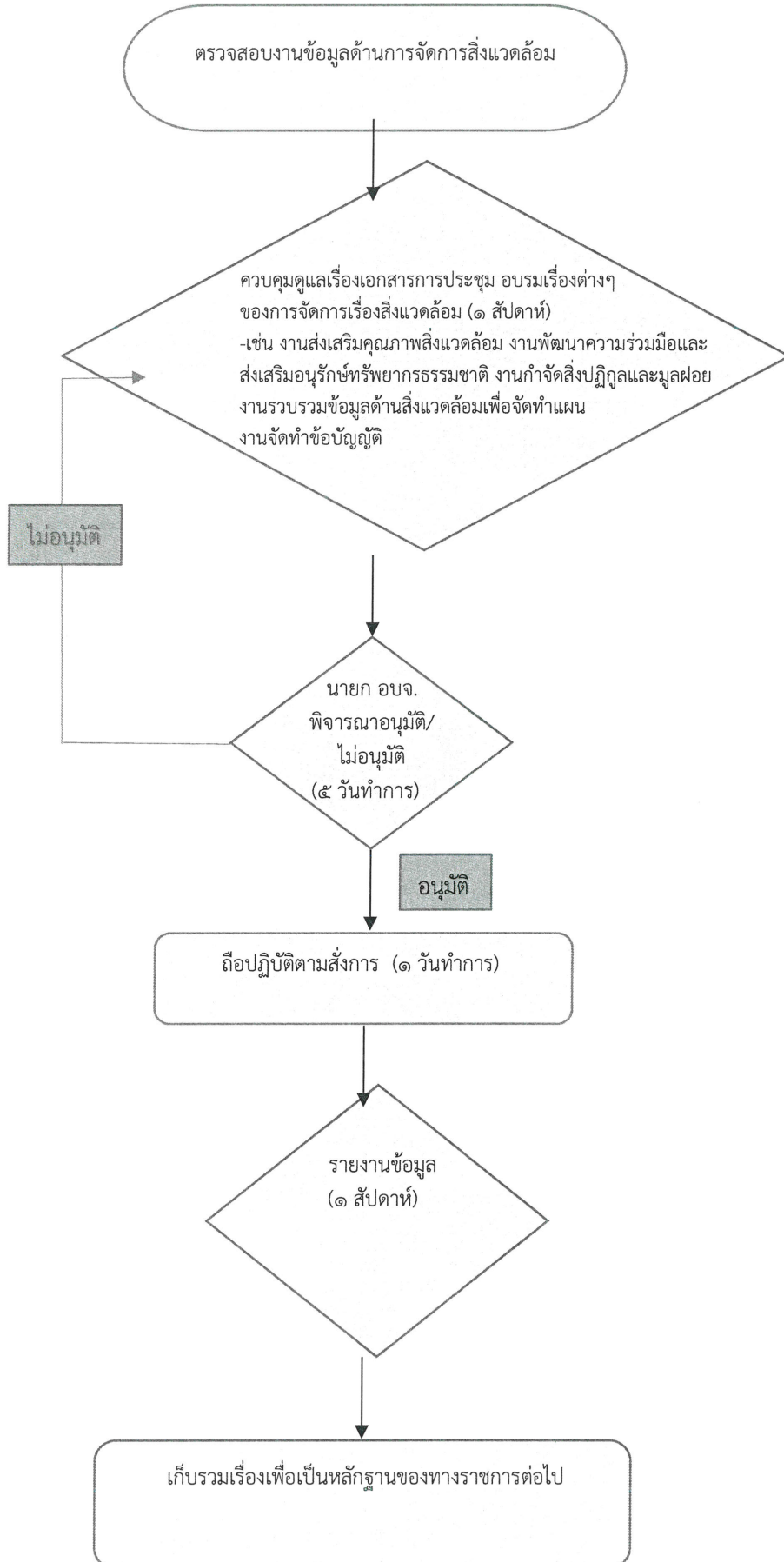
ฝ่ายบริหารทั่วไป กองสาธารณสุขและสิ่งแวดล้อม
องค์การบริหารส่วนจังหวัดพะเยา โทร. ๐๕๔ - ๔๐๙๔๐๐ ต่อ ๔๔



ชื่อกระบวนการ : ควบคุมกำกับ ดูแล เรื่องงานจัดการคุณภาพสิ่งแวดล้อม

สำนัก/กอง : ฝ่ายควบคุมและจัดการคุณภาพสิ่งแวดล้อม กองสาธารณสุขและสิ่งแวดล้อม อบจ.พะเยา

Work Flow กระบวนการควบคุมกำกับ ดูแล เรื่องงานจัดการคุณภาพสิ่งแวดล้อม



ระเบียบ/ข้อกำหนดที่เกี่ยวข้อง

๑. พระราชบัญญัติองค์การบริหารส่วนจังหวัด พ.ศ.๒๕๔๐ แก้ไขเพิ่มเติมถึง (ฉบับที่ ๕) พ.ศ. ๒๕๖๒ มาตรา ๓๕/๕ (๒) นัยสำคัญ

“นายกองค์การบริหารส่วนจังหวัดมีอำนาจหน้าที่ สั่ง อนุญาต และอนุมัติเกี่ยวกับราชการของ องค์การบริหารส่วนจังหวัด”

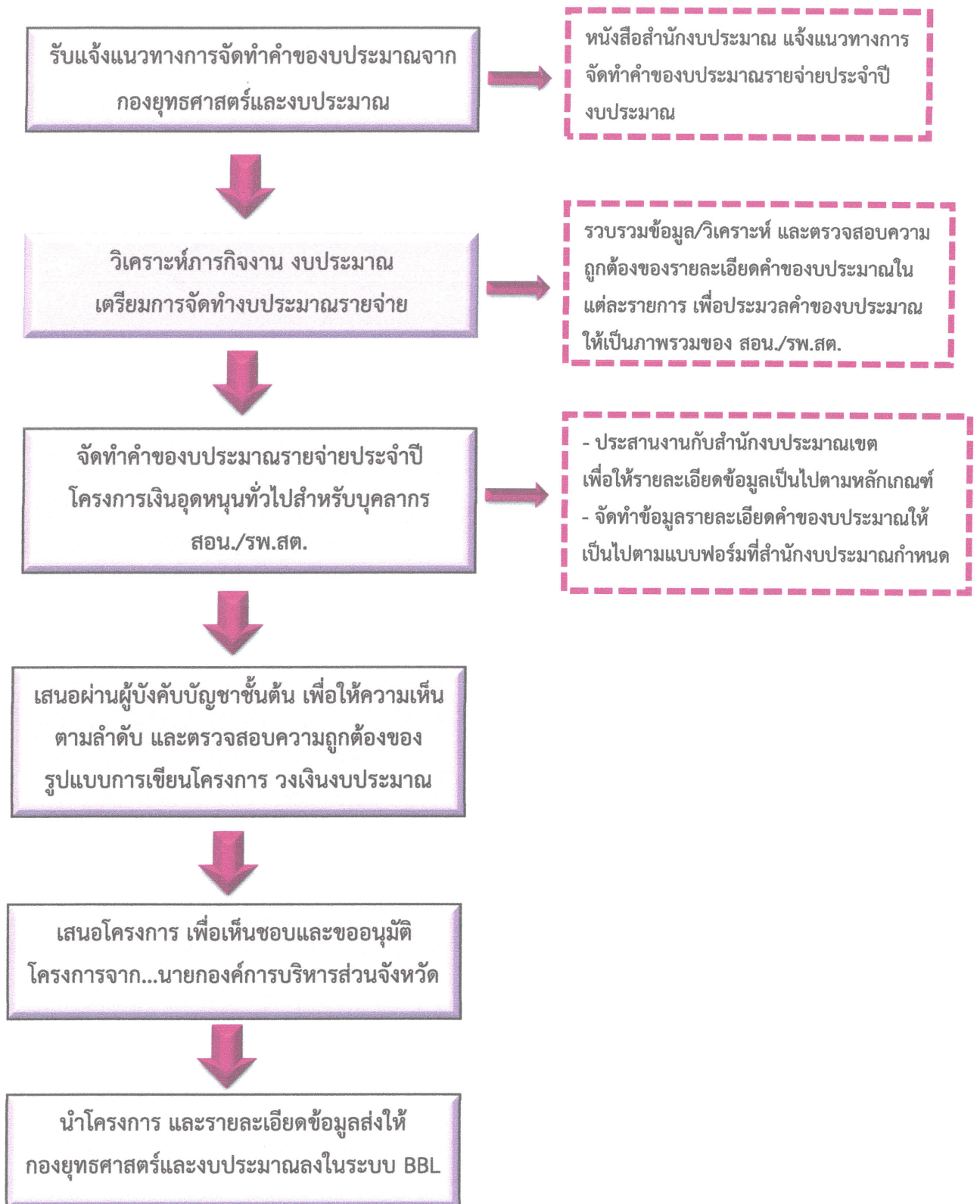
สาระสำคัญ

๑. รวบรวมข้อมูลในการจัดทำแผนพัฒนา

ช่องทางการติดต่อ

๑. ฝ่ายควบคุมและจัดการคุณภาพสิ่งแวดล้อม กองสาธารณสุขและสิ่งแวดล้อม
องค์การบริหารส่วนจังหวัดพะเยา ๐ ๕๔๔๐ ๙๔๐๐ ต่อ ๔๖

Flow Chart กระบวนการจัดทำคำของบประมาณโครงการเงินอุดหนุนทั่วไปสำหรับบุคลากรถ่ายโอน ฯ
 สอน. และ รพ.สต. ในสังกัด อบจ.พะเยา



ระเบียบ / ข้อกำหนดที่เกี่ยวข้อง

๑. พระราชบัญญัติองค์การบริหารส่วนจังหวัด พ.ศ. ๒๕๔๐ แก้ไขเพิ่มเติมถึง (ฉบับที่ ๕) พ.ศ. ๒๕๖๒
๒. พระราชบัญญัติกำหนดแผนและขั้นตอนการกระจายอำนาจให้แก่องค์กรปกครองส่วนท้องถิ่น พ.ศ. ๒๕๔๒
๓. พระราชกฤษฎีกาว่าด้วยหลักเกณฑ์และวิธีบริหารกิจการบ้านเมืองที่ดี พ.ศ. ๒๕๔๖
๔. ระเบียบกระทรวงมหาดไทยว่าด้วยวิธีการงบประมาณขององค์กรปกครองส่วนท้องถิ่น พ.ศ. ๒๕๖๓
๕. ประกาศคณะกรรมการการกระจายอำนาจให้แก่องค์กรปกครองส่วนท้องถิ่น เรื่อง หลักเกณฑ์และขั้นตอนการถ่ายโอนภารกิจสถานีนอนามัยเฉลิมพระเกียรติ ๖๐ พรรษา นวมินทราชินี และโรงพยาบาลส่งเสริมสุขภาพตำบลให้แก่องค์การบริหารส่วนจังหวัด

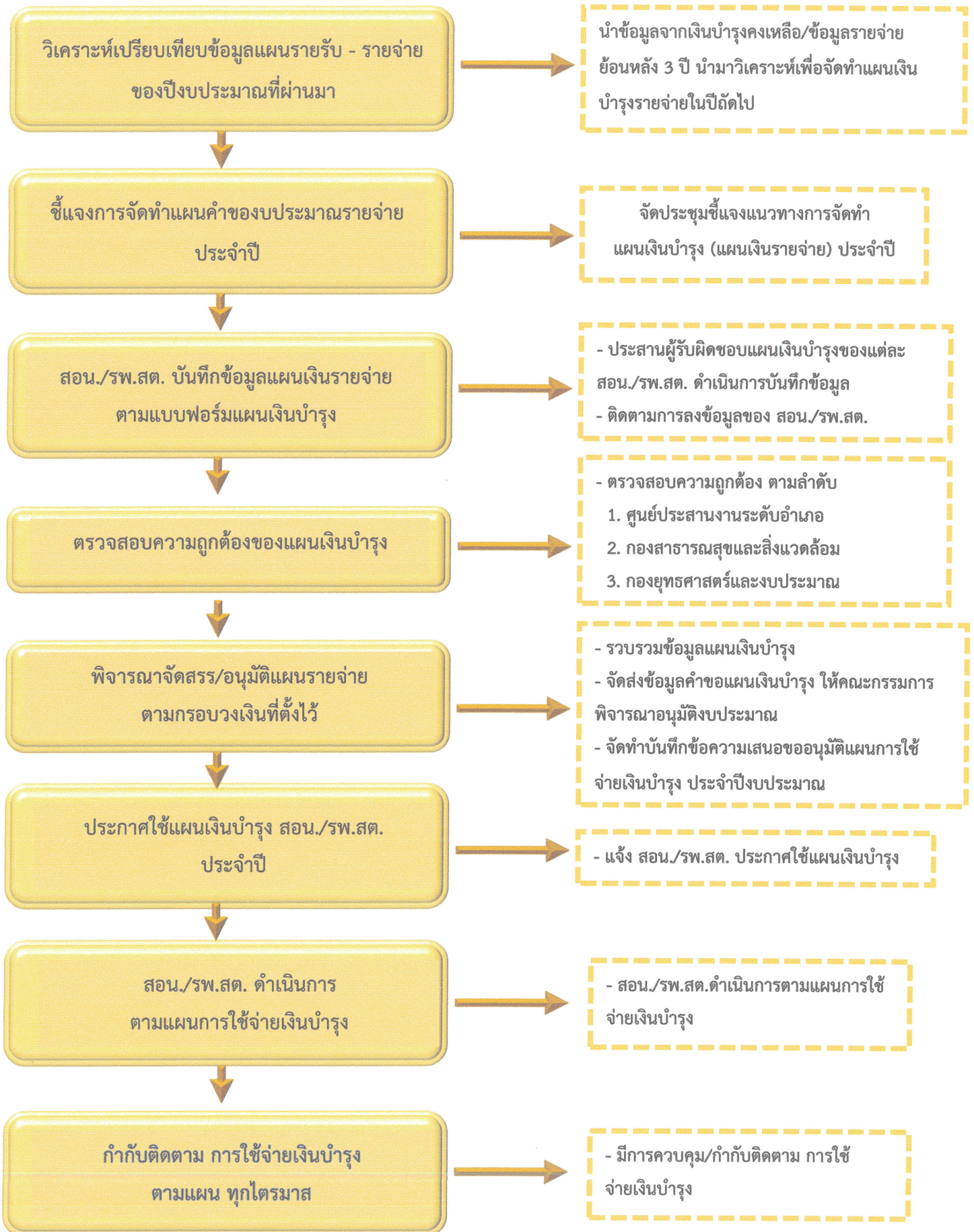
สาระสำคัญของการจัดทำคำของบประมาณโครงการเงินอุดหนุนทั่วไป สำหรับบุคลากรถ่ายโอน ฯ สอน./รพ.สต. ในสังกัด อบจ.พะเยา

๑. ชื่อโครงการ
๒. หลักการและเหตุผล
๓. วัตถุประสงค์ของโครงการ
๔. กลุ่มเป้าหมาย / ผู้รับประโยชน์ของโครงการ
๕. วิธีดำเนินการ
๖. ระยะเวลาดำเนินการ
๗. ตัวชี้วัดความสำเร็จของโครงการ
๘. ความสอดคล้องกับนโยบาย แผนพัฒนา และแผนยุทธศาสตร์
๙. รายละเอียดคำชี้แจงงบประมาณโครงการ
๑๐. งบประมาณที่ขอรับการสนับสนุน
๑๑. แผนการใช้จ่ายงบประมาณ
๑๒. แนวทางการจัดทำคำของบประมาณเงินอุดหนุนทั่วไป

ช่องทางการติดต่อ

๑. ฝ่ายบริหารงานสาธารณสุข กองสาธารณสุขและสิ่งแวดล้อม องค์การบริหารส่วนจังหวัดพะเยา
เบอร์โทรศัพท์ ๐ ๕๔๔๐ ๙๔๐๐ ต่อ ๔๕
๒. เว็บไซต์ อบจ.พะเยา <http://www.py-pao.go.th/wp-newweb/>
๓. Facebook อบจ.พะเยา <http://www.facebook.com/phayaopao>
๔. E-mail : dophae.py.pao@gmail.com

Flow Chart กระบวนการจัดทำแผนเงินบำรุง สอน. และ รพ.สต. ในสังกัด อบจ.พะเยา



ระเบียบ / ข้อกฎหมายที่เกี่ยวข้อง

๑. ระเบียบกระทรวงมหาดไทยว่าด้วยเงินบำรุงโรงพยาบาลและหน่วยบริการสาธารณสุขขององค์กรปกครองส่วนท้องถิ่น (ฉบับที่ ๒) พ.ศ. ๒๕๖๑
๒. หนังสือกรมส่งเสริมการปกครองท้องถิ่น ที่ มท ๐๘๐๘.๒/ว ๑๐๗๕ ลงวันที่ ๒๘ พฤษภาคม ๒๕๖๔ เรื่อง แนวทางปฏิบัติเกี่ยวกับรูปแบบและการจำแนกประเภทรายรับ-รายจ่ายงบประมาณรายจ่ายประจำปีขององค์กรปกครองส่วนท้องถิ่น
๓. หนังสือกระทรวงมหาดไทย ที่ มท ๐๘๐๘.๒/ว ๕๔๖๗ ลงวันที่ ๑๓ กันยายน ๒๕๖๒ เรื่อง ชักซ้อมแนวทางปฏิบัติตามระเบียบกระทรวงมหาดไทยว่าด้วยเงินบำรุงโรงพยาบาล และหน่วยบริการสาธารณสุขขององค์กรปกครองส่วนท้องถิ่น พ.ศ. ๒๕๖๐ และที่แก้ไขเพิ่มเติม
๔. หนังสือกระทรวงมหาดไทย ที่ มท ๐๘๐๘.๒/ว ๗๓๐๓ ลงวันที่ ๓๐ กันยายน ๒๕๖๕ เรื่อง ชักซ้อมแนวทางปฏิบัติงานด้านการเงินการคลังของโรงพยาบาลและหน่วยบริการสาธารณสุขขององค์กรปกครองส่วนท้องถิ่น
๕. หนังสือกระทรวงมหาดไทย ที่ มท ๐๘๐๘.๒/ว ๑๓๐๐๕ ลงวันที่ ๑๗ กรกฎาคม ๒๕๖๖ เรื่อง ชักซ้อมแนวทางปฏิบัติงานด้านการเงินการคลังของโรงพยาบาลและหน่วยบริการสาธารณสุขขององค์กรปกครองส่วนท้องถิ่น (เพิ่มเติม)
๖. หนังสือกระทรวงมหาดไทย ที่ มท ๐๘๐๘.๒/ว ๘๔๗๔ ลงวันที่ ๑๒ กันยายน ๒๕๖๖ เรื่อง ชักซ้อมแนวทางปฏิบัติงานด้านการเงินการคลังของโรงพยาบาลและหน่วยบริการสาธารณสุขขององค์กรปกครองส่วนท้องถิ่น (เพิ่มเติมครั้งที่ ๒)
๗. เกณฑ์ราคากลางและคุณลักษณะพื้นฐานการจัดหาอุปกรณ์และระบบคอมพิวเตอร์
๘. บัญชีราคามาตรฐานครุภัณฑ์ กองมาตรฐานงบประมาณ สำนักงบประมาณ

สาระสำคัญของการจัดทำแผนเงินบำรุง สอน./รพ.สต. ในสังกัด อบจ.พะเยา

๑. คำสั่งแต่งตั้งคณะกรรมการพิจารณาแผนเงินบำรุง
๒. รวบรวมข้อมูล รายรับ-รายจ่าย แผนเงินบำรุง
๓. การประชุมชี้แจงการจัดทำแผนเงินบำรุงให้ สอน./รพ.สต.ได้รับทราบ
๔. การตรวจสอบความถูกต้องของแผนเงินบำรุง
๕. รายงานการประชุมพิจารณาแผนเงินบำรุง สอน./รพ.สต.
๖. ประกาศใช้แผนเงินบำรุง สอน./รพ.สต. ประจำปี

ช่องทางการติดต่อ

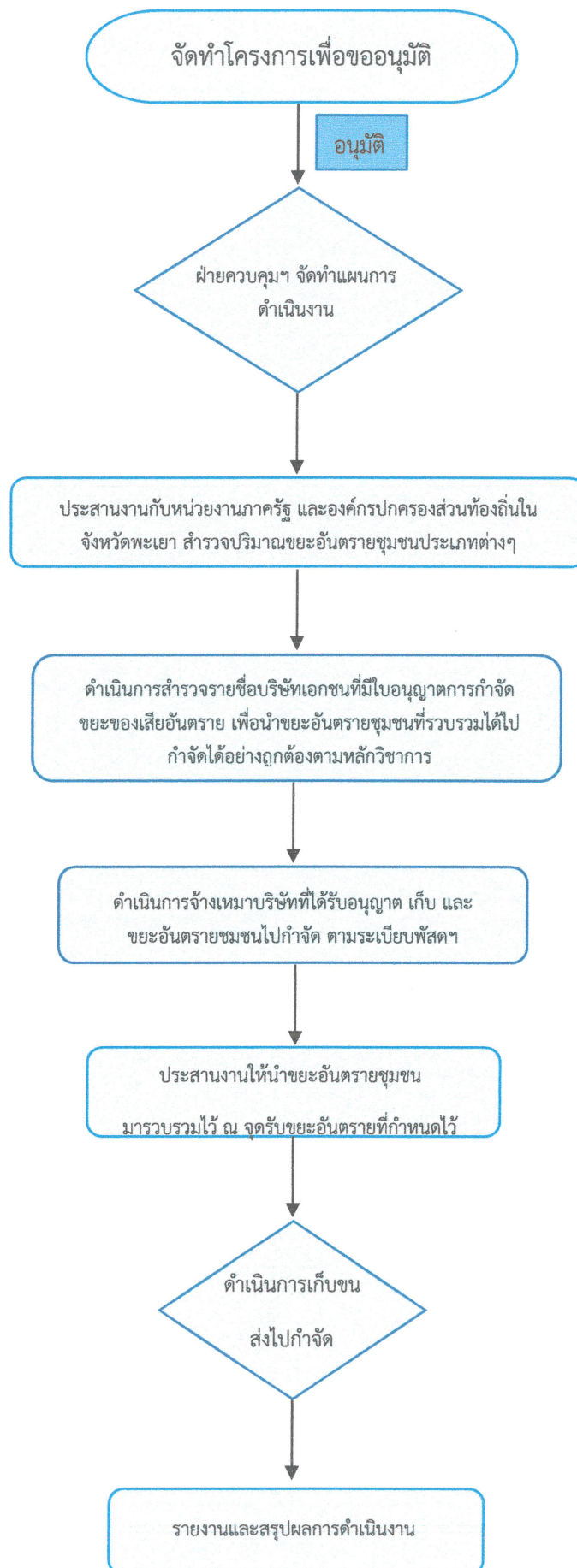
๑. ฝ่ายบริหารงานสาธารณสุข กองสาธารณสุขและสิ่งแวดล้อม องค์การบริหารส่วนจังหวัดพะเยา เบอร์โทรศัพท์ ๐ ๕๔๔๐ ๙๔๐๐ ต่อ ๔๕
๒. เว็บไซต์ อบจ.พะเยา <http://www.py-pao.go.th/wp-newweb/>
๓. Facebook อบจ.พะเยา <http://www.facebook.com/phayaopao>
๔. E-mail : dophae.py.pao@gmail.com



ชื่อกระบวนการ : การกำจัดขยะมูลฝอยและสิ่งปฏิกูล

สำนัก/กอง : ฝ่ายควบคุมและจัดการคุณภาพสิ่งแวดล้อม กองสาธารณสุขและสิ่งแวดล้อม อบจ.พะเยา

Work Flow กระบวนการกำจัดขยะมูลฝอยและสิ่งปฏิกูล



ระเบียบ/ข้อกำหนดที่เกี่ยวข้อง

๑. พระราชบัญญัติองค์การบริหารส่วนจังหวัด พ.ศ.๒๕๔๐ แก้ไขเพิ่มเติมถึง (ฉบับที่ ๕) พ.ศ. ๒๕๖๒ มาตรา ๓๕/๕ (๒) นัยสำคัญ

“นายกองค์การบริหารส่วนจังหวัดมีอำนาจหน้าที่ สั่ง อนุญาต และอนุมัติเกี่ยวกับราชการขององค์การบริหารส่วนจังหวัด”

๒. พระราชบัญญัติกำหนดแผนและขั้นตอนการกระจายอำนาจให้แก่องค์กรปกครองส่วนท้องถิ่น พ.ศ.๒๕๔๒ มาตรา ๑๗ ภายใต้งบบังคับมาตรา ๑๖ ให้องค์การบริหารส่วนจังหวัดมีอำนาจและหน้าที่ในการจัดระบบบริการสาธารณะเพื่อประโยชน์ของประชาชนในท้องถิ่นของตนเอง นัยสำคัญ คือ การคุ้มครอง ดูแล และบำรุงรักษาป่าไม้ ที่ดิน ทรัพยากรธรรมชาติและสิ่งแวดล้อม การกำจัดมูลฝอยและสิ่งปฏิกูลรวม และการจัดการสิ่งแวดล้อมและมลพิษต่างๆ เป็นต้น

๓. ระเบียบกระทรวงการคลัง ว่าด้วยการจัดซื้อจัดจ้างและการบริหารพัสดุภาครัฐ พ.ศ. ๒๕๖๐

ข้อ ๒๑ ในการซื้อหรือจ้างที่มีใช้การจ้างก่อสร้าง ให้หัวหน้าหน่วยงานของรัฐแต่งตั้งคณะกรรมการขึ้นมาคณะหนึ่งหรือจะให้เจ้าหน้าที่หรือบุคคลใดบุคคลหนึ่งรับผิดชอบในการจัดทำร่างขอบเขตของงาน หรือรายละเอียดคุณลักษณะเฉพาะของพัสดุที่จะซื้อหรือจ้าง รวมทั้งกำหนดหลักเกณฑ์การพิจารณาคัดเลือกข้อเสนอด้วย ฯลฯ

สาระสำคัญ

๑. เป็นหน่วยงานหลักในการดำเนินงานจัดการขยะอันตรายได้อย่างถูกต้องตามหลักวิชาการ ไม่ก่อให้เกิดมลพิษภายในจังหวัด

๒. เกิดกลไกความเชื่อมโยงการปฏิบัติงานและภาคีเครือข่ายการมีส่วนร่วมในการแก้ไขปัญหาการจัดการขยะอันตราย

๓. รวบรวมข้อมูลในการจัดทำแผนพัฒนา

ช่องทางการติดต่อ

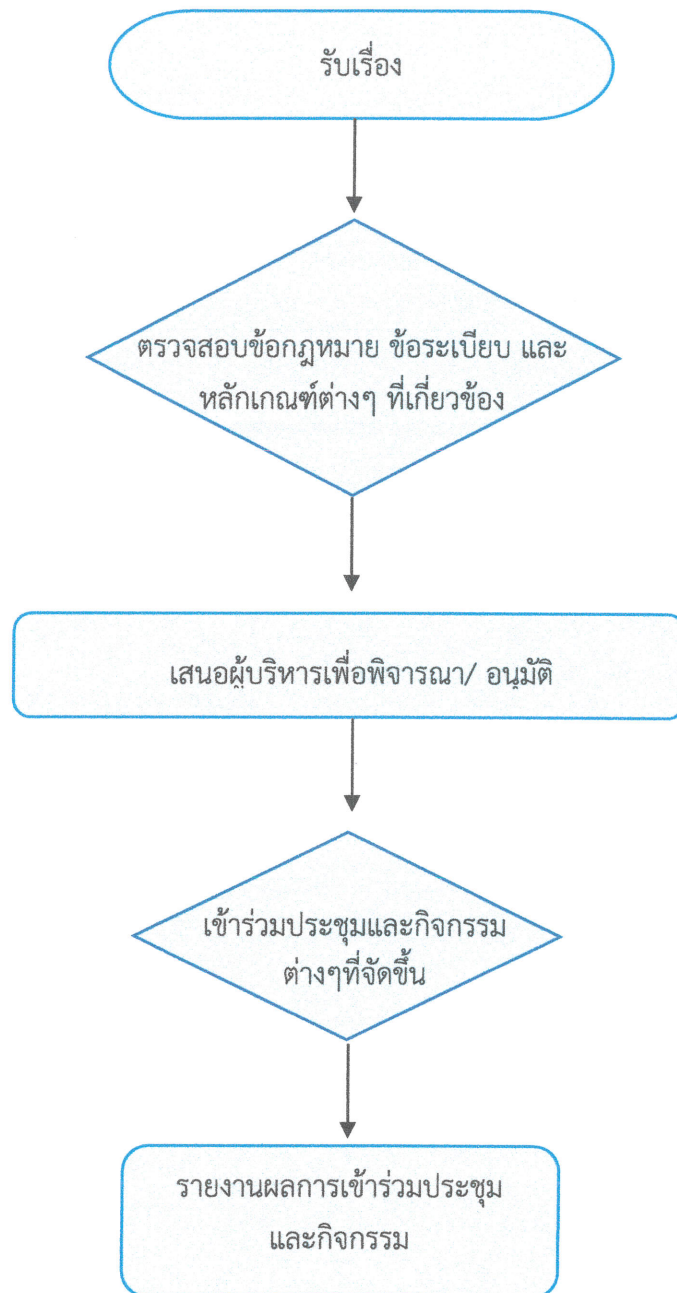
๑. ฝ่ายควบคุมและจัดการคุณภาพสิ่งแวดล้อม กองสาธารณสุขและสิ่งแวดล้อม
องค์การบริหารส่วนจังหวัดพะเยา ๐ ๕๔๔๐ ๙๔๐๐ ต่อ ๔๖



ชื่อกระบวนการ : งานส่งเสริมคุณภาพสิ่งแวดล้อม

สำนัก/กอง : ฝ่ายควบคุมและจัดการคุณภาพสิ่งแวดล้อม กองสาธารณสุขและสิ่งแวดล้อม อบจ.พะเยา

Work Flow กระบวนการงานส่งเสริมคุณภาพสิ่งแวดล้อม



ระเบียบ/ข้อกำหนดที่เกี่ยวข้อง

๑. พระราชบัญญัติองค์การบริหารส่วนจังหวัด พ.ศ.๒๕๔๐ แก้ไขเพิ่มเติมถึง (ฉบับที่ ๕) พ.ศ. ๒๕๖๒ มาตรา ๓๕/๕ (๒) นัยสำคัญ

“นายกองค์การบริหารส่วนจังหวัดมีอำนาจหน้าที่ สั่ง อนุญาต และอนุมัติเกี่ยวกับราชการขององค์การบริหารส่วนจังหวัด”

๒. พระราชบัญญัติกำหนดแผนและขั้นตอนการกระจายอำนาจให้แก่องค์กรปกครองส่วนท้องถิ่น พ.ศ.๒๕๔๒ มาตรา ๑๗ ภายใต้บังคับมาตรา ๑๖ ให้องค์การบริหารส่วนจังหวัดมีอำนาจและหน้าที่ในการจัดระบบบริการสาธารณะเพื่อประโยชน์ของประชาชนในท้องถิ่นของตนเอง นัยสำคัญ คือ การคุ้มครอง ดูแล และบำรุงรักษาป่าไม้ ที่ดิน ทรัพยากรธรรมชาติและสิ่งแวดล้อม การกำจัดมูลฝอยและสิ่งปฏิกูลรวม และการจัดการสิ่งแวดล้อมและมลพิษต่างๆ เป็นต้น

สาระสำคัญ

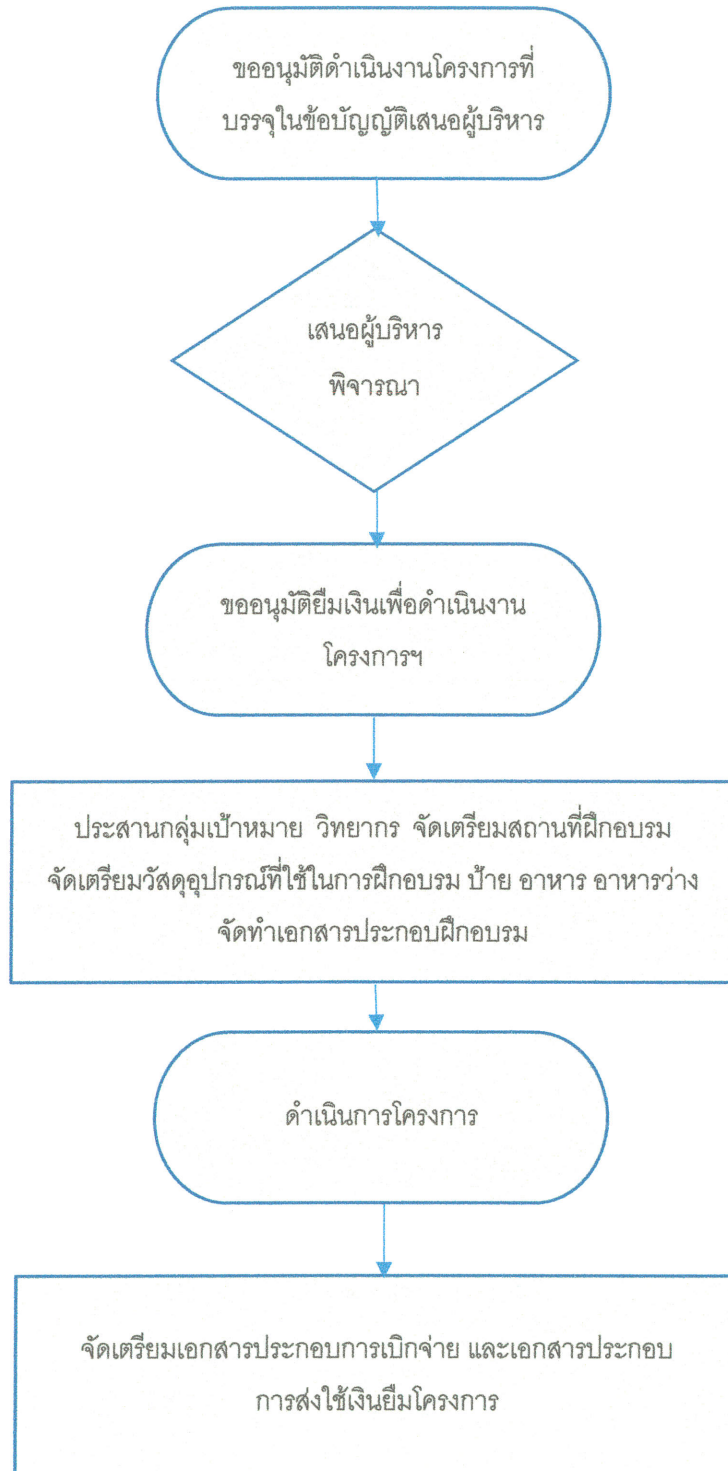
๑. รวบรวมข้อมูลในการจัดทำแผนพัฒนา

ช่องทางการติดต่อ

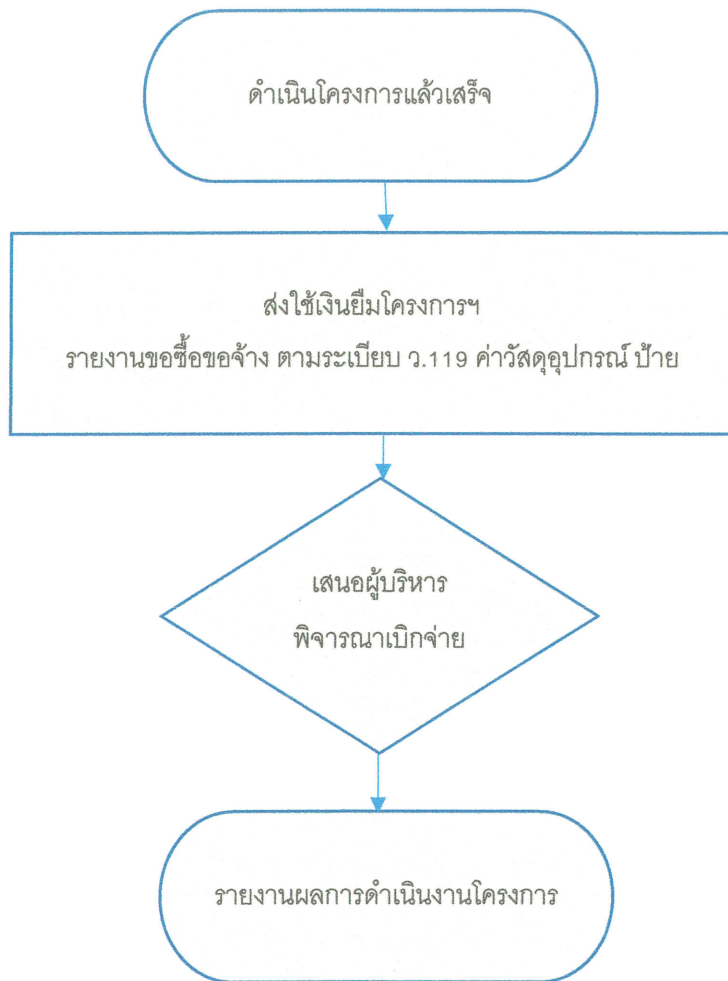
๑. ฝ่ายควบคุมและจัดการคุณภาพสิ่งแวดล้อม กองสาธารณสุขและสิ่งแวดล้อม
องค์การบริหารส่วนจังหวัดพะเยา ๐ ๕๔๔๐ ๙๔๐๐ ต่อ ๔๖



ชื่อกระบวนการ : งานบริหารงานทั่วไป (งานบริหารโครงการที่บรรจุในข้อบัญญัติองค์การบริหารส่วนจังหวัด)
สำนัก/กอง : ฝ่ายบริหารงานทั่วไป กองสาธารณสุขและสิ่งแวดล้อม อบจ.พะเยา



/ดำเนินโครงการ...



ระเบียบ/ข้อกำหนดที่เกี่ยวข้อง

๑. พระราชบัญญัติองค์การบริหารส่วนจังหวัด พ.ศ. ๒๕๔๐ แก้ไขเพิ่มเติม (ฉบับที่ ๕) พ.ศ. ๒๕๖๒ มาตรา ๓๕/๕ นายองค์การบริหารส่วนจังหวัดมีอำนาจหน้าที่
(๒) สั่ง อนุญาต และอนุมัติเกี่ยวกับราชการขององค์การบริหารส่วนจังหวัด
๒. ระเบียบกระทรวงมหาดไทยว่าด้วยการเบิกค่าใช้จ่ายในการจัดงาน การจัดกิจกรรมสาธารณะ การส่งเสริมกีฬา และการแข่งขันกีฬาขององค์กรปกครองส่วนท้องถิ่น พ.ศ. ๒๕๖๔
๓. ระเบียบกระทรวงมหาดไทยว่าด้วยค่าใช้จ่ายในการฝึกอบรม และการเข้ารับการฝึกอบรมของเจ้าหน้าที่ท้องถิ่น พ.ศ. ๒๕๕๗
๔. หนังสือคณะกรรมการวินิจฉัยปัญหาการจัดซื้อจัดจ้างและการบริหารพัสดุภาครัฐ กรมบัญชีกลาง ด่วนที่สุด ที่ กค (กวจ) ๐๔๐๕.๒/ว๑๑๙ ลงวันที่ ๗ มีนาคม ๒๕๖๑ แนวทางการปฏิบัติในการดำเนินการจัดหาพัสดุ ที่เกี่ยวกับค่าใช้จ่ายในการบริหารงาน ค่าใช้จ่ายในการฝึกอบรม การจัดงาน และการประชุมของหน่วยงานของรัฐ

สาระสำคัญ

การดำเนินงานได้บรรลุตามวัตถุประสงค์ของโครงการอย่างมีประสิทธิภาพ ประชาชนได้รับประโยชน์ตามวัตถุประสงค์ที่ตั้งไว้ และได้ดำเนินการโครงการโดยปฏิบัติตามระเบียบหลักเกณฑ์และวิธีการตามหนังสือระเบียบและข้อกำหนดที่เกี่ยวข้อง อย่างถูกต้อง

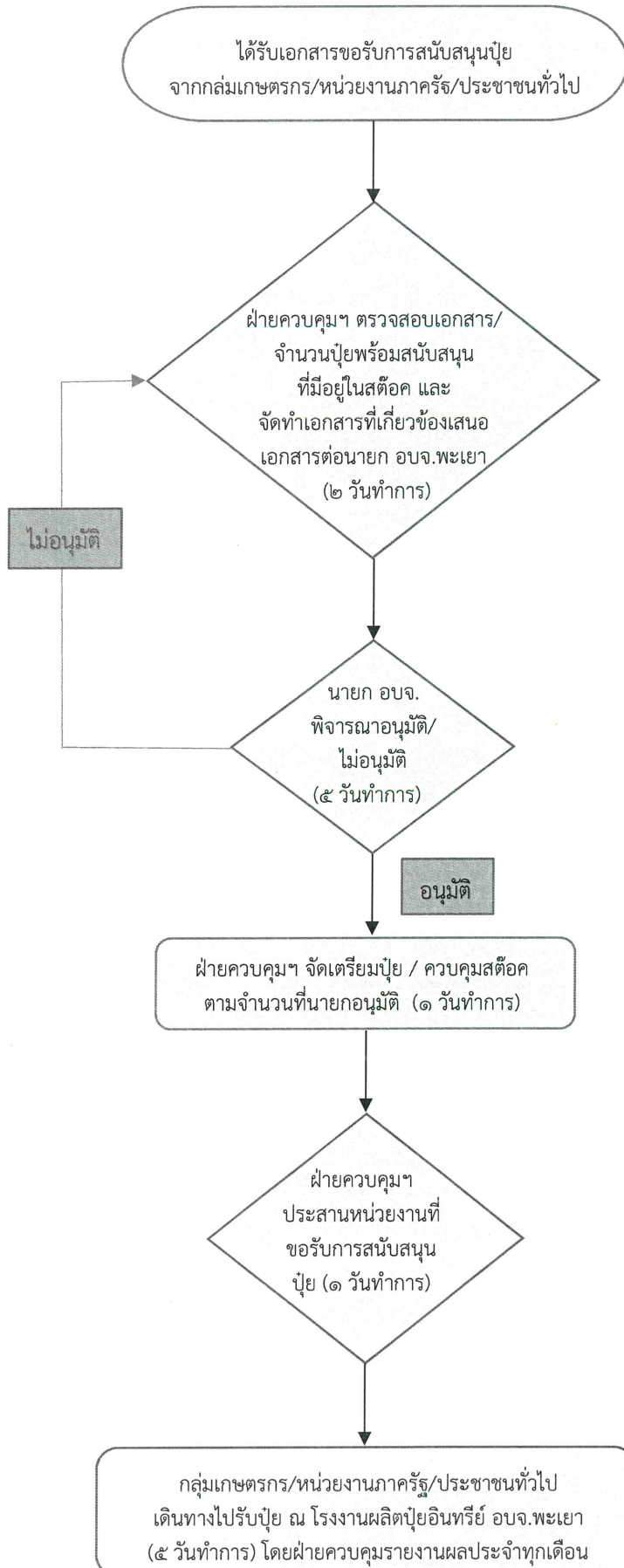
ช่องทางการติดต่อ

ฝ่ายบริหารทั่วไป กองสาธารณสุขและสิ่งแวดล้อม
องค์การบริหารส่วนจังหวัดพะเยา โทร. ๐๕๔ - ๔๐๙๔๐๐ ต่อ ๔๔



ชื่อกระบวนการ : การสนับสนุนปุ๋ยอินทรีย์จากกลุ่มเกษตรกร/หน่วยงานภาครัฐ /ประชาชนทั่วไป
สำนัก/กอง : ฝ่ายควบคุมและจัดการคุณภาพสิ่งแวดล้อม กองสาธารณสุขและสิ่งแวดล้อม อบจ.พะเยา

Work Flow กระบวนการสนับสนุนปุ๋ยอินทรีย์จากกลุ่มเกษตรกร/หน่วยงานภาครัฐ /ประชาชนทั่วไป



ระเบียบ/ข้อกำหนดที่เกี่ยวข้อง

๑. พระราชบัญญัติองค์การบริหารส่วนจังหวัด พ.ศ.๒๕๔๐ แก้ไขเพิ่มเติมถึง (ฉบับที่ ๕) พ.ศ. ๒๕๖๒ มาตรา ๓๕/๕ (๒) นัยสำคัญ

“นายกองค์การบริหารส่วนจังหวัดมีอำนาจหน้าที่ สั่ง อนุญาต และอนุมัติเกี่ยวกับราชการขององค์การบริหารส่วนจังหวัด”

๒. ระเบียบ อบจ.พะเยา ว่าด้วยการบริหารกิจการโรงงานผลิตปุ๋ยอินทรีย์ พ.ศ. ๒๕๕๕ นัยสำคัญการดำเนินการกิจการ ข้อ ๑๑

“ให้การสนับสนุนปุ๋ยแก่หน่วยงานภาครัฐ เอกชน กลุ่มเกษตรกร โดยไม่คิดค่าตอบแทนโดยความเห็นชอบของนายกองค์การบริหารส่วนจังหวัด”

สาระสำคัญ

๑. ส่งเสริมและสนับสนุนปุ๋ยอินทรีย์แก่กลุ่มเกษตรกร/หน่วยงานภาครัฐ /ประชาชนทั่วไป แทนการใช้ปุ๋ยเคมี

๒. เพื่อลดต้นทุนทางการเกษตร ส่งเสริมการเกษตรอินทรีย์สู่เกษตรปลอดภัยที่ยั่งยืน ทำให้ประชาชนมีสุขภาพและอนามัยที่ดีขึ้น

ช่องทางการติดต่อ

๑. ฝ่ายควบคุมและจัดการคุณภาพสิ่งแวดล้อม กองสาธารณสุขและสิ่งแวดล้อม
องค์การบริหารส่วนจังหวัดพะเยา ๐ ๕๔๔๐ ๙๔๐๐ ต่อ ๔๖

๒. เว็บไซต์ อบจ.พะเยา <https://www.py-pao.th/wp-newweb/>

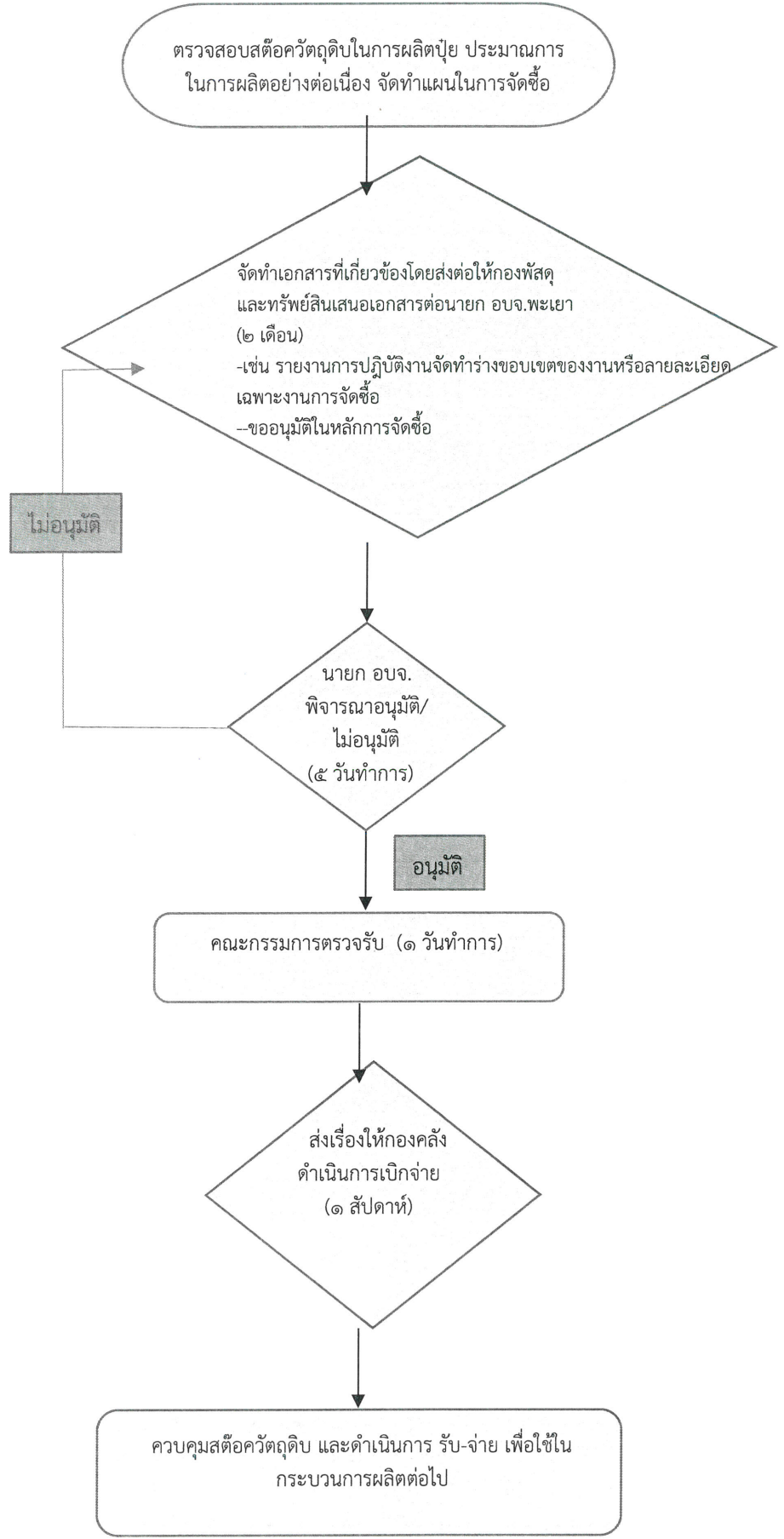
ข่าวประกาศประชาสัมพันธ์ อบจ.พะเยา



ชื่อกระบวนการ : การจัดซื้อวัตถุดิบในการผลิตปุ๋ยอินทรีย์

สำนัก/กอง : ฝ่ายควบคุมและจัดการคุณภาพสิ่งแวดล้อม กองสาธารณสุขและสิ่งแวดล้อม อบจ.พะเยา

Work Flow กระบวนการจัดซื้อวัตถุดิบในการผลิตปุ๋ยอินทรีย์



ระเบียบ/ข้อกำหนดที่เกี่ยวข้อง

๑. พระราชบัญญัติองค์การบริหารส่วนจังหวัด พ.ศ.๒๕๔๐ แก้ไขเพิ่มเติมถึง (ฉบับที่ ๕) พ.ศ. ๒๕๖๒ มาตรา ๓๕/๕ (๒) นัยสำคัญ

“นายกองค์การบริหารส่วนจังหวัดมีอำนาจหน้าที่ สั่ง อนุญาต และอนุมัติเกี่ยวกับราชการขององค์การบริหารส่วนจังหวัด”

๒. ระเบียบกระทรวงการคลัง ว่าด้วยการจัดซื้อจัดจ้างและการบริหารพัสดุภาครัฐ พ.ศ. ๒๕๖๐

ข้อ ๒๑ ในการซื้อหรือจ้างที่มีใช้การจ้างก่อสร้าง ให้หัวหน้าหน่วยงานของรัฐแต่งตั้งคณะกรรมการขึ้นมาคณะหนึ่งหรือจะให้เจ้าหน้าที่หรือบุคคลใดบุคคลหนึ่งรับผิดชอบในการจัดทำร่างขอบเขตของงาน หรือรายละเอียดคุณลักษณะเฉพาะของพัสดุที่จะซื้อหรือจ้าง รวมทั้งกำหนดหลักเกณฑ์การพิจารณาคัดเลือกข้อเสนอด้วย ฯลฯ

สาระสำคัญ

๑. เพื่อให้การผลิตปุ๋ยอินทรีย์เป็นไปตามแผนกระบวนการผลิตได้อย่างต่อเนื่องทั้งปีงบประมาณ

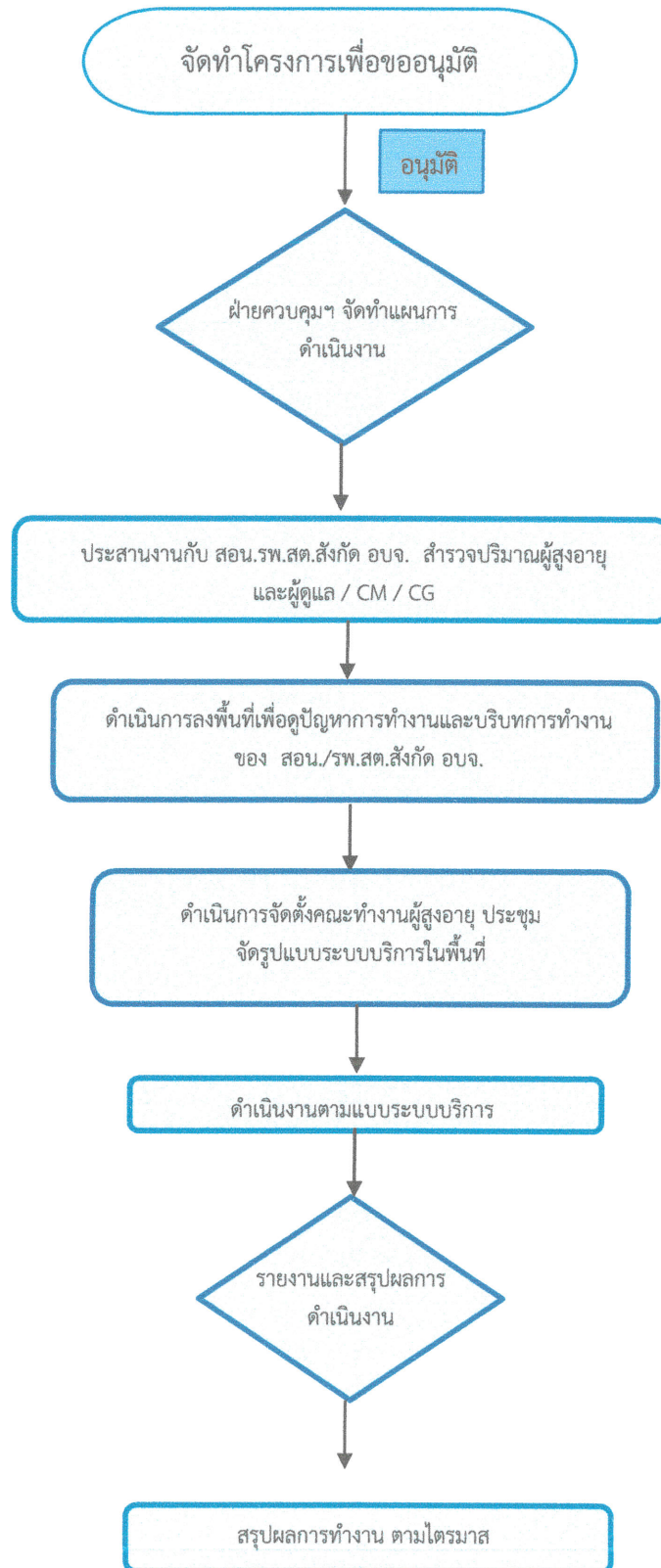
ช่องทางการติดต่อ

๑. ฝ่ายควบคุมและจัดการคุณภาพสิ่งแวดล้อม กองสาธารณสุขและสิ่งแวดล้อม
องค์การบริหารส่วนจังหวัดพะเยา ๐ ๕๔๔๐ ๙๔๐๐ ต่อ ๔๖



ชื่อกระบวนการ : ผู้สูงอายุสุขภาพดี ดูแลตนเองได้ และมีคุณภาพชีวิตที่ดี
สำนัก/กอง : ฝ่ายส่งเสริมสุขภาพ กองสาธารณสุขและสิ่งแวดล้อม อบจ.พะเยา

Work Flow กระบวนการผู้สูงอายุสุขภาพดี ดูแลตนเองได้ และมีคุณภาพชีวิตที่ดี



ระเบียบ/ข้อกำหนดที่เกี่ยวข้อง

สำนักงานหลักประกันสุขภาพแห่งชาติ (สปสช.) ร่วมกับองค์การบริหารส่วนจังหวัดพะเยา ร่วมกันในการสร้างหลักประกันสุขภาพด้านการฟื้นฟูสมรรถภาพให้กับบุคคลในพื้นที่อย่างครบวงจรและมีประสิทธิภาพ ตามประกาศสำนักงานหลักประกันสุขภาพแห่งชาติ เรื่อง การกำหนดหลักเกณฑ์การดำเนินงาน และบริหารจัดการกองทุนฟื้นฟูสมรรถภาพที่จำเป็นต่อสุขภาพระดับจังหวัด (กองทุนฟื้นฟูสมรรถภาพ) ซึ่งมีวัตถุประสงค์เพื่อสนับสนุนและส่งเสริมระบบบริการฟื้นฟูสมรรถภาพของหน่วยงานต่าง ๆ โดยส่งเสริมการมีส่วนร่วมตามความพร้อม ความเหมาะสม เพื่อให้ผู้มีสิทธิเข้าถึงบริการฟื้นฟูสมรรถภาพที่จำเป็นต่อสุขภาพและการดำรงชีวิตได้อย่างทั่วถึงและมีประสิทธิภาพมากยิ่งขึ้น โดยให้มีคณะกรรมการกองทุนเป็นผู้พิจารณาอนุมัติแผนการเงินประจำปี และเงินกองทุนฟื้นฟูสมรรถภาพระดับจังหวัด ตามหลักเกณฑ์ที่กำหนดในประกาศคณะกรรมการ ฯ

สาระสำคัญ

๑. รวบรวมข้อมูลในการจัดทำแผนพัฒนา

ช่องทางการติดต่อ

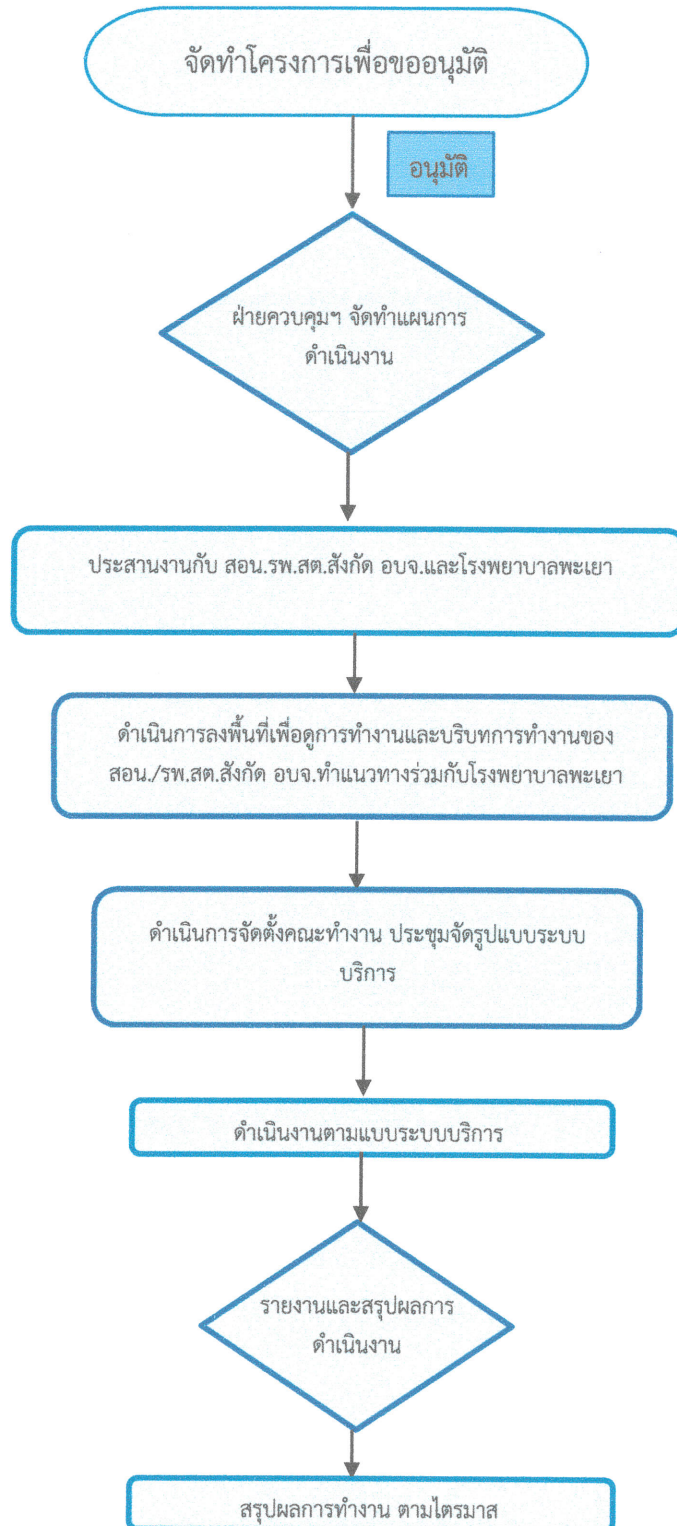
๑. ฝ่ายส่งเสริมสุขภาพ กองสาธารณสุขและสิ่งแวดล้อม

องค์การบริหารส่วนจังหวัดพะเยา ๐ ๕๔๔๐ ๙๔๐๐ ต่อ ๔๖



ชื่อกระบวนการ : ผู้สูงอายุสุขภาพดี ดูแลตนเองได้ และมีคุณภาพชีวิตที่ดี
สำนัก/กอง : ฝ่ายส่งเสริมสุขภาพ กองสาธารณสุขและสิ่งแวดล้อม อบจ.พะเยา

Work Flow กระบวนการดูแลสุขภาพพระสงฆ์ และการจัดตั้งสถานชีวาภิบาล



ระเบียบ/ข้อกำหนดที่เกี่ยวข้อง

ตามแผนการกระจายอำนาจให้แก่องค์กรปกครองส่วนท้องถิ่น (ฉบับที่ ๒) พ.ศ. ๒๕๕๑ และแผนปฏิบัติการกำหนดขั้นตอนการกระจายอำนาจให้แก่องค์กรปกครองส่วนท้องถิ่น (ฉบับที่ ๒) ด้านการถ่ายโอนภารกิจกำหนดให้สำนักงานปลัดกระทรวงสาธารณสุขถ่ายโอนภารกิจสถานีนอนามัย โรงพยาบาลชุมชนและโรงพยาบาลทั่วไปให้แก่องค์กรปกครองส่วนท้องถิ่น โดยสถานีนอนามัย โรงพยาบาลชุมชน และโรงพยาบาลทั่วไปตั้งอยู่เขตพื้นที่องค์กรปกครองส่วนท้องถิ่นใดต้องถ่ายโอนให้องค์กรปกครองส่วนท้องถิ่นนั้น ซึ่งหมายถึงองค์การบริหารส่วนตำบล เทศบาล เมืองพัทยา องค์การบริหารส่วนจังหวัด และกรุงเทพมหานคร ทั้งนี้ในระยะแรกให้ถ่ายโอนตามความพร้อมขององค์กรปกครองส่วนท้องถิ่นในพื้นที่และระยะสุดท้ายของแผนการกระจายอำนาจให้แก่องค์กรปกครองส่วนท้องถิ่น (ฉบับที่ ๒) พ.ศ. ๒๕๕๑ และแผนปฏิบัติการกำหนดขั้นตอนการกระจายอำนาจให้แก่องค์กรปกครองส่วนท้องถิ่น (ฉบับที่ ๒) ด้านการถ่ายโอนภารกิจ หากองค์กรปกครองส่วนท้องถิ่นใดไม่พร้อมรับการถ่ายโอนก็ให้ถ่ายโอนให้องค์การบริหารส่วนจังหวัดดำเนินการ

ในที่ประชุมคณะอนุกรรมการบริหารภารกิจถ่ายโอนด้านสาธารณสุขให้แก่องค์กรปกครองส่วนท้องถิ่น ในคราวการประชุมครั้งที่ ๒/๒๕๖๔ เมื่อวันที่ ๙ พฤศจิกายน ๒๕๖๔ และครั้งที่ ๓/๒๕๖๔ เมื่อวันที่ ๓๐ พฤศจิกายน ๒๕๖๔ มีมติให้องค์การบริหารส่วนจังหวัดพะเยารับถ่ายโอนภารกิจสถานีนอนามัยเฉลิมพระเกียรติ ๖๐ พรรษา นวมินทราชินี และโรงพยาบาลส่งเสริมสุขภาพตำบลในพื้นที่จังหวัดพะเยา จำนวน ๕๔ แห่ง ซึ่งในปีงบประมาณ ๒๕๖๖ ทางองค์การบริหารส่วนจังหวัดพะเยา จึงได้ออกคำสั่งที่ ๑๘๔๐/๒๕๖๕ ลงวันที่ ๓ ตุลาคม ๒๕๖๕ รับโอนบุคลากรสถานีนอนามัยเฉลิมพระเกียรติ ๖๐ พรรษา นวมินทราชินี(สอน.) และโรงพยาบาลส่งเสริมสุขภาพตำบล(รพ.สต.) มาสังกัดองค์การบริหารส่วนจังหวัดพะเยา จำนวนทั้งสิ้น ๕๔ แห่ง บุคลากรที่รับโอน จำนวน ๓๕๑ คน ประกอบกับในประกาศคณะกรรมการกระจายอำนาจให้แก่องค์กรปกครองส่วนท้องถิ่น ข้อที่ ๒ ระบุให้องค์การบริหารส่วนจังหวัดที่รับถ่ายโอนภารกิจสถานีนอนามัยเฉลิมพระเกียรติ ๖๐ พรรษา นวมินทราชินี และโรงพยาบาลส่งเสริมสุขภาพตำบล มีหน้าที่และอำนาจเกี่ยวกับการป้องกันและบำบัดโรค การส่งเสริมสุขภาพอนามัยของประชาชน การรักษาพยาบาลอย่างง่าย การฟื้นฟูสมรรถภาพด้านการแพทย์ และการคุ้มครองผู้บริโภค

สาระสำคัญ

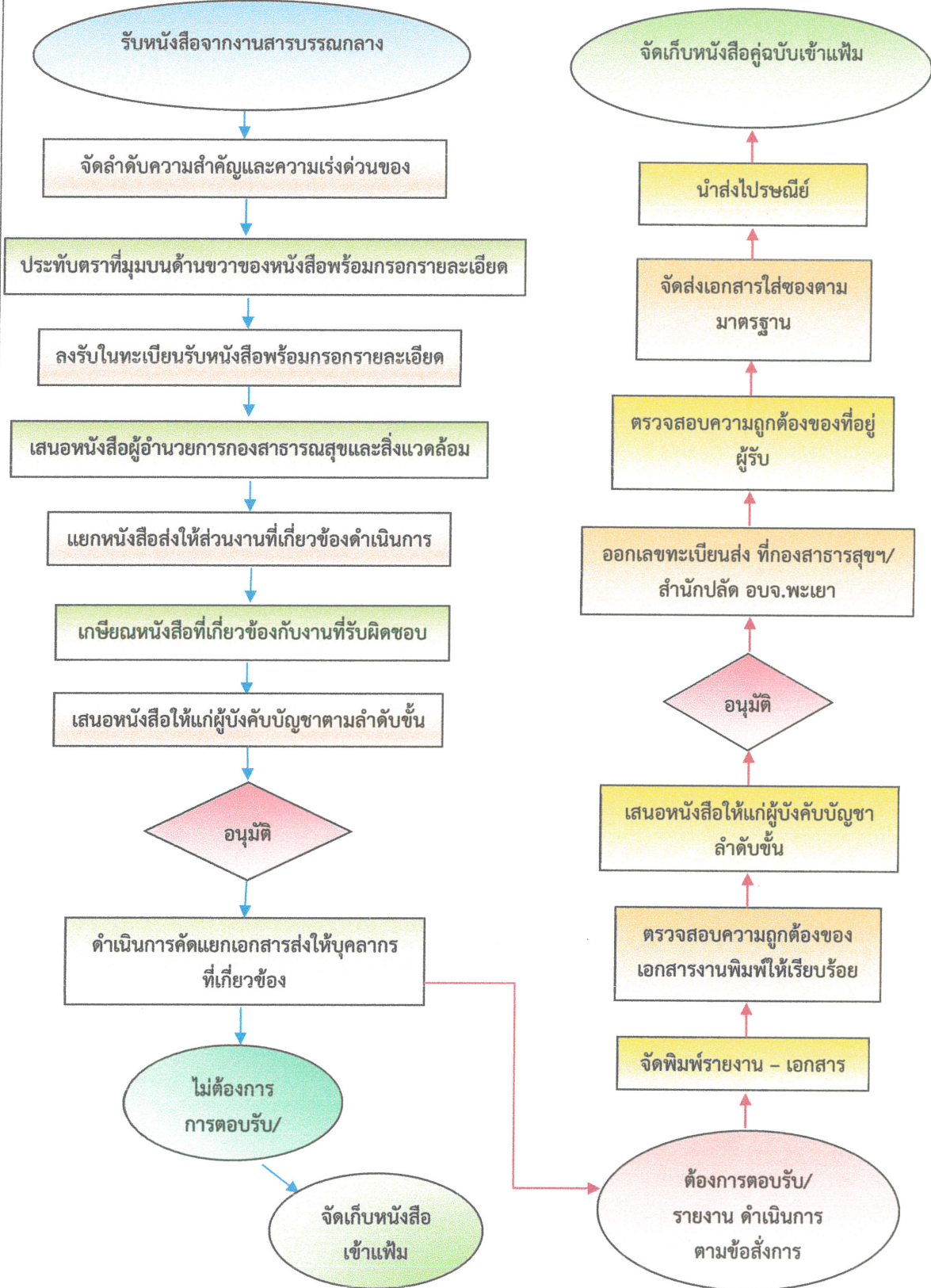
๑. เป็นหน่วยงานหลักในการดำเนินงานจัดทำแผนงานระบบบริการดูแลสุขภาพประชาชน
๒. เกิดกลไกความเชื่อมโยงการปฏิบัติงานและภาคีเครือข่ายการมีส่วนร่วมในการแก้ไขปัญหาการจัดการสุขภาพประชาชน
๓. รวบรวมข้อมูลในการจัดทำแผนพัฒนา

ช่องทางการติดต่อ

๑. ฝ่าย ส่งเสริมสุขภาพ กองสาธารณสุขและสิ่งแวดล้อม
องค์การบริหารส่วนจังหวัดพะเยา ๐ ๕๔๔๐ ๙๔๐๐ ต่อ ๔๖



คู่มือการปฏิบัติงาน : งานสารบรรณกองสาธารณสุขและสิ่งแวดล้อม
ฝ่ายบริหารงานทั่วไป



ระเบียบ/กฎหมายที่เกี่ยวข้อง

๑. ระเบียบสำนักนายกรัฐมนตรีว่าด้วย งานสารบรรณ พ.ศ.๒๕๒๖ และที่แก้ไขเพิ่มเติมจนถึงปัจจุบัน
๒. ระเบียบสำนักนายกรัฐมนตรี ว่าด้วยการใช้ตำแหน่งทางวิชาการเป็นค่านำหน้านาม พ.ศ.๒๕๓๖
๓. ระเบียบว่าด้วยการรักษาความลับของทางราชการ พ.ศ.๒๕๔๔
๔. พระราชบัญญัติข้อมูลข่าวสารของทางราชการ พ.ศ.๒๕๔๐
๕. หนังสือสำนักนายกรัฐมนตรี ที่ นร ๐๑๐๖/ว๒๐๑๙ ลงวันที่ ๓๐ พฤศจิกายน ๒๕๕๓
เรื่อง คำอธิบายการพิมพ์หนังสือราชการไทยด้วยโปรแกรมพิมพ์ในเครื่องคอมพิวเตอร์

สาระสำคัญของงานสารบรรณ

๑. หนังสือราชการ คือ เอกสารที่เป็นหลักฐานในราชการ ได้แก่
 ๑. หนังสือที่มีไปมาระหว่างส่วนราชการ
 ๒. หนังสือที่ส่วนราชการมีไปถึงหน่วยงานภายนอก ซึ่งมีใช้ส่วนราชการ หรือที่มีไปถึงบุคคลภายนอก
 ๓. หนังสือที่หน่วยงานอื่นซึ่งมิใช่ส่วนราชการ หรือบุคคลภายนอกมีมาถึงส่วนราชการ
 ๔. เอกสารที่ทางราชการจัดทำขึ้นเพื่อเป็นหลักฐานในราชการ
 ๕. เอกสารที่ทางราชการจัดทำขึ้นตามกฎหมาย ระเบียบ ข้อบังคับ รวมถึงเอกสารที่ประชาชนทั่วไปมีมาถึงส่วนราชการและเจ้าหน้าที่รับไว้เป็นหลักฐานด้วย
๒. หนังสือราชการตามระเบียบสำนักนายกรัฐมนตรีว่าด้วยงานสารบรรณ มี ๖ ชนิด คือ
 ๑. หนังสือภายนอก
 ๒. หนังสือภายใน
 ๓. หนังสือประทับตรา
 ๔. หนังสือสั่งการ
 ๕. หนังสือประชาสัมพันธ์
 ๖. หนังสือที่เจ้าหน้าที่จัดทำขึ้น หรือรับไว้เป็นหลักฐานในราชการ
๓. การรับหนังสือของสารบรรณกอง และฝ่ายในกอง
๔. การส่งหนังสือ

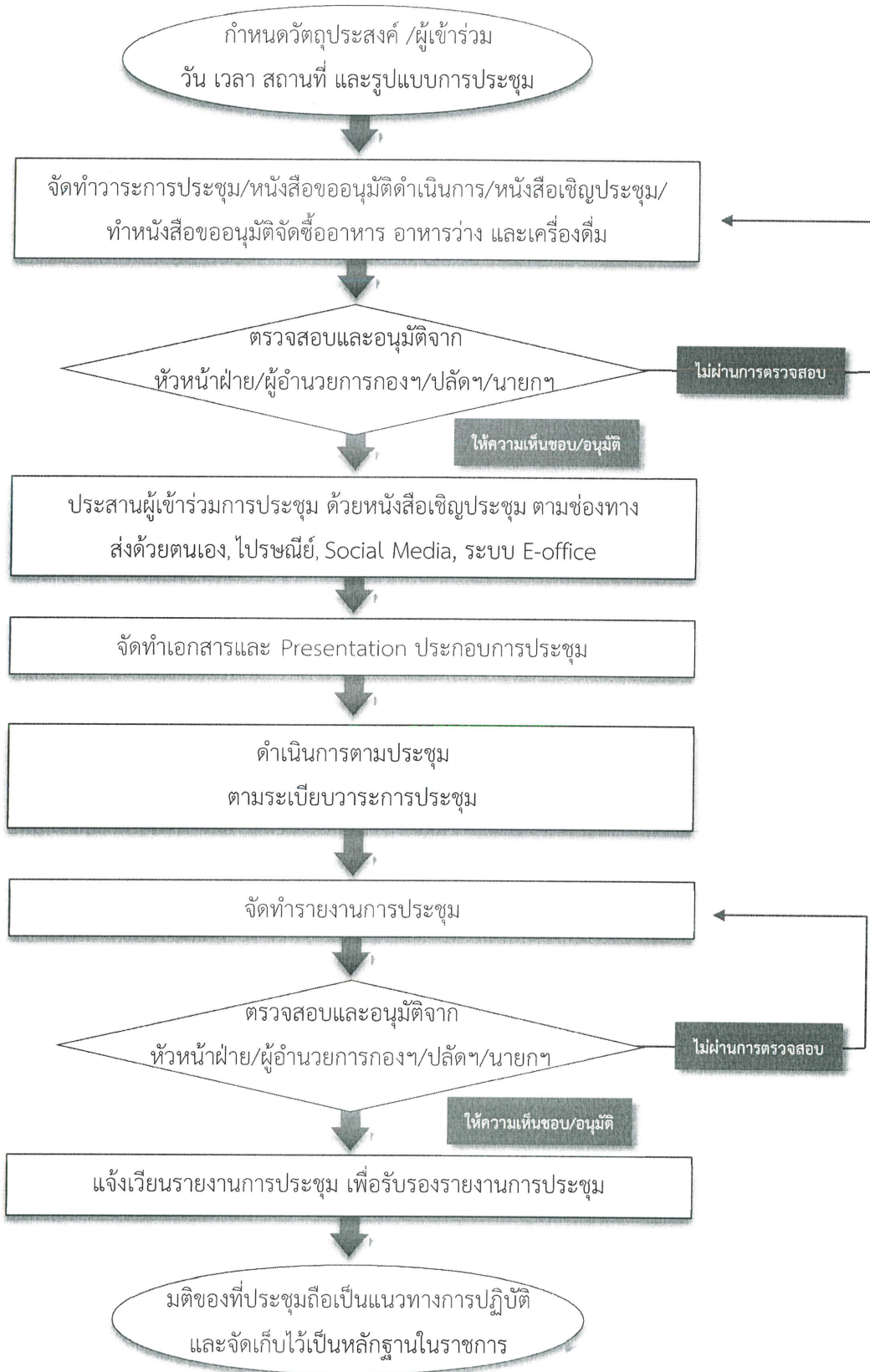
ช่องทางการติดต่อ

- ฝ่ายบริหารงานทั่วไป กองสาธารณสุขและสิ่งแวดล้อม องค์การบริหารส่วนจังหวัดพะเยา
เบอร์โทรศัพท์ ๐ ๕๔๔๐ ๙๔๐๐ -๓ ต่อ ๔๔
- Email: dophae.py.pao@gmail.com



คู่มือการปฏิบัติงาน : งานจัดการประชุมประจำเดือนของสถานีอนามัยเฉลิมพระเกียรติ ๖๐ พรรษานวมินทราชินี และโรงพยาบาลส่งเสริมสุขภาพตำบล สังกัดองค์การบริหารจังหวัดพะเยา และการประชุมอื่นที่ได้รับมอบหมาย

ฝ่ายบริหารงานสาธารณสุข กองสาธารณสุขและสิ่งแวดล้อม องค์การบริหารส่วนจังหวัดพะเยา



ระเบียบ / ข้อกำหนดที่เกี่ยวข้อง

- ระเบียบสำนักนายกรัฐมนตรีว่าด้วยงานสารบรรณ พ.ศ. ๒๕๒๖ และที่แก้ไขเพิ่มเติมถึง (ฉบับที่ ๔) พ.ศ. ๒๕๖๔ ส่วนที่ ๖ ข้อ ๒๓ หนังสือที่เจ้าหน้าที่ทำขึ้นหรือรับไว้เป็นหลักฐานในราชการ มี ๔ ชนิด คือ หนังสือรับรอง รายงานการประชุม บันทึก และหนังสืออื่น และข้อ ๒๕ รายงานการประชุม คือ การบันทึกความคิดเห็นของผู้มาประชุม ผู้เข้าร่วมประชุมและมติของที่ประชุมไว้เป็นหลักฐาน ให้จัดทำตามแบบที่ ๑๑
- หนังสือสำนักนายกรัฐมนตรี ที่ นร ๐๑๐๖/ว๒๐๑๙ ลงวันที่ ๓๐ พฤศจิกายน ๒๕๕๓ เรื่อง คำอธิบายการพิมพ์หนังสือราชการภาษาไทยด้วยโปรแกรมการพิมพ์ในเครื่อง คอมพิวเตอร์และ ตัวอย่างการพิมพ์ การจัดทำหนังสือราชการ ใช้รูปแบบตัวพิมพ์ไทยสารบรรณ (Th Sarabun PSK) ขนาด ๑๖ พอยท์

สาระสำคัญของการจัดการประชุมฯ

๑. ก่อนการประชุม

๑.๑ พิจารณากำหนดวัตถุประสงค์และเป้าหมาย ผู้เข้าร่วมการประชุม กำหนด วัน เวลา สถานที่ และรูปแบบการประชุม

๑.๑.๑ รูปแบบ Online (สร้างห้องประชุม โดยแอปพลิเคชัน Zoom meeting)

๑.๑.๒ รูปแบบ Onsite (จองห้องประชุม/จัดเตรียมห้องประชุม)

๑.๒ จัดทำวาระการประชุม/หนังสือขออนุมัติดำเนินการประชุม/หนังสือเชิญประชุม

๑.๒.๑ การจัดทำระเบียบวาระการประชุม

ระเบียบวาระที่ ๑ เรื่องที่ประธานแจ้งให้ที่ประชุมทราบ

ระเบียบวาระที่ ๒ เรื่องรับรองรายงานการประชุม

ระเบียบวาระที่ ๓ เรื่องเพื่อทราบ

ระเบียบวาระที่ ๔ เรื่องสืบเนื่องจากการประชุมครั้งที่ผ่านมา

ระเบียบวาระที่ ๕ เรื่องเพื่อพิจารณา

ระเบียบวาระที่ ๖ เรื่องอื่น ๆ

๑.๒.๒ การจัดทำหนังสือขออนุมัติดำเนินการประชุม/เชิญประชุม

๒. ระหว่างการประชุม

๒.๑ ดำเนินการเปิดประชุมตามระเบียบวาระการประชุม/บันทึกการประชุม

๓. หลังการประชุม

๓.๑ จัดทำรายงานการประชุม/แจ้งเวียนรายงานการประชุม เพื่อรับรองรายงานการประชุม และ นำมติของที่ประชุมใช้เป็นแนวทางในการปฏิบัติ และข้อตกลงร่วมกัน ต่อไป

ช่องทางการติดต่อ

๑. ฝ่ายบริหารงานสาธารณสุข กองสาธารณสุขและสิ่งแวดล้อม

เบอร์โทรศัพท์ : ๐-๕๔๔๐-๙๔๐๐ - ๔๖

๒. อีเมล : ppao@py-pao.go.th