



# บันทึกข้อความ

ส่วนราชการ ฝ่ายนิติการ สำนักปลัด องค์การบริหารส่วนจังหวัดพะเยา

ที่ พย ๕๑๐๐๑.๒/

วันที่ ๒๗ สิงหาคม ๒๕๖๕

เรื่อง รายงานผลคะแนนการประเมินคุณธรรมและความโปร่งใสในการดำเนินงานของหน่วยงานภาครัฐ ประจำปีงบประมาณ พ.ศ. ๒๕๖๕ และขออนุญาตเผยแพร่ผลคะแนนการประเมินบนเว็บไซต์ของหน่วยงาน

เรียน นายองค์การบริหารส่วนจังหวัดพะเยา

## เรื่องเดิม

ตามที่ สำนักงาน ป.ป.ช. ได้ดำเนินการประเมินคุณธรรมและความโปร่งใสในการดำเนินงานของหน่วยงานภาครัฐ (Integrity and Transparency Assessment : ITA) ประจำปีงบประมาณ พ.ศ. ๒๕๖๕ ซึ่งการประเมิน ITA เป็นเครื่องมือในเชิงบวกที่มุ่งพัฒนาระบบราชการไทยเชิงสร้างสรรค์มากกว่ามุ่งจับผิดเปรียบเสมือนเครื่องมือตรวจสุขภาพองค์กรประจำปี โดยมีวัตถุประสงค์เพื่อให้หน่วยงานภาครัฐทั่วประเทศได้รับทราบถึงสถานะและปัญหาการดำเนินงานด้านคุณธรรมและความโปร่งใสขององค์กร ผลการประเมินที่ได้จะช่วยให้หน่วยงานภาครัฐสามารถนำไปปรับใช้ในการปรับปรุงพัฒนาองค์กรให้มีประสิทธิภาพ ทั้งในด้านการปฏิบัติงาน การให้บริการ และการอำนวยความสะดวกต่อประชาชน อีกทั้งยังเป็นประโยชน์ต่อการนำไปใช้ในการจัดทำแนวทาง/มาตรการป้องกันการทุจริตและประพฤติมิชอบในปีงบประมาณต่อไปได้ นอกจากนี้การประเมิน ITA ยังได้รับการยอมรับและถูกกำหนดให้เป็นเครื่องมือในการยกระดับมาตรฐานการดำเนินงานภาครัฐตามตัวชี้วัดที่กำหนดไว้ในแผนแม่บทภายใต้ยุทธศาสตร์ชาติ ประเด็นการต่อต้านการทุจริตและประพฤติมิชอบถือเป็นการยกระดับให้การประเมินคุณธรรมและความโปร่งใสในการดำเนินงานของหน่วยงานภาครัฐให้เป็น “มาตรการป้องกันการทุจริตเชิงรุก” และเป็นการยกระดับการเปิดเผยข้อมูลภาครัฐและการปรับปรุงพัฒนาองค์กรให้มีคุณภาพมาตรฐานการดำเนินงานในมิติต่างๆตามกรอบการประเมินของ สำนักงาน ป.ป.ช.

กรอบแนวทางการประเมินคุณธรรมและความโปร่งใสในการดำเนินงานขององค์กรปกครองส่วนท้องถิ่น ประจำปีงบประมาณ พ.ศ.๒๕๖๕ แบ่งออกเป็น ๑๐ ตัวชี้วัด ดังนี้

๑. การปฏิบัติหน้าที่
๒. การใช้งบประมาณ
๓. การใช้อำนาจ
๔. การใช้ทรัพย์สินของทางราชการ
๕. การแก้ไขปัญหาการทุจริต
๖. คุณภาพการดำเนินงาน
๗. ประสิทธิภาพการสื่อสาร
๘. การปรับปรุงระบบการทำงาน
๙. การเปิดเผยข้อมูล
๑๐. การป้องกันการทุจริต

โดยเครื่องมือที่ใช้ในการประเมินคุณธรรมและความโปร่งใสในการดำเนินงานขององค์กรปกครองส่วนท้องถิ่น (Integrity and Transparency Assessment : ITA) มี ๓ ส่วน ได้แก่

ส่วนที่ ๑ แบบวัดการรับรู้ของผู้มีส่วนได้ส่วนเสียภายใน (Internal Integrity and Transparency Assessment : IIT) มีวัตถุประสงค์เพื่อเป็นการประเมินระดับการรับรู้ของผู้มีส่วนได้ส่วนเสียภายในที่มีต่อหน่วยงานตนเอง โดยเปิดโอกาสให้บุคลากรภาครัฐทุกระดับที่ปฏิบัติงานมาเป็นระยะเวลาไม่น้อยกว่า ๑ ปี ได้มีโอกาสแสดงความคิดเห็นต่อคุณธรรมและความโปร่งใสในองค์กรของตนเอง โดยแบบสอบถามการรับรู้และความคิดเห็นใน ๕ ตัวชี้วัด ได้แก่

ตัวชี้วัดที่ ๑ การปฏิบัติหน้าที่

ตัวชี้วัดที่ ๒ การใช้งบประมาณ

ตัวชี้วัดที่ ๓ การใช้อำนาจ

ตัวชี้วัดที่ ๔ การใช้ทรัพย์สินของทางราชการ

ตัวชี้วัดที่ ๕ การแก้ไขปัญหาการทุจริต

ส่วนที่ ๒ แบบวัดการรับรู้ของผู้มีส่วนได้ส่วนเสียภายนอก (External Integrity and Transparency Assessment : EIT) มีวัตถุประสงค์เพื่อเป็นการประเมินระดับการรับรู้ของผู้มีส่วนได้ส่วนเสียภายนอกที่มีต่อหน่วยงานภาครัฐ โดยเก็บข้อมูลจากบุคคล นิติบุคคล บริษัทเอกชนหรือหน่วยงานของรัฐอื่นที่มารับบริการหรือมาติดต่อตามภารกิจขององค์กรปกครองส่วนท้องถิ่น ในปีงบประมาณ ๒๕๖๔ และมีการกระจายอำนาจตามภารกิจการให้บริการขององค์กรปกครองส่วนท้องถิ่น รวมไปถึงการจัดซื้อจัดจ้าง โดยสอบถามการรับรู้และความคิดเห็นใน ๓ ตัวชี้วัด ได้แก่

ตัวชี้วัดที่ ๖ คุณภาพการดำเนินงาน

ตัวชี้วัดที่ ๗ ประสิทธิภาพการสื่อสาร

ตัวชี้วัดที่ ๘ การปรับปรุงระบบการทำงาน

ส่วนที่ ๓ แบบตรวจการเปิดเผยข้อมูลสาธารณะ (Open Data Integrity and Transparency : OIT) มีวัตถุประสงค์เพื่อเป็นการประเมินระดับการเข้าถึงข้อมูลจากกลุ่มประชาชนทั่วไป เป็นการตรวจสอบระดับการเปิดเผยข้อมูลของหน่วยงานภาครัฐที่เผยแพร่ไว้ทางหน้าเว็บไซต์หลักของหน่วยงาน โดยมีคณะที่ปรึกษาการประเมิน ITA ในฐานะผู้เชี่ยวชาญและคนกลาง (third party) เป็นผู้ตรวจสอบข้อมูลและให้คะแนน พร้อมให้ข้อเสนอแนะตามหลักเกณฑ์การประเมินที่กำหนด แบ่งออกเป็น ๒ ตัวชี้วัด ได้แก่

ตัวชี้วัดที่ ๙ การเปิดเผยข้อมูล

ตัวชี้วัดที่ ๑๐ การป้องกันการทุจริต

#### เกณฑ์ระดับผลการประเมิน

เกณฑ์การประเมินผลและการรายงานผลการประเมิน จะเป็นรายงานในลักษณะค่าคะแนนควบคู่ระดับผลการประเมิน (Rating Score) โดยจำแนกออกเป็น ๗ ระดับ ดังนี้

#### ตารางแสดงระดับผลการประเมิน

คะแนน	ระดับ
๙๕.๐๐ - ๑๐๐	AA
๘๕.๐๐ - ๙๔.๙๙	A
๗๕.๐๐ - ๘๔.๙๙	B
๖๕.๐๐ - ๗๔.๙๙	C
๕๕.๐๐ - ๖๔.๙๙	D
๕๐.๐๐ - ๕๔.๙๙	E
๐ - ๔๙.๙๙	F

### ข้อเท็จจริง

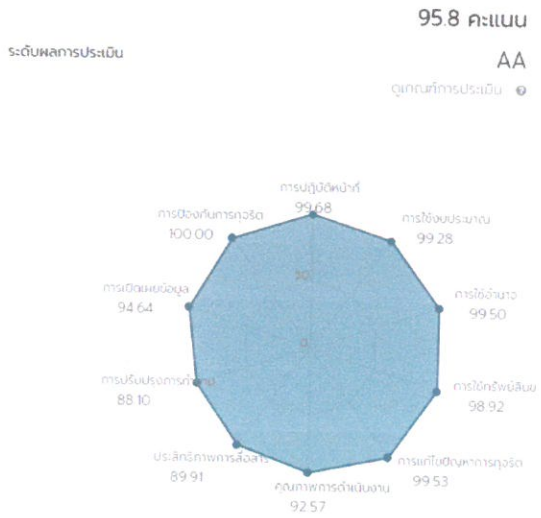
บัดนี้ สำนักงาน ป.ป.ช. ได้ประกาศผลคะแนนการประเมินคุณธรรมและความโปร่งใสในการดำเนินงานขององค์กรปกครองส่วนท้องถิ่น (Integrity and Transparency Assessment : ITA) ประจำปีงบประมาณ พ.ศ.๒๕๖๕ ตามประกาศสำนักงาน ป.ป.ช. ลงวันที่ ๑ สิงหาคม ๒๕๖๕ เรื่อง ผลการประเมินคุณธรรมและความโปร่งใสในการดำเนินงานของหน่วยงานภาครัฐ (Integrity and Transparency Assessment : ITA) ประจำปีงบประมาณ พ.ศ.๒๕๖๕ โดยผลการประเมินคุณธรรมและความโปร่งใสในการดำเนินงานของหน่วยงานภาครัฐ (Integrity and Transparency Assessment : ITA) ประจำปีงบประมาณ พ.ศ.๒๕๖๕ ขององค์การบริหารส่วนจังหวัดพะเยา ได้คะแนนรวม ๙๕.๘๐ คะแนน อยู่ในเกณฑ์ระดับ AA ผลการประเมิน “ผ่าน” (รายละเอียดผลคะแนนตามตัวชี้วัดปรากฏตามเอกสารแนบท้าย ๑) และจากภาพรวมของหน่วยงานระดับจังหวัดผลคะแนนการประเมินอยู่ในลำดับที่ ๒ (เอกสารแนบท้าย ๒) ภาพรวมประเภทองค์การบริหารส่วนจังหวัดทั่วประเทศ คะแนนการประเมินขององค์การบริหารส่วนจังหวัดพะเยา อยู่ในลำดับที่ ๓๑ (เอกสารแนบท้าย ๓)

### ผลคะแนนการประเมินคุณธรรมและความโปร่งใสในการดำเนินงานของหน่วยงานภาครัฐ (Integrity and Transparency Assessment : ITA) ประจำปีงบประมาณ พ.ศ.๒๕๖๕



คะแนน องค์การบริหารส่วนจังหวัดพะเยา

คะแนนสูงสุดรายตัวชี้วัด



อันดับ	ตัวชี้วัด	คะแนน
1	การป้องกันการทุจริต	100.00
2	การปฏิบัติงาน	99.68
3	การแก้ไขปัญหาการทุจริต	99.53
4	การใช้จ่าย	99.50
5	การใช้งบประมาณ	99.28
6	การให้บริการประชาชน	98.92
7	การเปิดเผยข้อมูล	94.64
8	คุณภาพการดำเนินงาน	92.57
9	ประสิทธิภาพการสื่อสาร	89.91
10	การปรับปรุงการดำเนินงาน	88.10

คะแนนสูงสุด: 100.00 คะแนน      คะแนนต่ำสุด: 88.10 คะแนน

คะแนนรวมแบบวัดการรับรู้ IIT ๙๙.๓๘ จากตัวชี้วัด ๕ ตัวชี้วัด (เกณฑ์การประเมิน ๓๐ ข้อ)

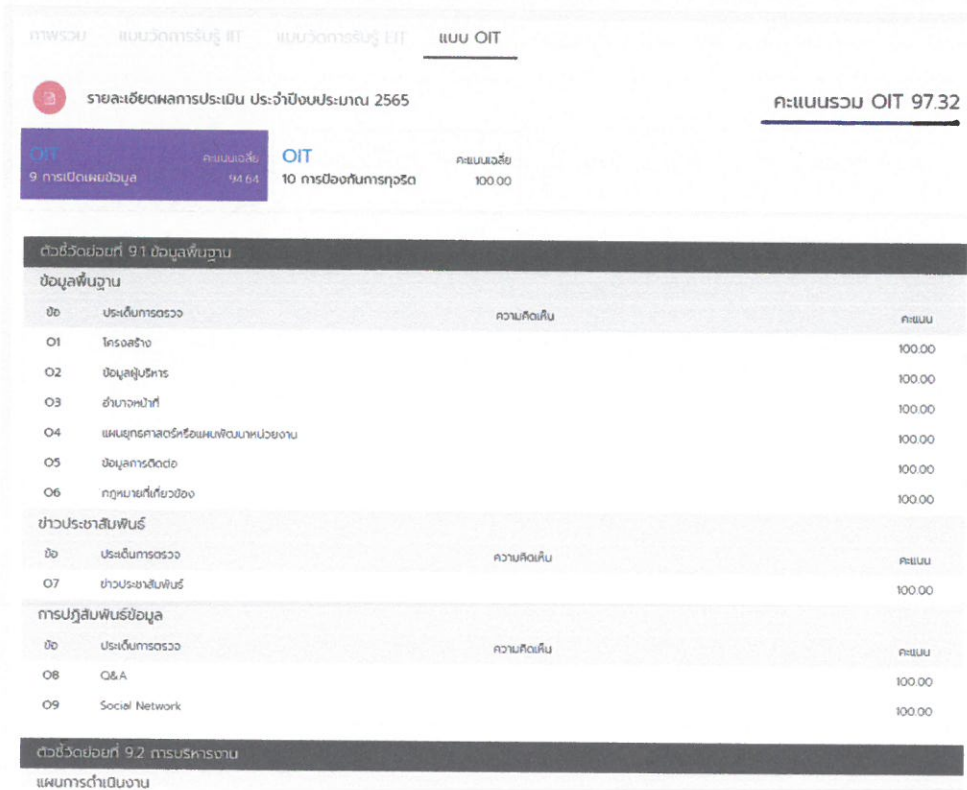
แบบวัดการรับรู้ IIT						
รายละเอียดผลการประเมิน ประจำปีงบประมาณ 2565						
คะแนนรวม IIT 99.38						
การปฏิบัติงาน	คะแนนเฉลี่ย	IIT	คะแนนเฉลี่ย	IIT	คะแนนเฉลี่ย	IIT
1 การปฏิบัติงาน	99.68	2	99.28	3	99.50	4
11 บุคลากรในหน่วยงานของท่าน ปฏิบัติงานหรือให้บริการแก่ผู้มาติดต่อ ตามประเด็นดังต่อไปนี้ มากน้อยเพียงใด						
หัวข้อการประเมิน		น้อยที่สุด หรือไม่มีเลย	น้อย	มาก	มากที่สุด	คะแนน
เป็นไปตามขั้นตอนที่กำหนด		0.00%	0.00%	2.27%	97.73%	99.25
เป็นไปตามระยะเวลาที่กำหนด		0.00%	0.00%	2.27%	97.73%	99.25
12 บุคลากรในหน่วยงานของท่าน ปฏิบัติงานหรือให้บริการ แก่ผู้มาติดต่อทั่ว ๆ ไป กับผู้มาติดต่อผู้ร้องเป็นการส่วนตัวอย่างเท่าเทียมกัน มากน้อยเพียงใด						
หัวข้อการประเมิน		น้อยที่สุด หรือไม่มีเลย	น้อย	มาก	มากที่สุด	คะแนน
บุคลากรในหน่วยงานของท่าน ปฏิบัติงานหรือให้บริการ แก่ผู้มาติดต่อทั่ว ๆ ไป กับผู้มาติดต่อผู้ร้องเป็นการส่วนตัวอย่างเท่าเทียมกัน มากน้อยเพียงใด		0.00%	0.00%	15.2%	98.48%	99.50
13 บุคลากรในหน่วยงานของท่าน มีพฤติกรรมในการปฏิบัติงาน ตามประเด็นดังต่อไปนี้ อย่างไร						
หัวข้อการประเมิน		น้อยที่สุด หรือไม่มีเลย	น้อย	มาก	มากที่สุด	คะแนน
มุ่งผลสำเร็จของงาน		0.00%	0.00%	15.2%	98.48%	99.50

คะแนนรวมแบบวัดการรับรู้ EIT ๙๐.๑๙ จากตัวชี้วัด ๓ ตัวชี้วัด (เกณฑ์การประเมิน ๑๕ ข้อ)

แบบวัดการรับรู้ EIT						
รายละเอียดผลการประเมิน ประจำปีงบประมาณ 2565						
คะแนนรวม EIT 90.19						
การปฏิบัติงาน	คะแนนเฉลี่ย	EIT	คะแนนเฉลี่ย	EIT	คะแนนเฉลี่ย	EIT
5 คุณภาพการดำเนินงาน	92.57	7	89.91	8	88.10	
E1 เจ้าหน้าที่ของหน่วยงานที่ท่านติดต่อ ปฏิบัติงาน/ให้บริการแก่ท่าน ตามประเด็นดังต่อไปนี้ มากน้อยเพียงใด						
หัวข้อการประเมิน		น้อยที่สุด หรือไม่มีเลย	น้อย	มาก	มากที่สุด	คะแนน
เป็นไปตามขั้นตอนที่กำหนด		0.48%	3.86%	24.64%	71.01%	88.80
เป็นไปตามระยะเวลาที่กำหนด		0.48%	3.86%	26.09%	69.57%	88.32
E2 เจ้าหน้าที่ของหน่วยงานที่ท่านติดต่อ ปฏิบัติงาน/ให้บริการแก่ท่าน กับผู้มาติดต่ออื่น ๆ อย่างเท่าเทียมกันมากน้อยเพียงใด						
หัวข้อการประเมิน		น้อยที่สุด หรือไม่มีเลย	น้อย	มาก	มากที่สุด	คะแนน
เจ้าหน้าที่ของหน่วยงานที่ท่านติดต่อ ปฏิบัติงาน/ให้บริการแก่ท่าน กับผู้มาติดต่ออื่น ๆ อย่างเท่าเทียมกันมากน้อยเพียงใด		0.00%	1.45%	26.57%	71.98%	90.26
E3 เจ้าหน้าที่ของหน่วยงานที่ท่านติดต่อ มีการเปิดเผยหรือเปิดเผยข้อมูลเกี่ยวกับการดำเนินงาน/ให้บริการแก่ท่าน มากน้อยเพียงใด						
หัวข้อการประเมิน		น้อยที่สุด หรือไม่มีเลย	น้อย	มาก	มากที่สุด	คะแนน
เจ้าหน้าที่ของหน่วยงานที่ท่านติดต่อ มีการเปิดเผยหรือเปิดเผยข้อมูลเกี่ยวกับการดำเนินงาน/ให้บริการแก่ท่าน มากน้อยเพียงใด		86.47%	12.56%	0.97%	0.00%	95.21



## คะแนนรวม OIT ๙๗.๓๒ จากตัวชี้วัด ๒ ตัวชี้วัด (เกณฑ์การประเมิน ๔๓ ข้อ)



### ข้อเสนอแนะ/หมายเหตุ จากการร่วมประเมินฯ

#### ข้อเสนอแนะ/หมายเหตุ

ระดับ AA : หน่วยงานมีผลการประเมินคุณธรรมและความโปร่งใสในการดำเนินงานของหน่วยงานภาครัฐประจำปีงบประมาณ พ.ศ. 2565 อยู่ในระดับที่ดีเยี่ยมและบรรลุค่าเป้าหมาย ซึ่งสอดคล้องและเป็นไปตามแผนแม่บทภายใต้ยุทธศาสตร์ชาติ ในประเด็นการต่อต้านการทุจริตและประพฤติมิชอบ ที่มีเป้าหมายหลักเพื่อให้หน่วยงานภาครัฐมีความโปร่งใส ปลอดการทุจริตและประพฤติมิชอบ โดยมีคะแนนอยู่ที่ 95.80 คะแนน ข้อเสนอแนะสำหรับการประเมินตามแบบวัดการรับรู้ของผู้มีส่วนได้ส่วนเสียภายใน(IT) หน่วยงาน องค์การบริหารส่วนจังหวัดพะเยา ได้มีการดำเนินการตามตัวชี้วัดที่ 1 การปฏิสัมพันธ์ที่ 2 การใช้งบประมาณ 3 การใช้อำนาจ 5 การแก้ไขข้อพิพาทการทุจริต ที่ดีเยี่ยม ควรรักษามาตรฐานไว้ ทั้งนี้ ควรพัฒนาและปรับปรุงการดำเนินการตามตัวชี้วัดที่ 4 การใช้ทรัพยากรของราชการ ซึ่งผู้ตรวจประเมินมีข้อเสนอแนะในการปรับปรุง พัฒนาการดำเนินงานในตัวชี้วัดที่มีผลการประเมินต่ำ โดยเฉพาะใน (I 20) บุคลากรในหน่วยงานบางรายมีการขอยืมทรัพย์สินของทางราชการไปใช้ปฏิบัติงานอย่างไม่ถูกต้อง ควรระบุขั้นตอนและแนวทางในการขอยืมทรัพย์สินของทางราชการตามประเภทงานด้านต่าง ๆ ไว้อย่างชัดเจนในคู่มือมาตรฐานการปฏิบัติงาน (อ้างอิงจาก ๐13) (I 23) บุคลากรในหน่วยงานบางรายยังไม่ทราบรายละเอียดที่เกี่ยวกับการใช้ทรัพย์สินของทางราชการอย่างถูกต้อง เผยแพร่คู่มือโดยใช้ช่องทางประชาสัมพันธ์อย่างทั่วถึง (I 24) หน่วยงานของ กำนันยังไม่มีกรกำกับดูแลและตรวจสอบการใช้ทรัพย์สินของทางราชการเท่าที่ควร ควรกำหนดแนวทางในการกำกับ ดูแล และตรวจสอบการใช้ทรัพย์สินของทางราชการ (อ้างอิงจาก ๐36) ข้อเสนอแนะสำหรับการประเมินตามแบบวัดการรับรู้ของผู้มีส่วนได้ส่วนเสียภายนอก (EIT) หน่วยงาน องค์การบริหารส่วนจังหวัดพะเยา ได้มีการดำเนินการตามตัวชี้วัดที่ 6 คุณภาพการดำเนินงาน ที่ดีเยี่ยม ควรรักษามาตรฐานไว้ ทั้งนี้ ควรพัฒนาและปรับปรุงการดำเนินการตามตัวชี้วัดที่ 8 การปรับปรุงการ ซึ่งผู้ตรวจประเมินมีข้อเสนอแนะในการปรับปรุง พัฒนาการดำเนินงานในตัวชี้วัดที่มีผลการประเมินต่ำ โดยเฉพาะใน (E 11) การปรับปรุงคุณภาพและการสำรวจความพึงพอใจในการปฏิบัติงาน/การให้บริการของเจ้าหน้าที่ของหน่วยงานให้ดีขึ้น หน่วยงานควรนำเสนอผลงานที่แสดงให้เห็นถึงการปรับปรุง การพัฒนาคุณภาพดำเนินงานของหน่วยงาน (E 14) การเปิดโอกาสให้ผู้รับบริการ ผู้มาติดต่อ หรือผู้มีส่วนได้ส่วนเสียภายนอก เข้ามามีส่วนร่วมในการปรับปรุงพัฒนาการดำเนินงาน/การให้บริการของหน่วยงานให้ดีขึ้น หน่วยงานควรเปิดโอกาสให้บุคคลภายนอก เข้ามามีส่วนร่วมในการดำเนินงานตามภารกิจของหน่วยงาน (อ้างอิงจาก ๐33) ผ่านการดำเนินการ โครงการ หรือกิจกรรมต่าง ๆ (E 15) การปรับปรุงการดำเนินงาน/การให้บริการของหน่วยงาน ให้มีความโปร่งใส มากขึ้น หน่วยงานควรนำเสนอผลงานที่แสดงให้เห็นถึงการปรับปรุง การพัฒนาคุณภาพดำเนินงานของหน่วยงาน โดยสามารถสรุปรายงานผลการดำเนินงานประจำปี หรือจากมาตรการส่งเสริมคุณธรรมและความโปร่งใสและการดำเนินการตามมาตรการส่งเสริมคุณธรรมและความโปร่งใส ข้อเสนอแนะสำหรับการประเมินตามแบบวัดการเปิดเผยข้อมูลสาธารณะ (Open Data Integrity and Transparency Assessment: OIT) หน่วยงาน องค์การบริหารส่วนจังหวัดพะเยา ควรพัฒนาและปรับปรุงการดำเนินการตามแบบวัดการเปิดเผยข้อมูลสาธารณะ (Open Data Integrity and Transparency Assessment: OIT) โดยผู้ตรวจประเมินมีข้อเสนอแนะต่อการประเมินที่ไม่ได้รับคะแนน ในประเด็นดังนี้ ตัวชี้วัดที่ 9 การเปิดเผยข้อมูล (O 12) รายงานผลการดำเนินงานประจำปี - ไม่ปรากฏหัวข้อปัญหา อุปสรรค - หน่วยงานต้องแสดงผลการดำเนินงานตามแผนดำเนินงานประจำปี โดยมีข้อมูลรายละเอียดสรุปผลการดำเนินงาน เป็นรายงานผลของปี พ.ศ. 2564 "หมายเหตุ หากไม่มีปัญหา อุปสรรค และข้อเสนอแนะ หน่วยงานต้องระบุ "ไม่มี" โดยห้ามตัดหัวข้อ (O 20) รายงานผลการใช้จ่ายงบประมาณประจำปี - ไม่ปรากฏปัญหา อุปสรรค และข้อเสนอแนะ - หน่วยงานต้องแสดงผลการดำเนินงานตามแผนการใช้จ่ายงบประมาณประจำปี โดยมีรายละเอียดสรุปผลการใช้จ่าย พ.ศ. 2564 "หมายเหตุ หากไม่มีปัญหา อุปสรรค และข้อเสนอแนะ หน่วยงานต้องระบุ "ไม่มี" โดยห้ามตัดหัวข้อ

### ข้อเสนอแนะ/หมายเหตุ จากการร่วมประเมินฯ

ระดับ AA : หน่วยงานมีผลการประเมินคุณธรรมและความโปร่งใสในการดำเนินงานของหน่วยงานภาครัฐประจำปีงบประมาณ พ.ศ. ๒๕๖๕ อยู่ในระดับที่ดีเยี่ยมและบรรลุค่าเป้าหมาย ซึ่งสอดคล้องและเป็นไปตามแผนแม่บทภายใต้ยุทธศาสตร์ชาติ ในประเด็นการต่อต้านการทุจริตและประพฤติมิชอบ ที่มีเป้าหมายหลักเพื่อให้หน่วยงานภาครัฐมีความโปร่งใส ปลอดการทุจริตและประพฤติมิชอบ โดยมีคะแนนอยู่ที่ ๙๕.๘๐ คะแนน ข้อเสนอแนะสำหรับการประเมินตามแบบวัดการรับรู้ของผู้มีส่วนได้ส่วนเสียภายใน(IIT) หน่วยงาน องค์การบริหารส่วนจังหวัดพะเยา ได้มีการดำเนินการตามตัวชี้วัดที่ ๑ การปฏิบัติหน้าที่ ๒.การใช้งบประมาณ ๓.การใช้อำนาจ ๕.การแก้ไขปัญหาการทุจริตที่ดีเยี่ยม ควรรักษามาตรฐานไว้ ทั้งนี้ ควรพัฒนาและปรับปรุงการดำเนินการตามตัวชี้วัดที่ ๔ การใช้ทรัพย์สินของราชการซึ่งผู้ตรวจประเมินมีข้อเสนอแนะในการปรับปรุง พัฒนาการดำเนินงานในตัวชี้วัดที่มีผลการประเมินต่ำ โดยเฉพาะใน (I ๒๐) บุคลากรในหน่วยงานบางรายมีการขอยืมทรัพย์สินของทางราชการไปใช้ปฏิบัติงานอย่างไม่ถูกต้อง ควรระบุขั้นตอนและแนวทางในการขอยืมทรัพย์สินของทางราชการตามประเภทงานด้านต่าง ๆ ไว้อย่างชัดเจนในคู่มือมาตรฐานการปฏิบัติงาน (อ้างอิงจาก ๐๑๓) (I ๒๓) บุคลากรในหน่วยงานบางรายยังไม่ทราบรายละเอียดที่ชัดเจนเกี่ยวกับการขอใช้ทรัพย์สินของทางราชการอย่างถูกต้อง เผยแพร่คู่มือโดยใช้ช่องทางประชาสัมพันธ์อย่างทั่วถึง (I ๒๔) หน่วยงานของท่านยังไม่มีมีการกำกับดูแลและตรวจสอบการใช้ทรัพย์สินของทางราชการเท่าที่ควร ควรกำหนดแนวทางในการกำกับ ดูแล และตรวจสอบการใช้ทรัพย์สินของทางราชการ (อ้างอิงจาก ๐๓๖) ข้อเสนอแนะสำหรับการประเมินตามแบบวัดการรับรู้ของผู้มีส่วนได้ส่วนเสียภายนอก (EIT) หน่วยงาน องค์การบริหารส่วนจังหวัดพะเยา ได้มีการดำเนินการตามตัวชี้วัดที่ ๖ คุณภาพการดำเนินงาน ที่ดีเยี่ยม ควรรักษามาตรฐานไว้ ทั้งนี้ ควรพัฒนาและปรับปรุงการดำเนินการตามตัวชี้วัดที่ ๘ การปรับปรุงการทำงาน ซึ่งผู้ตรวจประเมินมีข้อเสนอแนะในการปรับปรุง พัฒนาการดำเนินงานในตัวชี้วัดที่มีผลการประเมินต่ำ โดยเฉพาะใน (e ๑๑) การปรับปรุงคุณภาพและการสำรวจความพึงพอใจในการปฏิบัติงาน/การให้บริการของเจ้าหน้าที่ของหน่วยงานให้ดีขึ้น หน่วยงานควรนำเสนอผลงานที่แสดงให้เห็นถึงการปรับปรุง การพัฒนาคุณภาพดำเนินงานของหน่วยงาน (e ๑๔) การเปิดโอกาสให้ผู้รับบริการ ผู้มาติดต่อ หรือผู้มีส่วนได้ส่วนเสียภายนอก เข้าไปมีส่วนร่วมในการปรับปรุงพัฒนาการดำเนินงาน/การให้บริการของหน่วยงานให้ดีขึ้น หน่วยงานควรเปิดโอกาสให้บุคคลภายนอก เข้ามามีส่วนร่วมในการดำเนินงานตามภารกิจของหน่วยงาน (อ้างอิงจาก ๐๓๓) ผ่านการดำเนินการ โครงการ หรือกิจกรรมต่าง ๆ (e ๑๕) การปรับปรุงการดำเนินงาน/การให้บริการของหน่วยงาน ให้มีความโปร่งใส มากขึ้น หน่วยงานควรนำเสนอผลงานที่แสดงให้เห็นถึงการปรับปรุง การพัฒนาคุณภาพดำเนินงานของหน่วยงาน โดยสามารถสรุปจากรายงานผลการดำเนินงานประจำปีหรือจากมาตรการส่งเสริมคุณธรรมและความโปร่งใสและการดำเนินการตามมาตรการส่งเสริมคุณธรรมและความโปร่งใส ข้อเสนอแนะสำหรับการประเมินตามแบบวัดการเปิดเผยข้อมูลสาธารณะ (Open Data Integrity and Transparency Assessment: OIT) หน่วยงาน องค์การบริหารส่วนจังหวัดพะเยา ควรพัฒนาและปรับปรุงการดำเนินการตามแบบวัดการเปิดเผยข้อมูลสาธารณะ (Open Data Integrity and Transparency Assessment: OIT) โดยผู้ตรวจประเมินมีข้อเสนอแนะต่อการประเมินที่ไม่ได้รับคะแนน ในประเด็นดังนี้ ตัวชี้วัดที่ ๙ การเปิดเผยข้อมูล (O ๑๒) รายงานผลการดำเนินงานประจำปี - ไม่ปรากฏหัวข้อปัญหา อุปสรรค - หน่วยงานต้องแสดงผลการดำเนินงานตามแผนดำเนินงานประจำปี โดยมีข้อมูลรายละเอียดสรุปผลการดำเนินงาน เป็นรายงานผลของปี พ.ศ. ๒๕๖๔ \*หมายเหตุ หากไม่มีปัญหา อุปสรรค และข้อเสนอแนะ หน่วยงานต้องระบุว่า “ไม่มี” โดยห้ามตัดหัวข้อ (O ๒๐) รายงานผลการใช้จ่ายงบประมาณประจำปี - ไม่ปรากฏปัญหา อุปสรรค และข้อเสนอแนะ - หน่วยงานต้องแสดงผลการดำเนินงานตามแผนการใช้จ่ายงบประมาณประจำปี มีข้อมูลรายละเอียดสรุปผลการใช้จ่าย พ.ศ. ๒๕๖๔ \*หมายเหตุ หากไม่มีปัญหา อุปสรรค และข้อเสนอแนะ หน่วยงานต้องระบุว่า “ไม่มี” โดยห้ามตัดหัวข้อ

เมื่อพิจารณาคะแนนตามตัวชี้วัดพบว่า คะแนนสูงสุด ๑๐๐ คะแนน คะแนนต่ำสุด ๘๘.๑๐ คะแนน รายละเอียดดังนี้

อันดับ	ตัวชี้วัด	คะแนน
๑	ตัวชี้วัดที่ ๑๐ การป้องกันการทุจริต	๑๐๐
๒	ตัวชี้วัดที่ ๑ การปฏิบัติหน้าที่	๙๙.๖๘
๓	ตัวชี้วัดที่ ๕ การแก้ไขปัญหาการทุจริต	๙๙.๕๓
๔	ตัวชี้วัดที่ ๓ การใช้อำนาจ	๙๙.๕๐
๕.	ตัวชี้วัดที่ ๒ การใช้งบประมาณ	๙๙.๒๘
๖.	ตัวชี้วัดที่ ๔ การใช้ทรัพย์สินของราชการ	๙๘.๙๒
๗.	ตัวชี้วัดที่ ๙ การเปิดเผยข้อมูล	๙๔.๖๔
๘.	ตัวชี้วัดที่ ๖ คุณภาพการดำเนินงาน	๙๒.๕๗
๙.	ตัวชี้วัดที่ ๗ ประสิทธิภาพการสื่อสาร	๘๙.๙๑
๑๐	ตัวชี้วัดที่ ๘ การปรับปรุงการทำงาน	๘๘.๑๐

จะเห็นว่า ผลคะแนนการประเมินฯ จาก ๓ แบบวัด คือ

๑. แบบวัดการรับรู้ของผู้มีส่วนได้ส่วนเสียภายใน (Internal Integrity and Transparency Assessment : IIT)
๒. แบบวัดการรับรู้ของผู้มีส่วนได้ส่วนเสียภายนอก (External Integrity and Transparency Assessment : EIT) และ
๓. แบบตรวจการเปิดเผยข้อมูลสาธารณะ (Open Data Integrity and Transparency : OIT)

จำนวนทั้งสิ้น ๑๐ ตัวชี้วัด จากเป้าหมายการประเมินคุณธรรมและความโปร่งใสในการดำเนินงานของหน่วยงานภาครัฐ (ITA) ประจำปี ๒๕๖๕ ที่กำหนดให้หน่วยงานที่เข้ารับการประเมินร้อยละ ๘๐ จะต้องมียผลคะแนน ๘๕ คะแนนขึ้นไป ภายในปี ๒๕๖๕ พบว่าตัวชี้วัดที่ผ่านเกณฑ์เป้าหมาย (๘๕ คะแนนขึ้นไป) ผ่านเกณฑ์ร้อยละ ๘๕ ทุกตัวชี้วัด แต่ทั้งนี้ตัวชี้วัดที่ได้คะแนนน้อยสุดอยู่ที่ ตัวชี้วัดที่ ๘ การปรับปรุงการทำงาน ซึ่งสะท้อนให้เห็นว่า เจ้าหน้าที่/บุคลากรของหน่วยงานยังให้บริการแก่ผู้มาติดต่องานราชการไม่เท่าเทียมกัน เลือกปฏิบัติ มีการบิดเบือนข้อมูล การดำเนินงานยังไม่คำนึงถึงประโยชน์ของประชาชนและส่วนรวมเท่าที่ควร ช่องทางการสื่อสารเข้าถึงยาก ชับซ้อน ไม่เอื้อต่อการเข้าถึงข้อมูลของผู้รับบริการ รวมทั้งการเผยแพร่ผลงานหรือข้อมูลที่สาธารณชนควรรับทราบไม่ชัดเจนเท่าที่ควร โดยเฉพาะข้อ E๑๔ ได้คะแนนเฉลี่ยเพียง ๘๒.๗๕ คะแนน ซึ่งถือว่าไม่ผ่านเกณฑ์เป้าหมายที่ตั้งไว้

หัวข้อการประเมิน	E14 หน่วยงานที่กานติดต่อ เปิดโอกาสให้ผู้รับบริการ ผู้มาติดต่อ หรือผู้มีส่วนได้ส่วนเสีย เข้าไปมีส่วนร่วมในการปรับปรุงพัฒนาการดำเนินงาน/การให้บริการของหน่วยงานได้ดียิ่งขึ้น มากน้อยเพียงใด				คะแนน
	น้อยที่สุด หรือไม่มีเลย	น้อย	มาก	มากที่สุด	
หน่วยงานที่กานติดต่อ เปิดโอกาสให้ผู้รับบริการ ผู้มาติดต่อ หรือผู้มีส่วนได้ส่วนเสีย เข้าไปมีส่วนร่วมในการปรับปรุงพัฒนาการดำเนินงาน/การให้บริการของหน่วยงานได้ดียิ่งขึ้น มากน้อยเพียงใด	0.00%	3.38%	45.41%	51.21%	82.75



### ข้อเสนอแนะ/ข้อพิจารณา

## แบบวัดการรับรู้ของผู้มีส่วนได้ส่วนเสียภายนอก (External Integrity and Transparency Assessment : EIT)

### ตัวชี้วัดที่ ๘ การปรับปรุงการทำงาน

#### ประเด็นการประเมิน

(๑) การปรับปรุงคุณภาพการปฏิบัติงาน/การให้บริการ

(๒) การปรับปรุงวิธีการและขั้นตอนการดำเนินงาน/การให้บริการ

(๓) การเปิดโอกาสให้ผู้รับบริการ ผู้มาติดต่อ หรือผู้มีส่วนได้ส่วนเสีย เข้าไปมีส่วนร่วมในการปรับปรุงพัฒนาการดำเนินงาน/การให้บริการ

(๔) การปรับปรุงการดำเนินงาน/การให้บริการ ให้มีความโปร่งใส

#### ประเด็นที่ต้องแก้ไข/ปรับปรุง

เปิดโอกาสให้ผู้รับบริการ หรือผู้มีส่วนได้ส่วนเสียเข้ามามีส่วนร่วมในการปรับปรุงการดำเนินงาน การบริการให้เกิดความโปร่งใส มีวิธีการและขั้นตอนการทำงานที่ดีขึ้น รวมทั้งปรับปรุงคุณภาพการปฏิบัติงาน/การให้บริการให้ดีขึ้น

## แบบตรวจการเปิดเผยข้อมูลสาธารณะ (Open Data Integrity and Transparency : OIT)

### ๐๑๒ รายงานผลการดำเนินงานประจำปี

ตัวชี้วัดย่อยที่ 9.2 การบริหารงาน

#### แผนการดำเนินงาน

ข้อ	ประเด็นการตรวจ	ความคิดเห็น	คะแนน
O10	แผนดำเนินงานประจำปี	ควรระบุระยะเวลาการดำเนินการให้ชัดเจน การที่ระบุเป็นลูกครีส์ดำครอบคลุมถึงปีงบประมาณ ทำให้ไม่สามารถดูได้ว่าดำเนินการในเวลาใด	100.00
O11	รายงานการกำกับติดตามการดำเนินงานประจำปี รอบ 6 เดือน		100.00
O12	รายงานผลการดำเนินงานประจำปี	ไม่ปรากฏหัวข้อปัญหา อุปสรรค ถ้าไม่มีให้ระบุว่ามี	0.00

### องค์ประกอบด้านข้อมูลที่ต้องเผยแพร่หน้าเว็บไซต์หน่วยงาน

- แสดงผลการดำเนินงานตามแผนดำเนินงานประจำปี
- มีข้อมูลรายละเอียดสรุปผลการดำเนินงาน อย่างน้อยประกอบด้วย ผลการดำเนินการโครงการหรือกิจกรรม ผลการใช้จ่ายงบประมาณ ปัญหา อุปสรรค และข้อเสนอแนะ
- เป็นรายงานของปี พ.ศ.๒๕๖๔

### ประเด็นที่ต้องแก้ไข/ปรับปรุง

- หน่วยงานต้องแสดงผลการดำเนินงานตามแผนดำเนินงานประจำปี โดยมีข้อมูลรายละเอียดสรุปผลการดำเนินงาน เป็นรายงานผลของปี พ.ศ. ๒๕๖๔ และระบุปัญหา อุปสรรค ข้อเสนอแนะ หากไม่มีปัญหา อุปสรรค และข้อเสนอแนะ หน่วยงานต้องระบุว่า “ไม่มี” โดยห้ามตัดหัวข้อ



## ๐๒๐ รายงานผลการใช้จ่ายงบประมาณประจำปี

ตัวชี้วัดย่อยที่ 9.3 การบริหารเงินงบประมาณ			
แผนการใช้จ่ายงบประมาณประจำปี			
ข้อ	ประเด็นการตรวจ	ความคิดเห็น	คะแนน
๐18	แผนการใช้จ่ายงบประมาณประจำปี		100.00
๐19	รายงานการกำกับติดตามการใช้จ่ายงบประมาณ ประจำปี รอบ 6 เดือน		100.00
๐20	รายงานผลการใช้จ่ายงบประมาณประจำปี	ไม่ปรากฏปัญหา อุปสรรค และข้อเสนอแนะ	0.00

### องค์ประกอบด้านข้อมูลที่ต้องเผยแพร่หน้าเว็บไซต์หน่วยงาน

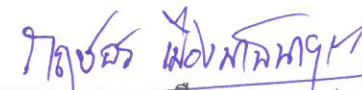
- แสดงผลการดำเนินงานตามแผนการใช้จ่ายงบประมาณประจำปี
- มีข้อมูลรายละเอียดสรุปผลการใช้จ่ายงบประมาณ อย่างน้อยประกอบด้วยผลการใช้จ่ายงบประมาณ ปัญหา อุปสรรค และข้อเสนอแนะ
- เป็นรายงานผลของปี พ.ศ.๒๕๖๔


### ประเด็นที่ต้องแก้ไข/ปรับปรุง


- หน่วยงานต้องแสดงผลการดำเนินงานตามแผนการใช้จ่ายงบประมาณประจำปี มีข้อมูลรายละเอียดสรุปผลการใช้จ่าย พ.ศ. ๒๕๖๔ และระบุปัญหา อุปสรรค ข้อเสนอแนะ หากไม่มีปัญหา อุปสรรค และข้อเสนอแนะ หน่วยงานต้องระบุว่า “ไม่มี” โดยห้ามตัดหัวข้อ

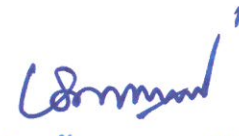
พร้อมกันนี้ ขออนุญาตเผยแพร่ผลคะแนนการตรวจประเมินคุณธรรมและความโปร่งใสในการดำเนินงานของหน่วยงานภาครัฐ (Integrity and Transparency Assessment : ITA) ประจำปีงบประมาณ พ.ศ. ๒๕๖๕ ขององค์การบริหารส่วนจังหวัดพะเยาบนเว็บไซต์ของหน่วยงาน รายละเอียดปรากฏตามเอกสารที่แนบมาพร้อมนี้

จึงเรียนมาเพื่อโปรดพิจารณา

  
(นางสาวศุชอร เมืองมาชานาบุญ)  
นักจัดการงานทั่วไปปฏิบัติการ

  
(นางธนพรรณี สุขตัว)  
หัวหน้าสำนักปลัดองค์การบริหารส่วนจังหวัดพะเยา

  
(นางสาวเบญจกร ร่องสุวรรณ)  
รองปลัดองค์การบริหารส่วนจังหวัด รักษาราชการแทน  
ปลัดองค์การบริหารส่วนจังหวัดพะเยา

  
(นายอัครา พรหมเผ่า)  
นายกองค์การบริหารส่วนจังหวัดพะเยา

- ๓ ส.ค. ๒๕๖๕



ประกาศผลการประเมินคุณธรรมและความโปร่งใส  
ในการดำเนินงานของหน่วยงานภาครัฐ (Integrity and Transparency  
Assessment : ITA) ประจำปีงบประมาณ พ.ศ. ๒๕๖๕



ประกาศสำนักงานคณะกรรมการป้องกันและปราบปรามการทุจริตแห่งชาติ  
เรื่อง ผลการประเมินคุณธรรมและความโปร่งใสในการดำเนินงานของหน่วยงานภาครัฐ  
(Integrity and Transparency Assessment : ITA) ประจำปีงบประมาณ พ.ศ. ๒๕๖๕

ตามที่ สำนักงานคณะกรรมการป้องกันและปราบปรามการทุจริตแห่งชาติ (สำนักงาน ป.ป.ช.) ได้ดำเนินการประเมินคุณธรรมและความโปร่งใสในการดำเนินงานของหน่วยงานภาครัฐ (Integrity and Transparency Assessment) หรือการประเมิน ITA ประจำปีงบประมาณ พ.ศ. ๒๕๖๕ ร่วมกับหน่วยงานกำกับติดตามการประเมินฯ ได้แก่ สำนักงานปลัดกระทรวงมหาดไทย สำนักงานปลัดกระทรวงการอุดมศึกษา วิทยาศาสตร์ วิจัยและนวัตกรรม สำนักงานคณะกรรมการป้องกันและปราบปรามการทุจริตในภาครัฐ สำนักงานคณะกรรมการพัฒนาระบบราชการ สำนักงานคณะกรรมการนโยบายรัฐวิสาหกิจ กรมบัญชีกลาง จังหวัดและอำเภอทั่วประเทศ โดยมีวัตถุประสงค์ เพื่อให้หน่วยงานภาครัฐได้รับทราบถึงสถานการณ์เกี่ยวกับดำเนินงานด้านคุณธรรมและความโปร่งใส พร้อมทั้งส่งเสริมและพัฒนาให้หน่วยงานภาครัฐสามารถนำผลการประเมินฯ ไปใช้ประกอบการปรับปรุงพัฒนาองค์กรให้มีประสิทธิภาพ ทั้งในด้านการปฏิบัติงาน การให้บริการ และการอำนวยความสะดวกต่อประชาชน นอกจากนี้ การประเมินฯ ได้รับการกำหนดให้เป็นเครื่องมือในการยกระดับมาตรฐานการดำเนินงานภาครัฐตามตัวชี้วัดของแผนแม่บทภายใต้ยุทธศาสตร์ชาติ ประเด็นการต่อต้านการทุจริตและประพฤติมิชอบ (พ.ศ. ๒๕๖๑ - ๒๕๘๐) นั้น

การประเมินคุณธรรมและความโปร่งใสในการดำเนินงานของหน่วยงานภาครัฐ (Integrity and Transparency Assessment : ITA) ประจำปีงบประมาณ พ.ศ. ๒๕๖๕ ได้ใช้กรอบแนวทางการประเมินเช่นเดียวกับปีที่ผ่านมา เพื่อให้หน่วยงานภาครัฐสามารถปรับปรุงพัฒนาตนเองตามหลักเกณฑ์การประเมินได้อย่างต่อเนื่อง และแม้ว่าหน่วยงานภาครัฐจะพบกับอุปสรรคในการดำเนินงานภายใต้สถานการณ์การแพร่ระบาดของโรคติดเชื้อไวรัสโคโรนา ๒๐๑๙ (Coronavirus Disease ๒๐๑๙: COVID-๑๙) แต่หน่วยงานภาครัฐทั่วประเทศก็มีความตั้งใจ และให้ความสำคัญจนสามารถดำเนินการประเมินตามขั้นตอนที่กำหนดได้ครบถ้วนทั้ง ๘,๓๐๓ หน่วยงาน อีกทั้งยังมีประชาชนและเจ้าหน้าที่ของรัฐเข้ามามีส่วนร่วมสะท้อนความเห็นต่อการดำเนินงานของหน่วยงานภาครัฐเป็นจำนวนถึง ๑,๓๐๐,๑๓๒ ราย

สำหรับการประเมินฯ ประจำปีงบประมาณ พ.ศ. ๒๕๖๕ สำนักงาน ป.ป.ช. โดยสำนักประเมินคุณธรรมและความโปร่งใส สำนักงาน ป.ป.ช. ภาค และสำนักงาน ป.ป.ช. ประจำจังหวัด ได้ร่วมกันดำเนินการประเมินฯ จนสำเร็จตามแผนที่กำหนด โดยมีกระบวนการกำกับควบคุมและกลั่นกรองตามลำดับเพื่อให้การประเมินฯ ซึ่งสำนักงาน ป.ป.ช. ได้ร่วมมือกับสำนักงานสถิติแห่งชาติ ในการให้ข้อเสนอแนะทางวิชาการ เพื่อให้การประเมินฯ เป็นไปอย่างถูกต้องและเป็นมาตรฐานเดียวกัน นอกจากนี้ คณะอนุกรรมการกำกับและพัฒนาการประเมินคุณธรรมและความโปร่งใสในการดำเนินงานของหน่วยงานภาครัฐ ประจำปีงบประมาณ พ.ศ. ๒๕๖๔ - ๒๕๖๕ และคณะกรรมการประเมินคุณธรรมและความโปร่งใสในการดำเนินงานของหน่วยงานภาครัฐ ประจำปีงบประมาณ พ.ศ. ๒๕๖๔ - ๒๕๖๕ ได้พิจารณาและกลั่นกรองกระบวนการและผลการประเมินฯ ประจำปีงบประมาณ พ.ศ. ๒๕๖๕ เรียบร้อยแล้ว ดังนั้น คณะกรรมการ ป.ป.ช. จึงได้มีมติในการประชุมครั้งที่ ๗๗/๒๕๖๕ เมื่อวันที่ ๑๒ กรกฎาคม ๒๕๖๕

/เห็นชอบ ...

เห็นชอบผลการประเมินคุณธรรมและความโปร่งใสในการดำเนินงานของหน่วยงานภาครัฐ (Integrity and Transparency Assessment : ITA) ประจำปีงบประมาณ พ.ศ. ๒๕๖๕ โดยหวังเป็นอย่างยิ่งว่า หน่วยงานภาครัฐจะได้นำผลการประเมินไปสู่การปรับปรุงพัฒนาตนเองให้มีการบริหารงานภาครัฐที่ดีขึ้น และเป็นแรงผลักดันให้ประเทศไทยมีความโปร่งใส เป็นไปตามหลักธรรมาภิบาล ซึ่งจะเกิดประโยชน์ต่อประชาชนและประเทศไทยต่อไป รายละเอียดปรากฏตามเอกสารแนบท้ายประกาศฯ ฉบับนี้

ทั้งนี้ หน่วยงานภาครัฐที่เข้าร่วมการประเมินสามารถรับทราบรายละเอียดผลการประเมินฯ ประจำปีงบประมาณ พ.ศ. ๒๕๖๕ ได้จากระบบ ITAS ที่เว็บไซต์ <https://itas.nacc.go.th/> และ Application : ITAS ตั้งแต่วันที่ ๑ สิงหาคม ๒๕๖๕ เป็นต้นไป

ประกาศ ณ วันที่ ๑ สิงหาคม ๒๕๖๕



(นายนิวัติไชย เกษมมงคล)  
เลขาธิการคณะกรรมการ ป.ป.ช.



ผลการประเมินคุณธรรมและความโปร่งใสในการดำเนินงานของหน่วยงานภาครัฐ  
Integrity and Transparency Assessment: ITA  
ประจำปีงบประมาณ พ.ศ. 2565



ผลการประเมินคุณธรรมและความโปร่งใสในการดำเนินงานของหน่วยงานภาครัฐ  
ประจำปีงบประมาณ พ.ศ. 2565  
ประเภทองค์กรปกครองส่วนท้องถิ่น  
พื้นที่ภาค 5  
จังหวัดพะเยา

ที่	หน่วยงาน	อำเภอ	คะแนน ITA 2565	ระดับผลคะแนน	เปรียบเทียบปีที่ผ่านมา	เปรียบเทียบกับเกณฑ์
1	องค์การบริหารส่วนจังหวัดพะเยา	เมืองพะเยา	95.80	AA	+5.07	ผ่าน
2	เทศบาลเมืองดอกคำใต้	ดอกคำใต้	83.77	B	+30.50	ไม่ผ่าน
3	เทศบาลเมืองพะเยา	เมืองพะเยา	71.66	C	+7.65	ไม่ผ่าน
4	เทศบาลตำบลจุน	จุน	90.97	A	-3.62	ผ่าน
5	เทศบาลตำบลทุ่งรวงทอง	จุน	71.07	C	+0.26	ไม่ผ่าน
6	เทศบาลตำบลเวียงลอ	จุน	94.02	A	-2.34	ผ่าน
7	เทศบาลตำบลหงส์หิน	จุน	82.51	B	-1.39	ไม่ผ่าน
8	เทศบาลตำบลห้วยข้าวกล้า	จุน	88.75	A	+5.43	ผ่าน
9	เทศบาลตำบลเชียงคำ	เชียงคำ	87.95	A	+12.25	ผ่าน
10	เทศบาลตำบลฝายกวาง	เชียงคำ	91.21	A	+1.52	ผ่าน
11	เทศบาลตำบลเวียง	เชียงคำ	82.85	B	-0.95	ไม่ผ่าน
12	เทศบาลตำบลห้วยวัน	เชียงคำ	91.49	A	+32.33	ผ่าน
13	เทศบาลตำบลเชียงม่วน	เชียงม่วน	87.09	A	+23.66	ผ่าน
14	เทศบาลตำบลบ้านถ้ำ	ดอกคำใต้	82.05	B	+15.77	ไม่ผ่าน
15	เทศบาลตำบลหนองหล่ม	ดอกคำใต้	86.01	A	+22.30	ผ่าน
16	เทศบาลตำบลห้วยลาน	ดอกคำใต้	91.81	A	+19.91	ผ่าน
17	เทศบาลตำบลจิม	ปง	94.66	A	+8.50	ผ่าน
18	เทศบาลตำบลปง	ปง	80.27	B	+25.01	ไม่ผ่าน
19	เทศบาลตำบลแม่ยม	ปง	87.07	A	-1.22	ผ่าน
20	เทศบาลตำบลคงเงิน	ภูพานยาว	69.42	C	+10.80	ไม่ผ่าน
21	เทศบาลตำบลสบง	ภูซาง	67.76	C	-7.25	ไม่ผ่าน
22	เทศบาลตำบลท่าจำปี	เมืองพะเยา	73.48	C	-4.24	ไม่ผ่าน
23	เทศบาลตำบลท่าวังทอง	เมืองพะเยา	96.27	AA	+3.64	ผ่าน
24	เทศบาลตำบลบ้านต๋อม	เมืองพะเยา	91.90	A	+38.65	ผ่าน
25	เทศบาลตำบลบ้านต้า	เมืองพะเยา	84.92	B	+0.97	ไม่ผ่าน
26	เทศบาลตำบลบ้านสา	เมืองพะเยา	84.30	B	+7.77	ไม่ผ่าน
27	เทศบาลตำบลบ้านใหม่	เมืองพะเยา	87.20	A	+15.98	ผ่าน
28	เทศบาลตำบลแม่กา	เมืองพะเยา	63.39	D	+1.82	ไม่ผ่าน
29	เทศบาลตำบลแม่ปืม	เมืองพะเยา	76.25	B	+5.00	ไม่ผ่าน
30	เทศบาลตำบลสันป่าม่วง	เมืองพะเยา	95.46	AA	+2.23	ผ่าน
31	เทศบาลตำบลเจริญราษฎร์	แม่ใจ	91.83	A	+22.23	ผ่าน
32	เทศบาลตำบลบ้านเหล่า	แม่ใจ	92.29	A	+8.60	ผ่าน
33	เทศบาลตำบลป่าแฝก	แม่ใจ	90.83	A	+5.63	ผ่าน
34	เทศบาลตำบลแม่ใจ	แม่ใจ	78.46	B	+12.49	ไม่ผ่าน
35	เทศบาลตำบลรวมใจพัฒนา	แม่ใจ	84.19	B	-9.12	ไม่ผ่าน
36	เทศบาลตำบลศรีด้อย	แม่ใจ	85.98	A	+30.83	ผ่าน
37	องค์การบริหารส่วนตำบลพระธาตุซิงแกง	จุน	89.96	A	+9.29	ผ่าน



ที่	หน่วยงาน	อำเภอ	คะแนน ITA 2565	ระดับผลคะแนน	เปรียบเทียบปีที่ผ่านมา	เปรียบเทียบกับเกณฑ์
38	องค์การบริหารส่วนตำบลห้วยยางขาม	จุน	83.27	B	+6.88	ไม่ผ่าน
39	องค์การบริหารส่วนตำบลเจดีย์คำ	เชียงคำ	81.70	B	+6.45	ไม่ผ่าน
40	องค์การบริหารส่วนตำบลเชียงบาน	เชียงคำ	81.51	B	+8.59	ไม่ผ่าน
41	องค์การบริหารส่วนตำบลทุ่งผาสุข	เชียงคำ	92.88	A	+29.21	ผ่าน
42	องค์การบริหารส่วนตำบลน้ำแวน	เชียงคำ	86.22	A	-0.26	ผ่าน
43	องค์การบริหารส่วนตำบลแม่ลาว	เชียงคำ	69.23	C	-1.12	ไม่ผ่าน
44	องค์การบริหารส่วนตำบลรมย์	เชียงคำ	84.93	B	+1.09	ไม่ผ่าน
45	องค์การบริหารส่วนตำบลอ่างทอง	เชียงคำ	79.60	B	-0.68	ไม่ผ่าน
46	องค์การบริหารส่วนตำบลบ้านม่วง	เชียงม่วน	93.51	A	+26.23	ผ่าน
47	องค์การบริหารส่วนตำบลสระ	เชียงม่วน	82.22	B	+8.30	ไม่ผ่าน
48	องค์การบริหารส่วนตำบลคือเวียง	ดอกคำใต้	74.62	C	+14.26	ไม่ผ่าน
49	องค์การบริหารส่วนตำบลดงสุวรรณ	ดอกคำใต้	89.95	A	+10.62	ผ่าน
50	องค์การบริหารส่วนตำบลดอกคำใต้	ดอกคำใต้	86.64	A	-4.41	ผ่าน
51	องค์การบริหารส่วนตำบลคอนศรีชุม	ดอกคำใต้	89.37	A	+2.04	ผ่าน
52	องค์การบริหารส่วนตำบลบ้านปิน	ดอกคำใต้	89.21	A	-1.84	ผ่าน
53	องค์การบริหารส่วนตำบลป่าซาง	ดอกคำใต้	92.91	A	+37.56	ผ่าน
54	องค์การบริหารส่วนตำบลสันโค้ง	ดอกคำใต้	69.75	C	+17.69	ไม่ผ่าน
55	องค์การบริหารส่วนตำบลขุนควร	ปง	79.02	B	-13.95	ไม่ผ่าน
56	องค์การบริหารส่วนตำบลควร	ปง	81.12	B	-3.19	ไม่ผ่าน
57	องค์การบริหารส่วนตำบลมิม	ปง	80.50	B	+3.24	ไม่ผ่าน
58	องค์การบริหารส่วนตำบลนาปรัง	ปง	87.65	A	-2.36	ผ่าน
59	องค์การบริหารส่วนตำบลผาช้างน้อย	ปง	89.71	A	+9.32	ผ่าน
60	องค์การบริหารส่วนตำบลลอย	ปง	82.70	B	-2.54	ไม่ผ่าน
61	องค์การบริหารส่วนตำบลดงเจน	ภูพานยาว	86.70	A	-4.28	ผ่าน
62	องค์การบริหารส่วนตำบลแม่ฮึง	ภูพานยาว	57.94	D	-6.96	ไม่ผ่าน
63	องค์การบริหารส่วนตำบลห้วยแก้ว	ภูพานยาว	85.74	A	+2.10	ผ่าน
64	องค์การบริหารส่วนตำบลเชียงแรง	ภูซาง	87.93	A	+2.22	ผ่าน
65	องค์การบริหารส่วนตำบลทุ่งกล้วย	ภูซาง	87.16	A	-7.64	ผ่าน
66	องค์การบริหารส่วนตำบลป่าสัก	ภูซาง	95.60	AA	+9.09	ผ่าน
67	องค์การบริหารส่วนตำบลภูซาง	ภูซาง	81.49	B	-8.27	ไม่ผ่าน
68	องค์การบริหารส่วนตำบลจำปาหวาย	เมืองพะเยา	82.99	B	-1.05	ไม่ผ่าน
69	องค์การบริหารส่วนตำบลบ้านตุน	เมืองพะเยา	78.51	B	-9.01	ไม่ผ่าน
70	องค์การบริหารส่วนตำบลแม่ณาเรือ	เมืองพะเยา	90.62	A	-4.22	ผ่าน
71	องค์การบริหารส่วนตำบลแม่ใส	เมืองพะเยา	89.50	A	+17.87	ผ่าน
72	องค์การบริหารส่วนตำบลแม่สุก	แม่ใจ	73.80	C	+9.00	ไม่ผ่าน



## รายงานผลการประเมิน ประจำปีงบประมาณ 2565

คะแนนภาพรวมหน่วยงานองค์การบริหารส่วนจังหวัดพะเยา : 95.8 คะแนน

ระดับผลการประเมิน : AA

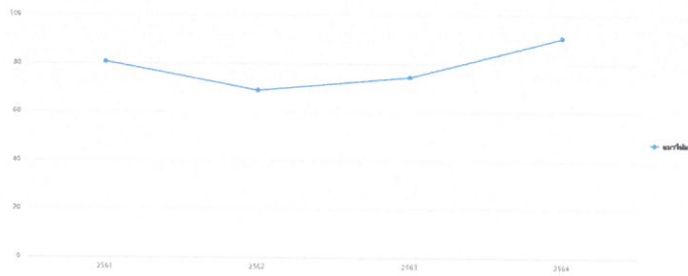


### คะแนนสูงสุดรายตัวชี้วัด

อันดับ	ตัวชี้วัด	คะแนน
1	การป้องกันการทุจริต	100.00
2	การปฏิบัติหน้าที่	99.68
3	การแก้ไขปัญหาการทุจริต	99.53
4	การใช้อำนาจ	99.50
5	การใช้งบประมาณ	99.28
6	การใช้ทรัพย์สินของราชการ	98.92
7	การเปิดเผยข้อมูล	94.64
8	คุณภาพการดำเนินงาน	92.57
9	ประสิทธิภาพการสื่อสาร	89.91
10	การปรับปรุงการทำงาน	88.10



## กราฟแนวโน้ม



### ข้อเสนอแนะ/หมายเหตุ

ระดับ AA : หน่วยงานมีผลการประเมินคุณธรรมและความโปร่งใสในการดำเนินงานของหน่วยงานภาครัฐประจำปีงบประมาณ พ.ศ. 2565 อยู่ในระดับที่ดีเยี่ยมและบรรลุค่าเป้าหมาย ซึ่งสอดคล้องและเป็นไปตามแผนแม่บทภายใต้ยุทธศาสตร์ชาติ ในประเด็นการต่อต้านการทุจริตและประพฤติมิชอบ ที่มีเป้าหมายหลักเพื่อให้หน่วยงานภาครัฐมีความโปร่งใส ปลอดภัยการทุจริตและประพฤติมิชอบ โดยมีคะแนนอยู่ที่ 95.80 คะแนน ข้อเสนอแนะสำหรับการประเมินตามแบบวัดการรับรู้ของผู้มีส่วนได้ส่วนเสียภายใน(IIT) หน่วยงาน องค์การบริหารส่วนจังหวัดพะเยา ได้มีการดำเนินการตามตัวชี้วัดที่ 1 การปฏิบัติหน้าที่ 2.การใช้งบประมาณ 3.การใช้อำนาจ 5.การแก้ไขปัญหาการทุจริต ที่ดีเยี่ยม ควรรักษามาตรฐานไว้ ทั้งนี้ ควรพัฒนาและปรับปรุงการดำเนินการตามตัวชี้วัดที่ 4 การใช้ทรัพย์สินของราชการซึ่งผู้ตรวจประเมินมีข้อเสนอแนะในการปรับปรุง พัฒนาการดำเนินงานในตัวชี้วัดที่มีผลการประเมินต่ำ โดยเฉพาะใน (I 20) บุคลากรในหน่วยงานบางรายมีการขอยืมทรัพย์สินของทางราชการไปใช้ปฏิบัติงานอย่างไม่ถูกต้อง ควรระบุขั้นตอนและแนวทางในการขอยืมทรัพย์สินของทางราชการตามประเภทงานด้านต่างๆ ไว้อย่างชัดเจนในคู่มือมาตรฐานการปฏิบัติงาน (อ้างอิงจาก o13) (I 23) บุคลากรในหน่วยงานบางรายยังไม่ทราบรายละเอียดที่ชัดเจนเกี่ยวกับการขอใช้ทรัพย์สินของทางราชการอย่างถูกต้อง เผยแพร่คู่มือโดยใช้ช่องทางประชาสัมพันธ์อย่างทั่วถึง (I 24) หน่วยงานของท่านยังไม่มีกรกำกับดูแลและตรวจสอบการใช้ทรัพย์สินของทางราชการเท่าที่ควร ควรกำหนดแนวทางในการกำกับ ดูแล และตรวจสอบการใช้ทรัพย์สินของทางราชการ (อ้างอิงจาก o36) ข้อเสนอแนะสำหรับการประเมินตามแบบวัดการรับรู้ของผู้มีส่วนได้ส่วนเสียภายนอก (EIT) หน่วยงาน องค์การบริหารส่วนจังหวัดพะเยา ได้มีการดำเนินการตามตัวชี้วัดที่ 6 คุณภาพการดำเนินงาน ที่ดีเยี่ยม ควรรักษามาตรฐานไว้ ทั้งนี้ ควรพัฒนาและปรับปรุงการดำเนินการตามตัวชี้วัดที่ 8 การปรับปรุงการ ซึ่งผู้ตรวจประเมินมีข้อเสนอแนะในการปรับปรุง พัฒนาการดำเนินงานในตัวชี้วัดที่มีผลการประเมินต่ำ โดยเฉพาะใน (e 11) การปรับปรุงคุณภาพและการสำรวจความพึงพอใจในการปฏิบัติงาน/การให้บริการของเจ้าหน้าที่ของหน่วยงานให้ดีขึ้น หน่วยงานควรนำเสนอผลงานที่แสดงให้เห็นถึงการปรับปรุง การพัฒนาคุณภาพดำเนินงานของหน่วยงาน (e 14) การเปิดโอกาสให้ผู้รับบริการ ผู้มาติดต่อ หรือผู้มีส่วนได้ส่วนเสียภายนอก เข้าไปมีส่วนร่วมในการปรับปรุงพัฒนาการดำเนินงาน/การให้บริการของหน่วยงานให้ดีขึ้น หน่วยงานควรเปิดโอกาสให้บุคคลภายนอก เข้ามามีส่วนร่วมในการดำเนินงานตามภารกิจของหน่วยงาน (อ้างอิงจาก o33) ผ่านการดำเนินการ โครงการ หรือกิจกรรมต่าง ๆ (e 15) การปรับปรุงการดำเนินงาน/การให้บริการของหน่วยงาน ให้มีความโปร่งใส มากขึ้น หน่วยงานควรนำเสนอผลงานที่แสดงให้เห็นถึงการปรับปรุง การพัฒนาคุณภาพดำเนินงานของหน่วยงาน โดยสามารถสรุปจากรายงานผลการดำเนินงานประจำปี หรือจากมาตรการส่งเสริมคุณธรรมและความโปร่งใสและการดำเนินการตามมาตรการส่งเสริมคุณธรรมและความโปร่งใส ข้อเสนอแนะสำหรับการประเมินตามแบบวัดการเปิดเผยข้อมูลสาธารณะ (Open Data Integrity and Transparency Assessment: OIT) หน่วยงาน องค์การบริหารส่วนจังหวัดพะเยา ควรพัฒนาและปรับปรุงการดำเนินการตามแบบวัดการเปิดเผยข้อมูลสาธารณะ (Open Data Integrity and Transparency Assessment: OIT) โดยผู้ตรวจประเมินมีข้อเสนอแนะต่อการประเมินที่ไม่ได้รับคะแนน ในประเด็นดังนี้ ตัวชี้วัดที่ 9 การเปิดเผยข้อมูล (O 12) รายงานผลการดำเนินงานประจำปี - ไม่ปรากฏหัวข้อปัญหา อุปสรรค - หน่วยงานต้องแสดงผลการดำเนินงานตามแผนดำเนินงานประจำปี โดยมีข้อมูลรายละเอียดสรุปผลการดำเนินงาน เป็นรายงานผลของปี พ.ศ. 2564 \*หมายเหตุ หากไม่มีปัญหา อุปสรรค และข้อเสนอแนะ หน่วยงานต้องระบุว่า “ไม่มี” โดยห้ามตัดหัวข้อ (O 20) รายงานผลการใช้จ่ายงบประมาณประจำปี - ไม่ปรากฏปัญหา อุปสรรค และข้อเสนอแนะ - หน่วยงานต้องแสดงผลการดำเนินงานตามแผนการใช้จ่ายงบประมาณประจำปี มีข้อมูลรายละเอียดสรุปผลการใช้จ่าย พ.ศ. 2564 \*หมายเหตุ หากไม่มีปัญหา อุปสรรค และข้อเสนอแนะ หน่วยงานต้องระบุว่า “ไม่มี” โดยห้ามตัดหัวข้อ

I1 บุคลากรในหน่วยงานของท่าน ปฏิบัติงานหรือให้บริการแก่ผู้ที่มาติดต่อ ตามประเด็นดังต่อไปนี้ มากน้อยเพียงใด					99.25
หัวข้อการประเมิน	น้อยที่สุดหรือไม่มีเลย	น้อย	มาก	มากที่สุด	คะแนน
เป็นไปตามขั้นตอนที่กำหนด	0.00%	0.00%	2.27%	97.73%	99.25
เป็นไปตามระยะเวลาที่กำหนด	0.00%	0.00%	2.27%	97.73%	99.25

I2 บุคลากรในหน่วยงานของท่าน ปฏิบัติงานหรือให้บริการ แก่ผู้มาติดต่อทั่ว ๆ ไป กับผู้มาติดต่อที่รู้จักเป็นการส่วนตัวอย่างเท่าเทียมกัน มากน้อยเพียงใด					99.50
หัวข้อการประเมิน	น้อยที่สุดหรือไม่มีเลย	น้อย	มาก	มากที่สุด	คะแนน
บุคลากรในหน่วยงานของท่าน ปฏิบัติงานหรือให้บริการ แก่ผู้มาติดต่อทั่ว ๆ ไป กับผู้มาติดต่อที่รู้จักเป็นการส่วนตัวอย่างเท่าเทียมกัน มากน้อยเพียงใด	0.00%	0.00%	1.52%	98.48%	99.50

I3 บุคลากรในหน่วยงานของท่าน มีพฤติกรรมในการปฏิบัติงาน ตามประเด็นดังต่อไปนี้ อย่างไร					99.33
หัวข้อการประเมิน	น้อยที่สุดหรือไม่มีเลย	น้อย	มาก	มากที่สุด	คะแนน
มุ่งผลสำเร็จของงาน	0.00%	0.00%	1.52%	98.48%	99.50
ให้ความสำคัญกับงานมากกว่าธุระส่วนตัว	0.00%	0.00%	2.27%	97.73%	99.25
พร้อมรับผิดชอบ หากความผิดพลาดเกิดจากตนเอง	0.00%	0.00%	2.27%	97.73%	99.25

I4 บุคลากรในหน่วยงานของท่าน มีการเรียกรับสิ่งดังต่อไปนี้ จากผู้มาติดต่อ เพื่อแลกกับการปฏิบัติงาน การอนุมัติ อนุญาต หรือให้บริการ หรือไม่				100.00
หัวข้อการประเมิน	มี	ไม่มี	คะแนน	
เงิน	0.00%	100.00%	100.00	
ทรัพย์สิน	0.00%	100.00%	100.00	
ประโยชน์อื่น ๆ ที่อาจคำนวณเป็นเงินได้ เช่น การลดราคา การรับความบันเทิง เป็นต้น	0.00%	100.00%	100.00	

I5 นอกเหนือจากการรับจากญาติหรือจากบุคคล ที่ให้กันในโอกาสต่าง ๆ โดยปกติตามขนบธรรมเนียม ประเพณี หรือวัฒนธรรม หรือให้กันตามมารยาทที่ปฏิบัติกันในสังคมแล้ว บุคลากรในหน่วยงานของท่าน มีการรับสิ่งดังต่อไปนี้ หรือไม่				100.00
หัวข้อการประเมิน	มี	ไม่มี	คะแนน	
เงิน	0.00%	100.00%	100.00	

15 นอกเหนือจากการรับจากญาติหรือจากบุคคล ที่ให้กันในโอกาสต่าง ๆ โดยปกติตามขนบธรรมเนียม ประเพณี หรือวัฒนธรรม หรือให้กันตามมารยาทที่ปฏิบัติกันในสังคมแล้ว บุคลากรในหน่วยงานของท่าน มีการรับสิ่งดังต่อไปนี้ หรือไม่			100.00
หัวข้อการประเมิน	มี	ไม่มี	คะแนน
ทรัพย์สิน	0.00%	100.00%	100.00
ประโยชน์อื่น ๆ ที่อาจคำนวณเป็นเงินได้ เช่น การลดราคา การรับความบันเทิง เป็นต้น	0.00%	100.00%	100.00

16 บุคลากรในหน่วยงานของท่าน มีการให้สิ่งดังต่อไปนี้ แก่บุคคลภายนอกหรือภาคเอกชน เพื่อสร้างความสัมพันธ์ที่ดีและคาดหวังให้มีการตอบแทนในอนาคต หรือไม่			100.00
หัวข้อการประเมิน	มี	ไม่มี	คะแนน
เงิน	0.00%	100.00%	100.00
ทรัพย์สิน	0.00%	100.00%	100.00
ประโยชน์อื่น ๆ เช่น การยกเว้นค่าบริการ การอำนวยความสะดวกเป็นกรณีพิเศษ เป็นต้น	0.00%	100.00%	100.00

17 ท่านรู้เกี่ยวกับแผนการใช้จ่ายงบประมาณประจำปี ของหน่วยงานของท่าน มากน้อยเพียงใด					97.75
หัวข้อการประเมิน	น้อยที่สุดหรือไม่มีเลย	น้อย	มาก	มากที่สุด	คะแนน
ท่านรู้เกี่ยวกับแผนการใช้จ่ายงบประมาณประจำปี ของหน่วยงานของท่าน มากน้อยเพียงใด	0.00%	0.00%	6.82%	93.18%	97.75

18 หน่วยงานของท่าน ใช้จ่ายงบประมาณ โดยคำนึงถึงประเด็นดังต่อไปนี้ มากน้อยเพียงใด					99.75
หัวข้อการประเมิน	น้อยที่สุดหรือไม่มีเลย	น้อย	มาก	มากที่สุด	คะแนน
คุ้มค่าต่อประโยชน์ที่ได้รับ	0.00%	0.00%	0.76%	99.24%	99.75
เป็นไปตามวัตถุประสงค์ของงบประมาณที่ตั้งไว้	0.00%	0.00%	0.76%	99.24%	99.75

19 หน่วยงานของท่าน ใช้จ่ายงบประมาณเพื่อประโยชน์ส่วนตัว กลุ่ม หรือพวกพ้อง มากน้อยเพียงใด					99.24
หัวข้อการประเมิน	น้อยที่สุดหรือไม่มีเลย	น้อย	มาก	มากที่สุด	คะแนน
หน่วยงานของท่าน ใช้จ่ายงบประมาณเพื่อประโยชน์ส่วนตัว กลุ่ม หรือพวกพ้อง มากน้อยเพียงใด	99.24%	0.00%	0.00%	0.76%	99.24



I10 บุคลากรในหน่วยงานของท่าน มีการเบิกจ่ายเงิน ที่เป็นเท็จ เช่น ค่าทำงานล่วงเวลา ค่าวัสดุอุปกรณ์ หรือค่าเดินทาง ฯลฯ มากน้อยเพียงใด					100.00
หัวข้อการประเมิน	น้อยที่สุดหรือไม่มีเลย	น้อย	มาก	มากที่สุด	คะแนน
บุคลากรในหน่วยงานของท่าน มีการเบิกจ่ายเงิน ที่เป็นเท็จ เช่น ค่าทำงานล่วงเวลา ค่าวัสดุอุปกรณ์ หรือค่าเดินทาง ฯลฯ มากน้อยเพียงใด	100.00%	0.00%	0.00%	0.00%	100.00

I11 หน่วยงานของท่าน มีการจัดซื้อจัดจ้าง/การจัดหาพัสดุ และการตรวจรับพัสดุในลักษณะดังต่อไปนี้ มากน้อยเพียงใด					99.88
หัวข้อการประเมิน	น้อยที่สุดหรือไม่มีเลย	น้อย	มาก	มากที่สุด	คะแนน
โปร่งใส ตรวจสอบได้	0.00%	0.00%	0.76%	99.24%	99.75
เอื้อประโยชน์ให้ผู้ประกอบการรายใดรายหนึ่ง	100.00%	0.00%	0.00%	0.00%	100.00

I12 หน่วยงานของท่าน เปิดโอกาสให้ท่าน มีส่วนร่วม ในการตรวจสอบการใช้จ่ายงบประมาณ ตามประเด็นดังต่อไปนี้ มากน้อยเพียงใด					99.08
หัวข้อการประเมิน	น้อยที่สุดหรือไม่มีเลย	น้อย	มาก	มากที่สุด	คะแนน
สอบถาม	0.00%	0.00%	2.27%	97.73%	99.25
ทักท้วง	0.00%	0.00%	3.03%	96.97%	99.00
ร้องเรียน	0.00%	0.00%	3.03%	96.97%	99.00

I13 ท่านได้รับมอบหมายงานจากผู้บังคับบัญชาอย่างเป็นธรรม มากน้อยเพียงใด					99.00
หัวข้อการประเมิน	น้อยที่สุดหรือไม่มีเลย	น้อย	มาก	มากที่สุด	คะแนน
ท่านได้รับมอบหมายงานจากผู้บังคับบัญชาอย่างเป็นธรรม มากน้อยเพียงใด	0.00%	0.00%	3.03%	96.97%	99.00

I14 ท่านได้รับการประเมินผลการปฏิบัติงาน จากผู้บังคับบัญชาอย่างเป็นธรรม มากน้อยเพียงใด					98.75
หัวข้อการประเมิน	น้อยที่สุดหรือไม่มีเลย	น้อย	มาก	มากที่สุด	คะแนน
ท่านได้รับการประเมินผลการปฏิบัติงาน จากผู้บังคับบัญชาอย่างเป็นธรรม มากน้อยเพียงใด	0.00%	0.00%	3.79%	96.21%	98.75

I15 ผู้บังคับบัญชาของท่าน มีการคัดเลือกผู้เข้ารับการศึกษาอบรม การศึกษาดูงาน หรือการให้ทุนการศึกษา อย่างเป็นธรรม มากน้อยเพียงใด					99.25
--	--	--	--	--	-------



I15 ผู้บังคับบัญชาของท่าน มีการคัดเลือกผู้ประเมินการฝึกอบรม การศึกษาดูงาน หรือน้อยที่สุดหรือศึกษามากกว่าเป็นธรรมเนียมมากน้อยเพียงใดมากที่สุด	น้อยที่สุดหรือไม่มีเลย	น้อย	มาก	มากที่สุด	คะแนน
หัวข้อการประเมิน	น้อยที่สุดหรือไม่มีเลย	น้อย	มาก	มากที่สุด	คะแนน
ผู้บังคับบัญชาของท่าน มีการคัดเลือกผู้เข้ารับการฝึกอบรม การศึกษาดูงาน หรือการให้ทุนการศึกษา อย่างเป็นธรรมเนียม มากน้อยเพียงใด	0.00%	0.00%	2.27%	97.73%	99.25

I16 ท่านเคยถูกผู้บังคับบัญชาสั่งการให้ทำธุระส่วนตัวของผู้บังคับบัญชา มากน้อยเพียงใด						100.00
หัวข้อการประเมิน	น้อยที่สุดหรือไม่มีเลย	น้อย	มาก	มากที่สุด	คะแนน	
ท่านเคยถูกผู้บังคับบัญชาสั่งการให้ทำธุระส่วนตัวของผู้บังคับบัญชา มากน้อยเพียงใด	100.00%	0.00%	0.00%	0.00%	100.00	

I17 ท่านเคยถูกผู้บังคับบัญชาสั่งการให้ทำในสิ่งที่ไม่ถูกต้อง หรือมีความเสี่ยงต่อการทุจริต มากน้อยเพียงใด						100.00
หัวข้อการประเมิน	น้อยที่สุดหรือไม่มีเลย	น้อย	มาก	มากที่สุด	คะแนน	
ท่านเคยถูกผู้บังคับบัญชาสั่งการให้ทำในสิ่งที่ไม่ถูกต้อง หรือมีความเสี่ยงต่อการทุจริต มากน้อยเพียงใด	100.00%	0.00%	0.00%	0.00%	100.00	

I18 การบริหารงานบุคคลของหน่วยงานของท่าน มีลักษณะดังต่อไปนี้ มากน้อยเพียงใด						100.00
หัวข้อการประเมิน	น้อยที่สุดหรือไม่มีเลย	น้อย	มาก	มากที่สุด	คะแนน	
ถูกแทรกแซงจากผู้มีอำนาจ	100.00%	0.00%	0.00%	0.00%	100.00	
มีการซื้อขายตำแหน่ง	100.00%	0.00%	0.00%	0.00%	100.00	
เอื้อประโยชน์ให้กลุ่มหรือพวกพ้อง	100.00%	0.00%	0.00%	0.00%	100.00	

I19 บุคลากรในหน่วยงานของท่าน มีการเอาทรัพย์สินของราชการ ไปเป็นของส่วนตัว หรือนำไปให้กลุ่มหรือพวกพ้อง มากน้อยเพียงใด						100.00
หัวข้อการประเมิน	น้อยที่สุดหรือไม่มีเลย	น้อย	มาก	มากที่สุด	คะแนน	
บุคลากรในหน่วยงานของท่าน มีการเอาทรัพย์สินของราชการ ไปเป็นของส่วนตัว หรือนำไปให้กลุ่มหรือพวกพ้อง มากน้อยเพียงใด	100.00%	0.00%	0.00%	0.00%	100.00	

120 ขั้นตอนการขออนุญาตเพื่อยืมทรัพย์สินของราชการ ไปใช้ปฏิบัติงานในหน่วยงานของท่าน มีความสะดวกมากน้อยเพียงใด					98.50
หัวข้อการประเมิน	น้อยที่สุดหรือไม่มีเลย	น้อย	มาก	มากที่สุด	คะแนน
ขั้นตอนการขออนุญาตเพื่อยืมทรัพย์สินของราชการ ไปใช้ปฏิบัติงานในหน่วยงานของท่าน มีความสะดวกมากน้อยเพียงใด	0.00%	0.00%	4.55%	95.45%	98.50

121 ถ้าต้องมีการขอยืมทรัพย์สินของราชการ ไปใช้ปฏิบัติงาน บุคลากรในหน่วยงานของท่าน มีการขออนุญาตอย่างถูกต้อง มากน้อยเพียงใด					99.25
หัวข้อการประเมิน	น้อยที่สุดหรือไม่มีเลย	น้อย	มาก	มากที่สุด	คะแนน
ถ้าต้องมีการขอยืมทรัพย์สินของราชการ ไปใช้ปฏิบัติงาน บุคลากรในหน่วยงานของท่าน มีการขออนุญาตอย่างถูกต้อง มากน้อยเพียงใด	0.00%	0.00%	2.27%	97.73%	99.25

122 บุคคลภายนอกหรือภาคเอกชน มีการนำทรัพย์สินของราชการไปใช้ โดยไม่ได้ขออนุญาตอย่างถูกต้อง จากหน่วยงานของท่าน มากน้อยเพียงใด					100.00
หัวข้อการประเมิน	น้อยที่สุดหรือไม่มีเลย	น้อย	มาก	มากที่สุด	คะแนน
บุคคลภายนอกหรือภาคเอกชน มีการนำทรัพย์สินของราชการไปใช้ โดยไม่ได้ขออนุญาตอย่างถูกต้อง จากหน่วยงานของท่าน มากน้อยเพียงใด	100.00%	0.00%	0.00%	0.00%	100.00

123 ท่านรู้แนวปฏิบัติของหน่วยงานของท่าน เกี่ยวกับการใช้ทรัพย์สินของราชการที่ถูกต้อง มากน้อยเพียงใด					97.75
หัวข้อการประเมิน	น้อยที่สุดหรือไม่มีเลย	น้อย	มาก	มากที่สุด	คะแนน
ท่านรู้แนวปฏิบัติของหน่วยงานของท่าน เกี่ยวกับการใช้ทรัพย์สินของราชการที่ถูกต้อง มากน้อยเพียงใด	0.00%	0.00%	6.82%	93.18%	97.75

124 หน่วยงานของท่าน มีการกำกับดูแลและตรวจสอบการใช้ทรัพย์สินของราชการ เพื่อป้องกันไม่ให้เกิดการนำไปใช้ประโยชน์ส่วนตัว กลุ่ม หรือพวกพ้อง มากน้อยเพียงใด					98.00
หัวข้อการประเมิน	น้อยที่สุดหรือไม่มีเลย	น้อย	มาก	มากที่สุด	คะแนน
หน่วยงานของท่าน มีการกำกับดูแลและตรวจสอบการใช้ทรัพย์สินของราชการ เพื่อป้องกันไม่ให้เกิดการนำไปใช้ประโยชน์ส่วนตัว กลุ่ม หรือพวกพ้อง มากน้อยเพียงใด	0.00%	0.00%	6.06%	93.94%	98.00

125 ผู้บริหารสูงสุดของหน่วยงานของท่าน ให้ความสำคัญ กับการต่อต้านการทุจริต มากน้อยเพียงใด					99.75
--	--	--	--	--	-------

125 ผู้บริหารสูงสุดของหน่วยงาน <b>นำส่งการประเมิน</b> สำคัญ กับการต่อต้านการทุจริต	<b>น้อยที่สุดหรือไม่มีเลย</b>	<b>น้อย</b>	<b>มาก</b>	<b>มากที่สุด</b>	<b>คะแนน</b>
	<b>ไม่มีเลย</b>				
<b>หัวข้อการประเมิน</b>	<b>น้อยที่สุดหรือไม่มีเลย</b>	<b>น้อย</b>	<b>มาก</b>	<b>มากที่สุด</b>	<b>คะแนน</b>
ผู้บริหารสูงสุดของหน่วยงานของท่าน ให้ความสำคัญ กับการต่อต้านการทุจริต มากน้อยเพียงใด	0.00%	0.00%	0.76%	99.24%	99.75

126 หน่วยงานของท่าน มีการดำเนินการ ดังต่อไปนี้ หรือไม่					100.00
<b>หัวข้อการประเมิน</b>	<b>มี</b>	<b>ไม่มี</b>			<b>คะแนน</b>
ทบทวนนโยบายหรือมาตรการป้องกันการทุจริตในหน่วยงานให้มีประสิทธิภาพ	100.00%	0.00%			100.00
จัดทำแผนงานด้านการป้องกันและปราบปรามการทุจริตของหน่วยงาน	100.00%	0.00%			100.00

127 หน่วยงานของท่านมีปัญหาการทุจริตที่ยังไม่ได้รับการแก้ไข มากน้อยเพียงใด					100.00
<b>หัวข้อการประเมิน</b>	<b>น้อยที่สุดหรือไม่มีเลย</b>	<b>น้อย</b>	<b>มาก</b>	<b>มากที่สุด</b>	<b>คะแนน</b>
หน่วยงานของท่านมีปัญหาการทุจริตที่ยังไม่ได้รับการแก้ไข มากน้อยเพียงใด	100.00%	0.00%	0.00%	0.00%	100.00

128 หน่วยงานของท่าน มีการดำเนินการดังต่อไปนี้ ต่อการทุจริตในหน่วยงาน มากน้อยเพียงใด					99.42
<b>หัวข้อการประเมิน</b>	<b>น้อยที่สุดหรือไม่มีเลย</b>	<b>น้อย</b>	<b>มาก</b>	<b>มากที่สุด</b>	<b>คะแนน</b>
เฝ้าระวังการทุจริต	0.00%	0.00%	1.52%	98.48%	99.50
ตรวจสอบการทุจริต	0.00%	0.00%	1.52%	98.48%	99.50
ลงโทษทางวินัย เมื่อมีการทุจริต	0.00%	0.00%	2.27%	97.73%	99.25

129 หน่วยงานของท่าน มีการนำผลการตรวจสอบของฝ่ายตรวจสอบ ทั้งภายในและภายนอกหน่วยงานไปปรับปรุงการทำงาน เพื่อป้องกันการทุจริต ในหน่วยงาน มากน้อยเพียงใด					99.25
<b>หัวข้อการประเมิน</b>	<b>น้อยที่สุดหรือไม่มีเลย</b>	<b>น้อย</b>	<b>มาก</b>	<b>มากที่สุด</b>	<b>คะแนน</b>
หน่วยงานของท่าน มีการนำผลการตรวจสอบของฝ่ายตรวจสอบ ทั้งภายในและภายนอกหน่วยงานไปปรับปรุงการทำงาน เพื่อป้องกันการทุจริตในหน่วยงาน มากน้อยเพียงใด	0.00%	0.00%	2.27%	97.73%	99.25



I30 หากท่านพบเห็นแนวโน้มการทุจริตที่จะเกิดขึ้นในหน่วยงานของท่าน ท่านมีความคิดเห็นต่อประเด็นดังต่อไปนี้ อย่างไร					98.75
หัวข้อการประเมิน	น้อยที่สุดหรือไม่มีเลย	น้อย	มาก	มากที่สุด	คะแนน
สามารถร้องเรียนและส่งหลักฐานได้อย่างสะดวก	0.00%	0.00%	3.79%	96.21%	98.75
สามารถติดตามผลการร้องเรียนได้	0.00%	0.00%	3.79%	96.21%	98.75
มั่นใจว่าจะมีการดำเนินการอย่างตรงไปตรงมา	0.00%	0.00%	3.79%	96.21%	98.75
มั่นใจว่าจะปลอดภัยและไม่มีผลกระทบต่อตนเอง	0.00%	0.00%	3.79%	96.21%	98.75

E1 เจ้าหน้าที่ของหน่วยงานที่ท่านติดต่อ ปฏิบัติงาน/ให้บริการแก่ท่าน ตามประเด็นดังต่อไปนี้ มากน้อยเพียงใด					88.56
หัวข้อการประเมิน	น้อยที่สุดหรือไม่มีเลย	น้อย	มาก	มากที่สุด	คะแนน
เป็นไปตามขั้นตอนที่กำหนด	0.48%	3.86%	24.64%	71.01%	88.80
เป็นไปตามระยะเวลาที่กำหนด	0.48%	3.86%	26.09%	69.57%	88.32

E2 เจ้าหน้าที่ของหน่วยงานที่ท่านติดต่อ ปฏิบัติงาน/ให้บริการแก่ท่าน กับผู้มาติดต่ออื่น ๆ อย่างเท่าเทียมกันมากน้อยเพียงใด					90.26
หัวข้อการประเมิน	น้อยที่สุดหรือไม่มีเลย	น้อย	มาก	มากที่สุด	คะแนน
เจ้าหน้าที่ของหน่วยงานที่ท่านติดต่อ ปฏิบัติงาน/ให้บริการแก่ท่าน กับผู้มาติดต่ออื่น ๆ อย่างเท่าเทียมกันมากน้อยเพียงใด	0.00%	1.45%	26.57%	71.98%	90.26

E3 เจ้าหน้าที่ของหน่วยงานที่ท่านติดต่อ มีการปิดบังหรือบิดเบือนข้อมูลเกี่ยวกับการดำเนินการ/ให้บริการแก่ท่าน มากน้อยเพียงใด					95.21
หัวข้อการประเมิน	น้อยที่สุดหรือไม่มีเลย	น้อย	มาก	มากที่สุด	คะแนน
เจ้าหน้าที่ของหน่วยงานที่ท่านติดต่อ มีการปิดบังหรือบิดเบือนข้อมูลเกี่ยวกับการดำเนินการ/ให้บริการแก่ท่าน มากน้อยเพียงใด	86.47%	12.56%	0.97%	0.00%	95.21

E4 ในระยะเวลา 1 ปีที่ผ่านมา ท่านเคยถูกเจ้าหน้าที่ของหน่วยงานที่ท่านติดต่อง้อขอให้จ่ายหรือให้สิ่งดังต่อไปนี้ เพื่อแลกกับการปฏิบัติงาน การอนุมัติ อนุญาต หรือให้บริการ หรือไม่				100.00
หัวข้อการประเมิน	มี	ไม่มี	คะแนน	
เงิน	0.00%	100.00%	100.00	
ทรัพย์สิน	0.00%	100.00%	100.00	

E4 ในระยะเวลา 1 ปีที่ผ่านมา ท่านเคยถูกเจ้าหน้าที่ของหน่วยงานที่ท่านติดต่อร้องขอให้จ่ายหรือให้สิ่งดังต่อไปนี้ เพื่อแลกกับการปฏิบัติงาน การอนุมัติ อนุญาต หรือให้บริการ หรือไม่				100.00
หัวข้อการประเมิน	มี	ไม่มี	คะแนน	
ประโยชน์อื่น ๆ ที่อาจคำนวณเป็นเงินได้ เช่น การลดราคา การให้ความบันเทิง เป็นต้น	0.00%	100.00%	100.00	

E5 หน่วยงานที่ท่านติดต่อ มีการดำเนินงาน โดยคำนึงถึงประโยชน์ของประชาชนและส่วนรวมเป็นหลัก มากน้อยเพียงใด					88.83
หัวข้อการประเมิน	น้อยที่สุดหรือไม่มีเลย	น้อย	มาก	มากที่สุด	คะแนน
หน่วยงานที่ท่านติดต่อ มีการดำเนินงาน โดยคำนึงถึงประโยชน์ของประชาชนและส่วนรวมเป็นหลัก มากน้อยเพียงใด	0.00%	0.97%	31.88%	67.15%	88.83

E6 การเผยแพร่ข้อมูลของหน่วยงานที่ท่านติดต่อ มีลักษณะดังต่อไปนี้ มากน้อยเพียงใด					88.97
หัวข้อการประเมิน	น้อยที่สุดหรือไม่มีเลย	น้อย	มาก	มากที่สุด	คะแนน
เข้าถึงง่าย ไม่ซับซ้อน	0.00%	2.90%	27.54%	69.57%	88.97
มีช่องทางหลากหลาย	0.00%	2.90%	27.54%	69.57%	88.97

E7 หน่วยงานที่ท่านติดต่อ มีการเผยแพร่ผลงานหรือข้อมูลที่สาธารณชนควรรับทราบอย่างชัดเจน มากน้อยเพียงใด					87.85
หัวข้อการประเมิน	น้อยที่สุดหรือไม่มีเลย	น้อย	มาก	มากที่สุด	คะแนน
หน่วยงานที่ท่านติดต่อ มีการเผยแพร่ผลงานหรือข้อมูลที่สาธารณชนควรรับทราบอย่างชัดเจน มากน้อยเพียงใด	0.00%	3.38%	29.95%	66.67%	87.85

E8 หน่วยงานที่ท่านติดต่อ มีช่องทางรับฟังคำติชมหรือความคิดเห็นเกี่ยวกับการดำเนินงาน/การให้บริการ หรือไม่				92.75
หัวข้อการประเมิน	มี	ไม่มี	คะแนน	
หน่วยงานที่ท่านติดต่อ มีช่องทางรับฟังคำติชมหรือความคิดเห็นเกี่ยวกับการดำเนินงาน/การให้บริการหรือไม่	92.75%	7.25%	92.75	

E9 หน่วยงานที่ท่านติดต่อ มีการชี้แจงและตอบคำถาม เมื่อมีข้อกังวลสงสัยเกี่ยวกับการดำเนินงานได้อย่างชัดเจน มากน้อยเพียงใด					89.14
หัวข้อการประเมิน	น้อยที่สุดหรือไม่มีเลย	น้อย	มาก	มากที่สุด	คะแนน

E9 หน่วยงานที่ท่านติดต่อ มีการชี้แจงและตอบคำถาม เมื่อมีข้อกังวลสงสัยเกี่ยวกับการดำเนินงานได้อย่างชัดเจน มากน้อยเพียงใด					89.14
<b>หัวข้อการประเมิน</b>	<b>น้อยที่สุดหรือไม่มีเลย</b>	<b>น้อย</b>	<b>มาก</b>	<b>มากที่สุด</b>	<b>คะแนน</b>
หน่วยงานที่ท่านติดต่อ มีการชี้แจงและตอบคำถาม เมื่อมีข้อกังวลสงสัยเกี่ยวกับการดำเนินงานได้อย่างชัดเจน มากน้อยเพียงใด	0.00%	1.93%	28.99%	69.08%	89.14

E10 หน่วยงานที่ท่านติดต่อ มีช่องทางให้ผู้มาติดต่อร้องเรียนการทุจริตของเจ้าหน้าที่ในหน่วยงานหรือไม่				90.82
<b>หัวข้อการประเมิน</b>	<b>มี</b>	<b>ไม่มี</b>	<b>คะแนน</b>	
หน่วยงานที่ท่านติดต่อ มีช่องทางให้ผู้มาติดต่อร้องเรียนการทุจริตของเจ้าหน้าที่ในหน่วยงานหรือไม่	90.82%	9.18%	90.82	

E11 เจ้าหน้าที่ของหน่วยงานที่ท่านติดต่อ มีการปรับปรุงคุณภาพการปฏิบัติงาน/การให้บริการให้ดีขึ้นมากน้อยเพียงใด					87.68
<b>หัวข้อการประเมิน</b>	<b>น้อยที่สุดหรือไม่มีเลย</b>	<b>น้อย</b>	<b>มาก</b>	<b>มากที่สุด</b>	<b>คะแนน</b>
เจ้าหน้าที่ของหน่วยงานที่ท่านติดต่อ มีการปรับปรุงคุณภาพการปฏิบัติงาน/การให้บริการให้ดีขึ้นมากน้อยเพียงใด	0.00%	4.35%	28.50%	67.15%	87.68

E12 หน่วยงานที่ท่านติดต่อ มีการปรับปรุงวิธีการและขั้นตอนการดำเนินงาน/การให้บริการดีขึ้น มากน้อยเพียงใด					88.64
<b>หัวข้อการประเมิน</b>	<b>น้อยที่สุดหรือไม่มีเลย</b>	<b>น้อย</b>	<b>มาก</b>	<b>มากที่สุด</b>	<b>คะแนน</b>
หน่วยงานที่ท่านติดต่อ มีการปรับปรุงวิธีการและขั้นตอนการดำเนินงาน/การให้บริการดีขึ้น มากน้อยเพียงใด	0.00%	3.86%	26.57%	69.57%	88.64

E13 หน่วยงานที่ท่านติดต่อ มีการนำเทคโนโลยีมาใช้ในการดำเนินงาน/การให้บริการ ให้เกิดความสะดวกรวดเร็วมากขึ้น หรือไม่				94.20
<b>หัวข้อการประเมิน</b>	<b>มี</b>	<b>ไม่มี</b>	<b>คะแนน</b>	
หน่วยงานที่ท่านติดต่อ มีการนำเทคโนโลยีมาใช้ในการดำเนินงาน/การให้บริการ ให้เกิดความสะดวกรวดเร็วมากขึ้น หรือไม่	94.20%	5.80%	94.20	

E14 หน่วยงานที่ท่านติดต่อ เปิดโอกาสให้ผู้รับบริการ ผู้มาติดต่อ หรือผู้มีส่วนได้ส่วนเสีย เข้าไปมีส่วนร่วมในการปรับปรุงพัฒนาการดำเนินงาน/การให้บริการของหน่วยงานได้ดีขึ้น มากน้อยเพียงใด					82.75
<b>หัวข้อการประเมิน</b>	<b>น้อยที่สุดหรือไม่มีเลย</b>	<b>น้อย</b>	<b>มาก</b>	<b>มากที่สุด</b>	<b>คะแนน</b>



E14 หน่วยงานที่ท่านติดต่อ เปิดโอกาสให้ผู้รับบริการ ผู้มาติดต่อ หรือผู้มีส่วนได้ส่วนเสีย เข้าไปมีส่วนร่วมในการปรับปรุงพัฒนาการดำเนินงาน/การให้บริการของหน่วยงานได้ดีขึ้น มากน้อยเพียงใด					82.75
หัวข้อการประเมิน	น้อยที่สุดหรือไม่มีเลย	น้อย	มาก	มากที่สุด	คะแนน
หน่วยงานที่ท่านติดต่อ เปิดโอกาสให้ผู้รับบริการ ผู้มาติดต่อ หรือผู้มีส่วนได้ส่วนเสีย เข้าไปมีส่วนร่วมในการปรับปรุงพัฒนาการดำเนินงาน/การให้บริการของหน่วยงานได้ดีขึ้น มากน้อยเพียงใด	0.00%	3.38%	45.41%	51.21%	82.75

E15 หน่วยงานที่ท่านติดต่อ มีการปรับปรุงการดำเนินงาน/การให้บริการ ให้มีความโปร่งใสมากขึ้น มากน้อยเพียงใด					87.23
หัวข้อการประเมิน	น้อยที่สุดหรือไม่มีเลย	น้อย	มาก	มากที่สุด	คะแนน
หน่วยงานที่ท่านติดต่อ มีการปรับปรุงการดำเนินงาน/การให้บริการ ให้มีความโปร่งใสมากขึ้น มากน้อยเพียงใด	0.00%	1.93%	34.78%	63.29%	87.23

ตัวชี้วัดย่อยที่ 9.1 ข้อมูลพื้นฐาน

ข้อมูลพื้นฐาน

ข้อ	ประเด็นการตรวจ	ความคิดเห็น	คะแนน
O1	โครงสร้าง		100.00
O2	ข้อมูลผู้บริหาร		100.00
O3	อำนาจหน้าที่		100.00
O4	แผนยุทธศาสตร์หรือแผนพัฒนาหน่วยงาน		100.00
O5	ข้อมูลการติดต่อ		100.00
O6	กฎหมายที่เกี่ยวข้อง		100.00

ข่าวประชาสัมพันธ์

ข้อ	ประเด็นการตรวจ	ความคิดเห็น	คะแนน
O7	ข่าวประชาสัมพันธ์		100.00

การปฏิสัมพันธ์ข้อมูล

ข้อ	ประเด็นการตรวจ	ความคิดเห็น	คะแนน
O8	Q&A		100.00
O9	Social Network		100.00

## แผนการดำเนินงาน

ข้อ	ประเด็นการตรวจ	ความคิดเห็น	คะแนน
O10	แผนดำเนินงานประจำปี	ควรระบุระยะเวลาการดำเนินการให้ชัดเจน การที่ระบุเป็นลูกศรสี ดำครอบคลุมทั้งปีงบประมาณ ทำให้ไม่สามารถรู้ได้ว่าดำเนินการในเวลาใด	100.00
O11	รายงานการกำกับติดตามการดำเนินงานประจำปี รอบ 6 เดือน		100.00
O12	รายงานผลการดำเนินงานประจำปี	ไม่ปรากฏหัวข้อปัญหา อุปสรรค ถ้าไม่มีให้ระบุว่าไม่มี	0.00

## การปฏิบัติงาน

ข้อ	ประเด็นการตรวจ	ความคิดเห็น	คะแนน
O13	คู่มือหรือมาตรฐานการปฏิบัติงาน		100.00

## การให้บริการ

ข้อ	ประเด็นการตรวจ	ความคิดเห็น	คะแนน
O14	คู่มือหรือมาตรฐานการให้บริการ		100.00
O15	ข้อมูลเชิงสถิติการให้บริการ		100.00
O16	รายงานผลการสำรวจความพึงพอใจการให้บริการ		100.00
O17	E-Service		100.00

## ตัวชี้วัดย่อยที่ 9.3 การเงินงบประมาณ

## แผนการใช้จ่ายงบประมาณประจำปี

ข้อ	ประเด็นการตรวจ	ความคิดเห็น	คะแนน
O18	แผนการใช้จ่ายงบประมาณประจำปี		100.00
O19	รายงานการกำกับติดตามการใช้จ่ายงบประมาณ ประจำปี รอบ 6 เดือน		100.00
O20	รายงานผลการใช้จ่ายงบประมาณประจำปี	ไม่ปรากฏปัญหา อุปสรรค และข้อเสนอแนะ	0.00

## การจัดซื้อจัดจ้างหรือการจัดหาพัสดุ

ข้อ	ประเด็นการตรวจ	ความคิดเห็น	คะแนน
O21	แผนการจัดซื้อจัดจ้างหรือแผนการจัดหาพัสดุ		100.00
O22	ประกาศต่าง ๆ เกี่ยวกับการจัดซื้อจัดจ้างหรือการจัดหาพัสดุ		100.00

ข้อ	ประเด็นการตรวจ	ความคิดเห็น	คะแนน
O23	สรุปผลการจัดซื้อจัดจ้างหรือการจัดหาพัสดุรายเดือน		100.00
O24	รายงานผลการจัดซื้อจัดจ้างหรือการจัดหาพัสดุประจำปี		100.00

ตัวชี้วัดย่อยที่ 9.4 การบริหารและพัฒนาทรัพยากรบุคคล

การบริหารและพัฒนาทรัพยากรบุคคล

ข้อ	ประเด็นการตรวจ	ความคิดเห็น	คะแนน
O25	นโยบายการบริหารทรัพยากรบุคคล		100.00
O26	การดำเนินการตามนโยบายการบริหารทรัพยากรบุคคล		100.00
O27	หลักเกณฑ์การบริหารและพัฒนาทรัพยากรบุคคล		100.00
O28	รายงานผลการบริหารและพัฒนาทรัพยากรบุคคลประจำปี		100.00

ตัวชี้วัดย่อยที่ 7.5 การส่งเสริมความโปร่งใส

การจัดการเรื่องร้องเรียนการทุจริต

ข้อ	ประเด็นการตรวจ	ความคิดเห็น	คะแนน
O29	แนวปฏิบัติการจัดการเรื่องร้องเรียนการทุจริตและประพฤติมิชอบ		100.00
O30	ช่องทางแจ้งเรื่องร้องเรียนการทุจริตและประพฤติมิชอบ		100.00
O31	ข้อมูลเชิงสถิติเรื่องร้องเรียนการทุจริตและประพฤติมิชอบ		100.00

การเปิดโอกาสให้เกิดการมีส่วนร่วม

ข้อ	ประเด็นการตรวจ	ความคิดเห็น	คะแนน
O32	ช่องทางการรับฟังความคิดเห็น		100.00
O33	การเปิดโอกาสให้เกิดการมีส่วนร่วม		100.00

ตัวชี้วัดย่อยที่ 10.1 การดำเนินการเพื่อป้องกันการทุจริต

เจตจำนงสุจริตของผู้บริหาร

ข้อ	ประเด็นการตรวจ	ความคิดเห็น	คะแนน
O34	นโยบายไม่รับของขวัญ (No Gift Policy)		100.00
O35	การมีส่วนร่วมของผู้บริหาร		100.00

การประเมินความเสี่ยงเพื่อการป้องกันการทุจริต

ข้อ	ประเด็นการตรวจ	ความคิดเห็น	คะแนน
-----	----------------	-------------	-------



ข้อ	ประเด็นการตรวจ	ความคิดเห็น	คะแนน
O36	การประเมินความเสี่ยงการทุจริตประจำปี		100.00
O37	การดำเนินการเพื่อจัดการความเสี่ยงการทุจริต		100.00

การเสริมสร้างวัฒนธรรมองค์กร

ข้อ	ประเด็นการตรวจ	ความคิดเห็น	คะแนน
O38	การเสริมสร้างวัฒนธรรมองค์กร ตามมาตรฐานทางจริยธรรม		100.00

แผนปฏิบัติการป้องกันการทุจริต

ข้อ	ประเด็นการตรวจ	ความคิดเห็น	คะแนน
O39	แผนปฏิบัติการป้องกันการทุจริต		100.00
O40	รายงานการกำกับติดตามการดำเนินการป้องกันการทุจริตประจำปี รอบ 6 เดือน		100.00
O41	รายงานผลการดำเนินการป้องกันการทุจริตประจำปี		100.00

ดัชนีชี้วัดย่อยที่ 10.2 มาตรการภายในเพื่อป้องกันการทุจริต

มาตรการส่งเสริมความโปร่งใสและป้องกันการทุจริตภายในหน่วยงาน

ข้อ	ประเด็นการตรวจ	ความคิดเห็น	คะแนน
O42	มาตรการส่งเสริมคุณธรรมและความโปร่งใสภายในหน่วยงาน	แยกหัวข้อให้ชัดเจนระหว่างข้อบกพร่องหรือจุดอ่อนที่จะต้องแก้ไข โดยเร่งด่วน กับ ประเด็นที่จะต้องพัฒนาให้ดีขึ้น	100.00
O43	การดำเนินการตามมาตรการส่งเสริมคุณธรรมและความโปร่งใสภายในหน่วยงาน		100.00

ผู้ตอบแบบวัดการรับรู้ของผู้มีส่วนได้ส่วนเสียภายนอก

อายุ	ชาย	หญิง	อื่นๆ
ต่ำกว่า 20 ปี	1	1	0
20 - 30 ปี	3	10	0
31 - 40 ปี	17	18	0
41 - 50 ปี	34	26	0
51 - 60 ปี	56	14	0
มากกว่า 60 ปี	18	9	0
ระดับการศึกษา	ชาย	หญิง	อื่นๆ
ประถมศึกษาหรือต่ำกว่า	15	15	0
มัธยมศึกษาหรือเทียบเท่า	33	15	0
อนุปริญญาหรือเทียบเท่า	20	20	0
ปริญญาตรีหรือเทียบเท่า	49	26	0
สูงกว่าปริญญาตรี	12	2	0
อื่น ๆ	0	0	0
ติดต่อหน่วยงาน	ชาย	หญิง	อื่นๆ
บุคคลทั่วไป	105	65	0
หน่วยงานของรัฐ	11	6	0
องค์กรธุรกิจ	9	6	0
อื่น ๆ	4	1	0

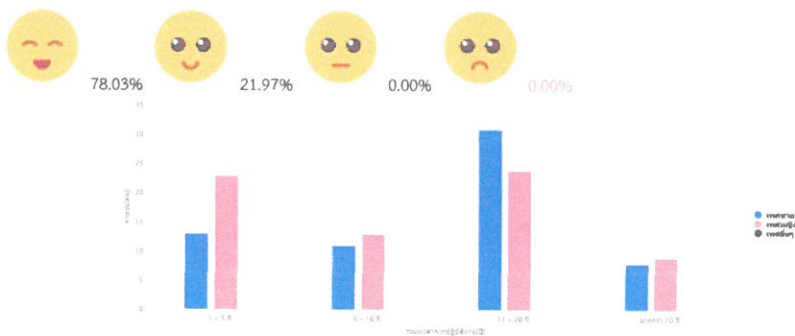
ผู้ตอบแบบวัดการรับรู้ของผู้มีส่วนได้ส่วนเสียภายใน

อายุ	ชาย	หญิง	อื่นๆ
ต่ำกว่า 20 ปี	0	0	0
20 - 30 ปี	1	3	0
31 - 40 ปี	13	21	0
41 - 50 ปี	31	32	0
51 - 60 ปี	18	13	0
มากกว่า 60 ปี	0	0	0
ระดับการศึกษา	ชาย	หญิง	อื่นๆ
ประถมศึกษาหรือต่ำกว่า	1	0	0
มัธยมศึกษาหรือเทียบเท่า	3	0	0
อนุปริญญาหรือเทียบเท่า	15	4	0
ปริญญาตรีหรือเทียบเท่า	28	39	0
สูงกว่าปริญญาตรี	16	26	0
อื่น ๆ	0	0	0

สภาพแวดล้อมการทำงานของเจ้าหน้าที่ในหน่วยงานภาครัฐ ประจำปี 2565

จำนวนบุคลากร

ความสุขในการทำงาน





ผลการประเมินรายหน่วยงานในจังหวัด

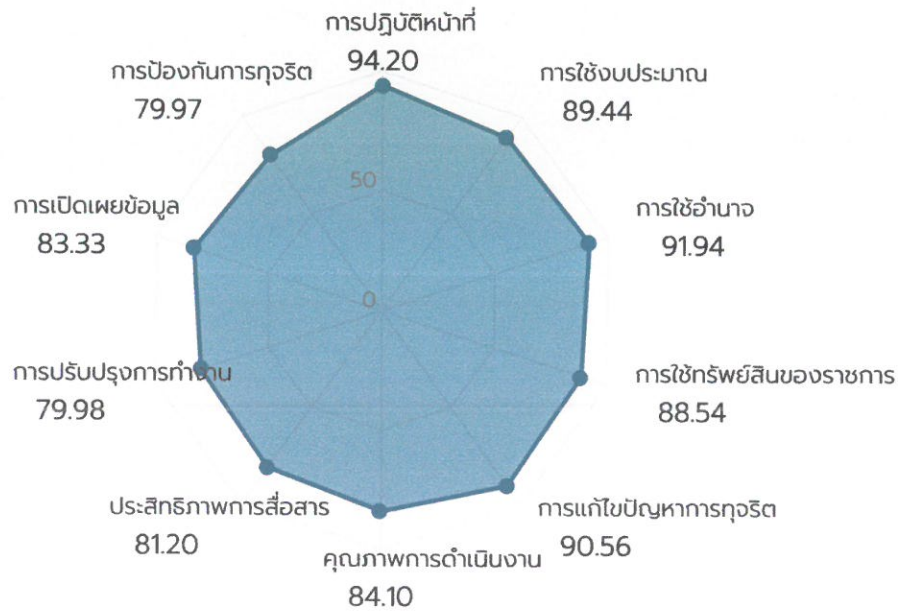
จังหวัดพะเยา

องค์การบริหารส่วนจังหวัดพะเยา มีผลการประเมิน อยู่ในลำดับที่ ๒

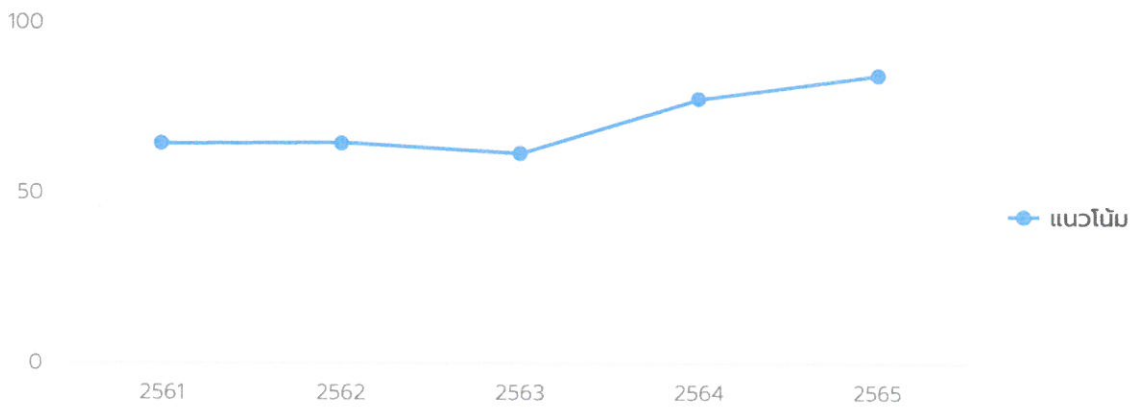
# รายงานผลการประเมิน ประจำปีงบประมาณ

คะแนนภาพรวมจังหวัดพะเยา : 84.47 คะแนน

ระดับผลการประเมิน : B



## กราฟแนวโน้ม



## 10 อันดับคะแนนสูงสุด

อันดับ      ชื่อหน่วยงาน      คะแนน

อันดับ	ชื่อหน่วยงาน	คะแนน
1	เทศบาลตำบลท่าวังทอง	96.27
2	องค์การบริหารส่วนจังหวัดพะเยา	95.80
3	องค์การบริหารส่วนตำบลป่าสัก	95.60
4	เทศบาลตำบลสันป่าม่วง	95.46
5	จังหวัดพะเยา	95.01
6	เทศบาลตำบลจิม	94.66
7	เทศบาลตำบลเวียงลอ	94.02
8	องค์การบริหารส่วนตำบลบ้านม่วง	93.51
9	องค์การบริหารส่วนตำบลป่าซาง	92.91
10	องค์การบริหารส่วนตำบลทุ่งพาสุข	92.88

ดูทั้งหมด (/report/rpt0505?year=2022&provinceld=33&SortBy=1)

รายละเอียดผลการประเมิน ประจำปีงบประมาณ 2565

I1 บุคลากรในหน่วยงานของท่าน ปฏิบัติงานหรือให้บริการแก่ผู้ที่มาติดต่อ  
ตามประเด็นดังต่อไปนี้ มากน้อยเพียงใด

89.32



ผลการประเมินรายงาน  
ประเภท “องค์การบริหารส่วนจังหวัด”

องค์การบริหารส่วนจังหวัดพะเยา มีผลการประเมิน อยู่ในลำดับที่ ๓๑



## ผลการประเมินรายหน่วยงานภายในประเภท

### ปีงบประมาณ

2565 ▼

องค์การบริหารส่วนจังหวัด ▼

คะแนนสูงสุด > คะแนนต่ำสุด ▼

- ตัวชี้วัดทั้งหมด - ▼

ชื่อหน่วยงาน

✕ ค้นหา

#	หน่วยงาน	อำเภอ	จังหวัด	คะแนนเฉลี่ย
1	องค์การบริหารส่วนจังหวัดยโสธร	เมืองยโสธร	ยโสธร	99.84
2	องค์การบริหารส่วนจังหวัดแพร่	เมืองแพร่	แพร่	99.76
3	องค์การบริหารส่วนจังหวัดร้อยเอ็ด	เมืองร้อยเอ็ด	ร้อยเอ็ด	99.76
4	องค์การบริหารส่วนจังหวัดสิงห์บุรี	เมืองสิงห์บุรี	สิงห์บุรี	99.69
5	องค์การบริหารส่วนจังหวัดฉะเชิงเทรา	เมืองฉะเชิงเทรา	ฉะเชิงเทรา	99.30
6	องค์การบริหารส่วนจังหวัดปราจีนบุรี	เมืองปราจีนบุรี	ปราจีนบุรี	99.15
7	องค์การบริหารส่วนจังหวัดชัยนาท	เมืองชัยนาท	ชัยนาท	98.92
8	องค์การบริหารส่วนจังหวัดสมุทรสาคร	เมืองสมุทรสาคร	สมุทรสาคร	98.86
9	องค์การบริหารส่วนจังหวัดพิจิตร	เมืองพิจิตร	พิจิตร	98.82
10	องค์การบริหารส่วนจังหวัดตาก	เมืองตาก	ตาก	98.76
11	องค์การบริหารส่วนจังหวัดพระนครศรีอยุธยา	พระนครศรีอยุธยา	พระนครศรีอยุธยา	98.45



#	หน่วยงาน	อำเภอ	จังหวัด	คะแนนเฉลี่ย
12	องค์การบริหารส่วนจังหวัดบึงกาฬ	เมืองบึงกาฬ	บึงกาฬ	98.43
13	องค์การบริหารส่วนจังหวัดลำปาง	เกาะคา	ลำปาง	98.39
14	องค์การบริหารส่วนจังหวัดกาฬสินธุ์	เมืองกาฬสินธุ์	กาฬสินธุ์	98.17
15	องค์การบริหารส่วนจังหวัดนครสวรรค์	เมืองนครสวรรค์	นครสวรรค์	97.98
16	องค์การบริหารส่วนจังหวัดมหาสารคาม	เมืองมหาสารคาม	มหาสารคาม	97.93
17	องค์การบริหารส่วนจังหวัดนครปฐม	เมืองนครปฐม	นครปฐม	97.87
18	องค์การบริหารส่วนจังหวัดอุทัยธานี	เมืองอุทัยธานี	อุทัยธานี	97.83
19	องค์การบริหารส่วนจังหวัดน่าน	เมืองน่าน	น่าน	97.77
20	องค์การบริหารส่วนจังหวัดเพชรบุรี	เมืองเพชรบุรี	เพชรบุรี	97.69

แสดง 1 - 20 จาก 76 รายการ

< (/report/rpt0406?Year=2022&DepartmentCatId=16&SortBy=1&pageNo=1)

1 (/report/rpt0406?Year=2022&DepartmentCatId=16&SortBy=1&pageNo=1)

2 (/report/rpt0406?Year=2022&DepartmentCatId=16&SortBy=1&pageNo=2)

3 (/report/rpt0406?Year=2022&DepartmentCatId=16&SortBy=1&pageNo=3)

4 (/report/rpt0406?Year=2022&DepartmentCatId=16&SortBy=1&pageNo=4)

> (/report/rpt0406?Year=2022&DepartmentCatId=16&SortBy=1&pageNo=2)



ติดต่อหน่วยงานสำนักงาน ป.ป.ช.

สำนักประเมินคุณธรรมและความโปร่งใส

สำนักงานคณะกรรมการป้องกันและปราบปรามการทุจริตแห่งชาติ

เลขที่ 361 ถนนพหลโยธิน ต.ท่าทราย อ.เมืองนนทบุรี จ.นนทบุรี 11000

ติดต่อสอบถามได้ที่ Line @ITAS

© Copyright 2022



ผลการประเมินรายหน่วยงานภายในประเภท

ปีงบประมาณ

2565 ▼

องค์การบริหารส่วนจังหวัด ▼

คะแนนสูงสุด > คะแนนต่ำสุด ▼

- ตัวชี้วัดทั้งหมด - ▼

ชื่อหน่วยงาน

✕ ค้นหา

#	หน่วยงาน	อำเภอ	จังหวัด	คะแนนเฉลี่ย
21	องค์การบริหารส่วนจังหวัดกระบี่	เมืองกระบี่	กระบี่	97.45
22	องค์การบริหารส่วนจังหวัดอำนาจเจริญ	เมืองอำนาจเจริญ	อำนาจเจริญ	97.23
23	องค์การบริหารส่วนจังหวัดพิษณุโลก	เมืองพิษณุโลก	พิษณุโลก	96.99
24	องค์การบริหารส่วนจังหวัดลพบุรี	เมืองลพบุรี	ลพบุรี	96.77
25	องค์การบริหารส่วนจังหวัดขอนแก่น	เมืองขอนแก่น	ขอนแก่น	96.70
26	องค์การบริหารส่วนจังหวัดยะลา	เมืองยะลา	ยะลา	96.48
27	องค์การบริหารส่วนจังหวัดเลย	เมืองเลย	เลย	96.41
28	องค์การบริหารส่วนจังหวัดศรีสะเกษ	เมืองศรีสะเกษ	ศรีสะเกษ	96.36
29	องค์การบริหารส่วนจังหวัดสตูล	เมืองสตูล	สตูล	96.03
30	องค์การบริหารส่วนจังหวัดนนทบุรี	เมืองนนทบุรี	นนทบุรี	95.99
31	องค์การบริหารส่วนจังหวัดพะเยา	เมืองพะเยา	พะเยา	95.80
32	องค์การบริหารส่วนจังหวัดแม่ฮ่องสอน	เมืองแม่ฮ่องสอน	แม่ฮ่องสอน	95.76



#	หน่วยงาน	อำเภอ	จังหวัด	คะแนนเฉลี่ย
33	องค์การบริหารส่วนจังหวัดสกลนคร	เมืองสกลนคร	สกลนคร	95.20
34	องค์การบริหารส่วนจังหวัดจันทบุรี	เมืองจันทบุรี	จันทบุรี	95.11
35	องค์การบริหารส่วนจังหวัดหนองคาย	เมืองหนองคาย	หนองคาย	94.97
36	องค์การบริหารส่วนจังหวัดระนอง	เมืองระนอง	ระนอง	94.88
37	องค์การบริหารส่วนจังหวัดภูเก็ต	เมืองภูเก็ต	ภูเก็ต	94.83
38	องค์การบริหารส่วนจังหวัดหนองบัวลำภู	เมืองหนองบัวลำภู	หนองบัวลำภู	94.65
39	องค์การบริหารส่วนจังหวัดสระบุรี	เมืองสระบุรี	สระบุรี	94.59
40	องค์การบริหารส่วนจังหวัดตรัง	เมืองตรัง	ตรัง	94.49

แสดง 21 - 40 จาก 76 รายการ

< (/report/rpt0406?Year=2022&DepartmentCatId=16&SortBy=1&pageNo=1)

1 (/report/rpt0406?Year=2022&DepartmentCatId=16&SortBy=1&pageNo=1)

2 (/report/rpt0406?Year=2022&DepartmentCatId=16&SortBy=1&pageNo=2)

3 (/report/rpt0406?Year=2022&DepartmentCatId=16&SortBy=1&pageNo=3)

4 (/report/rpt0406?Year=2022&DepartmentCatId=16&SortBy=1&pageNo=4)

> (/report/rpt0406?Year=2022&DepartmentCatId=16&SortBy=1&pageNo=3)



### ติดต่อหน่วยงานสำนักงาน ป.ป.ช.

สำนักประเมินคุณธรรมและความโปร่งใส

สำนักงานคณะกรรมการป้องกันและปราบปรามการทุจริตแห่งชาติ

เลขที่ 361 ถนนนทบุรี ต.ท่าทราย อ.เมืองนนทบุรี จ.นนทบุรี 11000

ติดต่อสอบถามได้ที่ Line @ITAS

© Copyright 2022

จำนวนคนเข้าชมเว็บไซต์

2643293